

2024 - 2028

BRANOVO

PROGRAM HOSPODÁRSKEHO ROZVOJA A SOCIÁLNEHO ROZVOJA

E-PRO
OBCE-EPRO.SK





OBSAH

1. ÚVOD	6
1.1. Charakteristika dokumentu	7
1.2. Hodnotenie predchádzajúceho PHRSR	9
1.3. Zapojenie verejnosti	10
2. ANALYTICKÁ ČASŤ	17
2.1. Charakteristika územia.....	18
2.2. História	19
2.3. Poslanie dokumentu.....	22
2.4. Socioekonomická analýza	22
2.4.2. Rozvojový potenciál	22
2.4.3. Demografické ukazovatele	23
2.4.4. Hospodárstvo a ekonomika	27
2.4.5. Finančná situácia	27
2.4.6. Podnikateľské a nepodnikateľské subjekty	30
2.4.7. Občianska vybavenosť	31
2.4.8. Bývanie.....	31
2.4.9. Školstvo	31
2.4.10. Zdravotníctvo a sociálne služby	32
2.4.11. Šport a rekreácia.....	32
2.4.12. Kultúra	33
2.4.13. Cestovný ruch a infraštruktúra pre turistov.....	34
2.4.14. Medzinárodný kontext a partnerstvá	35
2.5. Územno-technická analýza	36
2.5.2. Rozvojové osi.....	36
2.5.3. Dopravná infraštruktúra	37
2.5.4. Technická infraštruktúra.....	42



2.5.5. Limity využitia územia	45
2.6. Prírodno-environmentálna analýza	45
2.6.2. Ovzdušie	45
2.6.3. Vodné toky a plochy	47
2.6.4. Pôda	47
2.6.5. Hluk	48
2.6.6. Žiarenie	48
2.6.7. Odpadové hospodárstvo	49
2.6.8. Zeleň.....	50
2.6.9. Reliéf.....	50
2.6.10. Geomorfologické členenie.....	52
2.6.11. Geologické podložie	53
2.6.12. Klimatické podmienky.....	54
2.6.13. Rastlinstvo	55
2.6.14. Živočíšstvo	55
2.6.15. Životné prostredie	56
2.6.16. Ochrana prírody a krajiny.....	56
2.6.17. Limity využitia územia a potenciálne rozvojové plochy.....	58
2.7. Zhodnotenie prieskumov verejnej mienky	58
2.8. SWOT analýza	58
2.9. Matica vzájomných väzieb SWOT analýzy	60
2.10. Diskusia ku SWOT analýze	60
3. STRATEGICKÁ ČASŤ.....	63
3.1. Opis rozvojovej stratégie.....	64
4. PROGRAMOVÁ ČASŤ.....	67
5. REALIZAČNÁ ČASŤ	79
5.1. Inštitucionálne a organizačné zabezpečenie	80



5.2. Monitorovanie a hodnotenie.....	85
6. FINANČNÁ ČASŤ	90
7. ZÁVER.....	99
7.1. Zhrnutie dosiahnutých výsledkov	100



PRÍHOVOR

Vážení obyvatelia, návštevníci a priaznivci našej obce!

Predkladáme Vám Program hospodárskeho rozvoja a sociálneho rozvoja (PHRSR) Branovo na roky 2024 – 2028. Tento strategický dokument a územno-plánovacia dokumentácia predstavujú dva najzákladnejšie a najdôležitejšie strategické a plánovacie dokumenty na úrovni každej jednej samosprávy v Slovenskej republike. Ich schválením v obecnom zastupiteľstve sa stávajú záväznými nástrojmi strategického, plánovitého a systémového riadenia rozvoja našej obce.

Predkladaný dokument je základným strednodobým plánovacím dokumentom podpory regionálneho rozvoja a regionálnej politiky na lokálnej úrovni. Priamo nadväzuje na strategické a programové dokumenty na vyššej regionálnej a najvyššej národnej úrovni. Dokument rešpektuje lokálne špecifiká územia a práve z ich analýzy stanovuje rozvojové opatrenia a aktivity, ktorých schválením sa obec zaväzuje k ich plneniu.



ZÁKLADNÉ ÚDAJE

FORMULÁR Č. Ú 7 - TITULNÁ STRANA DOKUMENTU PHRSR

Názov:	Program hospodárskeho rozvoja a sociálneho rozvoja obce Branovo na roky 2024 - 2028
Územné vymedzenie:	Nitriansky kraj, okres Nové Zámky, obec Branovo
Územný plán obce / VÚC schválený:	Obec má Spoločný územný plán obcí Bešeňov, Branovo, Dubník, Gbelce, Jasová, Nová Vieska, Rúbaň, Strekov, Svätý Peter, Svodín, Šarkan.
Dátum schválenia PHRSR:	
Dátum platnosti:	platný na roky 2024 - 2028
Verzia:	2.0
Publikovaný verejne:	

DOPLŇUJÚCE INFORMÁCIE

Základné identifikačné údaje	
Názov obce	Branovo
Kraj	Nitriansky kraj
Okres	Nové Zámky
Rozloha katastrálneho územia	9,32 km ²
Starosta obce	Ing. Andrea Šulíková
Kontaktné informácie	
Tel. č.	Obecný úrad: 035/648 51 26
	Mobil: 0905 621 363
E-mail	starosta@branovo.sk
Webová stránka obce	https://www.branovo.sk/



ÚVOD

Úvodná časť obsahuje základné informácie o programe hospodárskeho rozvoja a sociálneho rozvoja. Je tu možné nájsť informácie zo zákona, štruktúru dokumentu a taktiež hodnotenie predchádzajúceho dokumentu.



1.1 CHARAKTERISTIKA DOKUMENTU

Program hospodárskeho rozvoja a sociálneho rozvoja (PHRSR) je základný strednodobý programový dokument podpory regionálneho rozvoja pre jednotlivé obce. Je vypracovaný na základe zákona NR SR č. 539/2008 Z.z. o podpore regionálneho rozvoja v znení neskorších predpisov.

FORMULÁR Č. Ú 1 – ZÁMER SPRACOVANIA PHRSR

Zámer spracovania PHRSR	
Názov dokumentu	Program hospodárskeho rozvoja a sociálneho rozvoja obce Branovo
Forma spracovania	Spracovanie prostredníctvom webovej aplikácie E-PRO
Riadenie procesu spracovania	<ul style="list-style-type: none">Ing. Andrea Šulíková, starostka obce BranovoTím ProrozvojUskutočnenie prieskumu verejnej mienky, informovanie prostredníctvom web stránky, Dotazník
Obdobie spracovania	jún - august 2024
Financovanie spracovania	Financovanie z interných zdrojov - rozpočet obce

Vypracovanie PHRSR je dôležité pre dosiahnutie využitia strategického plánovania na území obce, lepšiu implementáciu rozvojových aktivít a zvyšovanie konkurencieschopnosti a efektivity pri čerpaní z fondov Európskej únie v rámci aktuálnych operačných programov. V prípade tvorby tohto programového dokumentu je dôležitá participácia verejnosti v procese tvorby PHRSR, čím sa zabezpečí spätná väzba a dosiahne sa konsenzu. Participovaním obyvateľov a záujmových skupín sa dosiahne vhodná implementácia rozvojových aktivít, ktoré podporia všeobecnú atraktivitu územia obce. Pri stanovovaní cieľov a rozvojových aktivít je nutné prihliadať na ciele a priority dokumentu Národná stratégia regionálneho rozvoja Slovenskej republiky.

Základné princípy tvorby programu hospodárskeho rozvoja a sociálneho rozvoja:



- Založenie na kvalitných a overených dátach
- Komplexná analýza v troch kľúčových oblastiach (socioekonomická, územno-technická a prírodno-environmentálna)
- Participovanie verejnosti v procese tvorby PHRSR
- Vytvorenie partnerstva hlavných aktérov územia
- Vyjadrenie vízie a cieľov v konkrétnych stratégiách a rozvojových projektoch obce

Základná štruktúra programu hospodárskeho rozvoja a sociálneho rozvoja



Podľa zákona NR SR č. 539/2008 je PHRSR definovaný ako:

(1) Strednodobý rozvojový dokument, ktorý je vypracovaný v súlade s cieľmi a prioritami ustanovenými v Národnej stratégii regionálneho rozvoja a zohľadňuje ciele a priority ustanovené v programe hospodárskeho rozvoja a sociálneho rozvoja vyššieho územného celku, na území ktorého sa obec nachádza, a je vypracovaný podľa záväznej časti územnoplánovacej dokumentácie obce.

(2) Vypracovanie programu hospodárskeho rozvoja a sociálneho rozvoja zabezpečuje obec pri uplatnení partnerstva.

(3) Program hospodárskeho rozvoja a sociálneho rozvoja, vytvorený v rámci partnerstva, pozostáva z:

a) analytickej časti, ktorá obsahuje komplexné hodnotenie a analýzu východiskovej situácie obce, odhad jej budúceho vývoja, možné riziká a ohrozenia vo väzbe na existujúce stratégie a koncepcie a využívanie vnútorného potenciálu územia, jeho limitov a rozvoja, definovanie podmienok udržateľného rozvoja obce,



b) strategickej časti, ktorá obsahuje stratégiu rozvoja obce pri zohľadnení jej vnútorných špecifik, určuje hlavné smery, priority a ciele rozvoja obce rešpektovaním princípov regionálnej politiky, s cieľom dosiahnutia vyváženého udržateľného rozvoja územia,

c) programovej časti, ktorá obsahuje najmä zoznam opatrení a aktivít potrebných na zabezpečenie realizácie PHRSR,

d) realizačnej časti, ktorá je zameraná na popis postupov inštitucionálneho zabezpečenia formou partnerstva a organizačné zabezpečenie realizácie PHRSR, systém monitorovania a hodnotenia plnenia PHRSR s ustanovením merateľných ukazovateľov, vecný a časový harmonogram realizácie PHRSR formou akčných plánov,

e) finančnej časti, ktorá obsahuje finančné zabezpečenie jednotlivých opatrení a aktivít, inštitucionálnej a organizačnej stránky realizácie PHRSR.

(4) Aktualizácia PHRSR sa vypracúva podľa potreby.

(5) PHRSR a jeho aktualizáciu schvaľuje obecné zastupiteľstvo.

(6) Schválenie PHRSR a príslušnej územnoplánovacej dokumentácie, ak jej spracovanie vyžaduje osobitný predpis, je podmienkou na predloženie žiadosti obce o poskytnutie dotácie zo štátneho rozpočtu a z doplnkových zdrojov podľa § 4, ods. 2.

FORMULÁR Č. PP 1 - ZOZNAM ANALYZOVANÝCH KONCEPČNÝCH DOKUMENTOV

Názov dokumentu	Platnosť dokumentu	Úroveň dokumentu	Oblasť dát / téma	Zdroje údajov
Národná stratégia regionálneho rozvoja SR (NSRR)	2020 - 2030	národná	regionálny rozvoj	http://www.mp.sk/mvrrfiles/003994a.pdf

1.2 HODNOTENIE PREDCHÁDZAJÚCEHO PHRSR

Obec Branovo má najaktuálnejší vypracovaný program hospodárskeho rozvoja a sociálneho rozvoja obce z roku 2008.

V tomto dokumente poli navrhnuté Ciele a priority, ktoré sú nasledovné:



CIELE A PRIORITY

- Budovať technickú infraštruktúru v rozsahu celej obce. t.j. vybudovanie kanalizačnej siete do roku 2010, 2015
 - Vykonať výstavbu a rekonštrukciu miestnych komunikácií a chodníkov v rámci spracovaného projektu
 - V športovom areáli vybudovať tenisové kurty a miniihrisko s umelým trávnikom
 - V rámci realizovaného projektu „ZELENÁ ODDYCHOVÁ ZÓNA PRE MATKY S DEŤMI“ doplniť o ďalšie atrakcie
 - Vzdelávací počítačový klub
 - Profesionálne ozvučenie a osvetlenie KD a Domu smútku
 - Bezdrôtový miestny rozhlas a kamerový monitorovací systém
 - Vybudovanie kompostoviska
 - Výstavba zberného dvora separovaného odpadu
 - Prístavba spoločenskej miestnosti a terasy ku KD
 - Úprava fasády a výmena vstupných dverí a okien na OcÚ, KD
 - Výmena okien na budove MŠ
- Výdavky na tieto aktivity boli čerpané z obecného rozpočtu.

1.3 ZAPOJENIE VEREJNOSTI

FORMULÁR Č. Ú 3 – METÓDY ZAPOJENIA VEREJNOSTI DO PRÍPRAVY PHRSR

Metóda	Informovanie verejnosti	Získavanie názorov verejnosti	Zohľadnenie názorov verejnosti
Verejné informačné tabule	X	X	X
Stretnutia	X	X	X
Stretnutia s kľúčovými ľuďmi/skupinami	X	X	X
Verejné stretnutia	X	X	X



Metóda	Informovanie verejnosti	Získavanie názorov verejnosti	Zohľadnenie názorov verejnosti
Dotazník pre záujmové skupiny	x	x	x
Dotazník pre širokú verejnosť	x	x	x
Prieskumy verejnej mienky	x	x	x

FORMULÁR Č. A 3 - PLÁNOVACÍ FORMULÁR PRIESKUMU

Dôležité otázky	Zdôvodnenie	Poznámky
Prečo je potrebné získať informácie prostredníctvom prieskumu?	Je ideálnym nástrojom na získanie verejnej mienky obyvateľov.	Očakávané výsledky.
Čo je jeho cieľom?	Získanie čo najväčšieho počtu názorov všetkých záujmových skupín obyvateľov.	Definovanie záujmov obyvateľov.
Akým spôsobom sa bude realizovať?	Vybraný typ prieskumu (on-line prieskum verejnej mienky obyvateľov) bol vybraný na základe finančnej nenáročnosti a možnosti oslovenia veľkého počtu respondentov.	Dotazník.
Aké budú finančné nároky?	Žiadne, dotazník bol vytvorený on-line a respondenti odpovedajú prostredníctvom internetu.	



Dôležité otázky	Zdôvodnenie	Poznámky
Aké budú časové nároky?	Prieskum sa bude realizovať min. počas obdobia 2 týždňov, aby mohla byť oslovená čo najväčšia skupina respondentov.	Približný časový harmonogram: 03/2020
Kto bude zodpovedný za realizáciu prieskumu?	Hlavný koordinátor prieskumu zodpovedá za jeho správnu realizáciu a analýzu zozbieraných dát.	Starostka obce: Ing. Andrea Šulíková a tím PROROZVOJ.



Dotazníkový prieskum k tvorbe Programu hospodárskeho rozvoja a sociálneho rozvoja obce Branovo 2015 - 2022

Milí spoluobčania,
obec Branovo pripravuje na roky 2015-2022 nový strategický rozvojový dokument - Program hospodárskeho rozvoja a sociálneho rozvoja obce (PHRSR). Dokument stanovuje víziu rozvoja obce a rozvojové aktivity, ktorých naplnením sa dosiahne splnenie strategickkej vízie. PHRSR je dôležitým a nevyhnutným podkladom pre získavanie rôznych dotácií z EÚ. Tento dotazníkový prieskum slúži na to, aby sumarizoval Vaše požiadavky pri ďalšom rozvoji obce Branovo. Je pre nás nesmierne dôležité zistiť Vaše názory na súčasnú situáciu vo Vašej obci a jej budúce smerovanie. Výsledky tohto prieskumu budú slúžiť výhradne na spracovanie programového dokumentu PHRSR a Vaše odpovede budú vyhodnotené. Dotazník je anonymný.

Ďakujeme Vám za Váš čas a spoluprácu :).

Image title





Pohlavie?

Muž

Žena

Váš vek ?

15 - 29

30 - 49

50 - 64

65 a viac



Ako dlho žijete v obci?

- Od narodenia
- Pristáhoval/a som sa v detstve
- Pristáhoval/a som sa v dospelosti
- Other...

Ako sa Vám v obci žije?

- Veľmi dobre
- Dobre
- Ani dobre, ani zle
- Skôr zle
- Veľmi zle

Čo sa Vám na Vašej obci najviac páči?

Short answer text

Čo sa Vám na Vašej obci najviac nepáči?

Short answer text

Čo by ste vo Vašej obci zlepšili?

Short answer text



Ak áno, ako?

Short answer text

Predstavte si, že máte možnosť rozhodovať o využití obecných finančných prostriedkov. Na čo by ste ich vo Vašej obci prednostne využili?

- Zlepšenie podmienok pre podnikanie
- Podpora bytovej výstavby
- Dobudovanie, alebo rekonštrukcia technickej infraštruktúry
- Verejná doprava a jej zlepšenie
- Obnova verejnej zelene
- Oprava kultúrnych a historických pamiatok
- Other...



ANALYTICKÁ ČASŤ

Analytická časť je zameraná na podrobnú analýzu celého riešeného územia. Je rozdelená na 3 hlavné oblasti: socioekonomickú, územno-technickú a prírodno-environmentálnu analýzu. V analytickej časti sa čitateľ dozvie celú charakteristiku územia a po jej prečítaní si bude môcť vytvoriť o území vlastný obraz.

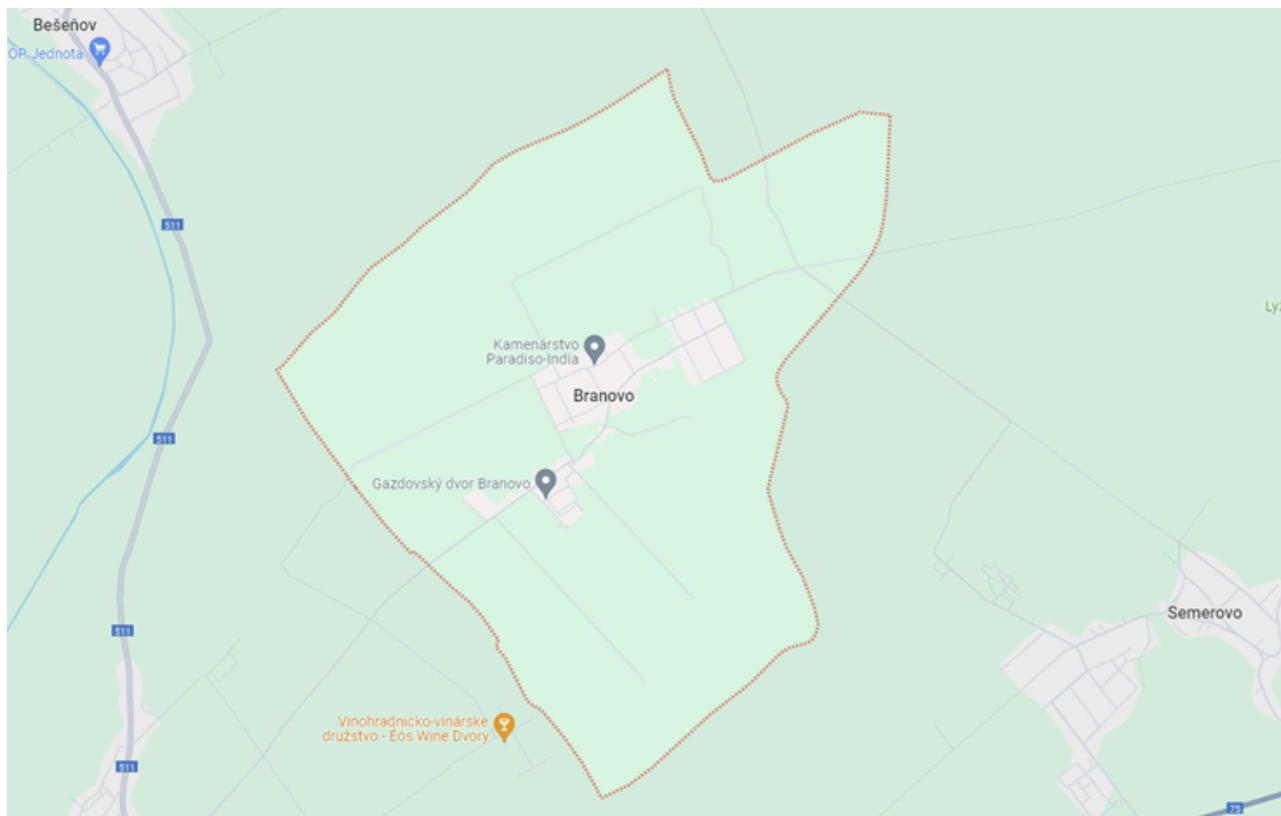


2.1 CHARAKTERISTIKA ÚZEMIA

Administratívne patrí obec Branovo do Nitrianskeho kraja, okresu Nové Zámky. Územie obce sa rozprestiera v Podunajskej nížine na úpätí západného svahu Pohronskej pahorkatiny. Cez obec preteká Branovský potok a taktiež sa severovýchode nachádza Branovský rybník. Vzdialenosť obce od okresného mesta Nové Zámky je 15,2 km. Výmera územia je 932 ha. Intravilán obce leží v nadmorskej výške 120 až 160 m.n.m., územie sa nachádza v klimaticky teplej oblasti, suchej klímy, s malou inverziou teplôt. Pahorkatinový až rovinný odlesnený chotár sa rozprestiera na vyšších terasách pokrytých sprašou, nachádzajú sa tu černozemné pôdy.

Katastrálne územie obce Branovo susedí s obcami - Dvory nad Žitavou, Semerovo, Veľké Lovce a Bešeňov.





2.2 HISTÓRIA

Prvá písomná zmienka o obci pochádza z roku 1410, kedy sa obec spomína pod názvom Baromlak. Toto pomenovanie má pôvod v turečtine s najpravdepodobnejším významom osada, sídlo pastierov.

Vyhláškou č. 964/1948 bol názov obce zmenený na Branovo.

Feudálni vlastníci

Obec počas svojej histórie patrila viacerým šľachtickým a zemianskym rodom:

- v priebehu 12. stor. tu získali majetky Szemerovci
- v 16. stor. Syentmihályovci, Kürthyovci a i.
- v 17. stor. Izdencziovci, Cseryovci a i.
- v 18. stro. Bajcziovci, Plathyovci a i.



Historický vývoj

V roku 1556 sa spomínajú dve sedliacke usadlosti a v roku 1559 tu už boli štyri sedliacke a štyri želiarske usadlosti. Počas tureckých vojen obyvatelia obce prežili najhoršie časy a obec spustla. V roku 1699 spustošenú dedinu oživil väčší počet novousadlíkov. Bolo zaznamenaných päť sedliackych usadlostí. V roku 1707 tu žilo 29 dospelých osôb v 16 domácnostiach, v roku 1787 tu žilo 342 obyvateľov v 38 obývaných domoch. V roku 1831 zachvátila Uhorsko cholera a za obeť padli desiatky ľudí. V roku 1848 tu žilo 342 obyvateľov. Obec v tomto čase tvorila zemepánska usadlosť s dvoma kaštieľmi, v roku 1914 život v obci narušila I. svetová vojna. Všetci zdraví muži od 18 do 50 rokov narukovali. V roku 1918 parcelácia veľkostatkárskej pôdy priniesla so sebou vznik nových malých a stredných roľníkov, v roku 1938 južná časť Slovenska bola pripojená k Maďarsku. V obecnej škole sa začalo vyučovať po maďarsky, čomu deti nerozumeli. V II. svetovej vojne zahynulo 10 Branovčanov, v roku 1950 bolo založené JRD I. typu, začalo sa spoločne hospodáriť na 120 ha, postupne na 600 ha pôdy a bolo zamestnaných 135 obyvateľov, z toho 80 žien. V roku 1956 bola do obce zavedená elektrina, v roku 1972 sa JRD Branovo zlúčilo s JRD Dvory nad Žitavou. V Branove zostáva jedno zo stredísk poľnohospodárskej výroby. V roku



1989 nežná revolúcia prináša nové pohľady, nové možnosti hospodárenia a podnikania - niektorí sa uchytili, ale mnohí tiež zostali bez práce. V r. 1997 bola ukončená plynofikácia obce, v roku 2003 bol dobudovaný verejný vodovod.

Spoločenský a rodinný život

Obec Branovo v nedávnej minulosti žila ako jedna veľká rodina. Ľudia sa navzájom veľmi dobre poznali podľa rodov, mien a priezvisk. Navzájom sa zdravili pri každom stretnutí. Najstaršie priezviská sú Kalina, Demo, Mellen. V rodine mal hlavné postavenie otec-muž. Žena-matka sa starala o domácnosť a deti, ktorých bývalo aj 10 až 12. Výchova v rodine bola prísna. Počas nedeľných popoludní ženy vysedávali pred domami, dievky a mládenci sa prechádzali po dedine. Muži posedávali pri obecnej studni, alebo pri kartách v krčme.



Na spoločenský poriadok obce dozeral richtár spolu s obecnou správou. K jeho funkcii patrila richtárska palica. Po večeroch kontroloval poriadok a richtárskou palicou trestal previnilcov. Správy po dedine roznášal bubeník. Hlasným bubnovaním, zhromaždil určitú časť dediny a na plné hrdlo oznamoval: "Dáva sa na známosť šeckím občanom!" V nočných hodinách strážil dedinu nočný hlásnik (bachter). Bol vyzbrojený halapartňou (dlhou palicou), mal lampáš (petrolejku) a trúbu (kravský roh). Trúbením a spevom ohlasoval nočné hodiny.

Spoločenský život obohacovali divadelné predstavenia, zábavy a dopĺňali ich svadby hlavne v jesennom a fašiangovom období.



2.3 POSLANIE DOKUMENTU

Poslaním dokumentu Programu hospodárskeho rozvoja a sociálneho rozvoja obce Branovo je definovanie rozvojových aktivít, potrebných na ďalší rozvoj územia, s prihliadnutím na záujmy a potreby obyvateľov obce.

2.4 SOCIOEKONOMICKÁ ANALÝZA

Socioekonomická analýza obsahuje 2 hlavné časti. Prvá je zameraná na analýzu rôznych údajov o obyvateľstve (vývoj, prírastky/úbytky, národnostná, veková štruktúra a mnohé ďalšie). Ďalšie časti sú venované ekonomike, bývaniu, školstvu, zdravotníctvu, kultúre a ďalším oblastiam.

Socioekonomická analýza je zameraná jednak na analýzu demografických údajov (údaje o počte, vývoji a štruktúre obyvateľstva), jednak na zistenie situácie v oblasti bývania, školstva, kultúry a ďalších oblastí.

2.4.1 ROZVOJOVÝ POTENCIÁL

Rozvojový potenciál obce je úzko spojený s geografickou polohou obce. Obec je zaujímavá Gazdovským dvorom, ktorá je farmou predstavujúcou spôsob pestovania rastlín a chovu zvierat priaznivým voči životnému prostrediu. Cieľom farmy je trvalo udržateľný rozvoj. Takýto rozvoj umožňuje uspokojovať potreby súčasných generácií bez ohrozenia možností budúcich generácií zabezpečiť ich vlastné potreby a nároky.



2.4.2 DEMOGRAFICKÉ UKAZOVATELE

2.4.2.1 VÝVOJ POČTU OBYVATEĽOV

Za posledných 10 rokov sa počet obyvateľov v obci Branovo výrazne nemenil. Najvyšší počet obyvateľstva bol evidovaný v roku 2014 a to 600 obyvateľov. Najnižší počet obyvateľov bol zaznamenaný v roku 2023 a to 580 obyvateľov, čo znamená zníženie evidovaného počtu o 20 obyvateľov.

VÝVOJ POČTU OBYVATEĽOV V ROKOCH 2014 AŽ 2023

Rok	Počet obyvateľov
2014	600
2015	589
2016	578
2017	586
2018	576



Rok	Počet obyvateľov
2019	575
2020	586
2021	583
2022	588
2023	580

Zdroj: Štatistický úrad SR, 2024

2.4.2.2 ROZDELENIE OBYVATEĽSTVA PODĽA POHLAVIA

Podľa posledných dostupných údajov mala v obci miernu prevahu ženská populácia, a to v pomere 52,1% ku 47,9%.

ROZDELENIE OBYVATEĽSTVA PODĽA POHLAVIA V ROKU 2023

Pohlavie	Počet obyvateľov
Muži	278
Ženy	302

Zdroj: Štatistický úrad SR, 2024

2.4.2.3 PRÍRASTOK/ÚBYTOK OBYVATEĽOV

Prirodzený prírastok/úbytok obyvateľstva predstavuje rozdiel živonarodených a zomrelých za určité obdobie. V rokoch 2014 – 2023 bol zaznamenaný väčšinou prirodzený úbytok obyvateľov, okrem rokov 2017 a 2018. Najvyššia hodnota úbytku bola v roku 2019.

Prírastok/úbytok obyvateľstva sťahovaním predstavuje rozdiel medzi migračným prírastkom a úbytkom. Počas sledovaných rokov mal kolísavý charakter, takže z tohto pohľadu nemožno určiť jednoznačný vývojový trend. Najviac nových prisťahovaných obyvateľov zaznamenalo Branovo v roku 2020 (17) naopak, najväčší počet odišiel v roku 2018 (-11).

PRÍRASTOK/ÚBYTOK OBYVATEĽOV V ROKOCH 2014 AŽ 2023



Rok	Prirodzený prírastok alebo úbytok	Prírastok alebo úbytok sťahovaním	Celkový prírastok alebo úbytok
2014	-3	6	3
2015	-5	-6	-11
2016	-6	-5	-11
2017	1	7	8
2018	1	-11	-10
2019	-7	6	-1
2020	-6	17	11
2021	-4	8	4
2022	-1	6	5
2023	-6	-2	-8

Zdroj: Štatistický úrad SR, 2024

2.4.2.4 VEKOVÁ ŠTRUKTÚRA OBYVATEĽOV

Veková štruktúra obyvateľstva v obci Branovo sa delí do troch kategórií:

- *Predproduktívna*: 0-14 rokov, ktorá je zastúpená v počte 68 obyvateľov.
- *Produktívna*: 15-64 rokov, ktorá tvorí najpočetnejšiu skupinu, spolu 403 obyvateľov.
- *Poproduktívna*: 64 a viac - predstavuje 109 obyvateľov.

VEKOVÁ ŠTRUKTÚRA OBYVATEĽOV V ROKU 2023

Pohlavie	Predproduktívna zložka	Produktívna zložka	Poproduktívna zložka
Muži	32	205	41
Ženy	36	198	68

Zdroj: Štatistický úrad SR, 2024



2.4.2.5 NÁRODNOSTNÁ ŠTRUKTÚRA OBYVATEĽSTVA

Najvyšší podiel obyvateľstva je zastúpený slovenskou národnosťou (93,6 %), druhú najpočetnejšiu skupinu tvorí obyvateľstvo maďarskej národnosti (4,7 %). Okrem nich majú v obci zastúpenie obyvatelia českej národnosti.

2.4.2.6 NÁBOŽENSKÁ ŠTRUKTÚRA OBYVATEĽSTVA

Z hľadiska vierovyznania sa obyvatelia obce hlásia k 6 náboženstvám, z ktorých dominantné postavenie má rímskokatolícke (s počtom 452 obyvateľov).

NÁBOŽENSKÁ ŠTRUKTÚRA OBYVATEĽSTVA V ROKU 2021

Náboženské vyznanie	Počet obyvateľov
Rímskokatolícka cirkev	452
Gréckokatolícka cirkev	2
Evanjelická cirkev augsburského vyznania	6
Reformovaná kresťanská cirkev	4
Náboženská spoločnosť Jehovovi svedkovia	3
Kresťanské zbory	2
Iná cirkev	2
Nezistené vierovyznanie	99
Obyvateľstvo bez vyznania	13

Zdroj: Štatistický úrad SR, 2024

2.4.2.7 VZDELANOSTNÁ ŠTRUKTÚRA OBYVATEĽSTVA

Najpočetnejšia skupina obyvateľov spadá do kategórie základne vzdelaných osôb (21,1 %). Druhá najpočetnejšia skupina osôb je s úplným stredným odborným vzdelaním (s maturitou) 21%. Ľudia s vysokoškolským vzdelaním tvoria 6,9% obyvateľstva obce. Bez vzdelania je v obci 71 obyvateľov, čo predstavuje 12%.

2.4.2.8 EKONOMICKÁ ŠTRUKTÚRA OBYVATEĽSTVA

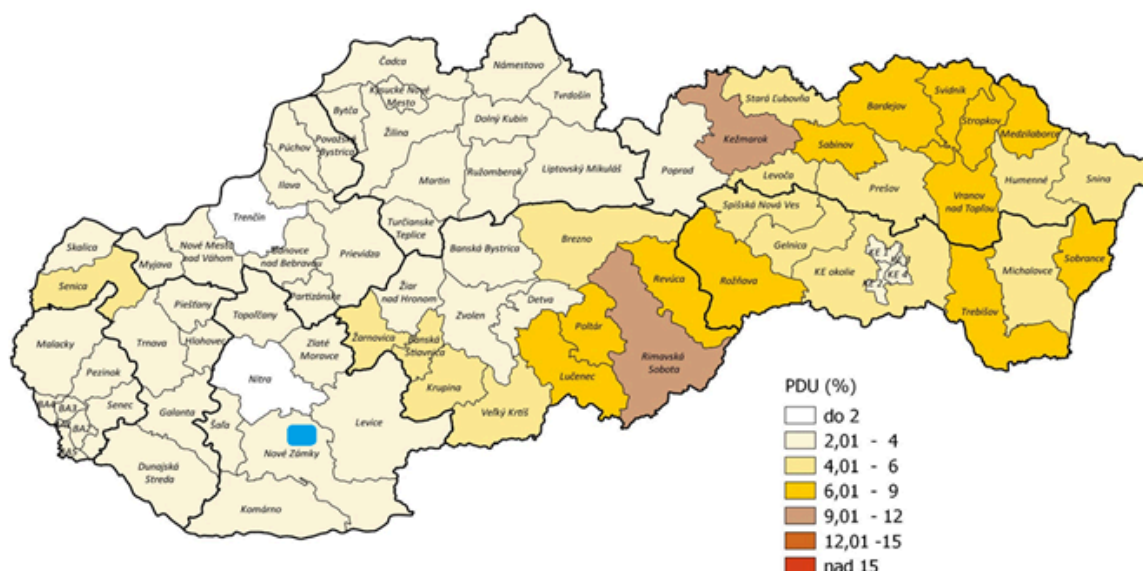


Obec Branovo tvorí 276 ekonomicky aktívnych občanov. V obci je 60 nezamestnaných, čo predstavuje 10% obyvateľstva obce.

2.4.3 HOSPODÁRSTVO A EKONOMIKA

Celý okres Nové Zámky, do ktorého patrí aj obec Branovo patrí medzi okresy s nižšou mierou nezamestnanosti. Eviduje podiel disponibilných UoZ v produktívnom veku na počte obyvateľov v produktívnom veku v rozsahu od 2,01 % až 4 %.

Podiel disponibilných UoZ v produktívnom veku na počte obyvateľov v produktívnom veku (PDU) v okresoch SR k 31.12.2023



Ústredie práce, sociálnych vecí a rodiny Bratislava.

2.4.4 FINANČNÁ SITUÁCIA

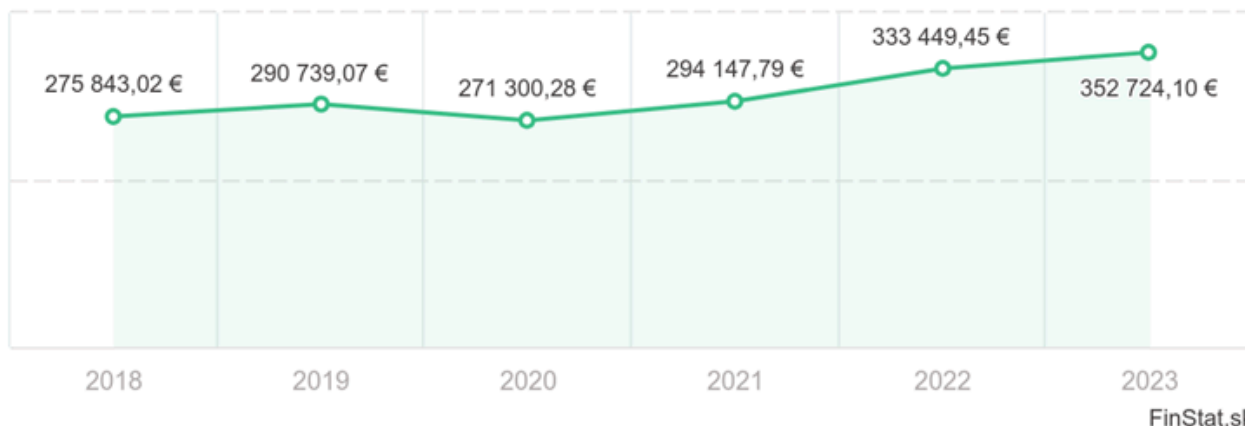
Obec Branovo podľa verejne dostupných informácií spoločnosti Finstat (www.finstat.sk) dosiahla v roku 2023 kladný hospodársky výsledok vo výške 113 353 €. Pričom celkové náklady boli 352 724 € a celkové výnosy boli 466 077 €.

Celkové náklady a celkové výnosy za posledné roky boli:



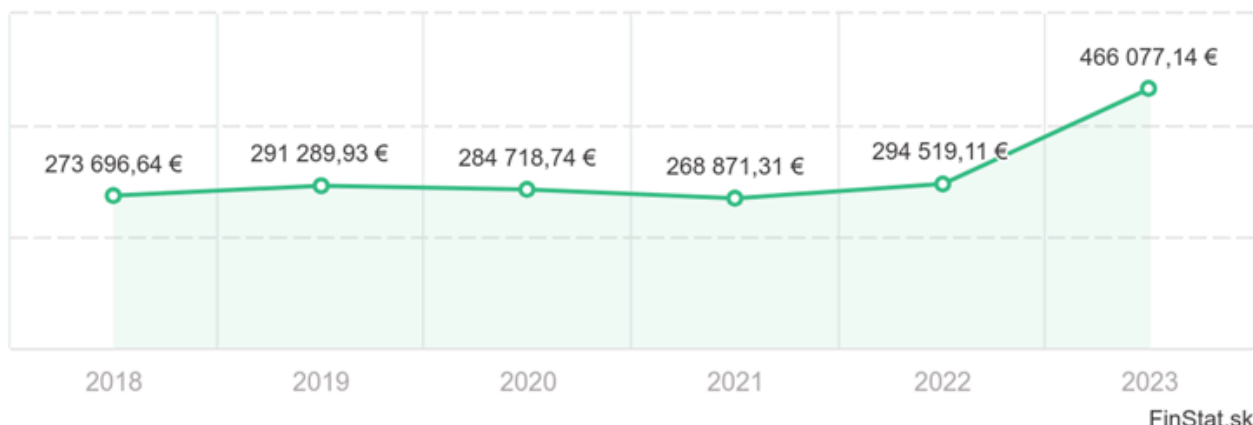
Náklady

Obec Branovo



Výnosy

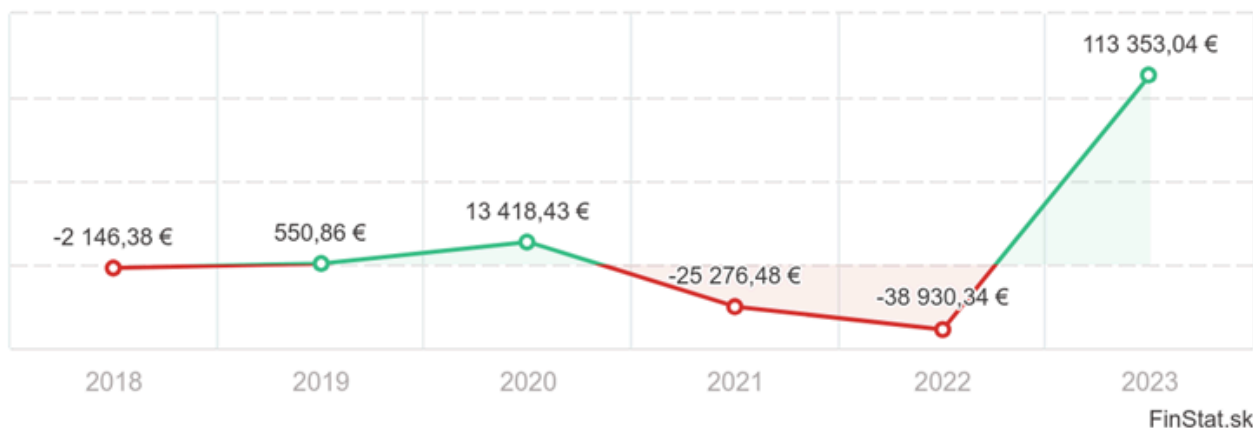
Obec Branovo



Výsledky hospodárenia obce za posledné roky boli:

Výsledok hospodárenia

Obec Branovo







2.4.5 PODNIKATEĽSKÉ A NEPODNIKATEĽSKÉ SUBJEKTY

Podľa Obchodného registra SR (www.orsr.sk) má svoje sídlo v obci 15 podnikateľských subjektov.

Medzi najaktívnejšie patria spoločnosti:

-
-
-

FORMULÁR Č. A 5 - EVIDENCIA MIMOVLÁDNYCH ORGANIZÁCIÍ

Názov:
Obecný futbalový klub
OZ Branovčan - občianske združenie



2.4.6 OBČIANSKA VYBAVENOSŤ

Občianska vybavenosť (OV) predstavuje široký komplex zariadení a účelovo upravených plôch, ktorých cieľom je uspokojovanie najrozmanitejších potrieb obyvateľov všetkých vekových kategórií.

Medzi základnú občiansku vybavenosť v obci patrí Obecný úrad, Kultúrny dom, Materská škola, futbalové ihrisko (trávnaté), kostol s kaplnkou, maloobchodná predajňa potravín, cintorín a dom smútku.

2.4.7 BÝVANIE

Podľa výsledkov posledného Sčítania 2021 sa v obci Branovo nachádza 235 rodinných domov (RD) a 1 bytový dom (BD).

Rozdelenie RD podľa obdobia ich výstavby:

- do roku 1961 bolo postavených 116 RD (49,3 %)
- od r.1961 do r.1980 bolo postavených 51 RD (21,7 %)
- od r.1981 do r.2000 bolo postavených 35 RD (14,9 %)
- od r.2001 do r.2010 bolo postavených 11 RD (4,7 %)
- od r.2011 do r.2015 bolo postavených 10 RD (4,3 %)
- po roku 2016 bolo postavených 12 RD (5,1 %)

Bytový dom bol v obci postavený do roku 1961.

2.4.8 ŠKOLSTVO

V obci je prevádzkovaná materská škola, ktorá bola zriadená k 1.7.2002 - zriaďovateľom je obec Branovo. Sídli v priestoroch bývalej základnej školy, vyučovací jazyk je slovenský. Budova materskej školy (ďalej len MŠ) bola postavená a uvedená do prevádzky ešte v roku 1963. V obci je zriadená aj školská jedáleň pri MŠ, kde sa okrem detí navštevujúce MŠ stravujú aj zamestnanci obce. MŠ prevádzkuje jednu triedu – vekovo zmiešanú, v ktorej sú deti od 3 do 6 rokov.

Do ďalších školských zariadení dochádzajú školopovinné deti do ZŠ v susednej obci Dvory nad Žitavou, alebo do ZŠ v Nových Zámkoch alebo na Novozámocké osemročné gymnázium.



2.4.9 ZDRAVOTNÍCTVO A SOCIÁLNE SLUŽBY

V obci Branovo sa nenachádza zdravotné stredisko, ale zdravotná starostlivosť pre obyvateľov je zabezpečovaná prostredníctvom neštátneho zdravotníckeho zariadenia, ktoré sa nachádza v obci Dvory nad Žitavou. Nachádza sa tu všeobecná ambulancia pre deti a dospelých. V obci Dvory nad Žitavou je aj ambulancia fyziatrie, balneológie a liečebnej rehabilitácie.

Najbližšia nemocnica s poliklinikou sa nachádza 15 km od Branova v meste Nové Zámky.

V nemocnici poskytujú zdravotné služby:

- Dermatovenerologická klinika
- Gynekologicko-pôrodná klinika
- Chirurgická klinika
- Klinika anesteziológie a intenzívnej medicíny
- Klinika fyzioterapie, balneológie a liečebnej rehabilitácie
- Klinika vnútorného lekárstva I. a II.
- Neonatologická klinika
- Neurochirurgická klinika
- Neurologická klinika
- Otorinolaryngologická klinika
- Pediatrická klinika
- Urologická klinika
- Ústav hematológie
- Ústav mikrobiológie

V obci Branovo sa nenachádzajú žiadne zariadenia sociálnych služieb. Obyvatelia, v prípade potreby, využívajú sociálne služby poskytované v domácom prostredí, alebo pobytové zariadenia v okolí obce.

2.4.10 ŠPORT A REKREÁCIA

Šport, tak ako v každej dedine, bol a je stále úzko spätý s futbalom. Futbalový oddiel dôstojne reprezentuje obec v okresných súťažiach. V športovom areáli sa organizujú aj rôzne verejné športovo-spoločenské podujatia.



O zachovanie a rozvoj kultúrnej, historickej, športovej, literárnej a ľudovo umeleckej činnosti v obci sa stará občianske združenie OZ Branovčan. Združenie je hlavným organizátorom športových podujatí, výstav a mládežníckych programov. V rámci športovania rozvíja vidiecky turizmus a cykloturistiku.

V obci sa nachádzajú cyklistické turistické trasy. Prvá cyklistická trasa po cestách II. a III. triedy vedie k cieľu Termálne kúpalisko v obci Podhájska dvoma smermi:

- 1. Branovo - Dvory nad Žitavou - Bešeňov - Dolný Ohaj - Radava - Podhájska (25 km)
- 2. Branovo - Dvory nad Žitavou - Semrovo - Čechy - Podhájska (25 km)

Druhá trasa prechádza po poľných cestách a cestách II. a III. triedy má tri smery:

- 1. Branovo - Čechy - kaštieľ Mariánska Čeľaď - Podhájska (13 km)
- 2. Branovo - Semerovo - Čechy, kaštieľ - Podhájska (16 km)
- 3. Branovo - Veľké Lovce - Radava - Podhájska (17 km)



2.4.11 KULTÚRA

Pri realizovaní kultúrnych aktivít ma obec k dispozícii kultúrny dom, ktorý bol uvedený do prevádzky v roku 1975. Medzi tradičné kultúrne aktivity opakujúce sa každoročne patria



fašiangový ples, oslava Dňa matiek, strieborné a zlaté svadby, Úcta k starším. Okrem toho aj vianočné posedenie a množstvo iných kultúrnych aktivít. S kultúrou obce je spojený aj kostol rímsko-katolíckej cirkvi. Taktiež sa tu nachádzajú dva cintoríny a dom smútku.

O zachovanie a trvalý rozvoj kultúrnej, historickej, literárnej a ľudovo umeleckej činnosti v obci sa stará občianske združenie OZ Branovčan. Združenie je hlavným organizátorom spoločenských, športových a kultúrnych podujatí, výstav a mládežníckych programov. V rámci športovania rozvíja vidiecky turizmus a cykloturistiku.

2.4.12 CESTOVNÝ RUCH A INFRAŠTRUKTÚRA PRE TURISTOV

Najväčšou turistickou atrakciou v obci je Gazdovský dvor Branovo, ktorý bol otvorený v roku 2012. Areál je zameraný na agroturistiku (veselá farma, poctivé mäso, tradičné suroviny), ktorý ponúka návštevníkom a turistom rekreačné možnosti a strávenie voľného času na vidieku, zhodnotenie produktov poľnohospodárskej prvovýroby podávaním miestnych gastronomických špecialít a priamym predajom produktov. Gazdovský dvor predstavuje pre návštevníkov možnosť stravovania a víkendového ubytovania na farme.



Kam na výlet v Branove a okolí

OBCE V OKOLÍ

📍 BĀNOV

📍 BEŠEŇOV

📍 ČECHY

📍 DOLNÝ OHAJ

📍 DVORY NAD ŽITAVOU

📍 HUL

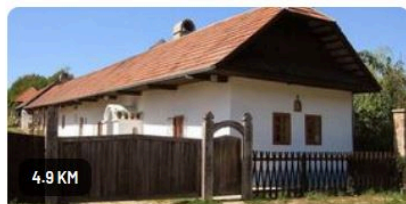
📍 JASOVÁ

📍 KOLTA

📍 RADAVA

📍 SEMEROVO

📍 VELKÉ LOVCE



4.9 KM

Dom ľudového byvania Veľké ...

MÚZEÁ A HISTÓRIA

📍 VELKÉ LOVCE



5.1 KM

Ranč Trilobit

KONE, JAZDECTVO

📍 ČECHY



8.7 KM

Slovenská Trója - Zámeček

MÚZEÁ A HISTÓRIA

📍 ŠURANY



8.8 KM

Termálne kúpalisko Podhájska

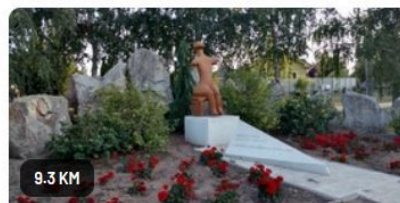
KÚPANIE



9.0 KM

Súkromný rybník Mederčina

INÉ ATRAKCIE



9.3 KM

Socha Hrádockej Venuši

TECHNICKÉ PAMIATKY

2.4.13 MEDZINÁRODNÝ KONTEXT A PARTNERSTVÁ

Obec patrí do združenia obcí Dvory a okolie. Dvory a okolie – združenie obcí bolo založené dňa 6.3.2003 obcami Dvory nad Žitavou, Rúbaň, Dubník, Pribeta a Svätý Peter. V súčasnosti združenie pôsobí s členstvom 15 obcí Bešeňov, Bíňa, Branovo, Bruty, Dubník, Dvory nad Žitavou, Gbelce, Jasová, Nová Vieska, Pribeta, Rúbaň, Semerovo, Strekov, Svodín a Šarkan.

Obec je taktiež členom občianskeho združenia so štatútom miestnej akčnej skupiny MAS – Dvory a okolie. Pôsobí na rovnakom, katastrálne prepojenom území ako združenie obcí, tu je však okrem samospráv zastúpený aj súkromný a občiansky sektor. MAS – Dvory a okolie je občianskym združením založeným v zmysle zákona č. 83/1990 Zb. o združovaní občanov v znení neskorších predpisov.

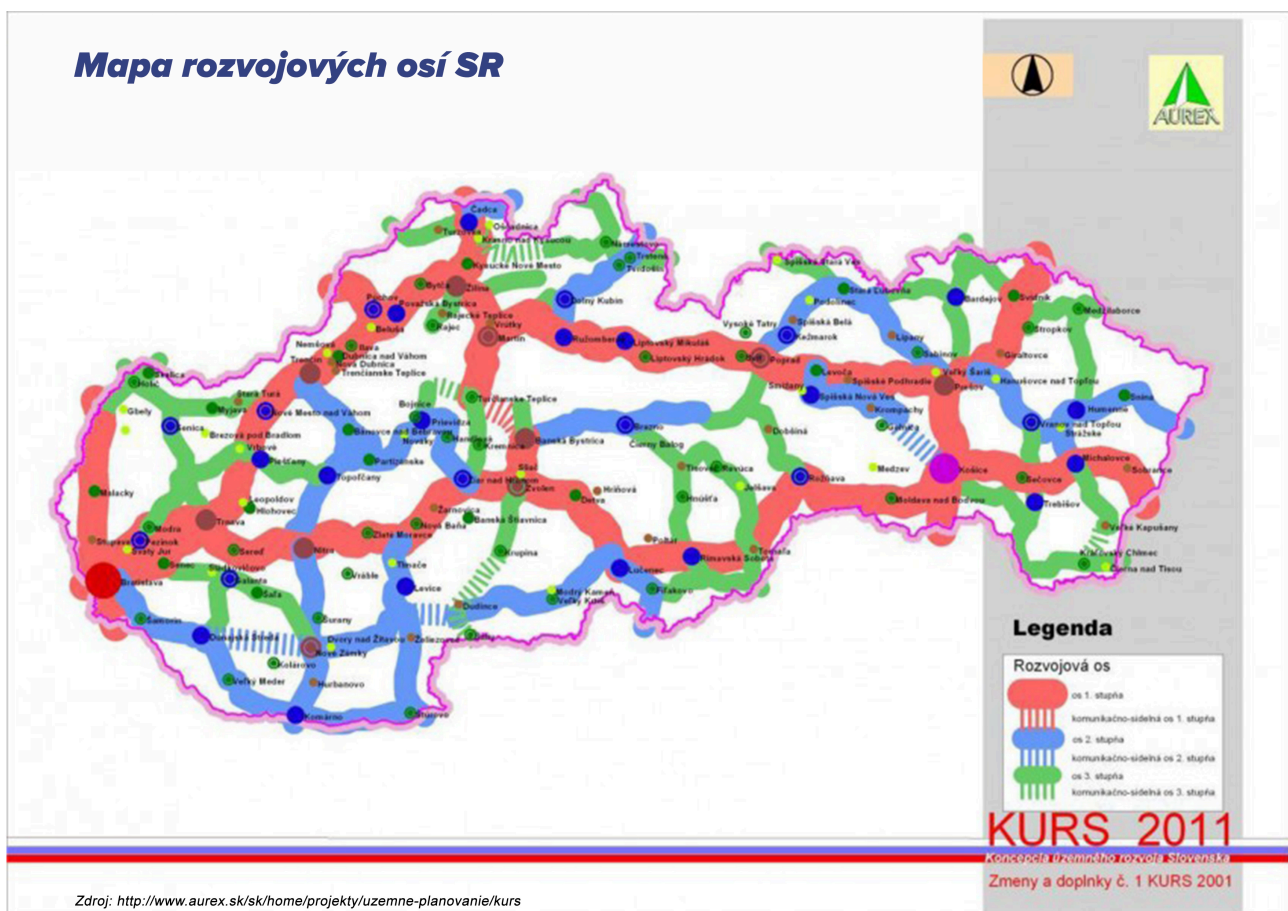


2.5 ÚZEMNO-TECHNICKÁ ANALÝZA

Územno-technická analýza je zameraná predovšetkým na zistenie kvality dopravnej a technickej vybavenosti územia. Okrem toho sa tu nachádzajú informácie o rozvojových osiach a limitoch využitia územia.

2.5.1 ROZVOJOVÉ OSI

Rozvojová os je pomyselná línia, ktorá určuje smerovanie rozvoja územia. Táto os je definovaná v strategickom dokumente Koncepcia územného rozvoja Slovenska (KURS 2001, s aktualizáciou z roku 2011).



Rozvojové osi tvoria priestor pre vyváženú hierarchizovanú sídelnú štruktúru územia. Podporujú väzby medzi obcami a poskytujú priestor pre vyvážený sídelný rozvoj. Tieto osi sú dôležitým aspektom trvalej udržateľnosti. V blízkosti obce Branovo prechádza rozvojová os 2. stupňa, tzv. juhoslovenská rozvojová os: Dunajská Streda-Nové Zámky-Želiezovce-Šahy-Veľký



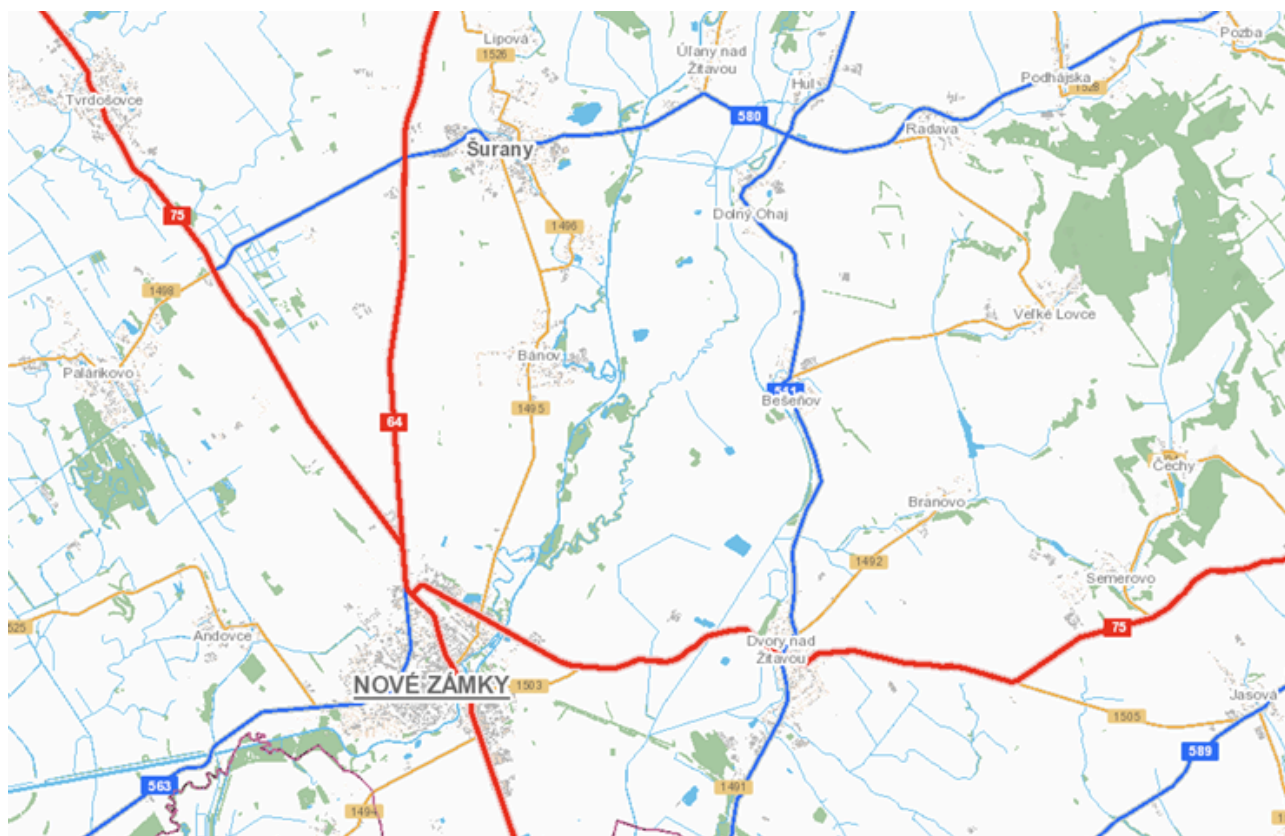
Krtíš-Lučenec.

2.5.2 DOPRAVNÁ INFRAŠTRUKTÚRA

Dopravná infraštruktúra je tvorená sústavou komunikácií a zariadení, ktoré slúžia na plnenie jednej zo základných ľudských potrieb - dopravy a prepravy.

2.5.2.1 CESTNÁ DOPRAVA

Cez intravilán obce prechádza štátna cesta III. triedy č. III/1492 v celkovej dĺžke 1,3 km. Napája na cestu II. triedy č. II/511. Táto ju spája s obcou Dvory nad Žitavou a Bešeňov, zabezpečuje prechod aj do ďalších lokalít.



Na cestu č. III/1492 sa napájajú miestne komunikácie, celkový rozsah miestnych komunikácií je 5,6 km. Niektoré úseky miestnych ciest sú v nevyhovujúcom technickom stave, obec má v pláne ich rekonštrukciu v nasledujúcich rokoch.



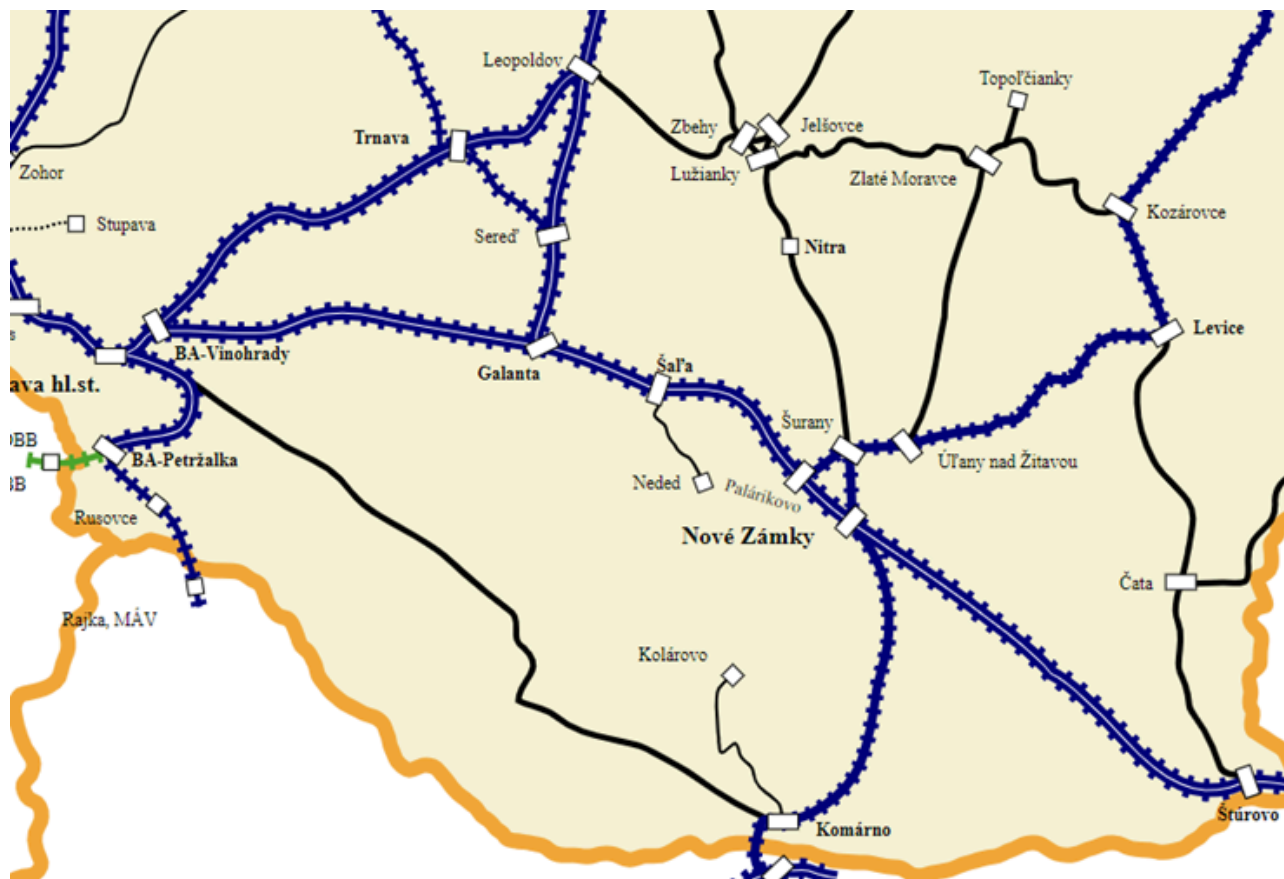
2.5.2.2 HROMADNÁ DOPRAVA

Autobusovú hromadnú prepravu v obci zabezpečuje spoločnosť ARRIVA Nové Zámky, a.s., v obci sa nachádzajú 4 autobusové zastávky. Názvy zastávok sú Branovo, č.d.5 - Branovo, RD - Branovo, Jednota - Branovo, č.d.220.



2.5.2.3 ŽELEZNIČNÁ DOPRAVA

Priamo cez obec Branovo nevedie žiadna železničná trať. Najbližšia železničná trať č.130 Bratislava-Štúrovo prechádza susednou obcou Dvory nad Žitavou, železničná stanica je vzdialená 8 km.



2.5.2.4 LODNÁ DOPRAVA

Obcou ani jej blízkym okolím nepreteká žiadny vodný tok, ktorý by umožňoval lodnú dopravu. Najbližšia lodná doprava sa nachádza v meste Komárno. Prístav v Komárne je druhý najdôležitejší prístav na Slovensku. Od prístavu v Bratislave je vzdialený 100 km po prúde. Je považovaný za východiskový bod „Vážskej vodnej cesty“.

2.5.2.5 LETECKÁ DOPRAVA

Najbližšie letisko sa nachádza v Nových Zámkoch, ide o Aeroklub Nové Zámky, ktorý sa venuje bezmotorovému a motorovému lietaniu. Najbližšie letisko národnej aj medzinárodnej osobnej prepravy je v Bratislave. Letisko MR Štefánika v Bratislave je od Branova vzdialené 114 km.

2.5.2.6 STATICKÁ DOPRAVA

V obci je statická doprava - parkovacie plochy dostatočne vybudované. Parkovacie plochy sa nachádzajú pri objektoch občianskej vybavenosti aj pri Gazdovskom dome.



2.5.2.7 PEŠIA DOPRAVA

V obci sa nachádzajú chodníky pre peších, ktoré sú v dobrom stave a obyvatelia majú zabezpečený bezpečný peší pohyb po obci. Pozdĺž cesty č. III/1492 je vybudovaný chodník vždy aspoň po jednej strane.

2.5.2.8 CYKLISTICKÁ DOPRAVA

V obci sa nachádzajú prepojené cyklotrasy. Prvá trasa cyklistická po cestách II. a III. triedy vedie k cieľu Termálne kúpalisko Podhájska dvoma smermi:

- 1. Branovo - Dvory nad Žitavou - Bešeňov - Dolný Ohaj - Radava - Podhájska (25 km)
- 2. Branovo - Dvory nad Žitavou - Semrovo - Čechy - Podhájska (25 km)

Druhá trasa po poľných cestách a cestách II. a III. triedy má tri smery:

- 1. Branovo - Čechy - kaštieľ Mariánska Čelad' - Podhájska (13 km)
- 2. Branovo - Semerovo - Čechy, kaštieľ - Podhájska (16 km)
- 3. Branovo - Velké Lovce - Radava - Podhájska (17 km)



2.5.3 TECHNICKÁ INFRAŠTRUKTÚRA

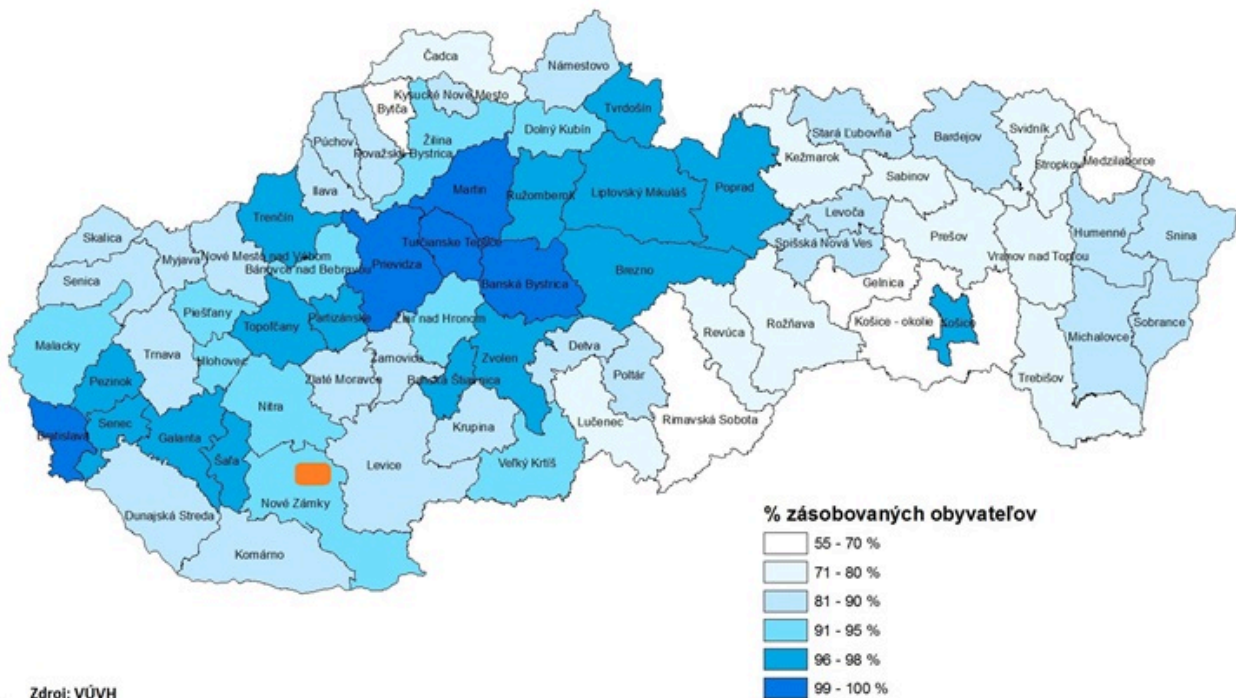
Technická infraštruktúra je tvorená sústavou inžinierskych sietí, ktoré zabezpečujú obsluhu územia. Túto obsluhu zabezpečujú energetické, informačné alebo ďalšie špecifické systémy, ktorých súčasťou sú v základnom usporiadaní zdroje, rozvody, odberné miesta alebo súčasti zariadení, spotrebiče a ďalšie špecifické zariadenia, ktorými sa väčšinou menia parametre dodávaných médií alebo signálov.

Jednotlivé prvky technickej infraštruktúry výrazne zasahujú do života obyvateľov tým, že ovplyvňujú životné prostredie a vytvárajú limity v podobe ochranných, bezpečnostných a hygienických pásiem. Na druhej strane ale taktiež vytvárajú podmienky pre fungovanie všetkých ostatných systémov v spoločnosti.

2.5.3.1 ZÁSOBOVANIE VODOU

V obci je vybudovaná vodovodná sieť na odber pitnej vody.

Podiel obyvateľov zásobovaných z verejných vodovodov v roku 2019 na Slovensku





2.5.3.2 ZÁSBOVANIE ELEKTRICKOU ENERGIU

Obec je plne elektrifikovaná s dostatočnou rezervou. Všetky domácnosti sú napojené na odber elektrickej energie. Nachádzajú sa tu 3 traformátorové stanice.

2.5.3.3 ZÁSBOVANIE PLYNOM

Obec je plne plynofikovaná.

2.5.3.4 ZÁSBOVANIE TEPLOM

V obci sa nenachádza centrálny zdroj výroby tepla, objekty sú v obci zásobované teplom prostredníctvom individuálnych zdrojov. Na vykurovanie sa najčastejšie využíva plynový kotol, alebo niekde aj vykurovanie tuhým palivom. Ohrev teplej úžitkovej vody je realizovaný prídavným zásobníkom vody k plynovému kotlu, alebo elektrickým ohrievačom vody - bojlerom.

2.5.3.5 ODVÁDZANIE A LIKVIDÁCIA ODPADOVÝCH VÔD

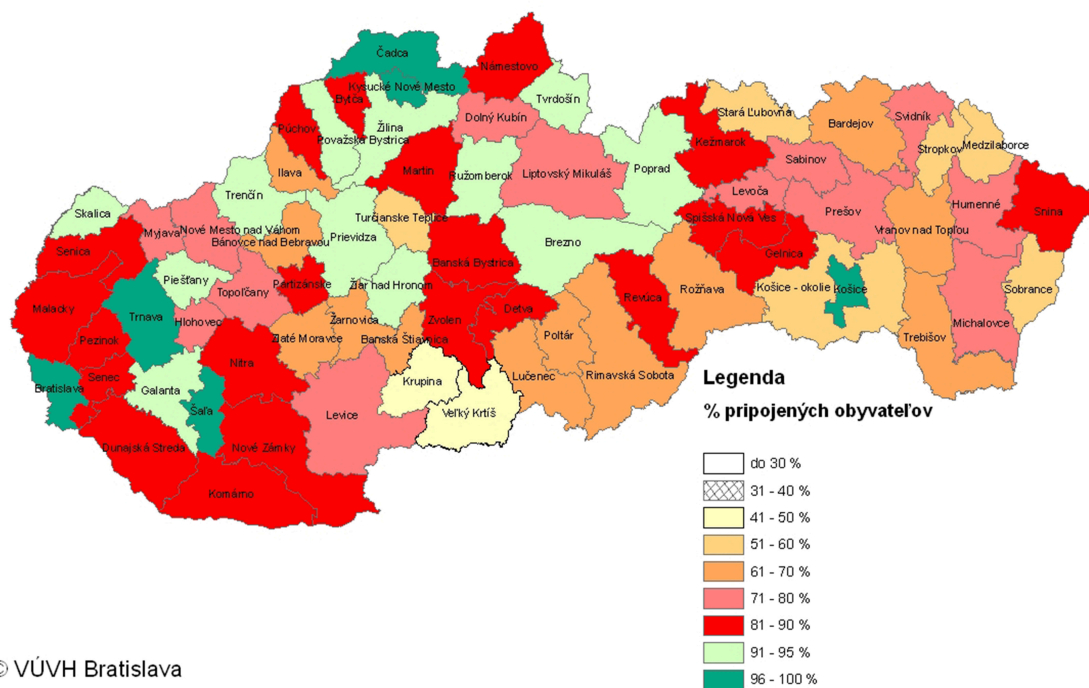
V obci nie je vybudovaná kanalizačná sieť. Obyvatelia zachytávajú odpadové vody do svojich žúmp, ktoré je potrebné fekálnym vozidlom odvážať a likvidovať. Pre zamedzenie rizika presakovania nádrží a možnú kontamináciu pôdy a vody obec plánuje vybudovanie kanalizácie.



Odvádzanie a likvidácia odpadových vôd

Podiel obyvateľov bývajúcich v domoch pripojených na verejnú kanalizáciu v roku 2015 pri plnom zabezpečení požiadaviek EÚ

Mapka č. 7



2.5.3.6 TELEKOMUNIKÁCIE

V obci je možnosť využívania služieb všetkých mobilných operátorov. Poskytujú hlasové služby aj dátové služby v dostatočnej kvalite.

Obecný rozhlas je realizovaný starším káblovým systémom. Kvalita hlasu je už znížená.





2.5.3.7 VEREJNÉ OSVETLENIE

V obci je už rekonštruované verejné osvetlenie. Využívajú sa nové úsporné LED svietidlá. Pokrytie obce je dostatočné.

2.5.4 LIMITY VYUŽITIA ÚZEMIA

Limitmi využitia územia sa rozumejú regulatívy, ktoré vychádzajú z platnej územnoplánovacej dokumentácie na úrovni obce, alebo nadradenej územnoplánovacej dokumentácie (územný plán VÚC).

2.6 PRÍRODNO-ENVIRONMENTÁLNA ANALÝZA

Prírodno-environmentálna analýza je zameraná na analýzu jednotlivých zložiek životného prostredia. Obsahuje informácie o kvalite ovzdušia, vodstve, odpadovom hospodárstve, reliéfe a ďalších zložkách.

2.6.1 OVZDUŠIE

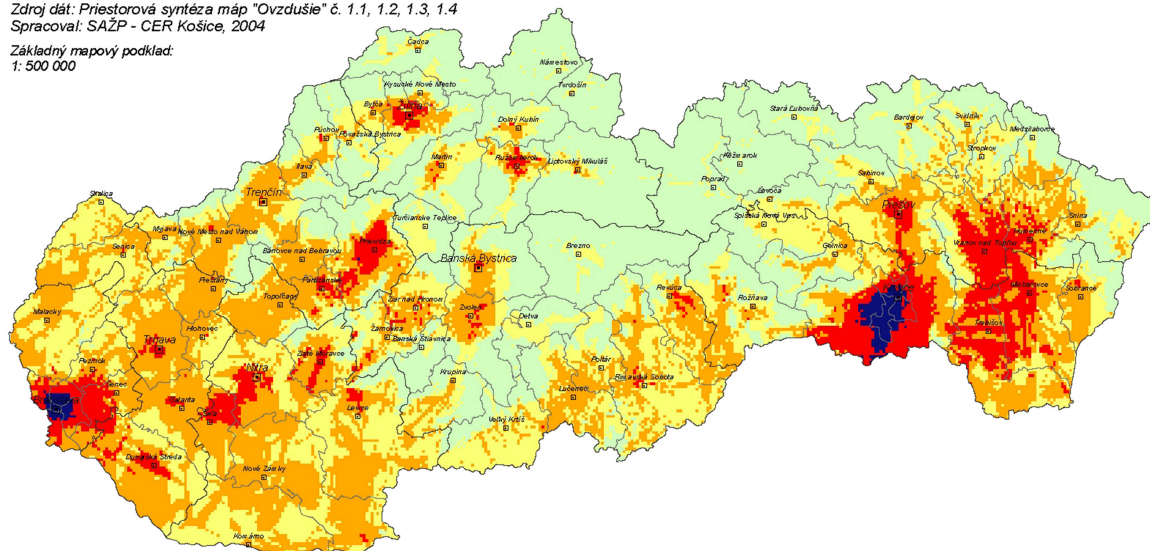
V obci, ani jeho okolí, sa nenachádza žiadny väčší zdroj znečisťovania ovzdušia. Čiastočné znečisťovanie je spôsobené automobilovou dopravou a spaľovaním tuhých palív v domácnostiach. Podľa mapy zaťaženia územia SR základnými znečisťujúcimi látkami (ktorú spracovala SAŽP) patrí ovzdušie v obci do triedy 2-mierne znečistenie až 3-stredné znečistenie.



Mapa zaťaženia územia SR základnými znečisťujúcimi látkami

Ovzdušie
2.1

Zdroj dát: Priestorová syntéza máp "Ovzdušie" č. 1.1, 1.2, 1.3, 1.4
Spracoval: SÁŽP - CER Košice, 2004
Základný mapový podklad:
1: 500 000



Triedy znečistenia ovzdušia podľa miery prekročenia nadhraničných hodnôt koncentrácií (NHK)
Air pollution classes according to the degree of concentration limits (CL) exceeding

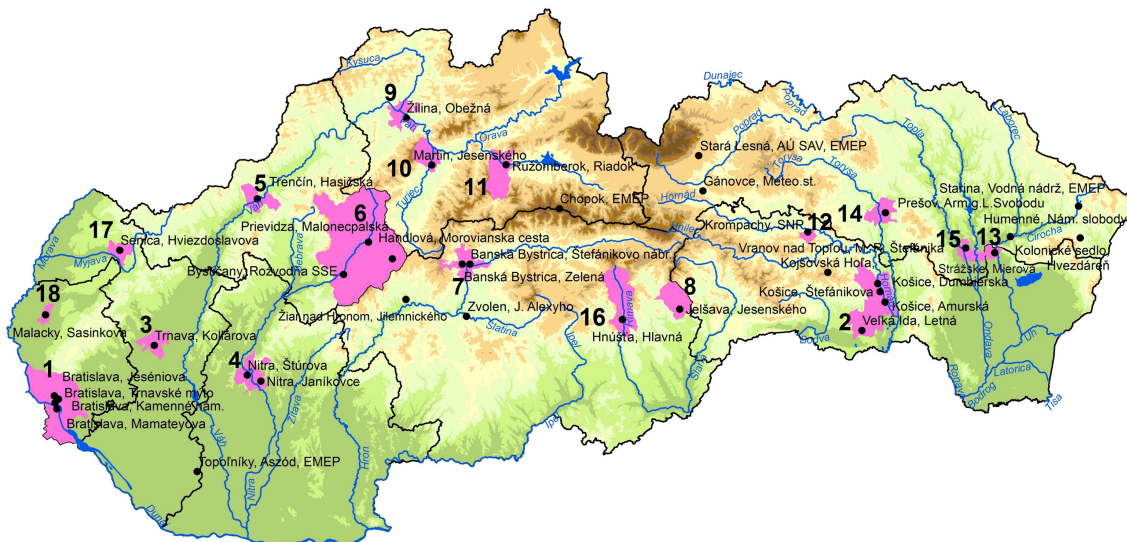
- 1 - minimálne znečistenie (nevyskytuje sa v NHK žiadna látka)
- 2 - mierne znečistenie (vyskytuje sa v NHK 1 látka)
- 3 - stredné znečistenie (vyskytujú sa v NHK 2 látky)
- 4 - zvýšené znečistenie (vyskytujú sa v NHK 3 látky)
- 5 - silné znečistenie (vyskytujú sa v NHK 4 látky)

Mapa predstavuje priestorovú syntézu plôch rozloženia koncentrácií základných znečisťujúcich látok (SO_2 , PM_{10} , NO_2 a CO). Hraničná hodnota zohľadňovaných reálnych koncentrácií pre grafický výstup (výsledná mapa s 5 triedami znečistenia ovzdušia) bola pre SO_2 od $10 \mu\text{g}/\text{m}^3$, PM_{10} od $20 \mu\text{g}/\text{m}^3$, NO_2 od $20 \mu\text{g}/\text{m}^3$ a CO od $600 \mu\text{g}/\text{m}^3$.

Zdroj: http://www.sazp.sk/slovak/posobnost/www_2004/obr_CER04/Ovzdušie_2_1.jpg



Mapa oblastí riadenia kvality ovzdušia v rámci SR



Legenda:

- vymedzené oblasti riadenia kvality ovzdušia
- hranice krajov
- vodné plochy
- vodné toky
- meracie stanice kvality ovzdušia

1 – územie hl.mesta SR Bratislava
2 – územia mesta Košice a obcí Bočiar, Haniska, Sokoľany, Veľká Ida
3 – územie mesta Trnava
4 – územie mesta Nitra
5 – územie mesta Trenčín
6 – územie okresu Prievidza
7 – územie mesta Banská Bystrica
8 – územia mesta Jelšava a obcí Lubeník, Chyžné, Magnezitovce, Mokrá Lúka, Revúcka Lehota
9 – územie mesta Žilina
10 – územia miest Martin a Vrútky

11 – územie mesta Ružomberok
12 – územie mesta Krompachy
13 – územie mesta Strážske
14 – územia mesta Prešov a obce Lubicovce, Kučín, Nižný Hrabovec a Kladzany
15 – územia mesta Vranov n.Topľou a obcí Hencovce, Vranov n. Topľou a obcí Hencovce, Kučín, Nižný Hrabovec a Kladzany
16 – územia mesta Hnúšťa a m.č. Brádno, Hačava, Likier, Polom, mesta Tisovec a m.č. Rimavská Píla a obce Rimavské Brezovo
17 – územie mesta Senica
18 – územie mesta Malacky

0 25 50 75 100 Km

Zdroj: <https://www.enviroportal.sk/indicator/detail?id=261&print=yes>

2.6.2 VODNÉ TOKY A PLOCHY

Cez obec preteká malý potok miestneho významu. V roku 1983 sa začal v katastri obce budovať umelý rybník, ktorého celková rozloha dosahuje 19 ha. Je zameraný na umelý chov rýb. V prípade suchého obdobia sa voda z rybníka využíva na zavlažovanie okolitých polí aj polí susedných obcí.

2.6.3 PÔDA

Pôdy v okolí Branova sú stredne ťažké - hlinité, ktoré sú vhodné na pestovanie poľnohospodárskych plodín ako je obilie, kukurica, cukrová repa. Vo veľkom počte sú tu vysadené ovocné stromy - broskyne, marhule, jablká. Obec má vhodné pôdne i klimatické podmienky na ďalší rozvoj poľnohospodárskej výroby.



2.6.4 HLUK

Na území obce ani v jej blízkom okolí nebol identifikovaný žiadny faktor, ktorý by spôsoboval nadmerný hluk. Za zdroj hluku, ktorý je ale v norme, je možné považovať automobilovú dopravu na komunikácii III. triedy č. III/1492, ktorá prechádza intravilánom obce. Ide o zdroj hluku líniového charakteru.

2.6.5 ŽIARENIE

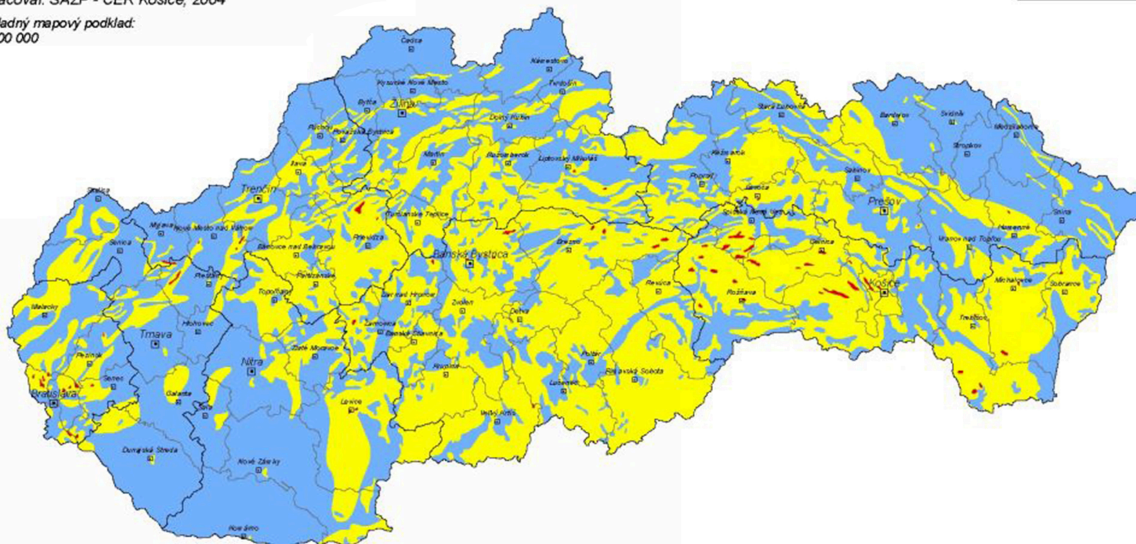
Zdroje žiarenia je možné rozdeliť na prírodné a umelé. Medzi najčastejšie zdroje prírodného žiarenia patrí radón. V obci bolo identifikované nízke riziko výskytu radónu. Globálnym problémom, ktorý zasahuje aj do územia obce, je ultrafialové žiarenie. Hrúbka ozónovej vrstvy, ktorá slúži na jeho zachytávanie, je v posledných rokoch nad celým územím SR podpriemerná, t.j. pod hranicou 300 DU (cca 3 mm).

Mapa radónového rizika SR

Odvozená mapa radónového rizika
Derived map of the radon risk

Zdroj dát: Atlas krajiny SR, 2002 a ŠGÚDŠ Bratislava, 1995
Spracoval: SAŽP - CER Košice, 2004

Základný mapový podklad:
1: 500 000



Horninové
prostredie
1.2

Odvozená mapa radónového rizika vychádza zo syntézy výsledkov terénnych meraní objemovej aktivity radónu v pôdnom vzduchu s plynnopriepustnosťou hornín. Koncentrácia radónu v pôdnom vzduchu je priamo úmerná hmotnostnej aktivite rádia v horninovom prostredí, hustote horninového prostredia, koeficientu emanácie a nepriamo úmerná pórovitosti. Stupeň radónového rizika vyjadruje riziko prenikania radónu z podlažia do stavebných objektov.

Radónové riziko
Radon risk

- nízke
- stredné
- vysoké

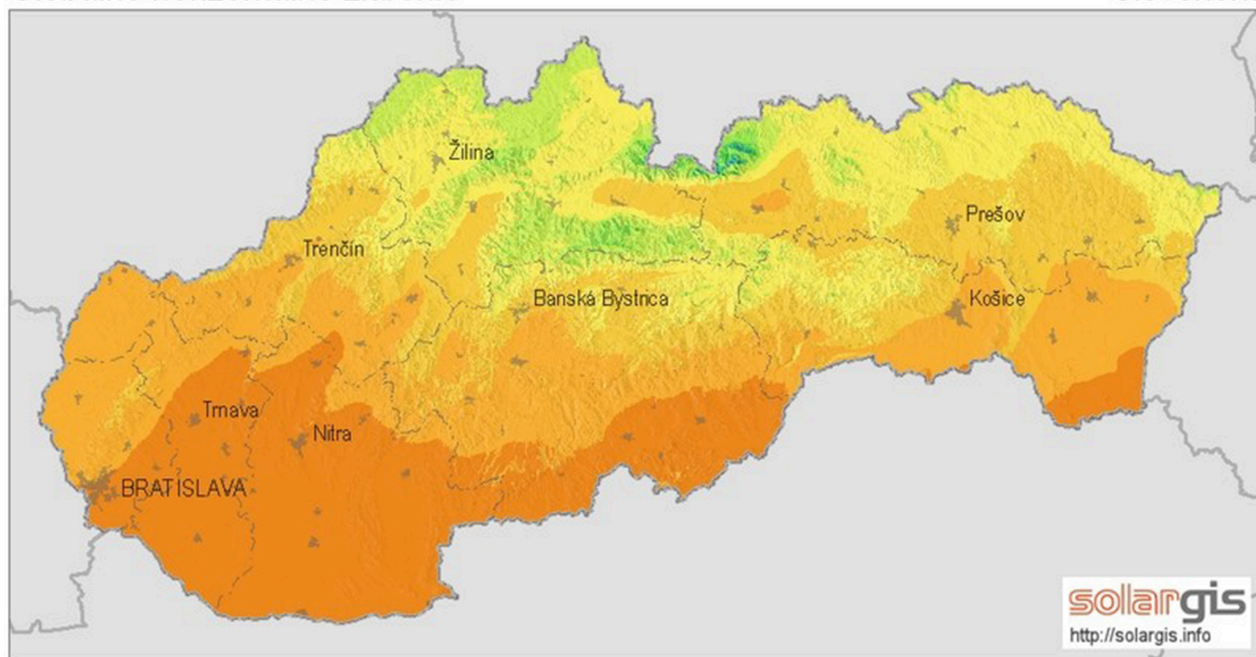
Zdroj: <http://www.sazp.sk/public/index/go.php?id=635&idl=977&idf=149&lang=sk>



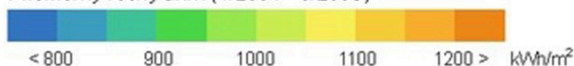
Mapa globálneho horizontálneho žiarenia v SR

Globálne horizontálne žiarenie

Slovensko



Priemerný ročný úhrn (4/2004 - 3/2009)



0 25 50 km

© 2010 GeoModel, s.r.o.

Zdroj: <http://www.stavebne-forum.sk/sk/article/18155/nazory-na-energeticku-vyhodnost-slnecnych-elektarni-sa-rozchadzaju/>

2.6.6 ODPADOVÉ HOSPODÁRSTVO

Obec zabezpečuje odvoz a likvidáciu odpadu prostredníctvom spoločnosti Technické služby Nové Zámky, ktorá má oprávnenie na túto činnosť. Odvoz komunálneho odpadu sa koná každý párny týždeň v piatok. V obci je zavedené triedenie a zber triedeného odpadu.

Obec od 26.2.2021 vydala VZN - Opatrenia zavedené na podporu predchádzania vzniku odpadu na území obce Branovo. Znižovanie množstva produkovaných odpadov sa obci darí pomocou týchto opatrení:

- Edukáciou obyvateľstva so zameraním na zlepšenie environmentálneho povedomia.
- Edukáciou obyvateľstva s poukázaním na výhody triedenia odpadu.
- Zvyšovaním osvedy a propagácie v oblasti triedeného zberu komunálnych odpadov u všetkých skupín obyvateľstva aj u podnikateľských subjektov.
- Podporou predchádzaniu vzniku biologicky rozložiteľných komunálnych odpadov.
- Zhodnocovaním bioodpadov domácim kompostovaním.



- Zvýšením informovanosti obyvateľov organizovaním prednášok na tému: „Zvýšenie podielu triedeného odpadu na celkovom množstve komunálnych odpadov“.
- Realizáciou informačných a vzdelávacích kampaní, ktoré sú zamerané na predchádzanie vzniku odpadov – doručovaním informácií priamo do domácností prostredníctvom kalendára s vývozmi odpadov, článkov zameraných na predchádzanie vzniku odpadu, na webovej stránke obce, ako i vo verejnom rozhlase.

2.6.7 ZELEŇ

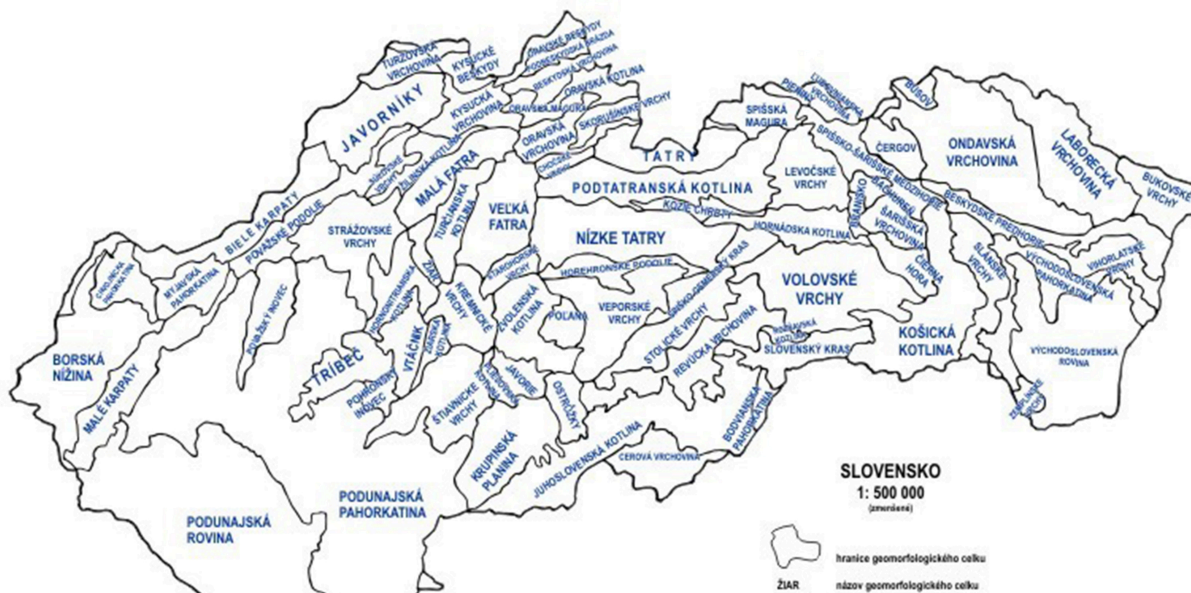
Zeleň sa delí na tú, ktorá tvorí extravilán obce a tú, ktorá sa nachádza v jeho intraviláne, t.j. zastavanom území. Intravilán obce je tvorený zeleňou, ktorá má najmä antropogénny pôvod (vytvorená človekom). Ide najmä o zeleň záhrad rodinných domov, ktorá je v súkromnom vlastníctve obyvateľov, a preto je druhovo rozmanitá. Na verejných priestranstvách sa nachádzajú zelené plochy, či sprievodná zeleň komunikácií.

2.6.8 RELIÉF

Územie je rovinaté, málo členité s rozpätím nadmorskej výšky od 110 do 190 m n. m.



Mapa reliéfu SR

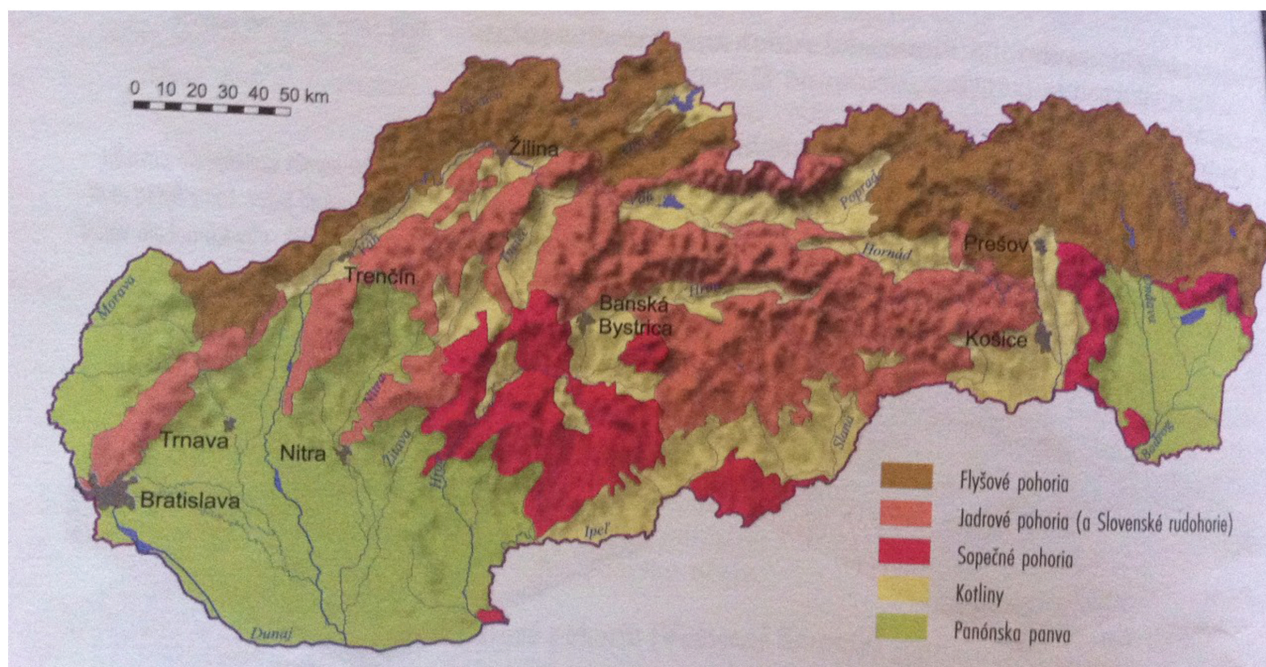


Zdroj: http://www.herber.webz.cz/www_slovakia/geomorfologie.html

© RNDr. Mária Blížová, Václav Sulák 2004
GEOMORFOLOGICKÉ CELKY PODĽA E. MAŽUR, MLUKNÉŠ 1993



Mapa digitálneho modelu reliéfu SR



Zdroj: <http://geografiapreziakov.webnode.sk/a9-rocnik/poznamky/povrch-slovenska/>

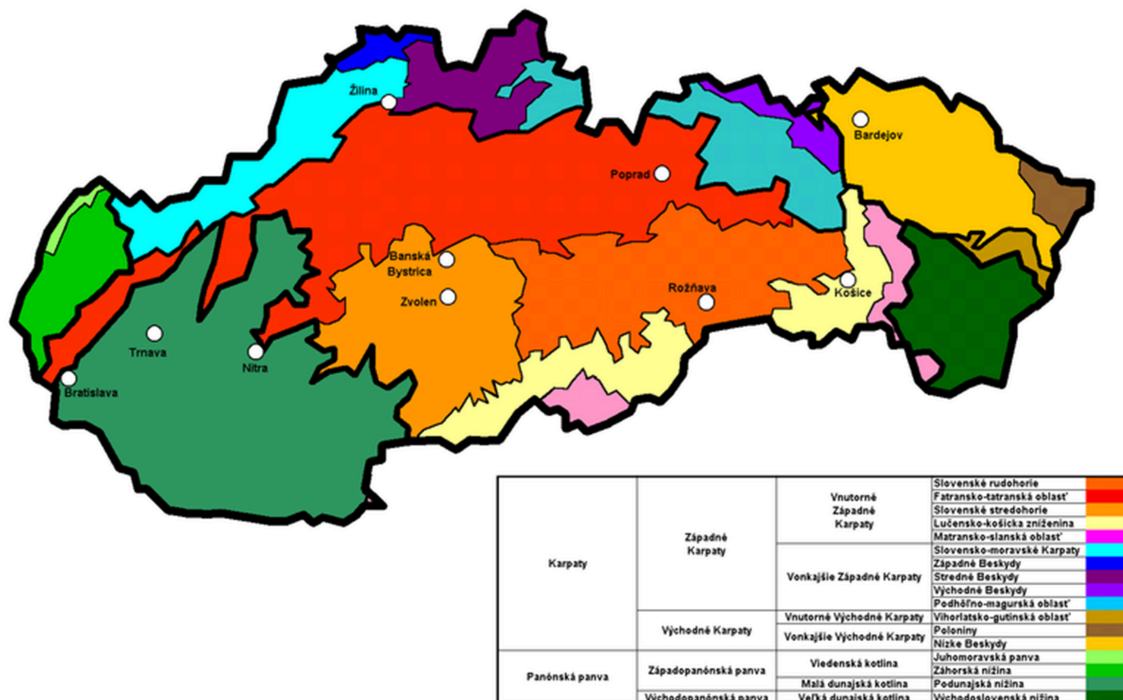
2.6.9 GEOMORFOLOGICKÉ ČLENENIE

Geomorfologické členenie povrchu Zeme je systematické a hierarchické usporiadanie geomorfologických celkov (pohoria, vrchoviny, nížiny) na základe ich geomorfologickej príbuznosti a blízkosti. Je to druh fyzicko-geografického členenia povrchu Zeme. Vodidlom pri zoskupovaní príbuzných celkov je do značnej miery spoločná geologická minulosť, no prihliada sa aj ku geografickým faktorom.

Územie obce patrí do Panónskej panvy, provincie Západopanónska panva, subprovincie Malá dunajská kotlina, oblasti Podunajská nížina, celku Podunajská rovina.



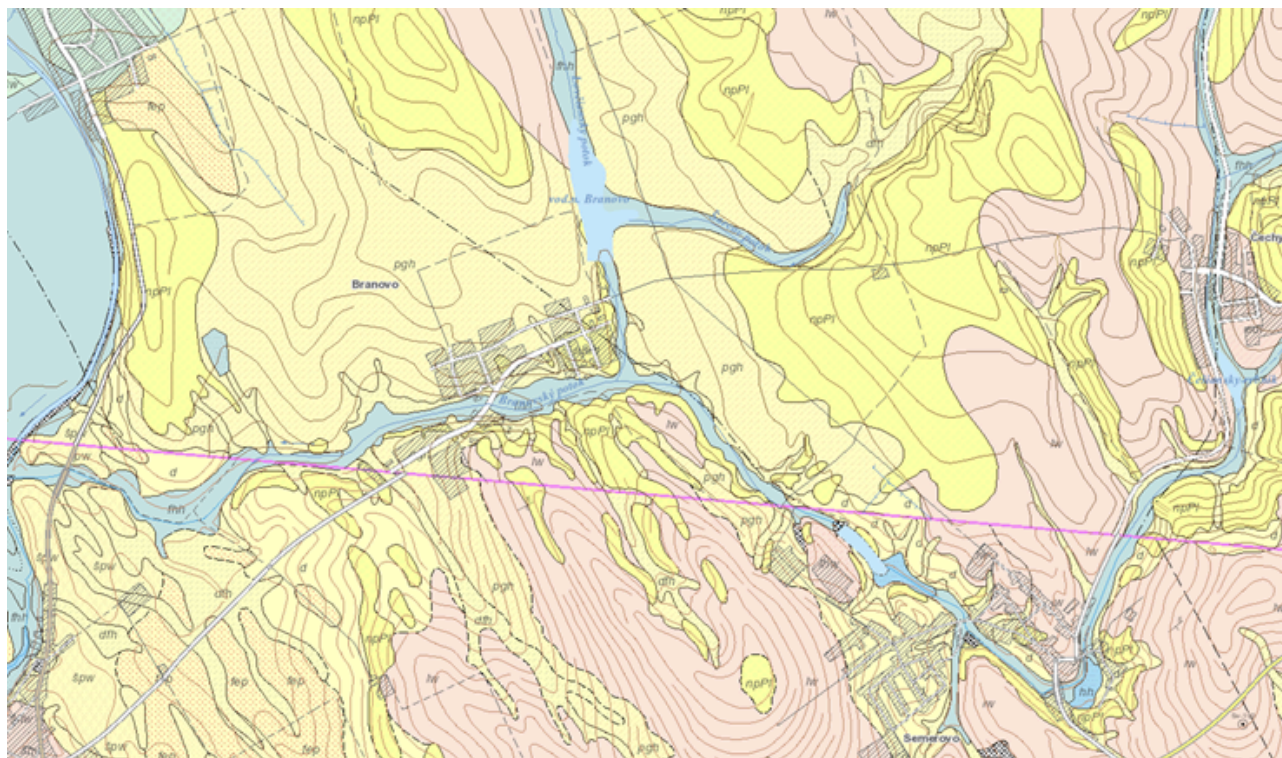
Mapa geomorfologického členenia SR



Zdroj: https://sk.wikipedia.org/wiki/Geomorfologick%C3%A9_%C4%8Dlenenie_Slovenska#/media/File:Geomorphologische_Einteilung_der_Slowakei.png

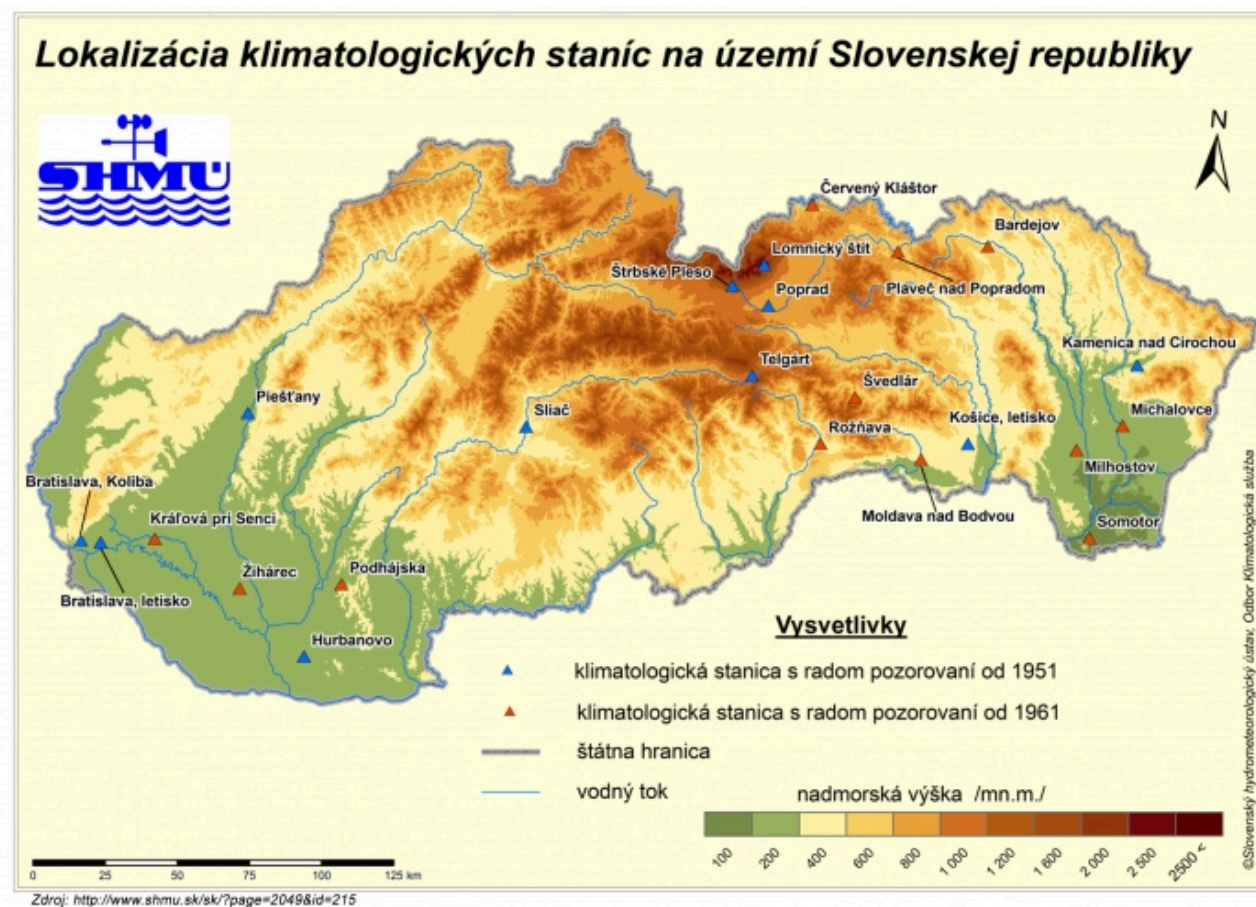
2.6.10 GEOLOGICKÉ PODLOŽIE

Z hľadiska geologickej stavby je prevažná časť budovaná na neogénom podloží, ktoré vznikalo v pleistocéne a holocéne. Na riešenom území sa nachádzajú deluviálno-polygenetické sedimenty, hlinito-ílovité a piesčité svahové hliny. Medzi eolitické sedimenty tu patria spraše a jemnopiesčité spraše, vápnité a sprašovitité hliny vcelku.



2.6.11 KLIMATICKÉ PODMIENKY

Územie je rovinaté, málo členité. Svojím nížinným charakterom patrí medzi poľnohospodársky najlepšie, ale i najsuchšie oblasti v SR. Zrážkovosť je nízka a nepravidelne rozložená vo vegetačnom období. Mierne množstvo zrážok sa pohybuje od 550 do 600 mm ročne. Najviac zrážok vo vegetačnom období pripadá na mesiac máj a jún. Priemerná relatívna vlhkosť vzduchu je v júli 65-70%, čo svedčí o suchosti. Priemerná ročná teplota je 9,7°C a vo vegetačnom období 17°C. V júli dosahuje až 24,2°C.



Územie je rovinaté, málo členité s rozpätím nadmorskej výšky od 110 do 190 m n. m. Svojím nížinným charakterom patríme medzi najlepšie, ale i najsuchšie oblasti v SR. Zrážky sú malé a nepravidelne rozložené vo vegetačnom období. Mierné množstvo zrážok sa pohybuje od 550 do 600 mm ročne. Najviac zrážok vo vegetačnom období pripadá na mesiac máj, jún. Priemerná relatívna vlhkosť vzduchu je v júli 65-70%, čo svedčí o suchosti. Priemerná ročná teplota je 9,7°C a vo vegetačnom období 17°C. V júli dosahuje až 24,2°C.

2.6.12 RASTLINSTVO

Okolie obce je čiastočne zalesnené. Prevládajú agáty, jasene, borovice, čiastočne aj duby a buky. V záhradách prevládajú jablone a slivky. V lete na lúčkach a medziach rastú králik biely, záružlie močiarné, púpava lekárska, rumanček pravý a iné kvety.

2.6.13 ŽIVOČÍŠTVO

V okolí intravilánu obce žije veľa srstnatej a pernatej zveri. Najväčšie zastúpenie tu má zajac

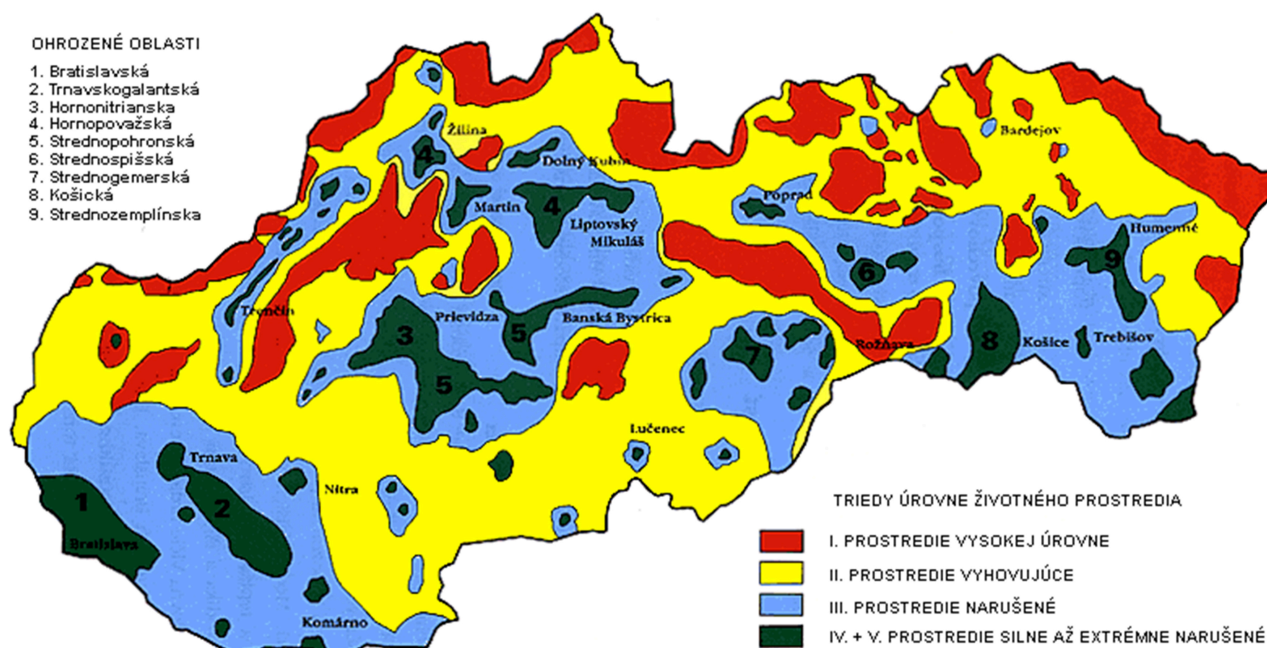


poľný, bažant obyčajný a srnčia zver.

2.6.14 ŽIVOTNÉ PROSTREDIE

Podľa mapy úrovne životného prostredia patrí riešené územie do triedy II., čo znamená prostredie vyhovujúce. V blízkosti obce sa nachádza Trnavskogalantská ohrozená oblasť.

Mapa úrovni životného prostredia jednotlivých oblastí SR



Zdroj: http://www.sazp.sk/slovak/periodika/sprava/SPRAVA95/STAV/enstav_m1.html

2.6.15 OCHRANA PRÍRODY A KRAJINY

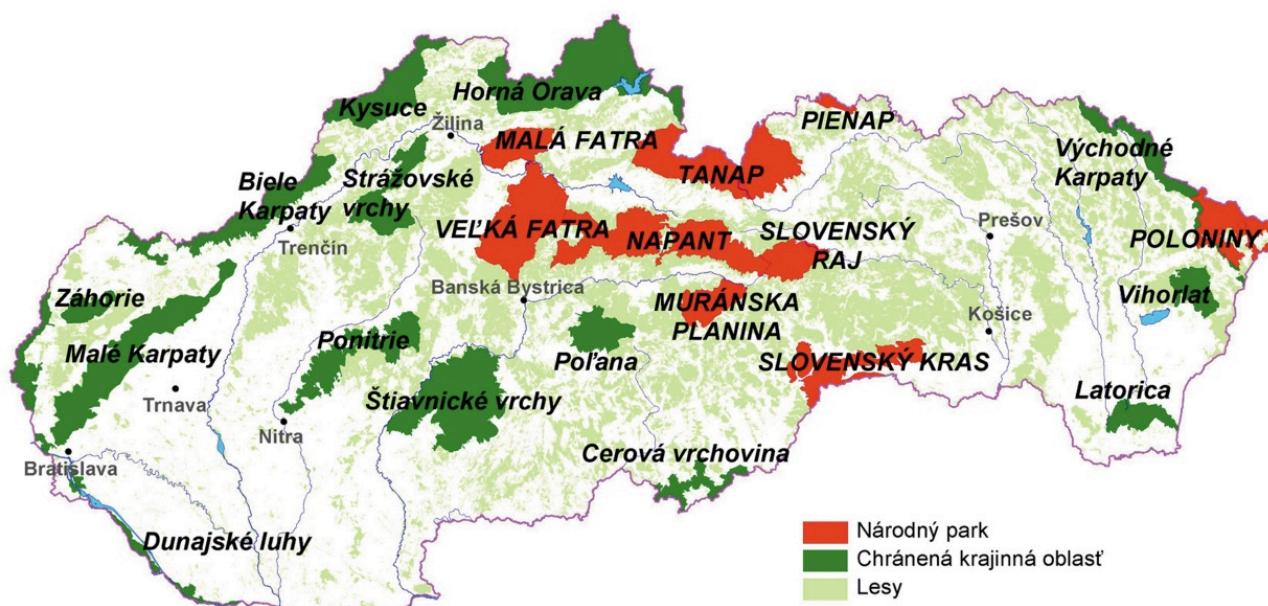
V rámci ochrany prírody a krajiny je potrebné dbať predovšetkým na ochranu 3 základných zložiek: vody, ovzdušia a samotnej prírody a krajiny. Starostlivosť o vodu je vymedzená v zákone č. 364/2004 Z. z. o vodách a o zmene a doplnení niektorých zákonov. Tento zákon vytvára podmienky na všestrannú ochranu povrchových a podzemných vôd, vrátane vodných ekosystémov a od vôd priamo závislých krajinných ekosystémov, na zlepšenie stavu povrchových vôd a na ich účelné a hospodárne využívanie. Na ochranu ovzdušia slúži zákon č. 478/2002 Z. z.



o ochrane ovzdušia, ktorý upravuje práva a povinnosti právnických a fyzických osôb pri ochrane ovzdušia pred vnášaním znečisťujúcich látok ľudskou činnosťou a spôsobom obmedzenia následkov znečisťovania. Základným právnym predpisom na ochranu prírody je zákon 543/2002 Z. z. o ochrane prírody a krajiny.

Na území obce ani v jeho blízkom okolí sa nenachádza žiaden národný park alebo chránená krajinná oblasť.

Mapa národných parkov a chránených krajinných oblastí SR



Zdroj: https://www.google.sk/search?q=mapa+reliefu+SR&source=Inms&tbm=isch&sa=X&ved=0ahUKEwjygoTFnL7NAhUsEJoKHUBZAHIQ_AUICCGB&biw=1366&bih=643#imgrc=LWTv7wZKkxZW1M%3A

V obci sa veľká starostlivosť venuje ochrane prírody, o čom svedčí aj napr. nové zalesňovanie poľných ciest. Obyvatelia obce skrášľujú okolie svojich príbytkov vysádzaním okrasných krov a kvetín. Pozitívne vplyvy na životné prostredie v obci - zber komunálneho odpadu, zber separovaného dopadu.



2.6.16 LIMITY VYUŽITIA ÚZEMIA A POTENCIÁLNE ROZVOJOVÉ PLOCHY

Limity využitia územia vyplývajú zo záväznej časti územného plánu obce. Z pohľadu prírodno-environmentálnej analýzy ide o územia, ktoré sú definované v zmysle zákona o ochrane prírody a krajiny č. 543/2002 a vyhláškou Ministerstva ŽP SR č. 24/2003, ktorou sa vykonáva zákon č. 543/2002 o ochrane prírody a krajiny. Potenciálne rozvojové plochy sú územia, ktoré je možné využiť na rozvoj takých činností, ktoré sú v súlade so zákonom o ochrane prírody a krajiny a nenarušia ráz a charakter obce.

2.7 ZHODNOTENIE PRIESKUMOV VEREJNEJ MIENKY

Zhodnotenie prieskumu verejnej mienky formou Dotazníka je prílohou k dokumentu.

2.8 SWOT ANALÝZA

SWOT analýza je základným analytickým nástrojom, ktorý slúži na zhodnotenie súčasného stavu riešeného územia.

2.8.1 CELKOVÁ SWOT ANALÝZA

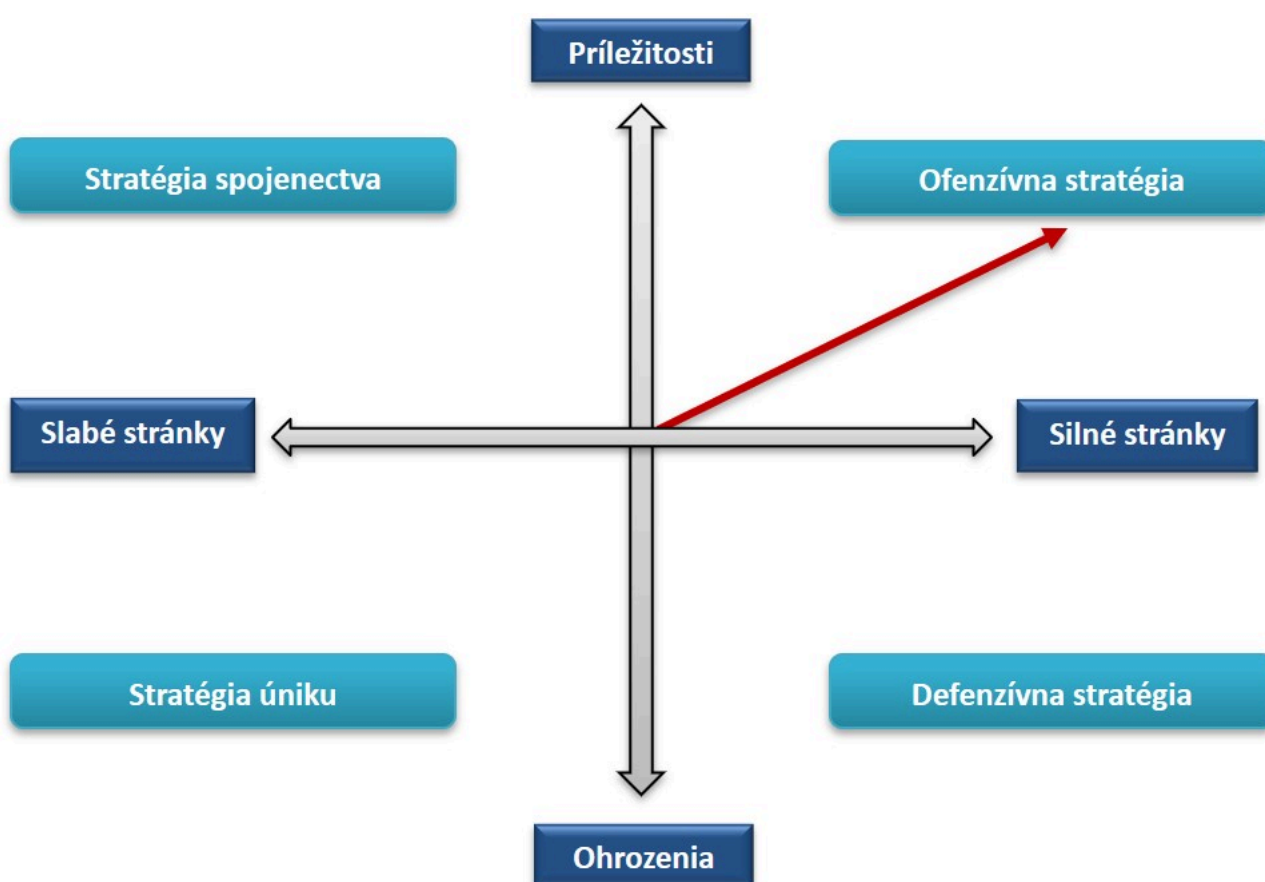
Výsledná SWOT analýza			
Silné stránky		Slabé stránky	
» Poloha obce	8	» Vysoký počet nezamestnaných v obci	7
» Športové a kultúrne podujatia	6	» Nedobudovaná technická infraštruktúra	6
Príležitosti		Ohrozenia	
» Rozvoj cestovného ruchu	9	» Zvyšujúci počet nezamestnaných v obci	7
» Nové pracovné príležitosti	6	» Urbánna bezpečnosť	5



2.8.0.1 TYP VÝSLEDNEJ STRATÉGIE

Na základe hodnôt z tejto tabuľky bolo možné určiť typ výslednej stratégie. Zatiaľ čo rozdiel silných a slabých stránok vyšiel $14 - 13 = 1$, rozdiel príležitostí a ohrození bol $15 - 12 = 3$, čo spoločne udáva ofenzívny typ stratégie.

Ide o najatraktívnejší strategický variant. Môže si ho zvoliť také riešené územie, v ktorom prevažujú silné stránky nad slabými a príležitosti nad hrozbami. Vzhľadom na výraznú prevahu silných stránok je obec schopná využiť všetky ponúkajúce sa príležitosti. Odporúča sa ofenzívna stratégia z pozície sily.





2.9 MATICA VZÁJOMNÝCH VÄZIEB SWOT ANALÝZY

FORMULÁR Č. A 11 - MATICA VZÁJOMNÝCH VÄZIEB SWOT ANALÝZY

	1) Rozvoj cestovného ruchu	2) Nové pracovné príležitosti
A) Poloha obce	+	+
B) Športové a kultúrne podujatia	+	

2.10 DISKUSIA KU SWOT ANALÝZE

FORMULÁR Č. A 9 - ANALÝZA KONKURENCIE

Porovnávaná oblasť	Samospráva 1 (riešená obec)		Samospráva 2 (porovnávaná obec)		Záver pre (riešené územie)
	konkurenčné výhody	konkurenčné nevýhody	konkurenčné výhody	konkurenčné nevýhody	
Prostredie	Vidiecka lokalita v pokojnom prostredí		Vidiecka lokalita v pokojnom prostredí		Ďalej podporovať a rozvíjať vidiecky potenciál územia spojený s okolitou



Porovnávaná oblasť	Samospráva 1 (riešená obec)		Samospráva 2 (porovnávaná obec)		Záver pre (riešené územie)
	konkurenčné výhody	konkurenčné nevýhody	konkurenčné výhody	konkurenčné nevýhody	
					prírodou a krajinou.
Ponuka aktivít pre turistov		Nedostatočná ponuka	Viacero zaujímavých podujatí		Zvýšiť ponuku aktivít pre turistov a návštevníkov.

FORMULÁR Č. A 2: ANALÝZA PRÍČIN A DÔSLEDKOV (IŠIKAWOV DIAGRAM)

Problém č. 1: Násilná kriminalita

Príčiny: vysoká miera nezamestnanosti a pod.

FORMULÁR Č. A 8 - STEEP ANALÝZA

Sociálne	Technologické	Ekonomické	Ekologické	Politické	Hodnoty
		Rastúca miera nezamestnanosti		Legislatíva	Postoje a názory obyvateľov
Apatia obyvateľov voči daniu v obci	Zastarané technológie (napr.	Príchod nových investorov	Politika v oblasti ŽP		Úroveň participácie



Sociálne	Technologické	Ekonomické	Ekologické	Politické	Hodnoty
	obecný rozhlas)				
		Alternatívne možnosti financovania	Adaptabilita na klimatické zmeny	Zmena vlády ako výsledok volieb	Preferencia vlastných záujmov hlavných predstaviteľov obce



STRATEGICKÁ ČASŤ

Strategická časť obsahuje stratégiu rozvoja riešeného územia pri zohľadnení jeho vnútorných špecifík. Určuje hlavné ciele a priority rozvoja územia pri rešpektovaní princípov regionálnej politiky v záujme dosiahnutia vyváženého udržateľného rozvoja. Po zhodnotení pripravenosti projektových zámerov sa navrhuje celá štruktúra jednotlivých cieľov, priorít, opatrení a aktivít, ktoré je potrebné postupne naplniť.












3.1 OPIS ROZVOJOVEJ STRATÉGIE

V rámci rozvojovej stratégie bola vyhotovená hierachicky usporiadaná štruktúra cieľov, priorít, opatrení a aktivít. V nadväznosti na ciele boli definované priority a opatrenia, ktoré ich bližšie špecifikujú. Najdôležitejšou časťou sú aktivity, teda konkrétne projektové zámery, realizáciou ktorých bude zároveň postupne naplnená vízia obce.

3.2 VÍZIA

„Obec s atraktívnou polohou, vybudovanou infraštruktúrou, so zaujímavým kultúrnym a spoločenským životom, podporujúca rozvoj poľnohospodárstva v podobe Gazdovského dvoru a rozvoj cestovného ruchu.“

3.3 HIERARCHICKÁ ŠTRUKTÚRA

Ukazovateľ výstupu  Projektový zámer  Príprava projektu  Akčný plán 
Monitorovanie  Finančný rámec  Hodnotiace kritérium 
Výnosovo-nákladová analýza  Mapa aktivít 

CIEĽ 1: TECHNICKÁ INFRAŠTRUKTÚRA

Priorita 1.1: Pešia doprava









Opatrenie 1.1.1: Zlepšenie stavu chodníkov

Aktivita 1.1.1.1: Rekonštrukcia a výstavba nových chodníkov        

Priorita 1.2: Kanalizácia

Opatrenie 1.2.1: Dobudovanie kanalizácie



Aktivita 1.2.1.1: Vybudovanie kanalizácie        

CIEĽ 2: ŽIVOTNÉ PROSTREDIE



Priorita 2.1: Zberný dvor

Opatrenie 2.1.1: Zber odpadu

Aktivita 2.1.1.1: Výstavba zberného dvoru 

Priorita 2.2: Obecný park

Opatrenie 2.2.1: Zlepšiť kvalitu zelene

Aktivita 2.2.1.1: Revitalizácia zelene v parku  

Priorita 2.3: Kompostovisko


Opatrenie 2.3.1: Miesto na kompost

Aktivita 2.3.1.1: Vybudovať kompostovisko na cintoríne  

CIEĽ 3: CESTOVNÝ RUCH

Priorita 3.1: Rekreačná a turistická infraštruktúra

Opatrenie 3.1.1: Podpora na investície do rekreačnej a turistickej infraštruktúry

Aktivita 3.1.1.1: Výstavba turistického prístrešku  

Priorita 3.2: Doplnkové služby cestovného ruchu



Opatrenie 3.2.1: Orientačné smerovníky a tabule

Aktivita 3.2.1.1: Nové smerovacie tabule a pútače  

CIEĽ 4: STAVEBNÉ PRÁCE

Priorita 4.1: Multifunkčné ihrisko

Opatrenie 4.1.1: Budovanie ihriska



Aktivita 4.1.1.1: Vybudovanie multifunkčného ihriska  

Priorita 4.2: Rekonštrukcie OV









Opatrenie 4.2.1: Rekonštrukčné práce budov obce

Aktivita 4.2.1.1: Rekonštrukcia areálu MŠ  

Aktivita 4.2.1.2: Zateplenie a rekonštrukcia kultúrneho domu  

Aktivita 4.2.1.3: Rekonštrukcia a zateplenie obecného úradu  



Aktivita 4.2.1.4: Rekonštrukcia obecného osvetlenia        



PROGRAMOVÁ ČASŤ

Programová (plánovacia) časť obsahuje najmä zoznam opatrení a aktivít, potrebných na zabezpečenie realizácie PHRSR. Obsahuje podrobnejšie rozpracovanie cieľov minimálne na úrovni opatrení a aktivít, ktoré sú tvorené vecne príbuznými skupinami projektov.



FORMULÁR Č. P 1 - PREHĽAD OPATRENÍ, PROJEKTOV A AKTIVÍT PODĽA OBLASTÍ

Opatrenie	Projekt/Aktivita	Prioritná oblasť
1.1.1 Zlepšenie stavu chodníkov	1.1.1.1 Rekonštrukcia a výstavba nových chodníkov	1.1 Pešia doprava
1.2.1 Dobudovanie kanalizácie	1.2.1.1 Vybudovanie kanalizácie	1.2 Kanalizácia
2.1.1 Zber odpadu	2.1.1.1 Výstavba zberného dvoru	2.1 Zberný dvor
2.2.1 Zlepšiť kvalitu zelene	2.2.1.1 Revitalizácia zelene v parku	2.2 Obecný park
2.3.1 Miesto na kompost	2.3.1.1 Vybudovať kompostovisko na cintoríne	2.3 Kompostovisko
3.1.1 Podpora na investície do rekreačnej a turistickej infraštruktúry	3.1.1.1 Výstavba turistického prístrešku	3.1 Rekreačná a turistická infraštruktúra
3.2.1 Orientačné smerovníky a tabule	3.2.1.1 Nové smerovacie tabule a pútače	3.2 Doplnkové služby cestovného ruchu
4.1.1 Budovanie ihriska	4.1.1.1 Vybudovanie multifunkčného ihriska	4.1 Multifunkčné ihrisko
4.2.1 Rekonštrukčné práce budov obce	4.2.1.1 Rekonštrukcia areálu MŠ	4.2 Rekonštrukcie OV
	4.2.1.2 Zateplenie a rekonštrukcia kultúrneho domu	
	4.2.1.3 Rekonštrukcia a zateplenie obecného úradu	



Opatrenie	Projekt/Aktivita	Prioritná oblasť
	4.2.1.4 Rekonštrukcia obecného osvetlenia	

4.1 DOPLŇUJÚCE ÚDAJE



FORMULÁR Č. P 2 - ZOZNAM UKAZOVATEĽOV CIEĽOV/PRIORITNÝCH OBLASTÍ

	Ukazovateľ	Definícia	Informačný zdroj/odkaz	Merná jednotka	Východiskový rok/hodnota	Cieľový rok/hodnota
Prioritná oblasť 1: Pešia doprava						
Opatrenie 1.1.1/Aktivita 1.1.1.1: Zlepšenie stavu chodníkov/Rekonštrukcia a výstavba nových chodníkov						
Hlavné ukazovatele	Zrekonštruované chodníky a výstavba nových	Ukazovatele výsledku		Nové chodníky v obci	2024	2028

▲ [Návrat na hierarchickú štruktúru](#)

	Ukazovateľ	Definícia	Informačný zdroj/odkaz	Merná jednotka	Východiskový rok/hodnota	Cieľový rok/hodnota
Prioritná oblasť 2: Kanalizácia						
Opatrenie 1.2.1/Aktivita 1.2.1.1: Dobudovanie kanalizácie/Vybudovanie kanalizácie						
Hlavné ukazovatele	Vybudovanie novej kanalizácie v obci.	Ukazovatele výsledku		Kanalizácia v obci.	2024	2028

▲ [Návrat na hierarchickú štruktúru](#)



	Ukazovateľ	Definícia	Informačný zdroj/odkaz	Merná jednotka	Východiskový rok/hodnota	Cieľový rok/hodnota
Prioritná oblasť 1: Zberný dvor						
Opatrenie 2.1.1/Aktivita 2.1.1.1: Zber odpadu/Výstavba zberného dvoru						

▲ [Návrat na hierarchickú štruktúru](#)

	Ukazovateľ	Definícia	Informačný zdroj/odkaz	Merná jednotka	Východiskový rok/hodnota	Cieľový rok/hodnota
Prioritná oblasť 2: Obecny park						
Opatrenie 2.2.1/Aktivita 2.2.1.1: Zlepšit kvalitu zelene/Revitalizacia zelene v parku						

▲ [Návrat na hierarchickú štruktúru](#)

	Ukazovateľ	Definícia	Informačný zdroj/odkaz	Merná jednotka	Východiskový rok/hodnota	Cieľový rok/hodnota
Prioritná oblasť 3: Kompostovisko						
Opatrenie 2.3.1/Aktivita 2.3.1.1: Miesto na kompost/Vybudovať kompostovisko na cintoríne						

▲ [Návrat na hierarchickú štruktúru](#)



	Ukazovateľ	Definícia	Informačný zdroj/odkaz	Merná jednotka	Východiskový rok/hodnota	Cieľový rok/hodnota
Prioritná oblasť 1: Rekreačná a turistická infraštruktúra						
Opatrenie 3.1.1/Aktivita 3.1.1.1: Podpora na investície do rekreačnej auristickej infraštruktúry/Výstavba turistického prístrešku						

▲ [Návrat na hierarchickú štruktúru](#)

	Ukazovateľ	Definícia	Informačný zdroj/odkaz	Merná jednotka	Východiskový rok/hodnota	Cieľový rok/hodnota
Prioritná oblasť 2: Doplnkové služby cestovného ruchu						
Opatrenie 3.2.1/Aktivita 3.2.1.1: Orientačné smerovníky a tabule/Nové smerovacie tabule a pútače						

▲ [Návrat na hierarchickú štruktúru](#)

	Ukazovateľ	Definícia	Informačný zdroj/odkaz	Merná jednotka	Východiskový rok/hodnota	Cieľový rok/hodnota
Prioritná oblasť 1: Multifunkčné ihrisko						
Opatrenie 4.1.1/Aktivita 4.1.1.1: Budovanie ihriska/Vybudovanie multifunkčného ihriska						

▲ [Návrat na hierarchickú štruktúru](#)



	Ukazovateľ	Definícia	Informačný zdroj/odkaz	Merná jednotka	Východiskový rok/hodnota	Cieľový rok/hodnota
Prioritná oblasť 2: Rekonštrukcie OV						
Opatrenie 4.2.1/Aktivita 4.2.1.1: Rekonštrukčné práce budov obce/Rekonštrukcia areálu MŠ						
Opatrenie 4.2.1/Aktivita 4.2.1.2: Rekonštrukčné práce budov obce/Zateplenie a rekonštrukcia kultúrneho domu						
Opatrenie 4.2.1/Aktivita 4.2.1.3: Rekonštrukčné práce budov obce/Rekonštrukcia a zateplenie obecného úradu						
Opatrenie 4.2.1/Aktivita 4.2.1.4: Rekonštrukčné práce budov obce/Rekonštrukcia obecného osvetlenia						
Hlavné ukazovatele	Zrekonštruované obecné osvetlenie	Ukazovatele výsledku			2024	2028

▲ [Návrat na hierarchickú štruktúru](#)



FORMULÁR Č. P 3 - SÚHRNNÝ PREHĽAD PROJEKTOVÝCH ZÁMEROV

Poradové číslo	1		
Názov obce	Branovo		
Názov investora			
Typ zámeru			
Vzťah k územnému plánu	Aktivita bude premietnutá do územného plánu obce / mesta		
Klasifikácia investície (stavby) - triedy			
Zameranie projektu			
Stručný popis			
Oblasť, na ktorú je projektový zámer orientovaný	Oblasť	Kategória	Iné
Ukazovatele výstupov	Ukazovateľ/jednotka	Plánovaná hodnota	
	Nové chodníky v obci		
Stav pripravenosti projektového zámeru	Stav	Iné	
Predpokladaný termín realizácie (od-do)	2024 až 2028		
Predpokladané náklady			
Priorita zámeru	Priorita	Iné	
Spolupráca partnerov pri realizácii			
Realizácia projektu je viazaná na podmienku			

▲ [Návrat na hierarchickú štruktúru](#)



Poradové číslo	2		
Názov obce	Branovo		
Názov investora			
Typ zámeru			
Vzťah k územnému plánu	Aktivita v súlade s územným plánom		
Klasifikácia investície (stavby) - triedy			
Zameranie projektu			
Stručný popis			
Oblasť, na ktorú je projektový zámer orientovaný	Oblasť	Kategória	Iné
Ukazovatele výstupov	Ukazovateľ/jednotka	Plánovaná hodnota	
	Kanalizácia v obci.		
Stav pripravenosti projektového zámeru	Stav	Iné	
Predpokladaný termín realizácie (od-do)	2024 až 2028		
Predpokladané náklady			
Priorita zámeru	Priorita	Iné	
Spolupráca partnerov pri realizácii			
Realizácia projektu je viazaná na podmienku			

▲ [Návrat na hierarchickú štruktúru](#)

Poradové číslo	10
Názov obce	Branovo



Názov investora			
Typ zámeru			
Vzťah k územnému plánu	Aktivita v súlade s územným plánom		
Klasifikácia investície (stavby) - triedy			
Zameranie projektu			
Stručný popis			
Oblasť, na ktorú je projektový zámer orientovaný	Oblasť	Kategória	Iné
Ukazovatele výstupov	Ukazovateľ/jednotka		Plánovaná hodnota
Stav pripravenosti projektového zámeru	Stav		Iné
Predpokladaný termín realizácie (od-do)	2024 až 2028		
Predpokladané náklady			
Priorita zámeru	Priorita		Iné
Spolupráca partnerov pri realizácii			
Realizácia projektu je viazaná na podmienku			

▲ [Návrat na hierarchickú štruktúru](#)

FORMULÁR Č. P 4 - FORMULÁR NA PRÍPRAVU PROJEKTOV

Názov projektu	Rekonštrukcia a výstavba nových chodníkov
Garant	Obec Branovo
Kontaktná osoba garanta	



Partneri garanta	
Začatie a ukončenie projektu	2024 až 2028
Stav projektu pred realizáciou	
Cieľ projektu	
Výstupy	
Používatelia	
Indikátory monitoringu	Nové chodníky v obci
Zmluvné podmienky	
Riziká	
Poznámky	

▲ [Návrat na hierarchickú štruktúru](#)

Názov projektu	Vybudovanie kanalizácie
Garant	Obec Branovo
Kontaktná osoba garanta	
Partneri garanta	
Začatie a ukončenie projektu	2024 až 2028
Stav projektu pred realizáciou	
Cieľ projektu	
Výstupy	
Používatelia	
Indikátory monitoringu	Kanalizácia v obci.
Zmluvné podmienky	
Riziká	
Poznámky	

▲ [Návrat na hierarchickú štruktúru](#)



Názov projektu	Rekonštrukcia obecného osvetlenia
Garant	Obec Branovo
Kontaktná osoba garanta	
Partneri garanta	
Začatie a ukončenie projektu	2024 až 2028
Stav projektu pred realizáciou	
Cieľ projektu	
Výstupy	
Používatelia	
Indikátory monitoringu	
Zmluvné podmienky	
Riziká	
Poznámky	

▲ [Návrat na hierarchickú štruktúru](#)



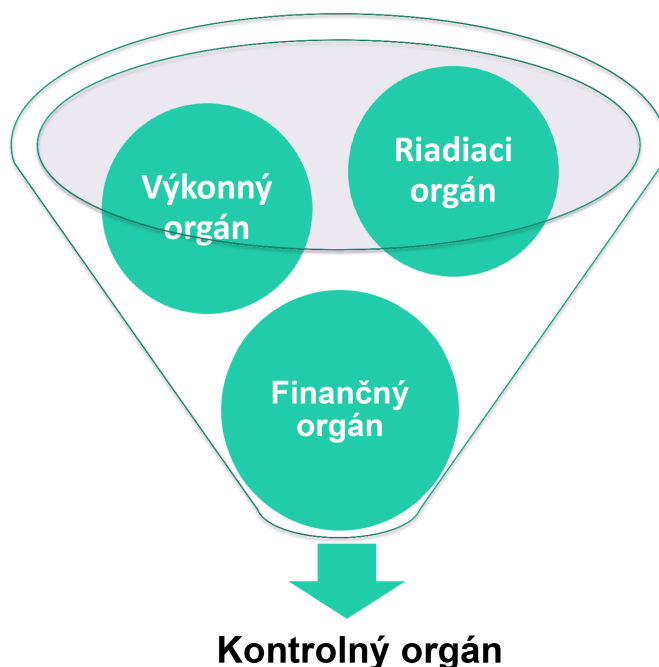
REALIZAČNÁ ČASŤ

Realizačná časť je zameraná na popis postupov inštitucionálneho a organizačného zabezpečenia realizácie PHRSR. Ďalej obsahuje systém monitorovania a hodnotenia plnenia programu na základe stanovených merateľných ukazovateľov a vecný a časový harmonogram realizácie programu formou akčných plánov.



5.1 INŠTITUCIONÁLNE A ORGANIZAČNÉ ZABEZPEČENIE

Inštitucionálne a organizačné parametre definuje zákon NR SR č. 369/1990 Z. z., o obecnom zriadení v znení neskorších predpisov. Obec podľa novely zákona č. 539/2008: spracúva, schvaľuje, riadi a pravidelne vyhodnocuje plnenie PHRSR, poskytuje súčinnosť pri príprave a realizácii PHRSR VÚC v území regiónu, poskytuje súčinnosť pri príprave regionálnych operačných programov a spolupracuje pri zabezpečovaní rozvojových spoločných zámerov. Do procesu zabezpečenia realizácie jednotlivých opatrení sú zapojené štyri organizačné zložky:



Riadiacim orgánom, zodpovedným za zabezpečenie realizácie PHRSR, je starostka a obecné zastupiteľstvo. Orgán navrhuje, riadi a zlepšuje procesy rozvoja s cieľom podporovať politiku a stratégiu definovanú v schválenom programovom dokumente tak, aby ním zabezpečované činnosti boli s ostatnými orgánmi koordinované a prispievali k efektívnosti a účinnosti podpory rozvoja aktivít na území obce.

Výkonným orgánom sú poverení pracovníci. Jedná sa zároveň aj o externé firmy, ktoré budú vykonávať plnenie jednotlivých aktivít a rozvojových cieľov riešeného územia.

Finančným orgánom je hlavná účtovníčka/účtovník riešeného územia. Dohliada na spracovanie všetkých dokumentov do účtovníctva a administratívy riešeného územia.



Kontrolný orgán je zastúpený hlavným kontrolórom/hlavnou kontrolórkou riešeného územia. Ten dohliada na vykonávanie jednotlivých aktivít na obecnej úrovni. Jeho úlohou je kontrolovať naplnenie jednotlivých opatrení a vypracovávať správu o kontrole.

FORMULÁR Č. R 2 - KRITÉRIÁ HODNOTENIA PHRSR

Skupina kritérií/Kritérium	Váha kritéria/Body	Rozsah bodového hodnotenia	Poznámka
Obsah dokumentu	3	0-4	Dokument spĺňa potrebné náležitosti, avšak neobsahuje všetky doplnkové formuláre.
Zrozumiteľnosť dokumentu	3	0-4	Dokument je po odbornej stránke zrozumiteľný, avšak niektoré časti sú zbytočne zložito písané pre laickú verejnosť.
Prehľadnosť dokumentu	4	0-4	Dokument má jasnú štruktúru a atraktívny dizajn.
Väzby dokumentu na iné strategické dokumenty na miestnej, regionálnej a národnej úrovni	3	0-4	PHRSR nadväzuje len na základné strategické dokumenty VÚC (územný plán a PHRSR).
Súlad navrhovanej stratégie s potenciálom územia	4	0-4	Zvolená stratégia je ideálna vzhľadom k potenciálu daného územia.
Postupy monitorovania a hodnotenia	3	0-4	Jednotlivé kroky monitorovania a hodnotenia spĺňajú všetky náležitosti, ale sú popísané príliš všeobecne.



Skupina kritérií/Kritérium	Váha kritéria/ Body	Rozsah bodového hodnotenia	Poznámka
Iné...	...	0-4	...

FORMULÁR Č. R 1 - AKČNÝ PLÁN

Akčný plán pre oblasť 1.1 Pešia doprava				
Opatrenie, aktivita	Termín (rok)	Zodpovedný	Financovanie	Ukazovateľ výstupu
Opatrenie 1.1.1: Zlepšenie stavu chodníkov				
Aktivita 1.1.1.1: Rekonštrukcia a výstavba nových chodníkov	2024 až 2028	Obec Branovo		Nové chodníky v obci - 2028

▲ [Návrat na hierarchickú štruktúru](#)

Akčný plán pre oblasť 1.2 Kanalizácia				
Opatrenie, aktivita	Termín (rok)	Zodpovedný	Financovanie	Ukazovateľ výstupu
Opatrenie 1.2.1: Dobudovanie kanalizácie				
Aktivita 1.2.1.1: Vybudovanie kanalizácie	2024 až 2028	Obec Branovo		Kanalizácia v obci. - 2028

▲ [Návrat na hierarchickú štruktúru](#)

Akčný plán pre oblasť 2.1 Zberný dvor				
Opatrenie, aktivita	Termín (rok)	Zodpovedný	Financovanie	Ukazovateľ výstupu
Opatrenie 2.1.1: Zber odpadu				



Akčný plán pre oblasť 2.1 Zberný dvor				
Opatrenie, aktivita	Termín (rok)	Zodpovedný	Financovanie	Ukazovateľ výstupu
Aktivita 2.1.1.1: Výstavba zberného dvoru	2024 až 2028	Obec Branovo		Zberný dvor - 2028

[▲ Návrat na hierarchickú štruktúru](#)

Akčný plán pre oblasť 2.2 Obecný park				
Opatrenie, aktivita	Termín (rok)	Zodpovedný	Financovanie	Ukazovateľ výstupu
Opatrenie 2.2.1: Zlepšiť kvalitu zelene				
Aktivita 2.2.1.1: Revitalizácia zelene v parku	2024 až 2028	Obec Branovo		- 2028

[▲ Návrat na hierarchickú štruktúru](#)

Akčný plán pre oblasť 2.3 Kompostovisko				
Opatrenie, aktivita	Termín (rok)	Zodpovedný	Financovanie	Ukazovateľ výstupu
Opatrenie 2.3.1: Miesto na kompost				
Aktivita 2.3.1.1: Vybudovať kompostovisko na cintoríne	2024 až 2028	Obec Branovo		- 2028

[▲ Návrat na hierarchickú štruktúru](#)



Akčný plán pre oblasť 3.1 Rekreačná a turistická infraštruktúra

Opatrenie, aktivita	Termín (rok)	Zodpovedný	Financovanie	Ukazovateľ výstupu
Opatrenie 3.1.1: Podpora na investície do rekreačnej a turistickej infraštruktúry				
Aktivita 3.1.1.1: Výstavba turistického prístrešku	2024 až 2028	Obec Branovo		- 2028

▲ [Návrat na hierarchickú štruktúru](#)

Akčný plán pre oblasť 3.2 Doplnkové služby cestovného ruchu

Opatrenie, aktivita	Termín (rok)	Zodpovedný	Financovanie	Ukazovateľ výstupu
Opatrenie 3.2.1: Orientačné smerovníky a tabule				
Aktivita 3.2.1.1: Nové smerovacie tabule a pútače	2024 až 2028	Obec Branovo		- 2028

▲ [Návrat na hierarchickú štruktúru](#)

Akčný plán pre oblasť 4.1 Multifunkčné ihrisko

Opatrenie, aktivita	Termín (rok)	Zodpovedný	Financovanie	Ukazovateľ výstupu
Opatrenie 4.1.1: Budovanie ihriska				
Aktivita 4.1.1.1: Vybudovanie multifunkčného ihriska	2024 až 2028	Obec Branovo		- 2028

▲ [Návrat na hierarchickú štruktúru](#)



Akčný plán pre oblasť 4.2 Rekonštrukcie OV				
Opatrenie, aktivita	Termín (rok)	Zodpovedný	Financovanie	Ukazovateľ výstupu
Opatrenie 4.2.1: Rekonštrukčné práce budov obce				
Aktivita 4.2.1.1: Rekonštrukcia areálu MŠ	2024 až 2028	Obec Branovo		- 2028
Aktivita 4.2.1.2: Zateplenie a rekonštrukcia kultúrneho domu	2024 až 2028	Obec Branovo		- 2028
Aktivita 4.2.1.3: Rekonštrukcia a zateplenie obecného úradu	2024 až 2028	Obec Branovo		- 2028
Aktivita 4.2.1.4: Rekonštrukcia obecného osvetlenia	2024 až 2028	Obec Branovo		- 2028

▲ [Návrat na hierarchickú štruktúru](#)

5.2 MONITOROVANIE A HODNOTENIE

Program hospodárskeho rozvoja a sociálneho rozvoja (PHRSR) je živý dokument. V záujme efektívneho a koordinovaného postupu by mali byť jednotlivé navrhované projekty z rozvojovej stratégie (Formulár č. S 1 - Hierarchia strategických cieľov) pravidelne kontrolované a vyhodnocované (odporúča sa v intervale 6 – 12 mesiacov, podľa uváženia). Monitoring stratégie v súlade s navrhovanou organizačnou štruktúrou je zabezpečovaný na dvoch základných úrovniach. Prvou je získavanie a prvotné spracovanie informácií z terénu.

Na jednej strane je potrebné sledovať realizované a pripravované aktivity, na druhej strane



ukazovatele pôsobenia a dopadov implementácie PHRSR na život obyvateľov v obci a jej celkový rozvoj. Tieto úlohy môžu zabezpečovať iba pracovníci aktívni priamo v teréne. Odporúča sa zabezpečiť systém (skupinu pracovníkov, aktivistov) spolupracujúcich na tejto úlohe. K zabezpečeniu monitoringu je potrebné spracovať systém kritérií, ukazovateľov a metodiku monitoringu tak, aby bolo možné reálne vyhodnocovať prebiehajúce procesy. Druhou úrovňou je odborné vyhodnocovanie informácií a sledovanie plnenia cieľov a priorít. Monitorovanie plnenia PHRSR bude stálym a dlhodobým procesom, zameraným na sledovanie kvalitatívnych a kvantitatívnych zmien pomocou vybraných ukazovateľov. Jeho cieľom bude získavanie informácií o skutočnom plnení opatrení, zameraných na zmenu negatívneho vývoja, resp. o potrebe zmeniť ich výber alebo spôsob realizácie. Stabilizovať zásady procesu monitorovania umožní priebežná i etapovitá kontrola realizácie programu. Nevyhnutnou podmienkou monitoringu je organizačné a metodické zabezpečenie riešenia operatívnych problémov a z nich vyplývajúce zmenové riadenie. Monitorovanie plnenia PHRSR bude obsahovať nasledovné činnosti:

- každoročné hodnotenie napĺňania cieľov stanovených v PHRSR
- vyhodnotenie dosiahnutých výsledkov ako popis stupňa realizovaných cieľov a opatrení
- vyhodnotenie dopadov aktivít na obec a jej rozvoj

Uvedené činnosti, uskutočnené v procese monitorovania, umožnia zhodnotiť postup v realizácii plánovaných úloh. Tento proces znamená sledovanie výstupov, financovanie jednotlivých činností, projektov alebo etáp. Monitorovanie sa uskutočňuje prostredníctvom ukazovateľov, ktoré sa vzťahujú na špecifické ciele, objasňujú stav implementácie, výsledkov a dopadov a poukazujú na dosiahnutý vývoj vo vzťahu k finančnému plánu.

Cieľom monitorovania, ktoré by malo byť vykonávané pracovnými skupinami, bude zabezpečiť konzistentné, pravdivé a pravidelné informácie o realizovaných a ukončených projektoch. Vhodným spôsobom na realizáciu monitoringu sú kvantitatívne (merateľné) ukazovatele úspešnosti, ktoré dávajú jednoznačnú odpoveď na stupeň alebo mieru naplnenia projektu v danom časovom období. Spôsob práce pracovnej skupiny, uskutočňujúcej monitorovanie a hodnotenie, vyplynie zo samotného charakteru projektu.

Zmyslom procesu hodnotenia je sumarizovať výstupy získané monitorovaním projektov na získanie informácií o účinnosti a efektívnosti vynaložených nákladov. Tieto informácie sa



transformujú do monitorovacích a hodnotiacich správ, ktoré sa prerokovávajú na zasadnutiach obecného zastupiteľstva, resp. komisie pre rozvoj obce.

Proces hodnotenia využíva ako svoje vstupy všetky dáta získavané v procese monitorovania. Výstupom procesu hodnotenia, resp. celého procesu monitorovania a hodnotenia, sú hodnotiace a monitorovacie správy. Hodnotenie je vykonávané pravidelne za účelom merania efektivity voči cieľom projektov. Vykonáva sa v priebehu realizácie jednotlivých projektov a taktiež po ich ukončení. Posudzuje sa hlavne vecná stránka a vzniknuté problémy. Riešenie prioritných problémov sa posudzuje s použitím kritérií voči stanoveným ukazovateľom. Hodnotenie znamená kritické a objektívne overovanie. Plní funkciu spätnej väzby. Hodnotenie sa opiera o monitorovacie činnosti, ktoré mu poskytujú nevyhnutné informácie.

Základné monitorovacie ukazovatele plnenia programu hospodárskeho rozvoja a sociálneho rozvoja:

- počet pripravených investičných aktivít
- počet zrealizovaných investičných aktivít
- objem zrealizovaných investičných aktivít
- objem získaných prostriedkov z externých zdrojov
- objem aktivizovaných vnútorných zdrojov
- miera zapojenia obyvateľov a ostatných aktérov do aktivít PHRSR
- miera skvalitnenia poskytovaných služieb v riešenom území
- počet a rozsah poskytovaných služieb v riešenom území
- miera zvýšenia kvality a pripravenosti ľudských kapacít v riešenom území
- miera zvýšenia návštevnosti riešeného územia
- miera zviditeľnenia sa riešeného územia v regióne, v SR a EÚ
- počet a kvalita zrealizovaných občianskych aktivít
- miera skvalitnenia života obyvateľov riešeného územia

FORMULÁR Č. R 5 - PLÁN HODNOTENIA A MONITOROVANIA

Typ hodnotenia	Vykonať prvýkrát	Dôvod vykonania/periodicita
Strategické	Dlhodobé, vopred naplánované	Zistenie stavu dokumentu



Typ hodnotenia	Vykonať prvýkrát	Dôvod vykonania/periodicita
hodnotenie	a hĺbkové. Jeho súčasťou by mali byť diskusie a konzultácie o naplnených a nenaplnených cieľoch. Dátum (rok), kedy sa má vykonať prvý krát, si určí samospráva riešeného územia sama.	k reálnemu stavu riešeného územia, čo sa naplnilo a čo nenaplnilo, riešenia príp. vzniknutých problémov a pod. Periodicita, resp. pravidelné opakovanie, je vhodná raz ročne.
Operatívne hodnotenie	Vykonáva sa pravidelnejšie a častejšie, je založené na krátkodobej báze. Dátum (mesiac a rok), kedy sa má vykonať prvý krát, si určí samospráva riešeného územia sama.	Hodnotia sa jednotlivé aspekty PHRSR, najmä realizácia jednotlivých projektov a ich vplyv na samotné riešené územie. Vykonáva sa ideálne viac krát ročne (min. 2-krát).
Tematické hodnotenie časti PHRSR	Realizuje sa na konkrétnu časť dokumentu (obvykle strategickú), v rámci ktorej sa identifikujú možné problémy. Dátum (mesiac a rok), kedy sa má vykonať prvý krát, si určí samospráva riešeného územia sama.	Hodnotí sa vybraná časť dokumentu alebo konkrétny projektový zámer, napr. v prípade, keď je považovaný za rizikový, čo vyplýva z predchádzajúcej monitorovacej správy. Periodicitu si určí samospráva riešeného územia sama.
Ad hoc mimoriadne hodnotenie	Ad hoc, alebo tzv. hodnotenie „za horúca“, sa vykonáva podľa aktuálnej potreby, ak si to vyžiada situácia (napr. vznikne nečakaný problém). Nie je vopred stanovené, kedy sa má realizovať prvý krát.	Vykonáva sa podľa aktuálnej potreby, ktorá vznikla nečakaným odklonením sa od stanovených cieľov, plánovaných hodnôt alebo pri návrhu zmeny obsahovej štruktúry dokumentu. Nepravidelná



Typ hodnotenia	Vykonať prvýkrát	Dôvod vykonania/periodicita
		periodicita, podľa potreby.
Ad hoc hodnotenie celého PHRSR alebo jeho časti	Podobne ako mimoriadne hodnotenie, len sa určí, či je zamerané na vybranú časť, alebo celý dokument. Nie je vopred stanovené, kedy sa má realizovať prvý krát.	Vykonáva sa na základe rozhodnutia starostu/primátora, kontrolného orgánu obce/mesta, podnetu poslancov, príp. na základe protokolu Národného kontrolného úradu SR. Nepravidelná periodicita, podľa potreby.

FORMULÁR Č. R 6 - KOMUNIKAČNÝ PLÁN PRE FÁZU REALIZÁCIE PHRSR

Časový rámec	Miesto konania	Cieľová skupina	Forma	Téma, ciele	Vstupné údaje	Výstupy
9/2024	obecný úrad	poslanci	rokovanie	návrh rozpočtu k vybraným projektom PHRSR	rozpočet obce na rok 2024	finálny rozpočet k vybraným projektom



FINANČNÁ ČASŤ

Finančná časť obsahuje finančné zabezpečenie jednotlivých opatrení a aktivít. Táto časť obsahuje indikatívny finančný plán na celé obdobie realizácie PHRSR, model viaczdrojového financovania jednotlivých opatrení, aktivít (projektov) za účasti partnerov v území, hodnotiacu tabuľku pre výber projektov a výnosovo-nákladovú analýzu.



Finančné vyčíslenie jednotlivých aktivít sa v PHRSR uvádza pri väčšine opatrení a aktivít, potrebných na naplnenie cieľov programu. Tie sú stanovené odhadom, konečné rozpočty budú súčasťou vykonávacích plánov. Pri schvaľovaní financovania jednotlivých úloh sa bude prihliadať na ich dôležitosť a dopad hospodársky, environmentálny a sociálny na rozvoj obce. Viaceré úlohy sa môžu realizovať v rámci bežnej prevádzky, v rámci vlastných kapacít samosprávy, ale mnohé zase vyžadujú náročnejšie finančné a personálne zdroje a spoluprácu s inými subjektmi.

Potenciálne zdroje na realizáciu opatrení a aktivít PHRSR sú:

- vlastné zdroje, rozpočet obce,
- bankové úvery,
- štátne dotácie z účelových fondov,
- financie z Národných projektov,
- štrukturálne fondy,
- nadácie, neinvestičné fondy,
- účelové fondy zahraničných zastupiteľstiev v SR,
- sponzoring podnikateľov, firiem, bankového sektora, súkromných osôb,
- združovanie prostriedkov verejnej a neverejnej sféry,
- a iné.

FORMULÁR Č. F 2 - FINANČNÝ RÁMEC PRE REALIZÁCIU PHRSR

Názov cieľa	1: Technická infraštruktúra	
Názov priority	1.1: Pešia doprava	
Názov opatrenia	1.1.1: Zlepšenie stavu chodníkov	
Kód a názov projektu/aktivity	1.1.1.1: Rekonštrukcia a výstavba nových chodníkov	
Hlavný ukazovateľ - výsledku, dosahu	Nové chodníky v obci	
Termín začatia a ukončenia realizácie projektu/aktivity	2024	2028



(mesiac/rok)		
Verejné zdroje celkom	10000 €	
Verejné zdroje	Národné zdroje celkom	Zdroje EÚ (EŠIF) celkom
	10000 €	€

▲ [Návrat na hierarchickú štruktúru](#)

FORMULÁR Č. F 3 - HODNOTIACE TABUĽKY PRE VÝBER PROJEKTOV

Kategória	Sociálny význam	Hospodársky/ekonomický význam	Technický stav	Dopad a vplyv výstavby
Hodnotiace kritérium				
Hodnotenie	spĺňa	spĺňa	spĺňa	spĺňa

▲ [Návrat na hierarchickú štruktúru](#)

FORMULÁR Č. F 4 - VÝNOSOVO-NÁKLADOVÁ ANALÝZA

Prínosy (súčasná hodnota)	
Položka nákladov a prínosov/výnosov	
Neutrálny scenár	
Konzervatívny scenár	
Dopady za 1 rok	
Poznámky	
Náklady (súčasná hodnota)	
Položka nákladov a prínosov/výnosov	
Neutrálny scenár	



Konzervatívny scenár	
Dopady za 1 rok	
Poznámky	
Celkové náklady	

▲ [Návrat na hierarchickú štruktúru](#)

FORMULÁR Č. F 2 - FINANČNÝ RÁMEC PRE REALIZÁCIU PHRSR

Názov cieľa	1: Technická infraštruktúra	
Názov priority	1.2: Kanalizácia	
Názov opatrenia	1.2.1: Dobudovanie kanalizácie	
Kód a názov projektu/aktivity	1.2.1.1: Vybudovanie kanalizácie	
Hlavný ukazovateľ - výsledku, dosahu	Kanalizácia v obci.	
Termín začatia a ukončenia realizácie projektu/aktivity (mesiac/rok)	2024	2028
Verejné zdroje celkom	365000 €	
Verejné zdroje	Národné zdroje celkom	Zdroje EÚ (EŠIF) celkom
	215000 €	150000 €
Súkromné zdroje	100000 €	
Úverové zdroje	150000 €	

▲ [Návrat na hierarchickú štruktúru](#)

FORMULÁR Č. F 3 - HODNOTIACE TABUĽKY PRE VÝBER PROJEKTOV



Kategória	Sociálny význam	Hospodársky/ekonomický význam	Technický stav	Dopad a vplyv výstavby
Hodnotiace kritérium				
Hodnotenie	spĺňa	spĺňa	spĺňa	spĺňa

▲ [Návrat na hierarchickú štruktúru](#)

FORMULÁR Č. F 4 - VÝNOSOVO-NÁKLADOVÁ ANALÝZA

Prínosy (súčasná hodnota)	
Položka nákladov a prínosov/výnosov	
Neutrálny scenár	
Konzervatívny scenár	
Dopady za 1 rok	
Poznámky	
Náklady (súčasná hodnota)	
Položka nákladov a prínosov/výnosov	
Neutrálny scenár	
Konzervatívny scenár	
Dopady za 1 rok	
Poznámky	
Celkové náklady	

▲ [Návrat na hierarchickú štruktúru](#)

FORMULÁR Č. F 3 - HODNOTIACE TABUĽKY PRE VÝBER PROJEKTOV



Kategória	Sociálny význam	Hospodársky/ekonomický význam	Technický stav	Dopad a vplyv výstavby
Hodnotiace kritérium				
Hodnotenie	spĺňa	spĺňa	spĺňa	spĺňa

▲ [Návrat na hierarchickú štruktúru](#)

FORMULÁR Č. F 2 - FINANČNÝ RÁMEC PRE REALIZÁCIU PHRSR

Názov cieľa	4: Stavebné práce		
Názov priority	4.2: Rekonštrukcie OV		
Názov opatrenia	4.2.1: Rekonštrukčné práce budov obce		
Kód a názov projektu/aktivity	4.2.1.4: Rekonštrukcia obecného osvetlenia		
Termín začatia a ukončenia realizácie projektu/aktivity (mesiac/rok)	2024	2028	
Verejné zdroje celkom	5000 €		
Verejné zdroje	Národné zdroje celkom	Zdroje EÚ (EŠIF) celkom	
	0 €	5000 €	

▲ [Návrat na hierarchickú štruktúru](#)

FORMULÁR Č. F 3 - HODNOTIACE TABUĽKY PRE VÝBER PROJEKTOV

Kategória	Sociálny význam	Hospodársky/ekonomický význam	Technický stav	Dopad a vplyv výstavby
Hodnotiace kritérium				



Kategória	Sociálny význam	Hospodársky/ ekonomický význam	Technický stav	Dopad a vplyv výstavby
Hodnotenie	spĺňa	spĺňa	spĺňa	spĺňa

▲ [Návrat na hierarchickú štruktúru](#)

FORMULÁR Č. F 4 - VÝNOSOVO-NÁKLADOVÁ ANALÝZA

Prínosy (súčasná hodnota)	
Položka nákladov a prínosov/ výnosov	
Neutrálny scenár	
Konzervatívny scenár	
Dopady za 1 rok	
Poznámky	
Náklady (súčasná hodnota)	
Položka nákladov a prínosov/ výnosov	
Neutrálny scenár	
Konzervatívny scenár	
Dopady za 1 rok	
Poznámky	
Celkové náklady	

▲ [Návrat na hierarchickú štruktúru](#)



FORMULÁR Č. F 5 - MODEL VIACZDROJOVÉHO FINANCOVANIA - INTERVENČNÁ MATICA

Prioritná oblasť	Celkové náklady	Verejné zdroje					Súkromné zdroje
		EÚ	Štát	VÚC	Obec/mesto	Spolu	
1.1.1: Zlepšenie stavu chodníkov	10000 €	0 €	0 €	10000 €	0 €	10000 €	0 €
1.2.1: Dobudovanie kanalizácie	465000 €	150000 €	0 €	200000 €	15000 €	365000 €	100000 €
2.1.1: Zber odpadu	60000 €	50000 €	0 €	0 €	10000 €	60000 €	0 €
2.2.1: Zlepšiť kvalitu zelene	2000 €	0 €	0 €	0 €	2000 €	2000 €	0 €
2.3.1: Miesto na kompost	800 €	0 €	0 €	0 €	800 €	800 €	0 €
3.1.1: Podpora na investície do rekreačnej a turistickej	22000 €	20000 €	0 €	0 €	2000 €	22000 €	0 €



Prioritná oblasť	Celkové náklady	Verejné zdroje					Súkromné zdroje
		EÚ	Štát	VÚC	Obec/mesto	Spolu	
infraštruktúry							
3.2.1: Orientačné smerovníky a tabule	1500 €	0 €	0 €	0 €	1500 €	1500 €	0 €
4.1.1: Budovanie ihriska	20000 €	20000 €	0 €	0 €	0 €	20000 €	0 €
4.2.1: Rekonštrukčné práce budov obce	67000 €	65000 €	0 €	0 €	2000 €	67000 €	0 €
Spolu	648300 €	305000 €	0 €	210000 €	33300 €	548300 €	100000 €

▲ [Návrat na hierarchickú štruktúru](#)



ZÁVER



7.1 ZHRNUTIE DOSIAHNUTÝCH VÝSLEDKOV

FORMULÁR Č. Z 1 - SCHVÁLENIE PHRSR

Schválenie PHRSR	
Dokument	<p>Názov: Program hospodárskeho rozvoja a sociálneho rozvoja obce Branovo na roky 2024 - 2028</p> <p>Štruktúra:</p> <ol style="list-style-type: none"> Úvod – základná charakteristika a význam spracovania dokumentu. Analytická časť – analýza riešeného územia v 3 kľúčových oblastiach (socioekonomickej, územno-technickej a prírodno-environmentálnej). Strategická časť – určuje hlavné ciele, priority a opatrenia potrebné pre ďalší rozvoj riešeného územia, pri rešpektovaní princípov regionálnej politiky, v záujme dosiahnutia udržateľného rozvoja územia. Programová časť – definuje strategické prioritné rozvojové oblasti riešeného územia a určuje zoznam opatrení, potrebných na zabezpečenie realizácie tohto dokumentu. Realizačná časť – je zameraná na popis inštitucionálneho a organizačného zabezpečenia a obsahuje informácia o monitorovaní a hodnotení, ktoré je potrebné pravidelne realizovať. Okrem toho táto časť obsahuje Akčný plán rozvoja obce/mesta (Formulár R 6). Finančná časť – obsahuje finančnú časť, ktorá definuje zabezpečenie jednotlivých aktivít a opatrení, zdroje financovania a organizačnú stránku realizácie PHRSR Záver – obsahuje informácie o schválení dokumentu.



Schválenie PHRSR	
Spracovanie	<p>Forma spracovania: prostredníctvom webovej aplikácie E-PRO</p> <p>Obdobie spracovania: 06 - 08 / 2024</p> <p>Riadiaci tím: Ing. Andrea Šulíková, starostka obce Branovo</p> <p>Externá odborná spolupráca: PROROZVOJ, s. r. o., poskytovateľ a prevádzkovateľ webovej aplikácie E-PRO</p> <p>Účasť verejnosti a komunikácia s verejnosťou: prieskum verejnej mienky, informácie pomocou webovej stránky obce, Dotazník</p> <p>Náklady na spracovanie: suma za licenciu oprávňujúcu používať webovú aplikáciu E-PRO na vytvorenie tohto dokumentu</p>
Prerokovanie	<p>Prerokovanie v orgánoch samosprávy: poslanci obce, 09/2024</p> <p>Verejné pripomienkovanie: 07/2024</p>
Schválenie	<p>Návrh na uznesenie zastupiteľstva: Na prijatie uznesenia obecného zastupiteľstva je potrebný súhlas nadpolovičnej väčšiny prítomných poslancov; na prijatie nariadenia je potrebný súhlas trojpätinovej väčšiny prítomných poslancov. Nariadenie a uznesenie obecného zastupiteľstva podpisuje starosta najneskôr do 10 dní od ich schválenia obecným zastupiteľstvom.</p>