



2022 - 2026

**GOČOVO**

---

PROGRAM HOSPODÁRSKEHO ROZVOJA A SOCIÁLNEHO ROZVOJA

**E-PRO**  
OBCE-EPRO.SK



## OBSAH

<b>1. ÚVOD .....</b>	<b>6</b>
<b>1.1. Charakteristika dokumentu .....</b>	<b>7</b>
<b>1.2. Hodnotenie predchádzajúceho PHRSR .....</b>	<b>9</b>
<b>1.3. Zapojenie verejnosti .....</b>	<b>10</b>
<b>2. ANALYTICKÁ ČASŤ .....</b>	<b>14</b>
<b>2.1. Charakteristika územia.....</b>	<b>15</b>
<b>2.2. História .....</b>	<b>16</b>
<b>2.3. Poslanie dokumentu.....</b>	<b>17</b>
<b>2.4. Socioekonomická analýza .....</b>	<b>17</b>
<b>2.4.2. Rozvojový potenciál .....</b>	<b>18</b>
<b>2.4.3. Demografické ukazovatele .....</b>	<b>18</b>
<b>2.4.4. Hospodárstvo a ekonomika .....</b>	<b>20</b>
<b>2.4.5. Finančná situácia .....</b>	<b>21</b>
<b>2.4.6. Podnikateľské a nepodnikateľské subjekty .....</b>	<b>24</b>
<b>2.4.7. Občianska vybavenosť .....</b>	<b>26</b>
<b>2.4.8. Bývanie.....</b>	<b>26</b>
<b>2.4.9. Školstvo .....</b>	<b>27</b>
<b>2.4.10. Zdravotníctvo a sociálne služby .....</b>	<b>27</b>
<b>2.4.11. Šport a rekreácia.....</b>	<b>27</b>
<b>2.4.12. Kultúra .....</b>	<b>28</b>
<b>2.4.13. Cestovný ruch a infraštruktúra pre turistov.....</b>	<b>29</b>
<b>2.4.14. Medzinárodný kontext a partnerstvá .....</b>	<b>29</b>
<b>2.4.15. Zhrnutie socioeconomickej analýzy .....</b>	<b>29</b>
<b>2.5. Územno-technická analýza .....</b>	<b>30</b>
<b>2.5.2. Rozvojové osi.....</b>	<b>30</b>
<b>2.5.3. Dopravná infraštruktúra .....</b>	<b>31</b>



2.5.4. Technická infraštruktúra.....	35
2.5.5. Limity využitia územia .....	38
2.5.6. Zhrnutie územno-technickej analýzy .....	39
<b>2.6. Prírodno-environmentálna analýza.....</b>	<b>39</b>
2.6.2. Ovzdušie .....	40
2.6.3. Vodné toky a plochy .....	41
2.6.4. Pôda .....	42
2.6.5. Hluk .....	43
2.6.6. Žiarenie .....	43
2.6.7. Odpadové hospodárstvo .....	45
2.6.8. Zeleň.....	45
2.6.9. Reliéf.....	46
2.6.10. Geomorfologické členenie.....	47
2.6.11. Geologické podložie .....	48
2.6.12. Klimatické podmienky.....	48
2.6.13. Rastlinstvo .....	49
2.6.14. Živočíšstvo .....	50
2.6.15. Životné prostredie .....	50
2.6.16. Ochrana prírody a krajiny.....	51
2.6.17. Limity využitia územia a potenciálne rozvojové plochy.....	52
2.6.18. Zhrnutie prírodno-environmentálnej analýzy.....	53
2.7. Zhodnotenie prieskumov verejnej mienky .....	53
2.8. SWOT analýza.....	53
2.9. Matica vzájomných väzieb SWOT analýzy.....	57
<b>3. STRATEGICKÁ ČASŤ.....</b>	<b>62</b>
3.1. Opis rozvojovej stratégie.....	63
<b>4. PROGRAMOVÁ ČASŤ.....</b>	<b>66</b>



---

<b>5. REALIZAČNÁ ČASŤ .....</b>	<b>91</b>
<b>5.1. Inštitucionálne a organizačné zabezpečenie .....</b>	<b>92</b>
<b>5.2. Monitorovanie a hodnotenie .....</b>	<b>98</b>
<b>6. FINANČNÁ ČASŤ .....</b>	<b>103</b>
<b>7. ZÁVER.....</b>	<b>105</b>
<b>7.1. Zhrnutie dosiahnutých výsledkov .....</b>	<b>106</b>



## PRÍHOVOR

Vážení obyvatelia, návštevníci a priaznivci našej obce!

Predkladáme Vám Program hospodárskeho rozvoja a sociálneho rozvoja (PHRSR) Gočovo na roky 2022 – 2026. Tento strategický dokument a územno-plánovacia dokumentácia predstavujú dva najzákladnejšie a najdôležitejšie strategické a plánovacie dokumenty na úrovni každej jednej samosprávy v Slovenskej republike. Ich schválením v obecnom zastupiteľstve sa stávajú záväznými nástrojmi strategického, plánovitého a systémového riadenia rozvoja našej obce.

Predkladaný dokument je základným strednodobým plánovacím dokumentom podpory regionálneho rozvoja a regionálnej politiky na lokálnej úrovni. Priamo nadväzuje na strategické a programové dokumenty na vyššej regionálnej a najvyššej národnej úrovni. Dokument rešpektuje lokálne špecifiká územia a práve z ich analýzy stanovuje rozvojové opatrenia a aktivity, ktorých schválením sa obec zaväzuje k ich plneniu.



## ZÁKLADNÉ ÚDAJE

### FORMULÁR Č. Ú 7 - TITULNÁ STRANA DOKUMENTU PHRSR

<b>Názov:</b>	Program hospodárskeho rozvoja a sociálneho rozvoja obce Gočovo na roky 2022 - 2026
<b>Územné vymedzenie:</b>	Košický kraj / obec Gočovo
<b>Územný plán obce / VÚC schválený:</b>	nie
<b>Dátum schválenia PHRSR:</b>	deň / mesiac / rok
<b>Dátum platnosti:</b>	platný na roky 2022 - 2026
<b>Verzia:</b>	2.0
<b>Publikovaný verejne:</b>	deň / mesiac / rok

### DOPLŇUJÚCE INFORMÁCIE

Základné identifikačné údaje	
<b>Názov obce</b>	Gočovo
<b>Kraj</b>	Košický
<b>Okres</b>	Rožňava
<b>Rozloha katastrálneho územia</b>	1457,84 ha
<b>Starosta obce</b>	Ing. Milan Mlynár
Kontaktné informácie	
<b>Tel. č.</b>	Obecný úrad:
	Mobil: 0907 950 329
<b>E-mail</b>	obec@gocovo
<b>Webová stránka obce</b>	www.gocovo.sk



# ÚVOD

---

Úvodná časť obsahuje základné informácie o programe hospodárskeho rozvoja a sociálneho rozvoja. Je tu možné nájsť informácie zo zákona, štruktúru dokumentu a taktiež hodnotenie predchádzajúceho dokumentu.



## 1.1 CHARAKTERISTIKA DOKUMENTU

Program hospodárskeho rozvoja a sociálneho rozvoja (PHRSR) je základný strednodobý programový dokument podpory regionálneho rozvoja pre jednotlivé obce. Je vypracovaný na základe zákona NR SR č. 539/2008 Z.z. o podpore regionálneho rozvoja v znení neskorších predpisov a metodikou a inštitucionálneho rámca tvorby verejných stratégií schválenou uznesením vlády SR č. 197/2017 z 26. apríla 2017 a nadradenými programovými dokumentmi.

### FORMULÁR Č. Ú 1 – ZÁMER SPRACOVANIA PHRSR

Zámer spracovania PHRSR	
<b>Názov dokumentu</b>	Program hospodárskeho rozvoja a sociálneho rozvoja obce Gočovo
<b>Forma spracovania</b>	Spracovanie prostredníctvom webovej aplikácie E-PRO
<b>Riadenie procesu spracovania</b>	<ul style="list-style-type: none"> <li>• Ing. Milan Mlynár, starosta obce Gočovo</li> <li>• Poradný tím PROROZVOJ</li> <li>• Uskutočnenie prieskumu verejnej mienky, informovanie prostredníctvom web stránky, Dotazník</li> </ul>
<b>Obdobie spracovania</b>	04 - 05 / 2022
<b>Financovanie spracovania</b>	Financovanie z interných zdrojov - rozpočet obce

Vypracovanie PHRSR je dôležité pre dosiahnutie využitia strategického plánovania na území obce, lepšiu implementáciu rozvojových aktivít a zvyšovanie konkurencieschopnosti a efektivity pri čerpaní z fondov Európskej únie v rámci aktuálnych operačných programov. V prípade tvorby tohto programového dokumentu je dôležitá participácia verejnosti v procese tvorby PHRSR, čím sa zabezpečí spätná väzba a dosiahne sa konsenzu. Participovaním obyvateľov a záujmových skupín sa dosiahne vhodná implementácia rozvojových aktivít, ktoré podporia všeobecnú atraktivitu územia obce. Pri stanovovaní cieľov a rozvojových aktivít je nutné prihliadať na ciele a priority dokumentu Národná stratégia regionálneho rozvoja Slovenskej republiky.

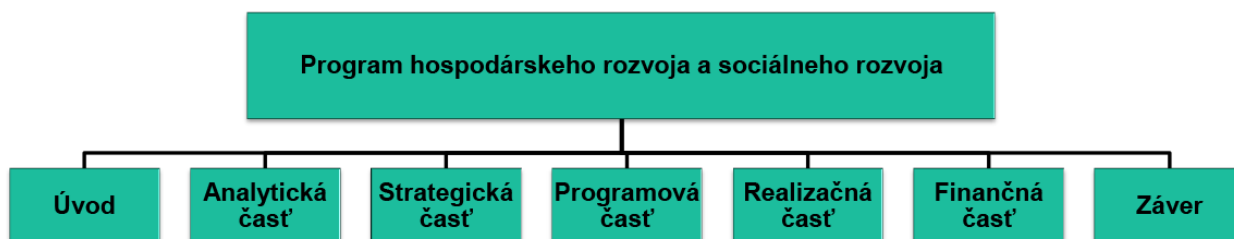




Základné princípy tvorby programu hospodárskeho rozvoja a sociálneho rozvoja:

- Založenie na kvalitných a overených dátach
- Komplexná analýza v troch kľúčových oblastiach (socioekonomická, územno-technická a prírodno-environmentálna)
- Participovanie verejnosti v procese tvorby PHRSR
- Vytvorenie partnerstva hlavných aktérov územia
- Vyjadrenie vízie a cieľov v konkrétnych stratégiách a rozvojových projektoch obce

**Základná štruktúra programu hospodárskeho rozvoja a sociálneho rozvoja**



Podľa zákona NR SR č. 539/2008 je PHRSR definovaný ako:

(1) Strednodobý rozvojový dokument, ktorý je vypracovaný v súlade s cieľmi a prioritami ustanovenými v Národnej stratégii regionálneho rozvoja a zohľadňuje ciele a priority ustanovené v programe hospodárskeho rozvoja a sociálneho rozvoja vyššieho územného celku, na území ktorého sa obec nachádza, a je vypracovaný podľa záväznej časti územnoplánovacej dokumentácie obce.

(2) Vypracovanie programu hospodárskeho rozvoja a sociálneho rozvoja zabezpečuje obec pri uplatnení partnerstva.

(3) Program hospodárskeho rozvoja a sociálneho rozvoja, vytvorený v rámci partnerstva, pozostáva z:

a) analytickej časti, ktorá obsahuje komplexné hodnotenie a analýzu východiskovej situácie obce, odhad jej budúceho vývoja, možné riziká a ohrozenia vo väzbe na existujúce stratégie a koncepcie a využívanie vnútorného potenciálu územia, jeho limitov a rozvoja, definovanie



podmienok udržateľného rozvoja obce,

b) strategickej časti, ktorá obsahuje stratégiu rozvoja obce pri zohľadnení jej vnútorných špecifík, určuje hlavné smery, priority a ciele rozvoja obce rešpektovaním princípov regionálnej politiky, s cieľom dosiahnutia vyváženého udržateľného rozvoja územia,

c) programovej časti, ktorá obsahuje najmä zoznam opatrení a aktivít potrebných na zabezpečenie realizácie PHRSR,

d) realizačnej časti, ktorá je zameraná na popis postupov inštitucionálneho zabezpečenia formou partnerstva a organizačné zabezpečenie realizácie PHRSR, systém monitorovania a hodnotenia plnenia PHRSR s ustanovením merateľných ukazovateľov, vecný a časový harmonogram realizácie PHRSR formou akčných plánov,

e) finančnej časti, ktorá obsahuje finančné zabezpečenie jednotlivých opatrení a aktivít, inštitucionálnej a organizačnej stránky realizácie PHRSR.

(4) Aktualizácia PHRSR sa vypracúva podľa potreby.

(5) PHRSR a jeho aktualizáciu schvaľuje obecné zastupiteľstvo.

(6) Schválenie PHRSR a príslušnej územnoplánovacej dokumentácie, ak jej spracovanie vyžaduje osobitný predpis, je podmienkou na predloženie žiadosti obce o poskytnutie dotácie zo štátneho rozpočtu a z doplnkových zdrojov podľa § 4, ods. 2

## FORMULÁR Č. PP 1 - ZOZNAM ANALYZOVANÝCH KONCEPČNÝCH DOKUMENTOV

Názov dokumentu	Platnosť dokumentu	Úroveň dokumentu	Oblasť dát / téma	Zdroje údajov
Národná stratégia regionálneho rozvoja SR (NSRR)	2020 - 2030	národná	regionálny rozvoj	<a href="http://www.mp.sk/mvrrfiles/003994a.pdf">http://www.mp.sk/mvrrfiles/003994a.pdf</a>

## 1.2 HODNOTENIE PREDCHÁDZAJÚCEHO PHRSR

Aktivity predošlého PHRSR, ktoré boli zrealizované:

Číslo	Názov	Poznámky
1.3.	Zásobovanie obce energiou a úspora energie	



2.1.	Budovanie systému verejnoprávnych partnerstiev oblasti cestovného ruchu na miestnej, regionálnej, národnej a medzinárodnej úrovni	Obec sa stala členom združenia na podporu turizmu v mikroregióne Dobšiná
------	---	--

Aktivity predošlého PHRSR, ktoré boli len čiastočne realizované:

Číslo	Názov	Poznámky
1.2.	Rozvoj vodohospodárskej infraštruktúry	Potrebné rekonštruovať reguláciu miestneho potoka a dažďových zvodov po celej obci
2.2.	Zachovanie kultúrno-historického dedičstva	Pokračovať v rekonštrukcii rodného domu Jura Hronca, ktorá je NKP
3.3.	Vybudovanie a rozvoj dopravnej infraštruktúry	Polovica miestnych komunikácií už je opravená, pripravený je projekt na II.časť rekonštrukcie MK
6.2.	Minimalizácia vzniku odpadov, ekologické nakladanie s odpadmi	Dôsledná separácia odpadu v obci, potrebné doriešiť obecné kompostovisko (alebo dodanie malých kompostérov zdarma do jednotlivých domácností)

## 1.3 ZAPOJENIE VEREJNOSTI

### FORMULÁR Č. Ú 3 – METÓDY ZAPOJENIA VEREJNOSTI DO PRÍPRAVY PHRSR

Metóda	Informovanie verejnosti	Získavanie názorov verejnosti	Zohľadnenie názorov verejnosti
Internetové stránky – vrátane verejných pripomienok tzv. chatrooms; sociálne siete			



Metóda	Informovanie verejnosti	Získavanie názorov verejnosti	Zohľadnenie názorov verejnosti
Účasť na miestnych aktivitách a podujatiach		X	
Stretnutia	X	X	
Stretnutia s kľúčovými ľuďmi/skupinami			
Verejné stretnutia	X	X	
Využitie miestnych ľudí na získavanie názorov		X	
Dotazník pre širokú verejnosť	X	X	X
Prieskumy verejnej mienky	X	X	X
Pracovné skupiny			
Iné aktivity			

### FORMULÁR Č. A 3 - PLÁNOVACÍ FORMULÁR PRIESKUMU

Dôležité otázky	Zdôvodnenie	Poznámky
Prečo je potrebné získať	Je ideálnym nástrojom na	Zdôvodnenie, náčrt a spôsob



Dôležité otázky	Zdôvodnenie	Poznámky
<b>informácie prostredníctvom prieskumu?</b>	získanie verejnej mienky obyvateľov.	prieskumu, očakávané výsledky.
<b>Čo je jeho cieľom?</b>	Získanie čo najväčšieho počtu názorov všetkých záujmových skupín obyvateľov.	Definovanie záujmov obyvateľov, kľúčové oblasti prieskumu.
<b>Akým spôsobom sa bude realizovať?</b>	On-line prieskum verejnej mienky obyvateľov bol vybraný na základe finančnej nenáročnosti a možnosti oslovenia veľkého počtu respondentov.	Typ prieskumu - náhodný. Druh prieskumu - dotazník.
<b>Aké budú finančné nároky?</b>	Najväčšie odhadované náklady budú použité na zhotovenie materiálov kvalitného on-line prieskumu a jeho vyhodnotenia – táto úloha bude zverená vybranej spoločnosti.	Cena za prieskum je zahrnutá v poplatku za používanie aplikácie E-PRO, bol vykonávaný externou spoločnosťou.
<b>Aké budú časové nároky?</b>	Prieskum sa bude realizovať počas obdobia 2 mesiacov, aby mohla byť oslovená čo najväčšia skupina respondentov.	04 - 05 / 2022
<b>Kto bude zodpovedný za realizáciu prieskumu?</b>	Hlavný koordinátor prieskumu zodpovedá za	Tím PROROZVOJ.



Dôležité otázky	Zdôvodnenie	Poznámky
	jeho správnu realizáciu a analýzu zozbieraných dát.	



# ANALYTICKÁ ČASŤ

---

Analytická časť je zameraná na podrobnú analýzu celého riešeného územia. Je rozdelená na 3 hlavné oblasti: socioekonomickú, územno-technickú a prírodno-environmentálnu analýzu. V analytickej časti sa čitateľ dozvie celú charakteristiku územia a po jej prečítaní si bude môcť vytvoriť o území vlastný obraz.



## 2.1 CHARAKTERISTIKA ÚZEMIA

Obec Gočovo leží na východe Slovenska, administratívne patrí do Košického kraja a spadá do okresu Rožňava. Rozprestiera sa v juhovýchodnej časti Slovenského rudohoria, v doline rieky Slaná. Rozloha katastrálneho územia je 1470 ha. Priemerná nadmorská výška obce je 390 m.n.m.. Dopravnou osou obce je cesta I. triedy č. I/67, ktorá spája okresné mesto Rožňava s obcou Dobšiná smerom do Národného parku Slovenský raj.

Katastrálne územie obce a jeho okolie:





## 2.2 HISTÓRIA

Obec Gočovo vznikla ako pastierska osada asi v 14.storočí, písomne sa prvýkrát spomína v roku 1427. Zakladateľom obce bol istý Goleč. Jeho menom pomenovali vtedajšiu osadu. Časť obyvateľstva mala valaské výsady. V druhej polovici 16. storočia sa počas tureckých nájazdov osada vyľudnila. Od 18.storočia bol v obci hámor.



Súpis obyvateľstva z roku 1828 zaznamenal v obci 76 domov a 607 obyvateľov. V roku 1910 v nej žilo 478 ľudí. Obyvatelia sa v minulosti zaoberali ovčiarstvom, chovom dobytky, ťažbou a spracovaním dreva, výrobou kolies, uhliarstvom a baníctvom. Do roku 1918 obec administratívne patrila do Gemersko - malohontskej stolice.

Obec je známa ako rodisko akademika Jura Hronca - významného slovenského matematika, pedagóga, organizátora vysokého školstva a vedy na Slovensku, predsedu Matice slovenskej. Bol prvým rektorom Slovenskej vysokej školy technickej v Bratislave. V obci je muzeálne zriadený jeho rodný dom s portrétnou bustou dejateľa od sochára J. Kostku. Navštevovaný je žiakmi škôl z celého Slovenska, niektoré nesú názov jeho mena napr. Gymnázium Jura Hronca v Bratislave, ZŠ J. Hronca v Rožňave, Gymnázium J. Hronca v Kežmarku, Študentský domov J. Hronca v Bratislave. Navštevovaný je aj jeho hrob na miestnom cintoríne, kde bol pochovaný na vlastnú žiadosť.

## 2.3 POSLANIE DOKUMENTU

Poslaním dokumentu Programu hospodárskeho rozvoja a sociálneho rozvoja obce Gočovo je definovanie rozvojových aktivít, potrebných na ďalší rozvoj územia, s prihliadnutím na záujmy a potreby obyvateľov obce.

## 2.4 SOCIOEKONOMICKÁ ANALÝZA

Socioekonomická analýza obsahuje 2 hlavné časti. Prvá je zameraná na analýzu rôznych údajov o obyvateľstve (vývoj, prírastky/úbytky, národnostná, veková štruktúra a mnohé ďalšie). Ďalšie časti sú venované ekonomike, bývaniu, školstvu, zdravotníctvu, kultúre a ďalším oblastiam.

Socioekonomická analýza je zameraná jednak na analýzu demografických údajov (údaje o počte, vývoji a štruktúre obyvateľstva), jednak na zistenie situácie v oblasti bývania, školstva, kultúry a ďalších oblastí.



## 2.4.1 ROZVOJOVÝ POTENCIÁL

V rámci Košického kraja sa územie radí k oblastiam, kde má počet obyvateľov z dlhodobého hľadiska stagnujúci charakter. V obci stagnuje nielen rozvoj bytového fondu, ale aj malého a stredného podnikania.

S ohľadom na prírodné atraktivity samotného územia aj jeho blízkeho okolia rozhodujúcim faktorom ekonomickej prosperity by mohla byť podpora rozvoja malého a stredného podnikania v oblasti služieb cestovného ruchu. Tieto aktivity sú podmienené vybudovaním, resp. dobudovaním technickej infraštruktúry a podpore vidieckej rekreácie a turizmu.

## 2.4.2 DEMOGRAFICKÉ UKAZOVATELE

### 2.4.2.1 VÝVOJ POČTU OBYVATEĽOV

Počet obyvateľov od roku 2012 do roku 2021 klesol na hodnotu 315, to znamená zníženie stavu o 74 obyvateľov.

#### VÝVOJ POČTU OBYVATEĽOV V ROKOCH 2012 AŽ 2021

Rok	Počet obyvateľov
2012	389
2013	381
2014	369
2015	351
2016	348
2017	343
2018	333
2019	331
2020	328
2021	315

Zdroj: Štatistický úrad SR, 2020



### 2.4.2.2 ROZDELENIE OBYVATEĽSTVA PODĽA POHLAVIA

Podľa posledných dostupných údajov mala v obci miernu prevahu ženská populácia, a to v pomere 50,5 % ku 49,5 %.

#### ROZDELENIE OBYVATEĽSTVA PODĽA POHLAVIA V ROKU 2021

Pohlavie	Počet obyvateľov
Muži	156
Ženy	159

Zdroj: Štatistický úrad SR, 2020

### 2.4.2.3 PRÍRASTOK/ÚBYTOK OBYVATEĽOV

Prirodzený prírastok/úbytok obyvateľstva predstavuje rozdiel živonarodených a zomrelých za určité obdobie. V rokoch 2012 – 2021 bol zaznamenaný každoročný prirodzený úbytok obyvateľov. Najvyššiu hodnotu dosiahol v roku 2015, kedy nastal prirodzený úbytok 12 obyvateľov.

Prírastok/úbytok obyvateľstva sťahovaním predstavuje rozdiel medzi migračným prírastkom a úbytkom. Počas sledovaných rokov mal kolísavý charakter, ale prevažoval úbytok. Najväčší počet odišiel v rokoch 2014 a 2015. Pozitívne je, že prírastok prisťahovaných obyvateľov zaznamenala obec nielen v roku 2012 aj v posledných rokoch 2020 a 2021.

#### PRÍRASTOK/ÚBYTOK OBYVATEĽOV V ROKOCH 2012 AŽ 2021

Rok	Prirodzený prírastok alebo úbytok	Prírastok alebo úbytok sťahovaním	Celkový prírastok alebo úbytok
2012	-1	3	2
2013	-7	-1	-8
2014	-3	-9	-12
2015	-12	-6	-18
2016	-1	-2	-3



Rok	Prírodný prírastok alebo úbytok	Prírastok alebo úbytok sťahovaním	Celkový prírastok alebo úbytok
2017	-2	-3	-5
2018	-5	-5	-10
2019	-1	-1	-2
2020	-7	4	-3
2021	-4	3	-1

Zdroj: Štatistický úrad SR, 2020

#### 2.4.2.4 VEKOVÁ ŠTRUKTÚRA OBYVATEĽOV

Veková štruktúra obyvateľstva v obci rozdelená do troch kategórií:

- *Predproduktívna*: 0-14 rokov, ktorá je zastúpená v počte 27 obyvateľov.
- *Produktívna*: 15-64 rokov, ktorá tvorí najpočetnejšiu skupinu, spolu 212 obyvateľov.
- *Poproduktívna*: 64 a viac - predstavuje 76 obyvateľov.

#### VEKOVÁ ŠTRUKTÚRA OBYVATEĽOV V ROKU 2021

Pohlavie	Predproduktívna zložka	Produktívna zložka	Poproduktívna zložka
Muži	15	111	30
Ženy	12	101	46

Zdroj: Štatistický úrad SR, 2020

#### 2.4.3 HOSPODÁRSTVO A EKONOMIKA

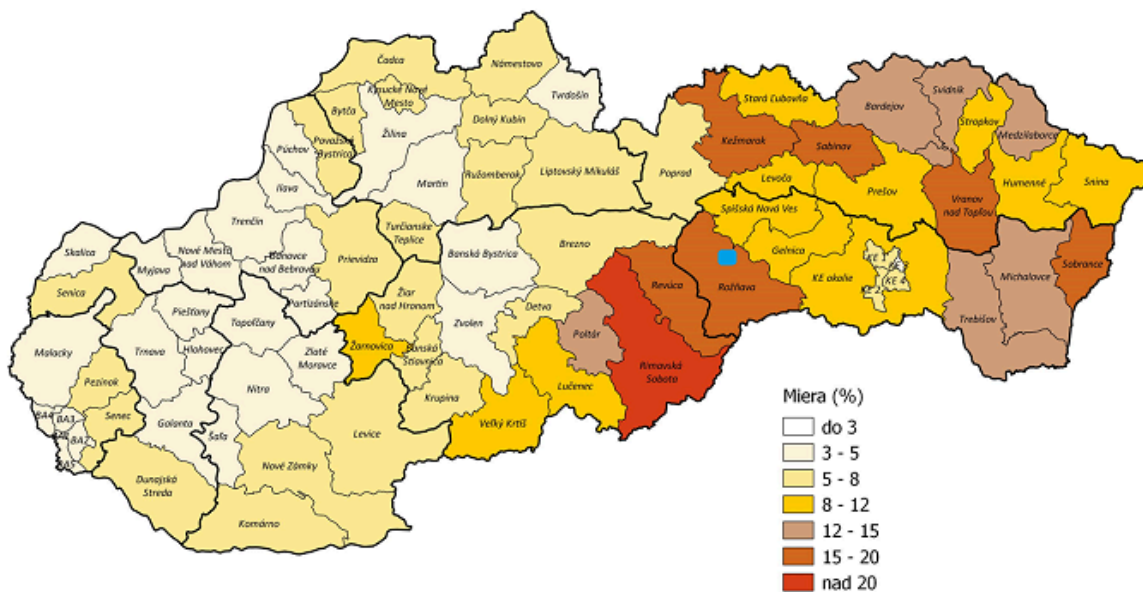
V obci má počet nezamestnaných stagnujúci charakter. Je to spôsobené sezónnym charakterom pracovných príležitostí v tejto lokalite, nakoľko zamestnávateľia ako družstvá, lesy a urbárne spoločenstvá prijímajú pracovníkov len na letnú sezónu a počas zimnej sú títo pracovníci vedený na úrade práce ako nezamestnaní. Obyvatelia musia dochádzať za prácou do okolia,



najčastejšie príležitosti sú v ťažbe nerastných surovín, v poľnohospodárstve a poľovníctve.

Celý okres Rožňava patrí k oblastiam s vysokou mierou evidovanej nezamestnanosti v SR, pohybuje sa v rozpätí od 15% do 20%.

Miera evidovanej nezamestnanosti v okresoch SR k 31.01.2022



Ústredie práce, sociálnych vecí a rodiny Bratislava.

Miera evidovanej nezamestnanosti je vypočítaná na základe výberových zisťovaní ŠÚ SR a priemerného počtu evidovaných uchádzačov a zamestnaníc. Algoritmus výpočtu stanovilo MPSVR SR.

## 2.4.4 FINANČNÁ SITUÁCIA

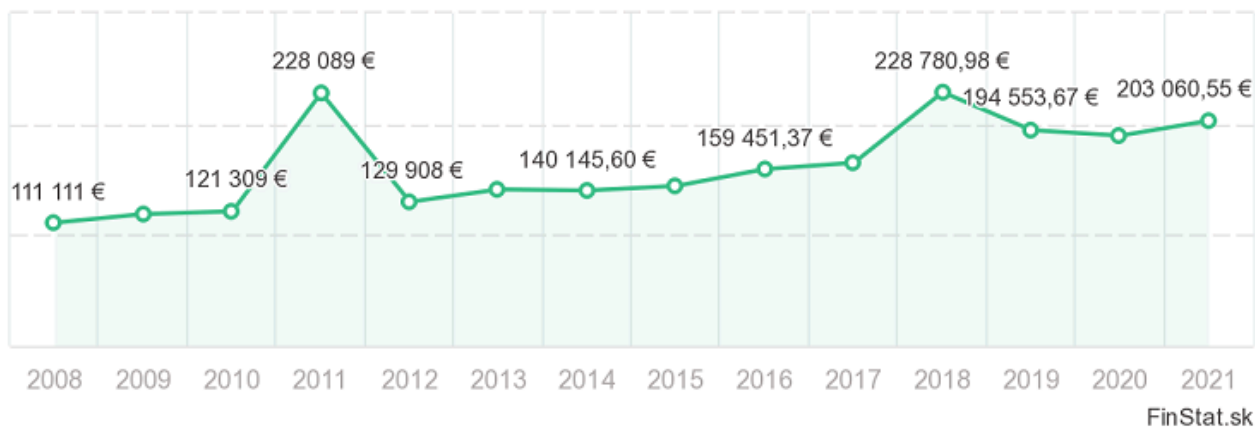
Obec Gočovo ( podľa [www.finstat.sk](http://www.finstat.sk) ) v roku 2021 hospodárila so záporným hospodárskym výsledkom 4 694 €. Celkové náklady boli 203 061 € a celkové výnosy dosiahli 198 366 €.

Dosahované celkové náklady a celkové výnosy za posledné roky boli:



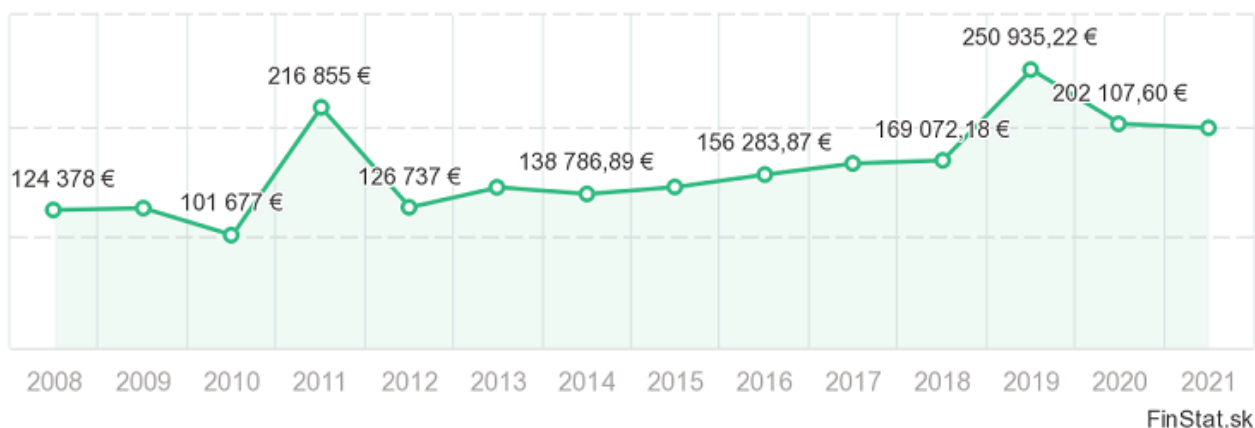
## Náklady

Obec Gočovo



## Výnosy

Obec Gočovo

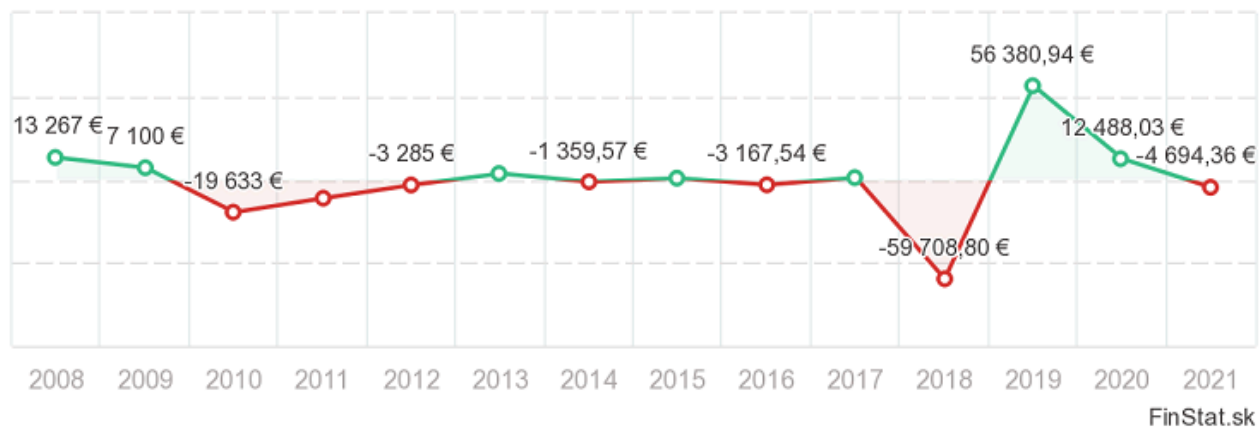


Hospodárske výsledky za posledné roky:



## Výsledok hospodárenia

Obec Gočovo







## 2.4.5 PODNIKATEĽSKÉ A NEPODNIKATEĽSKÉ SUBJEKTY

V obci neprevádzkuje činnosť väčší podnikateľský subjekt, ktorý by ponúkal pracovné mieta. Podľa obchodného registra ([www.orsr.sk](http://www.orsr.sk)) je v obci Gočovo evidovaných len 8 menších podnikateľských subjektov:

- Across Agency s.r.o.,
- BONNART s.r.o.,
- ELGO, s.r.o.,
- KONEKT security, s.r.o.,
- L.A.S. Building, s.r.o.,
- M-RAN, s.r.o.,
- Rodový statok Kuzma, s.r.o.,
- SR-COM, s.r.o.

## FORMULÁR Č. A 5 - EVIDENCIA MIMOVLÁDNYCH ORGANIZÁCIÍ

Názov:

Poľovné združenie Jasenov vrch



## Názov:

Jednota dôchodcov

Urbárne a pasienkové pozemkové spoločenstvo

Zväz protifašistických bojovníkov

Občianske združenie - OZ Zachovanie pamiatky Juraja Hronca

Občianske združenie - OZ Stolnotenisový klub Gočovo

Občianske združenie - OZ Gočován

Občianske združenie - OZ Admirál



## 2.4.6 OBČIANSKA VYBAVENOSŤ

Občianska vybavenosť (OV) predstavuje široký komplex zariadení a účelovo upravených plôch, ktorých cieľom je uspokojovanie najrozmanitejších potrieb obyvateľov všetkých vekových kategórií.

V obci sa nachádza Obecný úrad, Materská škola, Kultúrny dom, maloobchodná predajňa potravín COOP, kvetinárstvo, kostol, cintorín, športoviská (futbalové ihrisko, nohejbalové ihrisko).

## 2.4.7 BÝVANIE

Obec leží v severovýchodnej časti regiónu Horný Gemer pri rieke Slanej. V obci sa nachádza 164 domov, z toho trvale obývaných je len 130. V roku 1992 bolo v obci postavených 7 nových rodinných domov, ktoré vytvorili jednu ulicu. Od tej doby výstavba rodinných domov v obci stagnuje. Obyvatelia obce si však zveľaďujú svoje domy nadstavbami a vytváraním podkrovných obytných priestorov. V rámci úspory energií si občania tepelne izolujú domy a vymieňajú okná, dvere a vonkajšie fasády.

V obci prevláda vidiecke osídlenie, ktoré si vyžaduje osobitnú ochranu a starostlivosť, pretože doterajší vývoj životných podmienok viedol k degradácii tejto časti sídelnej štruktúry. V obci sa nachádzajú aj rodinné domy, ktoré sú zapísané ako národná kultúrna pamiatka. Obec a obyvateľstvo, ktoré žije na tomto území, predstavuje podstatný potenciál duchovného a hmotného bohatstva spoločnosti, ktorý má zmysel udržať práve v tomto prostredí. Obec je prevažne monoštruktúralne orientovaná, tradičné remeslá sú však na ústupe. Rozvoju obce je potrebné venovať pozornosť vzhľadom k jej polohe a osídleniu. Obec má veľmi dobré, no doposiaľ nevyužívané endogénne možnosti rozvoja. V poslednom období došlo k odchodu (presťahovaniu) mladých rodín do susedných obcí z dôvodu nedostatku domov na bývanie, preto obec plánuje postaviť v obci byty pre mladé rodiny. Ich realizáciou by sa využila miestna pracovná sila a zabránilo ďalšiemu odchodu obyvateľov (hlavne mladých rodín) z obce. Preto sa v obci uskutočňujú pozemkové úpravy – sceľovanie pozemkov, na ktorých budú vyčlenené aj pozemky na individuálnu bytovú výstavbu a na výstavbu obecných nájomných bytov.



## 2.4.8 ŠKOLSTVO

Zo školských zariadení obec Gočovo prevádzkuje Materskú školu, ktorú navštevuje priemerne 15 detí. Budovu školy je nutné rekonštruovať, dôležité je zatepliť strop, aby neunikalo teplo. Rekonštrukciu má obec v pláne realizovať v nasledujúcom období, s cieľom znížiť prevádzkové náklady a zároveň zvýšiť tepelný komfort detí a pracovníkov v materskej škole.

Žiaci do základnej školy musia dochádzať do susedných obcí Vlachovo alebo Nižná Slaná. Najbližšie stredné školy sa nachádzajú v meste Dobšiná (8 km) a v meste Rožňava, vo vzdialenosti 18 km.

## 2.4.9 ZDRAVOTNÍCTVO A SOCIÁLNE SLUŽBY

Priamo v obci sa nenachádza zdravotné zariadenie. Najbližšiu ambulanciu praktického lekára pre dospelých môžu obyvatelia využívať v susednej obci Nižná Slaná vo vzdialenosti 4 km. Ďalšia zdravotnícka starostlivosť je poskytovaná formou primárnej, sekundárnej alebo následnej zdravotníckej starostlivosti v štátnych a neštátnych zdravotníckych zariadeniach v okresnom meste v Rožňave (18 km vzdialenej).

Sociálne služby v obci sú zabezpečované organizáciami, ktoré sú oprávnené takéto služby poskytovať. Pre obyvateľov, ktorí sú na nich odkázaní sú poskytované terénnym spôsobom. Obec aktívne pomáha obyvateľom pri výbere a komunikácii s poskytovateľmi sociálnych služieb. V ďalšom období obec plánuje postupne zvyšovať kvalitu sociálnych služieb pre svojich obyvateľov a taktiež riešiť bývanie aj občiansku vybavenosť so sociálnou štruktúrou.

## 2.4.10 ŠPORT A REKREÁCIA

V rámci športu v obci pôsobí OZ Stolnotenisový klub Gočovo, ktorého hráči reprezentujú obec v okresnej lige.

Obec má vybudované futbalové ihrisko, ktoré je v dobrom technickom stave. Využíva sa na prípravné zápasy mužstiev zo susedných obcí. Obec nemá vlastné futbalové mužstvo.

Obyvatelia môžu športovať na nohejbalovom ihrisku, alebo tráviť svoj voľný čas turistikou alebo zberom húb v lesoch okolo obce. Na turistickom informačnom paneli v obci sú zverejňované plánované organizované aktivity. Každoročne sa konajú spoločné výstupy k turistickému chatu na



Trostie (nadmorská výška 849 m.n.m.) a k rozhľadni na Prielohu (jediná rozhľadňa v širokom okolí).

## 2.4.11 KULTÚRA

Kultúrny dom v obci bol v predošlých rokoch obcou zrekonštruovaný. Kultúrne bohatstvo obce zachováva hlavne spevácky zbor GOČOVAN. Zbor vznikol v roku 1981 pri príležitosti 100.výročia narodenia akademika Hronca. Počas svojej existencie získal viacero vyznamenaní na rôznych folklórnych súťažiach a cirkevných podujatiach po celom Slovensku pod vedením pána Jána Matajzika. Významnou kultúrnou pamiatkou v obci je rodný dom akademika Jura Hronca, jeho hrob na miestnom cintoríne a ľudové domy v obci. Budova rodného domu už bola čiastočne rekonštruovaná a v nasledujúcom období bude obec v jej oprave pokračovať.

V roku 1923 sa v Gočove narodil Kornel Ivan Halát, prvý misionár Evanjelickej cirkvi augsburského vyznania na Slovensku. S misionárskou službou začal v roku 1948. Pôsobil spolu s manželkou Emíliou medzi domorodým obyvateľstvom v africkom Kamerune a Benine. Prinášal im evanjelium, zakladal školy a nemocnice. Neskôr pôsobil aj vo Francúzsku v Montpeliér, kde aj zomrel. Dňa 5. 10. 2003 mu bola na priečelí gočovského kostola odhalená pamätná tabuľa.

Centrum obce tvorí malé námestie s parkom a pomníkom padlých v SNP. Dominantou námestia je Evanjelický kostol a.v., postavený v roku 1781 po vydaní Tolerančného patentu Jozefom II, zaručujúcim evanjelikom v Uhorsku rozsiahlejšie náboženské slobody. Dielo sa dokončilo za kráľa Leopolda r. 1790-92. Veľmi významnou po historickej a umeleckej stránke aj hodnotnou časťou je drevený vyrezávaný barokový oltár z roku 1761. Jeden z prameňov hovorí, že dielo mohli vytvoriť aj žiaci majstra Pavla z Levoče. Na oltári sa zachovali plastiky Mojžiša a Árona spolu s dvoma anjelmi po bokoch, obraz znázorňujúci Poslednú večeru a reliéf Najsvätejšej Trojice. Zachovala sa aj medená, baroková krstiteľnica z konca 18. storočia. Významnou časťou mobiliáru kostola je gotický kalich zo 16. storočia vyrobený z pozláteného striebra.

V obci sa nachádzajú tieto kultúrne združenia, ktoré vyvíjajú aktívnu činnosť:

- Cirkevný spevácky zbor GOČOVAN,
- Evanjelická mládež – spevácky skupina,
- Občianske združenie - Zachovanie pamiatky Jura Hronca,
- Občianske združenie - OZ Gočován,



- Občianske združenie - OZ Admirál,
- Občianske združenie - OZ Stolnotenisový klub Gočovo.

## 2.4.12 CESTOVNÝ RUCH A INFRAŠTRUKTÚRA PRE TURISTOV

V obci nie sú vytvorené stravovacie ani ubytovacie kapacity pre cestovný ruch. Obec má v pláne podporiť poľovnícku turistiku v tejto lokalite, ktorá by podporila rozvoj cestovného ruchu. Snahou je vyčleniť vhodný objekt, ktorý by po rekonštrukcii mohol byť prevádzkovaný na ubytovanie a stravovanie návštevníkov a turistov v obci. V katastrálnom území obce sa nachádzajú 2 poľovnícke revíry.

## 2.4.13 MEDZINÁRODNÝ KONTEXT A PARTNERSTVÁ

Obec nemá uzatvorené žiadne medzinárodné partnerstvo.

## 2.4.14 ZHRNUTIE SOCIOEKONOMICKEJ ANALÝZY

Počet obyvateľov od roku 2012 do roku 2021 klesol na hodnotu 315, to znamená zníženie stavu o 74 obyvateľov. V posledných 10 rokoch bol zaznamenaný každoročný prirodzený úbytok obyvateľov. Najvyššiu hodnotu dosiahol v roku 2015, kedy nastal prirodzený úbytok 12 obyvateľov. Prírastok/úbytok obyvateľstva sťahovaním počas sledovaných rokov mal kolísavý charakter, ale prevažoval úbytok. Najväčší počet odišiel v rokoch 2014 a 2015. Pozitívne je, že prírastok prisťahovaných obyvateľov zaznamenala obec nielen v roku 2012 aj v posledných rokoch 2020 a 2021. Veková štruktúra pre ďalší rozvoj nie je priaznivá pretože podiel obyvateľov v predproduktívnom veku ku poproduktívnemu veku je len 0,36.

S ohľadom na prírodné atraktivity samotného územia aj jeho blízkeho okolia rozhodujúcim faktorom ekonomickej prosperity by mohla byť podpora rozvoja malého a stredného podnikania v oblasti služieb cestovného ruchu. Tieto aktivity sú podmienené vybudovaním, resp. dobudovaním technickej infraštruktúry a podpore vidieckej rekreácie a turizmu. V obci sa nachádza Obecný úrad, Materská škola, Kultúrny dom, maloobchodná predajňa potravín COOP, kvetinárstvo, kostol, cintorín, športoviská (futbalové ihrisko, nohejbalové ihrisko, stolnotenisové centrum).

Priamo v obci sa nenachádza zdravotné zariadenie. Najbližšiu ambulanciu praktického lekára



pre dospelých môžu obyvatelia využívať v susednej obci Nižná Slaná vo vzdialenosti 4 km a v okresnom meste v Rožňave (18 km). Sociálne služby v obci sú zabezpečované organizáciami, ktoré sú oprávnené takéto služby poskytovať. Pre obyvateľov, ktorí sú na nich odkázaní sú poskytované terénnym spôsobom. Obec aktívne pomáha obyvateľom pri výbere a komunikácii s poskytovateľmi sociálnych služieb. V ďalšom období obec plánuje postupne zvyšovať kvalitu sociálnych služieb pre svojich obyvateľov a taktiež riešiť bývanie aj občiansku vybavenosť so sociálnou štruktúrou.

Kultúrny dom v obci bol v predošlých rokoch obcou zrekonštruovaný. Kultúrne bohatstvo obce zachováva hlavne spevácky zbor GOČOVAN. Významnou kultúrnou pamiatkou v obci je rodný dom akademika Jura Hronca, jeho hrob na miestnom cintoríne a ľudové domy v obci. Budova rodného domu už bola čiastočne rekonštruovaná a v nasledujúcom období bude obec v jej oprave pokračovať. V roku 1923 sa v Gočove narodil Kornel Ivan Halát, prvý misionár Evanelickej cirkvi augsburského vyznania na Slovensku. Dňa 5. 10. 2003 mu bola na priečelí gočovského kostola odhalená pamätná tabuľa.

V obci nie sú vytvorené stravovacie ani ubytovacie kapacity pre cestovný ruch. Obec má v pláne podporiť poľovnícku turistiku v tejto lokalite, ktorá by podporila rozvoj cestovného ruchu. Snahou je vyčleniť vhodný objekt, ktorý by po rekonštrukcii mohol byť prevádzkovaný na ubytovanie a stravovanie návštevníkov a turistov v obci.

## 2.5 ÚZEMNO-TECHNICKÁ ANALÝZA

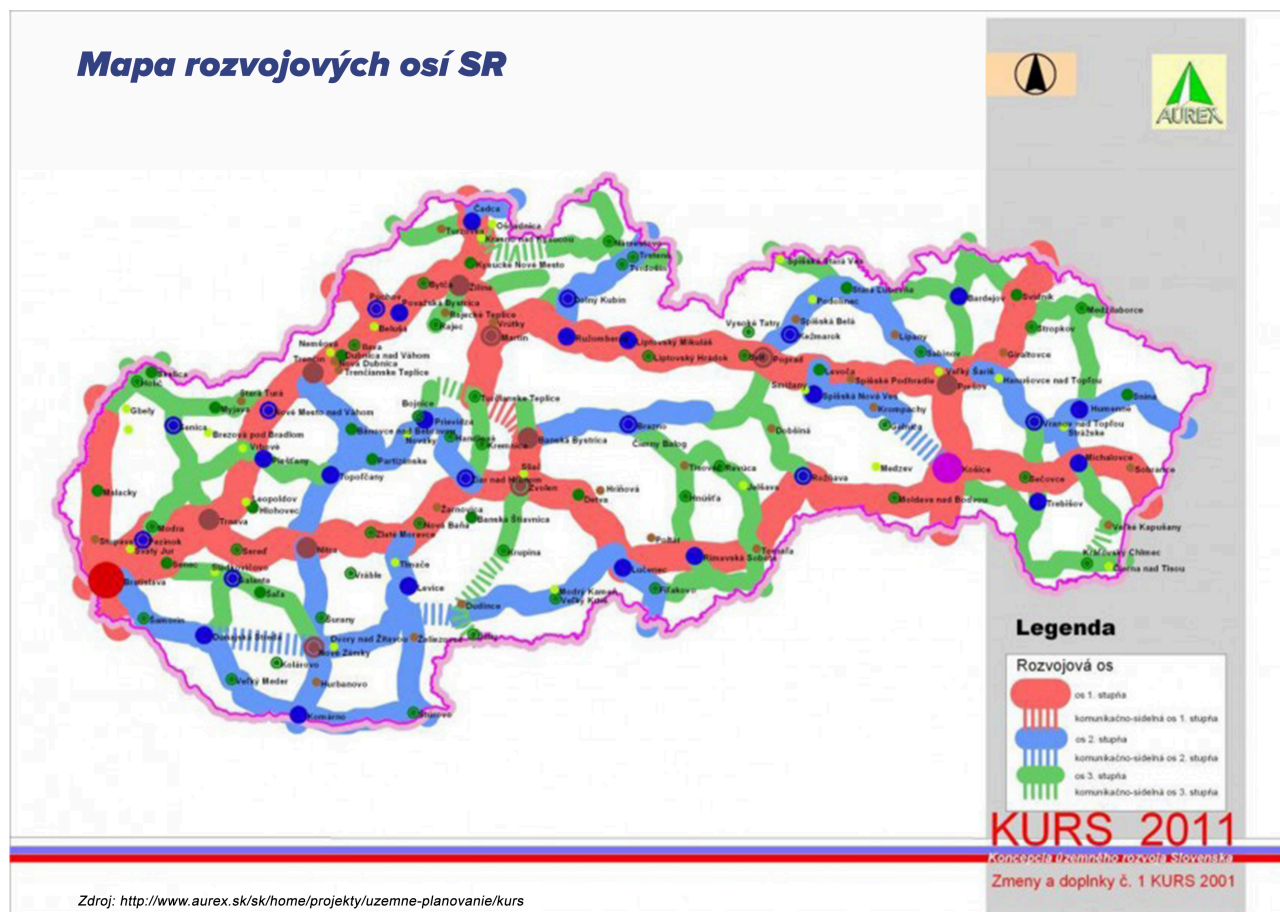
Územno-technická analýza je zameraná predovšetkým na zistenie kvality dopravnej a technickej vybavenosti územia. Okrem toho sa tu nachádzajú informácie o rozvojových osiach a limitoch využitia územia.

### 2.5.1 ROZVOJOVÉ OSI

Rozvojová os je pomyselná línia, ktorá určuje smerovanie rozvoja územia. Táto os je definovaná v strategickom dokumente Koncepcia územného rozvoja Slovenska (KURS 2001, s aktualizáciou z



roku 2011).



Rozvojové osi tvoria priestor pre vyváženú hierarchizovanú sídelnú štruktúru územia. Podporujú väzby medzi obcami a poskytujú priestor pre vyvážený sídelný rozvoj. Tieto osi sú dôležitým aspektom trvalej udržateľnosti. Obcou Gočovo prechádza os 3.stupňa: rožňavsko-dobšinská rozvojová os, ktorá spája Rožňavu-Dobšinu-Vernár.

## 2.5.2 DOPRAVNÁ INFRAŠTRUKTÚRA

Dopravná infraštruktúra je tvorená sústavou komunikácií a zariadení, ktoré slúžia na plnenie jednej zo základných ľudských potrieb - dopravy a prepravy.

### 2.5.2.1 CESTNÁ DOPRAVA

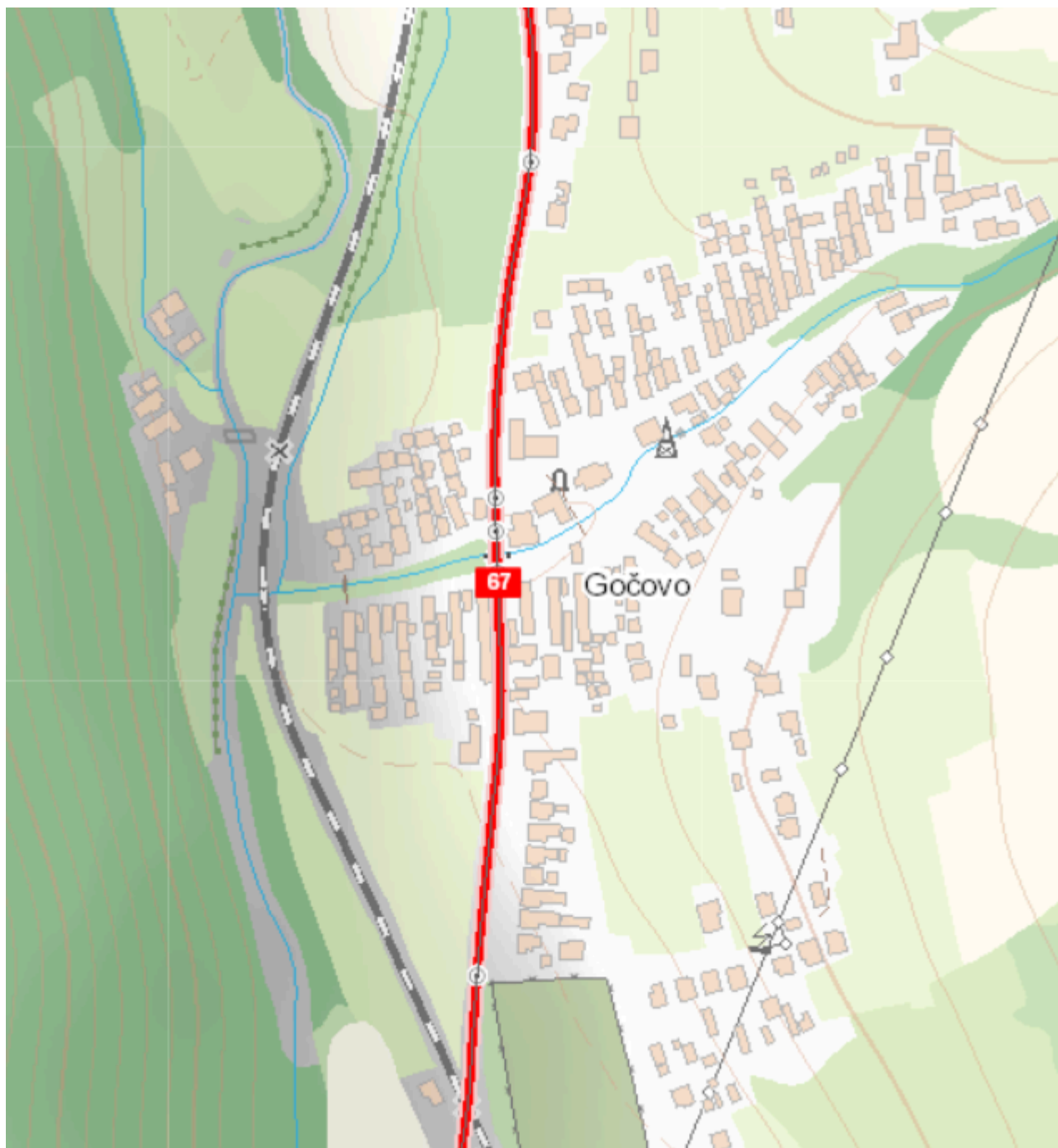
Os obce tvorí cesta I. triedy číslo I/67, ktorá spája Rožňavu-Betliar-Gočovo-Vlachovo-Dobšínú. Na túto štátnu cestu sa napájajú všetky miestne komunikácie, ktoré sú v celkovej dĺžke 2 800 m.

Niektoré úseky miestnych ciest sú už v nevyhovujúcom technickom stave alebo nemajú





bezprašný povrch. Obec už zabezpečila I. etapu ich rekonštrukcie v predošlom období. V najbližšom období sa bude realizovať II.etapa na ktorú už je spracovaný projekt.



### 2.5.2.2 HROMADNÁ DOPRAVA

Osobnú autobusovú dopravu zabezpečuje spoločnosť Eurobus, a.s. Košice, dopravný závod



Rožňava. Hustota spojov, ktoré prepravujú medzi Rožňavou a Dobšinou je dostatočná.

Autobusová zastávka (pri potravinách COOP Jednota) je prestrešená, drevená a vybudovaná vo vidieckom štýle aj s dreveným erbom obce:

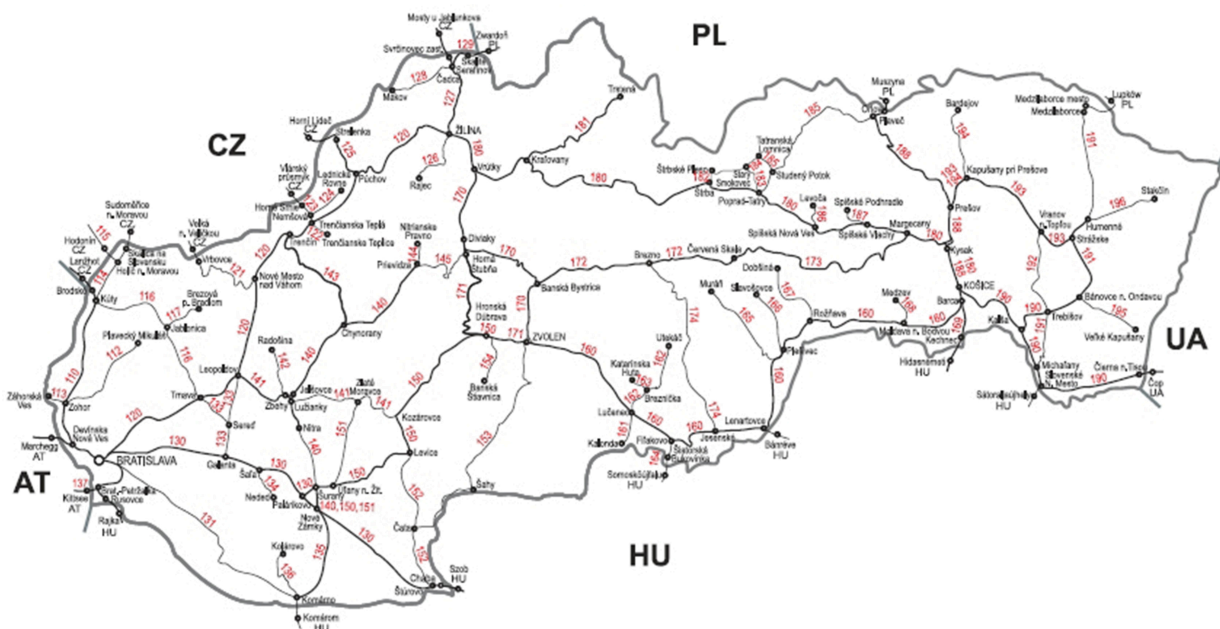


### 2.5.2.3 ŽELEZNIČNÁ DOPRAVA

Obcou prechádza jednokoľajová železničná trať č.167, ktorá prepája Rožňavu s Dobšinou (vybudovaná v roku 1874). Pravidelná osobná doprava na tejto trati bola prerušená ešte 2.februára 2003. Pre podporu turizmu v tejto oblasti jazdí od leta 2021 na tejto trati každú sobotu a štátny sviatok jeden pár zrýchlených turistických vlakov ZSSK z krajského mesta Košice aj späť do Košíc.



### Mapa železničnej siete SR



Zdroj: [http://www.zsr.sk/slovensky/cestovny-poriadok-2014-2015.html?page\\_id=3404](http://www.zsr.sk/slovensky/cestovny-poriadok-2014-2015.html?page_id=3404)

#### 2.5.2.4 LODNÁ DOPRAVA

Obcou ani v jej blízkosti nepreteká rieka na ktorej by mohla byť prevádzkovaná lodná doprava.

#### 2.5.2.5 LETECKÁ DOPRAVA

Najbližšie letisko medzinárodnej dopravy je Košice Internacional Airport (KSC) v krajskom meste Košice, ktoré leží vo vzdialenosti 84 km.

#### 2.5.2.6 STATICKÁ DOPRAVA

Obec má nedostatočne vybudované parkovacie plochy. Väčšia odstavňá plocha je umiestnená pri ceste c.I/67 pred potravinami a zároveň pri kostole. Obyvatelia odtavujú svoje vozidlá na okraj miestnych komunikácií, alebo majú vybudované vlastné stojiská na súkromných pozemkoch.



### 2.5.2.7 PEŠIA DOPRAVA

Chodník pre peší presun po obci je vybudovaný v celkovej dĺžke 300 m pozdĺž cesty č.I/67, nie v celom úseku tejto cesty v obci a len po jeho jednej strane. Miestne cestné úseky nemajú vybudované chodníky, obyvatelia chodia po krajnici týchto ciest, čím vzniká možnosť kolízie s automobilovou dopravou.

### 2.5.2.8 CYKLISTICKÁ DOPRAVA

Obcou nie je vybudovaný žiadny cyklistický chodník, bicyklisti musia využívať cestu č.I/67 a miestne komunikácie.

## 2.5.3 TECHNICKÁ INFRAŠTRUKTÚRA

Technická infraštruktúra je tvorená sústavou inžinierskych sietí, ktoré zabezpečujú obsluhu územia. Túto obsluhu zabezpečujú energetické, informačné alebo ďalšie špecifické systémy, ktorých súčasťou sú v základnom usporiadaní zdroje, rozvody, odberné miesta alebo súčasti zariadení, spotrebiče a ďalšie špecifické zariadenia, ktorými sa väčšinou menia parametre dodávaných médií alebo signálov.

Jednotlivé prvky technickej infraštruktúry výrazne zasahujú do života obyvateľov tým, že ovplyvňujú životné prostredie a vytvárajú limity v podobe ochranných, bezpečnostných a hygienických pásiem. Na druhej strane ale taktiež vytvárajú podmienky pre fungovanie všetkých



ostatných systémov v spoločnosti.

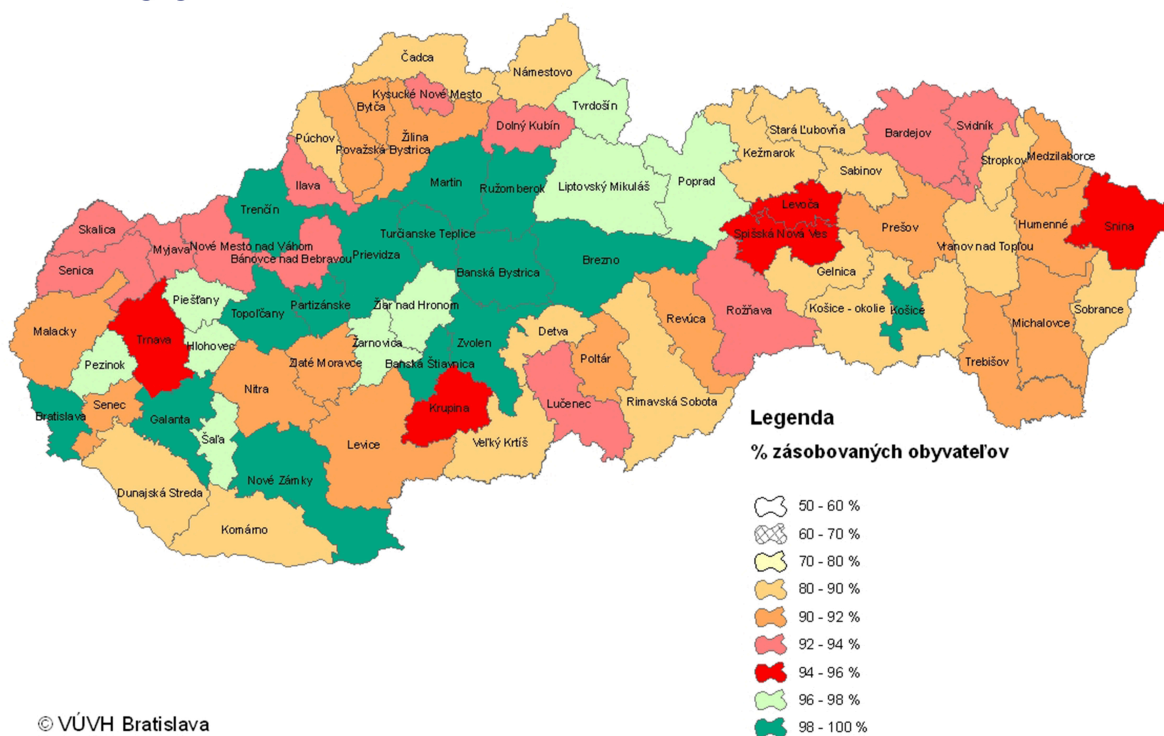
### 2.5.3.1 ZÁSOBOVANIE VODOU

Obec má vlastný vodovod, ktorý je v správe Východoslovenskej vodárenskej spoločnosti.

Všetci obyvatelia majú možnosť zásobovania pitnou vodou.

#### **Podiel obyvateľov zásobovaných vodou z verejných vodovodov v roku 2015**

Mapka č. 3



### 2.5.3.2 ZÁSOBOVANIE ELEKTRICKOU ENERGIU

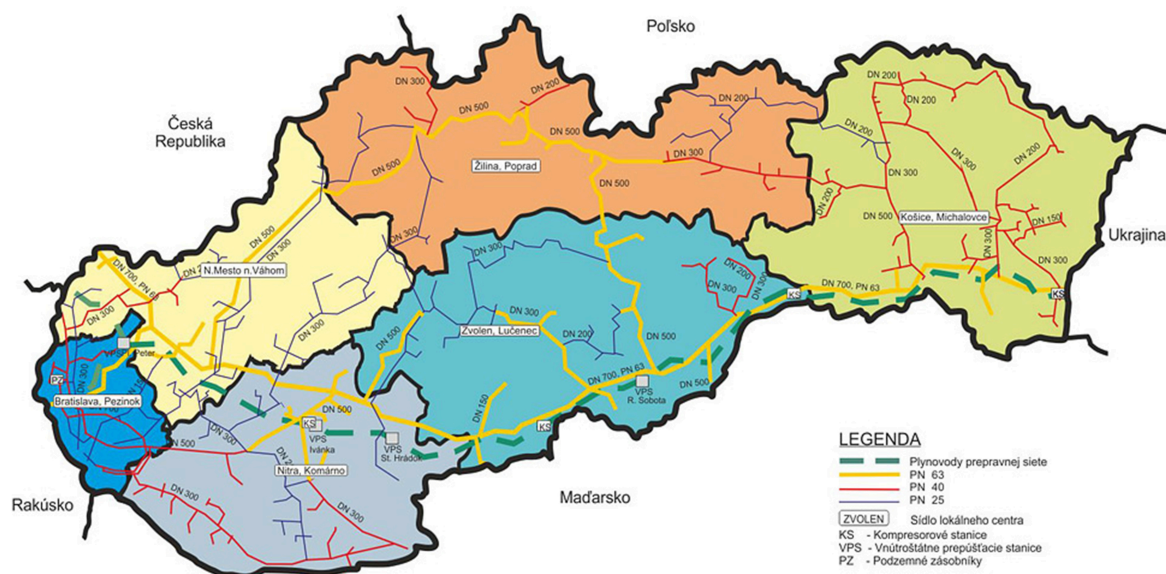
V obci je zriadená VN elektrická prípojka, takže obec je napájaná v celom rozsahu. Vlastníkom sietí sú VSE Košice. V súčasnosti inštalovaný výkon vyhovuje, ale nie je vytvorená žiadna výkonová rezerva. Jednotliví odberatelia sú napájaní z TS na betónových stĺpoch a stožiaroch.

### 2.5.3.3 ZÁSOBOVANIE PLYNOM

V roku 2000 bola ukončená plynifikácia obce. Niektoré domácnosti (objekty) nie sú pripojené k prípojke plynu z dôvodu nezájmu jednotlivcov, resp. nevysporiadaných vlastníckych vzťahov k pozemkom.



### Mapa plynovodnej siete SR



Zdroj: [http://www.spp-distribucia.sk/sk\\_distribucna-siet/sk\\_mapa-distribucnej-siete](http://www.spp-distribucia.sk/sk_distribucna-siet/sk_mapa-distribucnej-siete)

### 2.5.3.4 ZÁSOBOVANIE TEPLOM

Zásobovanie obce teplom je riešené individuálne v domových kotolniciach prevažne na zemný plyn, čiastočne sa využíva elektrické vykurovanie a vykurovanie pomocou tuhých palív. V dôsledku zvyšovania cien plynu a elektriny však niektoré domácnosti prechádzajú opäť na vykurovanie tuhým palivom.

### 2.5.3.5 ODVÁDZANIE A LIKVIDÁCIA ODPADOVÝCH VÔD

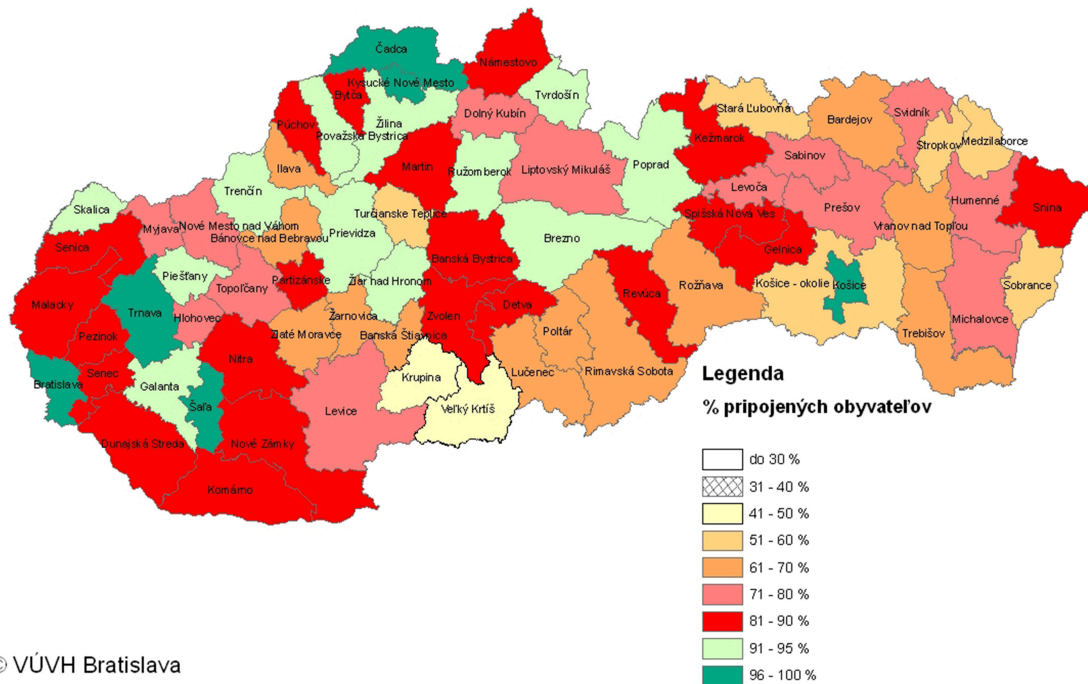
V obci je cca na 50% vybudovaná kanalizačná sieť. Čističku odpadových vôd je potrebné ešte dobudovať. Vybudovanie kanalizačnej siete rieši odkanalizovanie celej obce do ČOV.



### Odvádzanie a likvidácia odpadových vôd

Mapka č. 7

Podiel obyvateľov bývajúcich v domoch pripojených na verejnú kanalizáciu v roku 2015 pri plnom zabezpečení požiadaviek EÚ



### 2.5.3.6 TELEKOMUNIKÁCIE

V obci je vzdušné vedenie telekomunikačných káblov. Obec je napojená na automatickú digitálnu telefónnu ústredňu. Telekomunikačné služby v obci zabezpečuje prevažne spoločnosť Telekom, a.s., ktorá v rámci skvalitňovania telekomunikačnej infraštruktúry v spolupráci s obcou zabezpečuje vybudovanie optického kábla.

V obci je vybudovaný miestny verejný rozhlas, ktorý je ovládaný z rozhlasovej ústredne v objekte Obecného úradu. Je však potrebná rekonštrukcia tejto ústredne. Perspektívne bude potrebné uložiť rozvody do zeme, rozšíriť počet reproduktorov.

### 2.5.3.7 VEREJNÉ OSVETLENIE

Verejné osvetlenie je prevedené úspornými svietidlami s technológiou LED, ktorých výmena bola realizovaná v roku 2021.

### 2.5.4 LIMITY VYUŽITIA ÚZEMIA

Limitmi využitia územia sa rozumejú regulatívy, ktoré vychádzajú z platnej územnoplánovacej



dokumentácie na úrovni obce, alebo nadradenej územnoplánovacej dokumentácie (územný plán VÚC).

## 2.5.5 ZHRNUTIE ÚZEMNO-TECHNICKEJ ANALÝZY

Dopravnú os obce tvorí cesta I. triedy číslo I/67, ktorá spája Rožňavu-Betliar-Gočovo-Vlachovo-Dobšínú. Na túto štátnu cestu sa napájajú všetky miestne komunikácie, ktoré sú v celkovej dĺžke 2 800 m. Niektoré úseky miestnych ciest sú už v nevyhovujúcom technickom stave, alebo nemajú bezprašný povrch. Obec už zabezpečila I. etapu ich rekonštrukcie v predošlom období. V najbližšom období sa bude realizovať II. etapa na ktorú už je spracovaný projekt. Obcou prechádza jednokoľajová železničná trať č.167, ktorá prepája Rožňavu s Dobšínou. Pravidelná osobná doprava na tejto trati bola prerušená v roku 2003. Pre podporu turizmu v tejto oblasti jazdí od leta 2021 na tejto trati každú sobotu a štátny sviatok jeden pár zrýchlených turistických vlakov ZSSK z krajského mesta Košice aj späť do Košíc.

Obec má vlastný vodovod, ktorý je v správe Východoslovenskej vodárenskej spoločnosti. Všetci obyvatelia majú možnosť zásobovania pitnou vodou. Je elektrifikovaná aj plynofikovaná (od roku 2000). Niektoré domácnosti (objekty) nie sú pripojené k prípojke plynu z dôvodu nezájmu jednotlivcov, resp. nevysporiadaných vlastníckych vzťahov k pozemkom. V obci je na 50% vybudovaná kanalizačná sieť. Čističku odpadových vôd je potrebné ešte dobudovať. V obci je riešené vzdušné vedenie telekomunikačných káblov. Telekomunikačné služby v obci zabezpečuje prevažne spoločnosť Telekom, a.s., ktorá v rámci skvalitňovania telekomunikačnej infraštruktúry v spolupráci s obcou zabezpečuje vybudovanie optického kábla. Miestny verejný rozhlas je ovládaný z rozhlasovej ústredne v objekte Obecného úradu, vzhľadom na opotrebovanie a technickú zastaralosť je nutná rekonštrukcia tejto ústredne.

## 2.6 PRÍRODNO-ENVIRONMENTÁLNA ANALÝZA

Prírodno-environmentálna analýza je zameraná na analýzu jednotlivých zložiek životného prostredia. Obsahuje informácie o kvalite ovzdušia, vodstve, odpadovom hospodárstve, reliéfe a ďalších zložkách.





## 2.6.1 OVZDUŠIE

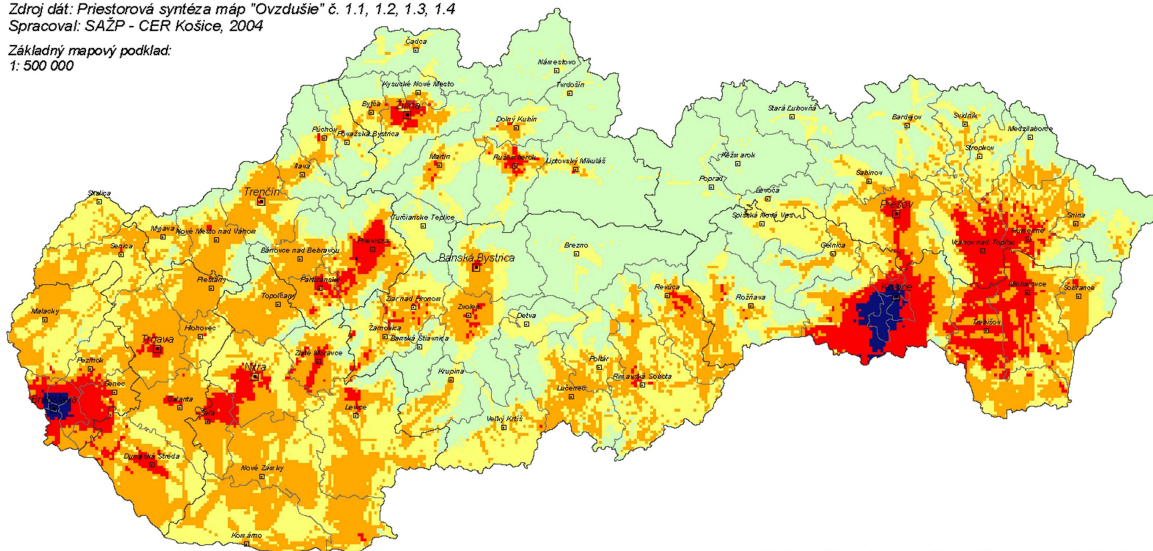
V obci, ani jej blízkom okolí, sa nenachádza žiadny väčší zdroj, ktorý by znečisťoval ovzdušie. Prevádzka v spoločnosti SIDERIT, s.r.o., Nižná Slaná, ktorá bola v minulosti najväčším producentom SO<sub>2</sub> už bola zastavená. V katastri obce sa nachádza environmentálna záťaž v kategórii B – odkalisko, ktoré je zdrojom znečistenia ovzdušia.

Podľa mapy zaťaženia základnými znečisťujúcimi látkami patrí územie obce do triedy znečistenia 2 - mierne znečistenie. Znečisťujúcimi látkami sú PM<sub>10</sub>, PM<sub>2,5</sub>.

### Mapa zaťaženia územia SR základnými znečisťujúcimi látkami

Ovzdušie  
2.1

Zdroj dát: Priestorová syntéza máp "Ovzdušie" č. 1.1, 1.2, 1.3, 1.4  
Spracoval: SÁŽP - CER Košice, 2004  
Základný mapový podklad:  
1: 500 000



Mapa predstavuje priestorovú syntézu plôch rozloženia koncentrácií základných znečisťujúcich látok (SO<sub>2</sub>, PM<sub>10</sub>, NO<sub>2</sub> a CO). Hraničná hodnota zohľadňovaných reálnych koncentrácií pre grafický výstup (výsledná mapa s 5 triedami znečistenia ovzdušia) bola pre SO<sub>2</sub> od 10 µg/m<sup>3</sup>, PM<sub>10</sub> od 20 µg/m<sup>3</sup>, NO<sub>2</sub> od 20 µg/m<sup>3</sup> a CO od 600 µg/m<sup>3</sup>.

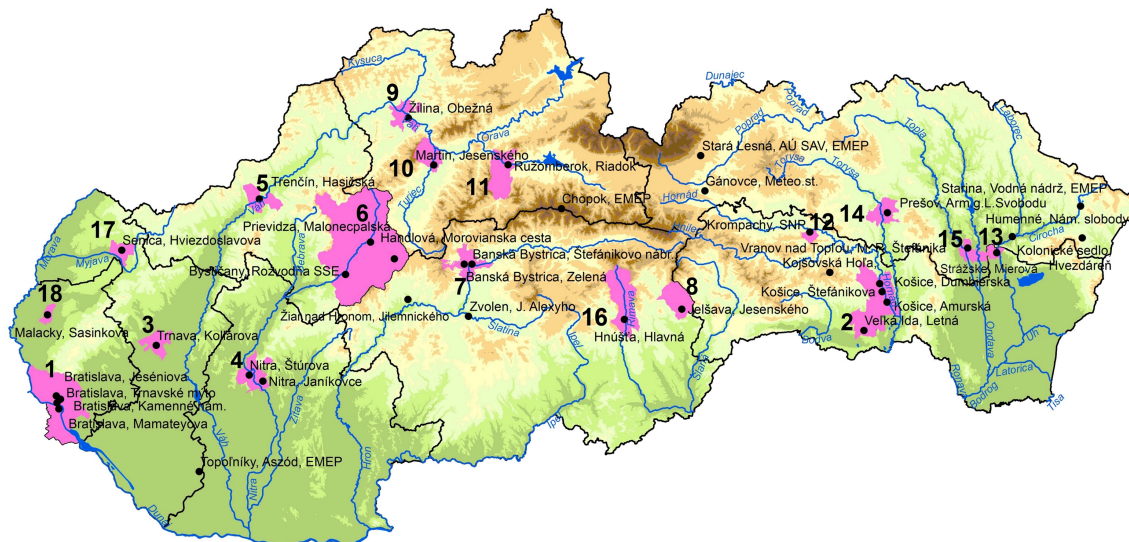
Zdroj: [http://www.sazp.sk/slovak/posobnost/www\\_2004/obr\\_CER04/Ovzdušie\\_2\\_1.jpg](http://www.sazp.sk/slovak/posobnost/www_2004/obr_CER04/Ovzdušie_2_1.jpg)

**Triedy znečistenia ovzdušia podľa miery prekročenia nadhraničných hodnôt koncentrácií (NHK)**  
**Air pollution classes according to the degree of concentration limits (CL) exceeding**

- 1 - minimálne znečistenie (nevyskytuje sa v NHK žiadna látka)
- 2 - mierne znečistenie (vyskytuje sa v NHK 1 látka)
- 3 - stredné znečistenie (vyskytujú sa v NHK 2 látky)
- 4 - zvýšené znečistenie (vyskytujú sa v NHK 3 látky)
- 5 - silné znečistenie (vyskytujú sa v NHK 4 látky)



## Mapa oblastí riadenia kvality ovzdušia v rámci SR



**Legenda:**

- vymedzené oblasti riadenia kvality ovzdušia
- hranice krajov
- vodné plochy
- vodné toky
- meracie stanice kvality ovzdušia

1 – územie hl.mesta SR Bratislava  
2 – územia mesta Košice a obcí Bočiar, Haniska, Sokoľany, Veľká Ida  
3 – územie mesta Trnava  
4 – územie mesta Nitra  
5 – územie mesta Trenčín  
6 – územie okresu Prievidza  
7 – územia mesta Banská Bystrica  
8 – územia mesta Jelšava a obcí Lubeník, Chyžné, Magnezitovce, Mokrá Lúka, Revúcka Lehota  
9 – územie mesta Zilina  
10 – územia miest Martin a Vrútky

11 – územie mesta Ružomberok  
12 – územie mesta Krompachy  
13 – územie mesta Strážske  
14 – územia mesta Prešov a obce Lubicovce, Kučín, Nižný Hrabovec a Kladzany  
15 – územia mesta Vranov n.Topľou a obcí Hencovce, Vranov, Nižný Hrabovec a Kladzany  
16 – územia mesta Hnúšťa a m.č. Brádno, Hačava, Likier, Polom, mesta Tisovec a m.č. Rimavská Píla a obce Rimavské Brezovo  
17 – územie mesta Senica  
18 – územie mesta Malacky



0 25 50 75 100 Km

Zdroj: <https://www.enviroportal.sk/indicator/detail?id=261&print=yes>

## 2.6.2 VODNÉ TOKY A PLOCHY

Obcou Gočovo preteká rieka Slaná, ktorá odvodňuje južnú časť Slovenského rudohoria, časť Cerovej vrchoviny a Rimavskú kotlinu. Pramení v Stolických vrchoch pod masívom vrchu Stolica v nadmorskej výške 1272 m.n.m. a jej dĺžka toku na Slovensku je 110 km. Na začiatku tečie hlbokou horskou dolinou pod názvom Slanská dolina. Následne v obci Dobšiná napája vodnú nádrž Dobšínú. Ďalej preteká zo severu na juh obcami Vlachovo, Gočovo, Nižná Slaná, Henckovce, Gemerská Poloma a cez krajské mesto Rožňava. V obci Brzotín vytvára približne 8,5 km dlhé údolie kaňon Slanej, ktoré končí až pri obci Plešivec. Na hornom toku priberá rieka Slaná len malé, prevažne ľavostranné prítoky, ale následne ďalej po toku pribúdajú väčšie prítoky na pravej strane - Štítnik, Muráň, Turiec. Na strednom toku prijíma svoj najväčší pravostranný prítok Rimavu aj s prítokmi Rimavicou, Gortvou a Blhom. Za obcou Lenartovce opúšťa slovenské územie a vlieva sa do rieky Tisza.



Rieka Slaná sa v polovici februára 2022 sfarbila dočervena. Príčinou bolo vytekanie banských vôd zo železorzudnej bane v areáli bývalého banského podniku Siderit v obci Nižná Slaná, okres Rožňava. Obec Gočovo v smere toku rieky Slaná leží pred obcou Nižná Slaná (ich katastrálne územia sa dotýkajú), preto v obci Gočovo nebola voda v rieke znečistená. V rieke Slaná bolo namerané 12-násobné prekročenie hodnoty železa, čo je škodlivé pre ryby a spôsobuje sfarbenie vody. Prekročené boli aj hodnoty mangánu, niklu, arzénu a síranov. Banský závod Siderit fungoval v Nižnej Slanej od roku 1975 do roku 2008, keď skončil v krachu. Súčasťou podniku bola i úpravná ruda. Podľa štátneho podniku Rudné bane si spoločnosť po ukončení ťažby nespĺnila svoje záväzky týkajúce sa likvidácie banských diel.

### 2.6.3 PÔDA

V katastrálnom území obce zaberá poľnohospodárska pôda len 22 ha. Na najväčšej ploche 625 ha sú trvalo trávnaté porasty a lesy sa rozprestierajú na 412 ha. Ostatná pôda je na 150 ha.

Obec svojou polohou a charakterom má vhodné podmienky na poľnohospodársku výrobu, prevažne živočíšnu. Najväčším obhospodarovateľom pôdy je PD Vlachovo (so sídlom v obci Vlachovo), ktoré vzniklo zlúčením 3 jednotných roľníckych družstiev - JRD Vlachovo, JRD Gočovo a JRD Kobeliarovo. Na tomto poľnohospodárskom družstve sa realizuje živočíšna (chov oviec a hovädzieho dobytku) a rastlinná výroba (pestovanie poľnohospodárskych plodín).

Živočíšna výroba je zameraná na :

- odchov zástavového dobytku
- chov jalovíc na reprodukciu základného stáda
- chov kráv bez trhovej produkcie mlieka
- chov oviec
- výroba syra
- odchov veľkonočných jahniat
- chov jahničiek na reprodukciu
- ako vedľajší produkt, výroba maštalného hnoja a močovky

Z hľadiska celkovej charakteristiky je PD Vlachovo v rastlinnej výrobe zamerané na výrobu



obilovín, krmovín na ornej pôde, strukovinové a obilné miešanky a tiež zabezpečenie dostatočného množstva kvalitných objemových krmovín.

V obci pôsobí tiež Farma ANGUS, ktorá sa zameriava na ekologický chov hovädzieho dobytku, obhospodaruje plochu približne 60 ha.

## **2.6.4 HLUK**

Na území obce, ani v jej blízkom okolí, nebol identifikovaný žiadny faktor, ktorý by spôsoboval nadmerný hluk. Za jediný zdroj hluku, ktorý je ale v norme, je možné považovať automobilovú dopravu na komunikácii I. triedy č. I/67, ktorá prechádza intravilánom obce. Ide o zdroj hluku líniového charakteru.

## **2.6.5 ŽIARENIE**

Zdroje žiarenia je možné rozdeliť na prírodné a umelé. Medzi najčastejšie zdroje prírodného žiarenia patrí radón. V obci bolo identifikované stredné riziko výskytu radónu. Globálnym problémom, ktorý zasahuje aj do územia obce, je ultrafialové žiarenie. Hrúbka ozónovej vrstvy, ktorá slúži na jeho zachytávanie, je v posledných rokoch nad celým územím SR podpriemerná, t.j. pod hranicou 300 DU (cca 3 mm).



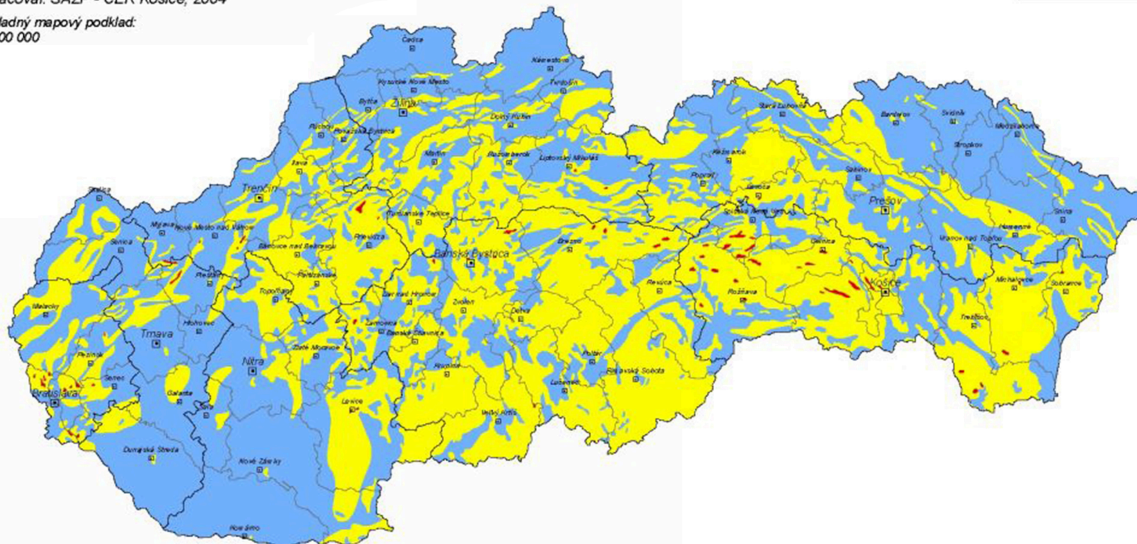
## Mapa radónového rizika SR

Ovodená mapa radónového rizika  
Derived map of the radon risk

Zdroj dát: Atlas krajiny SR, 2002 a ŠGÚDŠ Bratislava, 1995  
Spracoval: SAŽP - CER Košice, 2004

Základný mapový podklad:  
1: 500 000

Horninové  
prostredie  
1.2



Ovodená mapa radónového rizika vychádza zo syntézy výsledkov terénnych meraní objemovej aktivity radónu v pôdnom vzduchu s plynopriepustnosťou hornín. Koncentrácia radónu v pôdnom vzduchu je priamo úmerná hmotnostnej aktivite rádia v horninovom prostredí, hustote horninového prostredia, koeficientu emanácie a nepriamo úmerná pórovitosti. Stupeň radónového rizika vyjadruje riziko prenikania radónu z podlažia do stavebných objektov.

Radónové riziko  
Radon risk

- nízke
- stredné
- vysoké

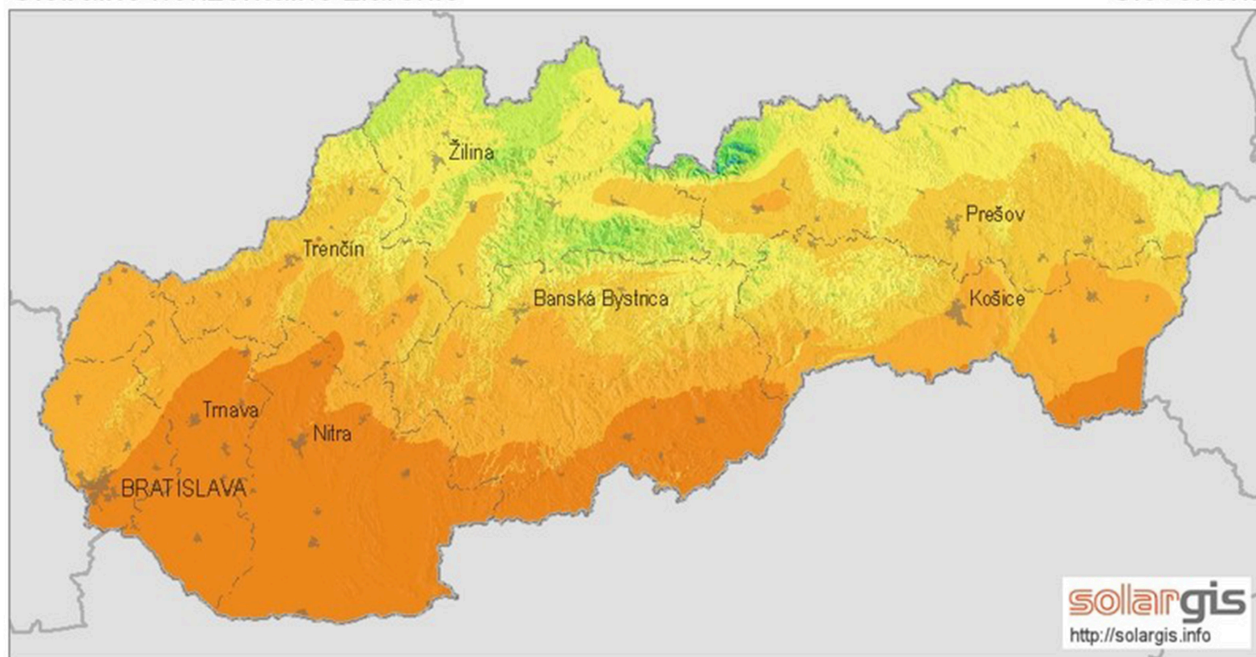
Zdroj: <http://www.sazp.sk/public/index/go.php?id=635&id=977&idf=149&lang=sk>



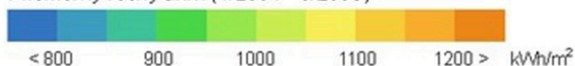
### Mapa globálneho horizontálneho žiarenia v SR

Globálne horizontálne žiarenie

Slovensko



Priemerný ročný úhrn (4/2004 - 3/2009)



0 25 50 km

© 2010 GeoModel, s.r.o.

Zdroj: <http://www.stavebne-forum.sk/sk/article/18155/nazory-na-energeticku-vyhodnost-slnecnych-elektarni-sa-rozchadzaju/>

## 2.6.6 ODPADOVÉ HOSPODÁRSTVO

Obec zabezpečuje vývoz TKO v perióde 2x za mesiac v spolupráci so spoločnosťou FURA, s.r.o. Rozhanovce. Pre zníženie množstva tuhého odpadu je zavedený separovaný zber skla a plastov už od roku 2004. Čoraz viac separovaného odpadu je výsledkom dôslednej environmentálnej výchovy obyvateľov, ale hlavne výchova detí už v škole, aj prevenciou proti vzniku nelegálnych skládok odpadu v prírode. Separovaný zber je riešený prostredníctvom spoločnosti 1. Východoslovenská OZV.

Ďalším cieľom je zhodnocovať biologicky rozložiteľný odpad priamo v domácnostiach, tam kde vzniká - kompostovaním.

Obec nemá vybudovaný obecný zberný dvor, pretože vzhľadom na veľkosť obce by nebol ekonomicky rentabilný.

## 2.6.7 ZELEŇ

Zeleň sa delí na tú, ktorá tvorí extravilán obce a tú, ktorá sa nachádza v jeho intraviláne, t.j.



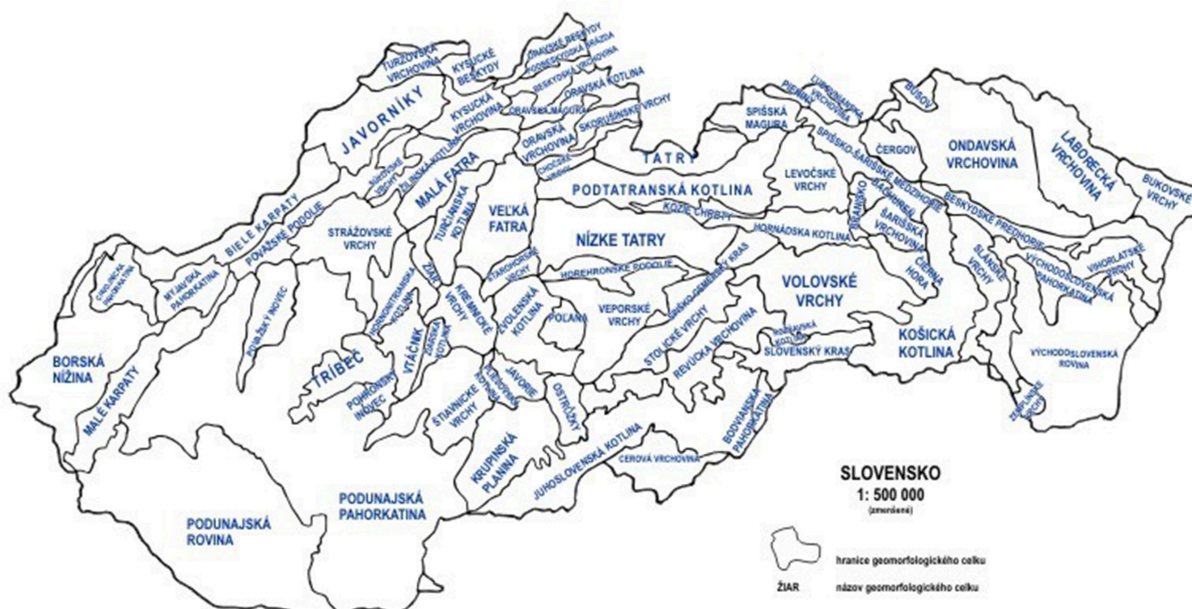
zastavanom území. Až 412 ha (28 %) katastra obce tvoria lesy (prevažne ihličnaté) a ďalších 625 ha (42,5 %) zaberajú trvalo trávnaté porasty.

Intravilán obce je tvorený zeleňou, ktorá má najmä antropogénny pôvod (vytvorená človekom). Ide najmä o zeleň záhrad rodinných domov, ktorá je v súkromnom vlastníctve obyvateľov a preto je aj druhovo rozmanitá. Na verejných priestranstvách sa nachádzajú zelené plochy, či sprievodná zeleň komunikácií. Obec má spracované a schválené VZN o pravidlách na udržiavanie čistoty a ochrany verejnej zelene na území obce, ktoré musí každý obyvateľ dodržiavať.

## 2.6.8 RELIÉF

Z morfológického hľadiska je územie veľmi členité. Patrí do semimasívnej morfoštruktúry Slovenského rudohoria do oddielu semimasívu mierne vyklenutého bloku s vysočinovo podhľadným reliéfom a hornatinovým reliéfom. Svahy uklonené z hlavného hrebeňa sú strmé, rozčlenené dielčimi eróznymi údoliami. Stred obce leží v priemernej nadmorskej výške 390 m.n.m..

### Mapa reliéfu SR

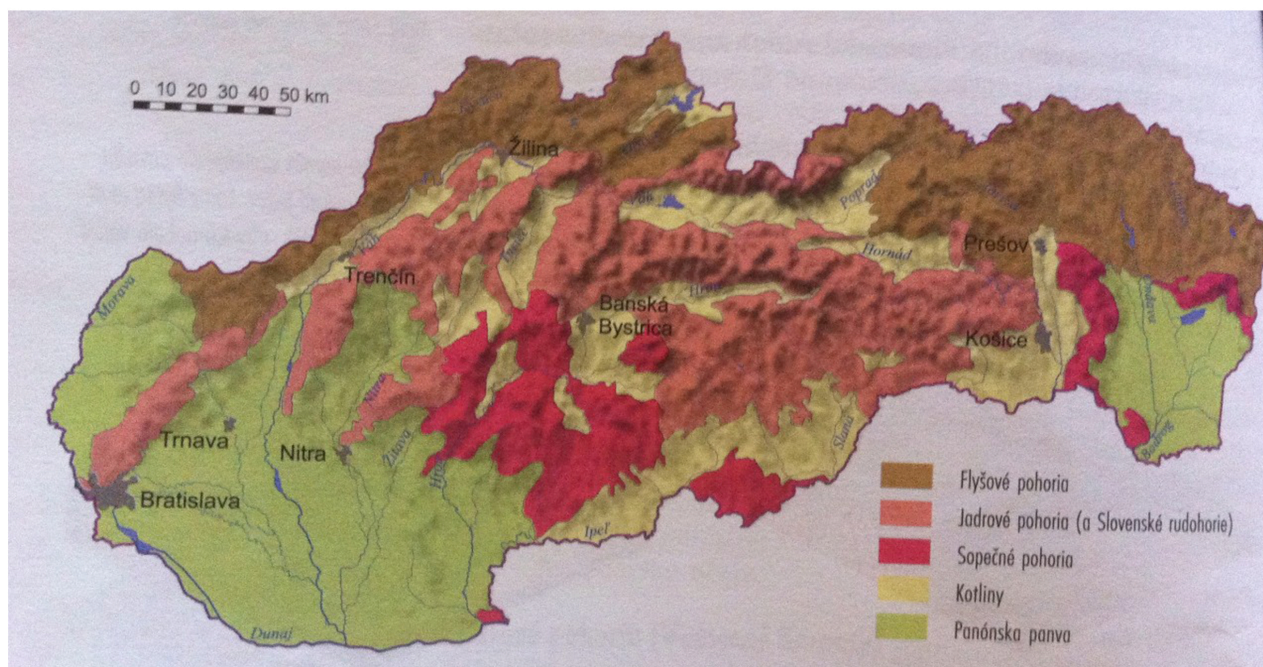


Zdroj: [http://www.herber.webz.cz/www\\_slovakia/geomorfologie.html](http://www.herber.webz.cz/www_slovakia/geomorfologie.html)

© RNDr. Mária Bizubová, Václav Sulák 2004  
GEOMORFOLOGICKÉ CELKY PODĽA E. MAJZUR, MLUKNÉŠ 1990



### Mapa digitálneho modelu reliéfu SR



Zdroj: <http://geografiapreziakov.webnode.sk/a9-rocnik/poznamky/povrch-slovenska/>

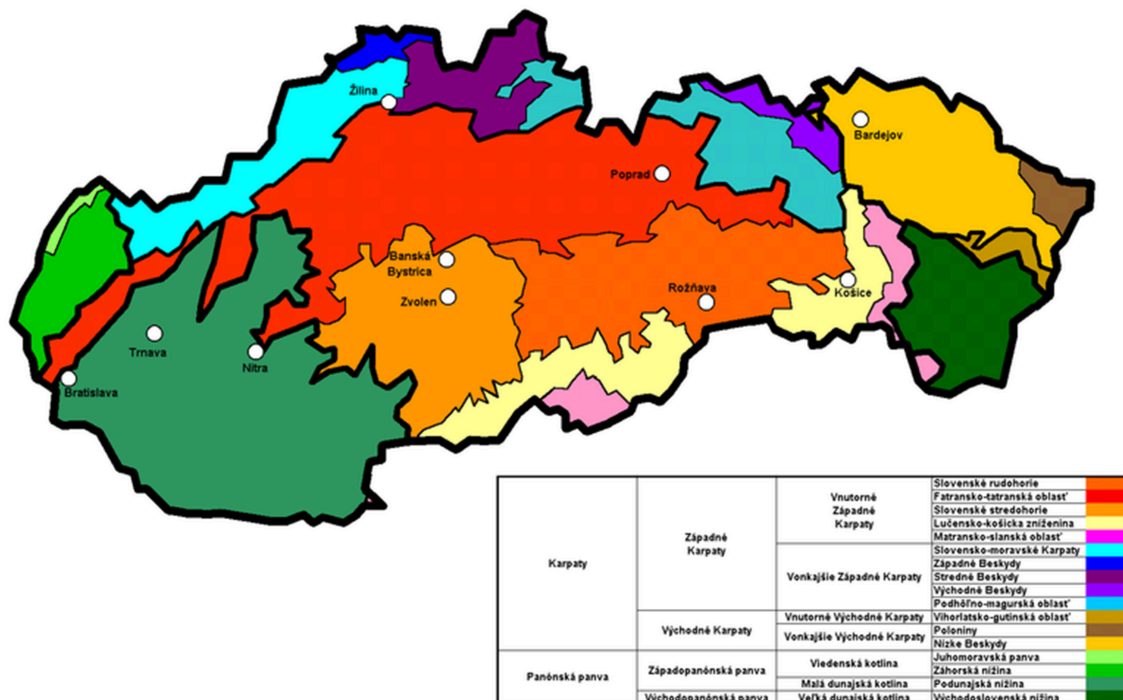
## 2.6.9 GEOMORFOLOGICKÉ ČLENENIE

Geomorfologické členenie povrchu Zeme je systematické a hierarchické usporiadanie geomorfologických celkov (pohoria, vrchoviny, nížiny) na základe ich geomorfologickej príbuznosti a blízkosti. Je to druh fyzicko-geografického členenia povrchu Zeme. Vodidlom pri zoskupovaní príbuzných celkov je do značnej miery spoločná geologická minulosť, no prihliada sa aj ku geografickým faktorom.





### Mapa geomorfologického členenia SR



Zdroj: [https://sk.wikipedia.org/wiki/Geomorfologick%C3%A9\\_%C4%BDenenie\\_Slovenska#/media/File:Geomorphologische\\_Einteilung\\_der\\_Slowakei.png](https://sk.wikipedia.org/wiki/Geomorfologick%C3%A9_%C4%BDenenie_Slovenska#/media/File:Geomorphologische_Einteilung_der_Slowakei.png)

Podľa geomorfologického členenia Slovenska patrí územie do provincie Západných Karpát, subprovincie vnútorných Západných Karpát, do oblasti Slovenského rudohoria, celku Volovských vrchov.

## 2.6.10 GEOLOGICKÉ PODLOŽIE

Na tomto území vznikalo geologické podložie:

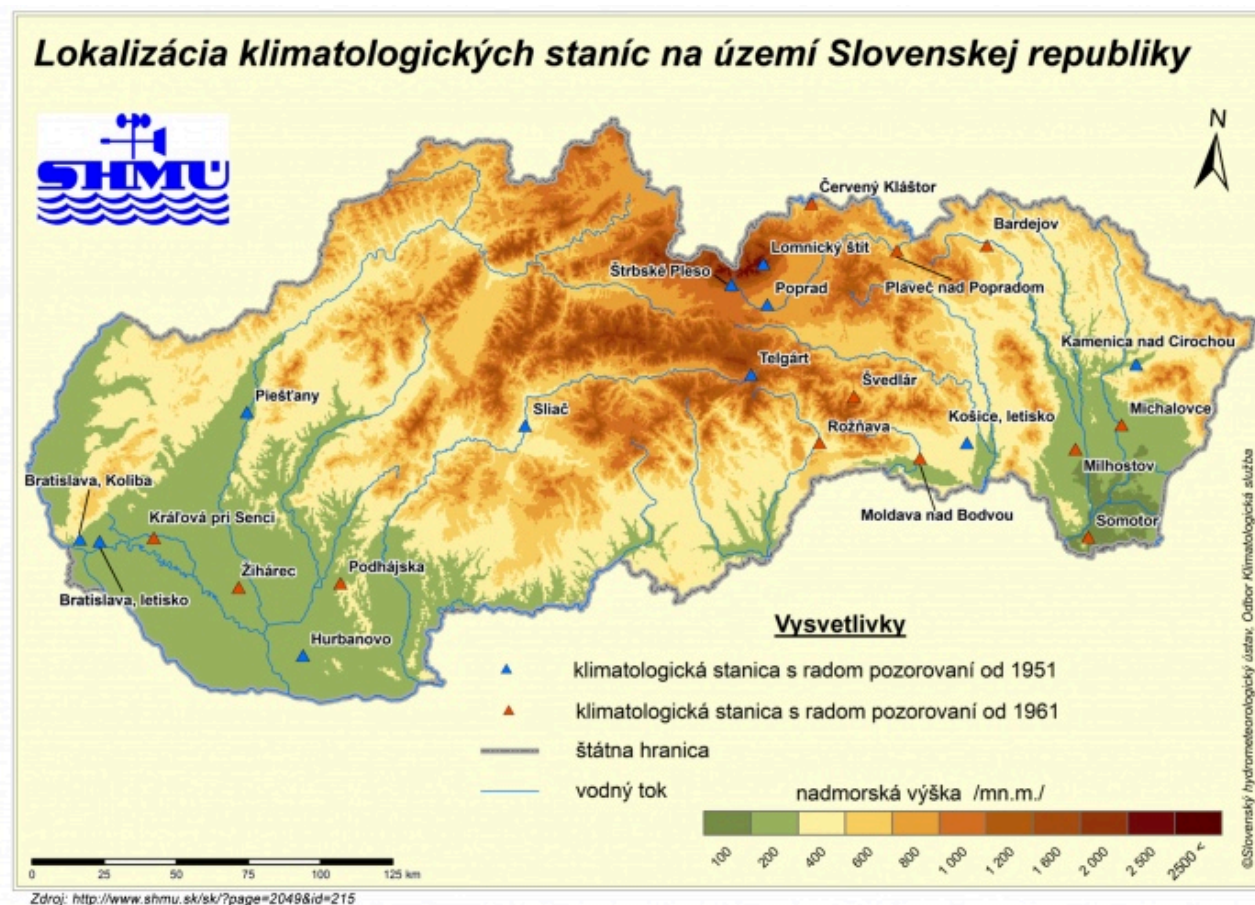
- v pleistocéne a mladšom pleistocéne ako deluviálno-proluviálne sedimenty: hlinité až hlinito kamenité dejekčné kužele, lokálne s obsahom štrkov a pieskov,
- v pleistocéne a strednom pleistocéne ako proluviálne sedimenty: hlinité až pieščito hlinité štrky až reziduálne štrky s úlomkami hornín vo vrchných náplavových kuželoch,
- v holocéne ako fluviálne sedimenty: litofaciálne nečlenené nívne hliny, alebo pieščité až štrkovité hliny dolinných nív a nív horských potokov.

## 2.6.11 KLIMATICKÉ PODMIENKY

Klimaticky hodnotené územie patrí do mierne teplej, vlhkej oblasti. Klimatogeograficky do



mierne chladnej horskej klímy. Priemerná teplota v januári je  $-6\text{ }^{\circ}\text{C}$ , v júli  $12\text{ }^{\circ}\text{C}$ . Ročné zrážky sa pohybujú medzi 800 až 1 000 mm. Priemerný počet dní so snehovou prikrývkou je 170. Priemerná vrstva snehu v doline je 40 cm, na kopcoch 100 cm.



## 2.6.12 RASTLINSTVO

Podľa fyto geografického členenia Slovenska patrí územie do oblasti západokarpatskej flóry, odvodu prekarpatскеj flóry, okresu Stredné rudohorie. Rastlinstvo územia sa vyznačuje vysokou druhovou diverzitou.

Súčasný stav vegetácie je zvyškom pôvodnej prirodzenej vegetácie. Za prirodzenú vegetáciu územia môžeme považovať tieto jednotky v jednotlivých stupňoch:

- v bukovom vegetačnom stupni sú dobre vyvinuté bukové-kvetnaté lesy podhorské, bukové a jedľové lesy kvetnaté, bukové kyslomilné lesy horské - zaberajú veľké plochy vo všetkých väčších horstvách, patria k najzachovalejším prirodzeným spoločenstvám,
- na vápencovom podloží sa vyskytujú bukové lesy vápnomilné, najzachovalejšie porasty sú na



planinách Slovenského krasu,

- v sutinových strmých svahoch sa vyskytujú lipovo-javorové lesy, vo vyšších polohách javorové horské lesy,
- na bučiny v najvyšších pohoriach nadväzujú jedľové a jedľovo-smrekové lesy a smrekové lesy čučoriedkové.

### 2.6.13 ŽIVOČÍŠTVO

Z hľadiska zoografického členenia územie patrí do provincie Karpaty, oblasť Západné Karpaty ktorá sem zasahuje vnútorným obvodom (centrálny okrskok rudohorský) a južným obvodom (krasový okrskok).

Pre horské a podhorské oblasti je charakteristický výskyt líšky obyčajnej, lasice obyčajnej, jazveca. Pomerne hojne sa tu vyskytuje sviňa divá, jeleň obyčajný a srnec hôrny. Občasný je výskyt vlka dravého, rysa ostrovida a medveďa hnedého. V kotline sa pod vplyvom človeka vytvorilo spoločenstvo polí, lúk a pasienkov s typickým výskytom cicavcov ako napr. hraboša poľného.

Charakteristickými druhmi teplých hrabových dúbav sú vtáky ako datel prostredný, hniezdi tu penica čiernohlavá, orol kriklavý, včelár lesný a iné. V bučinách je typický datel bielochrbtý, muchárik, vzácnejšie sú tu sova dlhochvostá a datel čierny. V jedľobučinách je najbežnejšia sýkorka uhliarka a hniezdi tu aj náš najmenší spevavec králiček zlatohlavý.

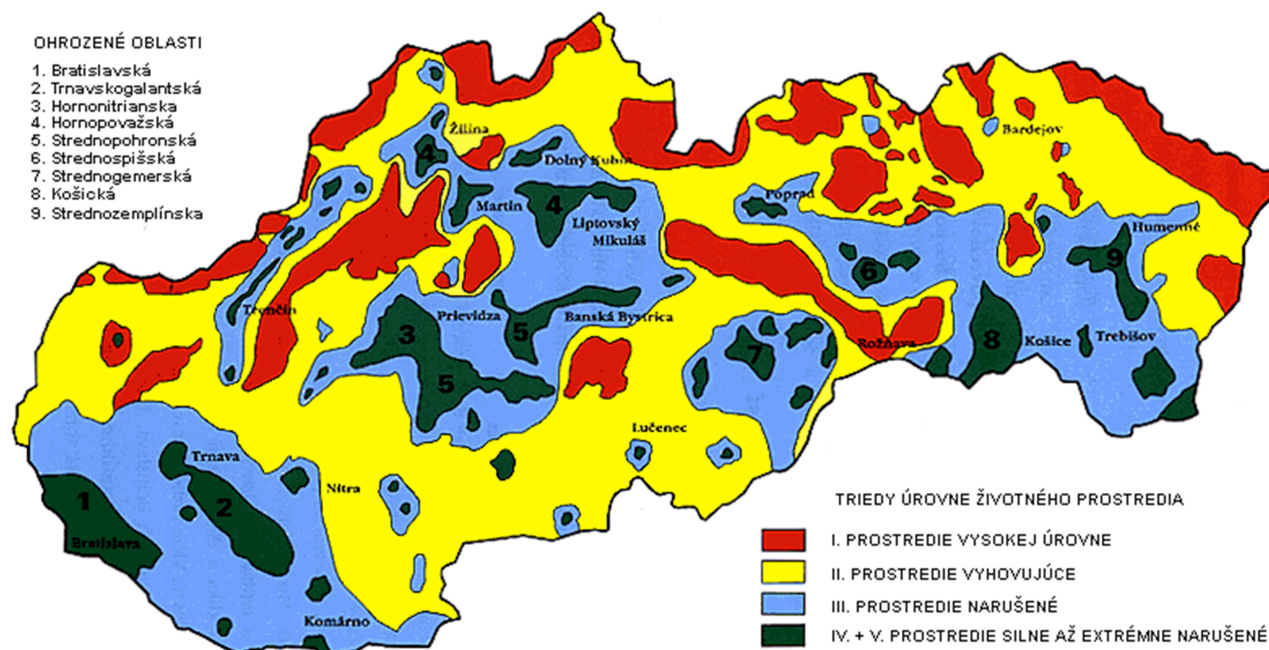
### 2.6.14 ŽIVOTNÉ PROSTREDIE

Medzi významné veľké zdroje znečistenia ovzdušia v celom okrese Rožňava patrí SMZ Kunová Teplica (výroba zliatiny), Carmeuse Slavec, SPP-kompresorová stanica Jablonov nad Turňou, Inžinierske stavby Košice-výroba bitúmenových zmesí Čoltovo, Poľnonákup Domicia-chov brojlerov, SHP Slavošovce, GtO Slovakia Rožňava-linka na galvanické povrchové úpravy. Medzi najväčších producentov SO<sub>2</sub> (až 98 %) v okrese Rožňava patrila spoločnosť SIDERIT s.r.o. Nižná Slaná a TZL je kameňolom a výroba vápna Carmeus Slovakia, závod Slavec. Zastavením prevádzky v spoločnosti SIDERIT s.r.o. nastalo výrazné zlepšenie v kvalite ovzdušia celej oblasti aj na území obce Gočovo. V katastri obce sa nachádza environmentálna záťaž v kategórii B – odkalisko, ktoré je zdrojom znečistenia ovzdušia.



Životné prostredie v obci patrí do triedy úrovne I. (vysoká úroveň) až triedy II. (prostredie vyhovujúce).

### Mapa úrovni životného prostredia jednotlivých oblastí SR



Zdroj: [http://www.sazp.sk/slovak/periodika/sprava/SPRAVA95/STAV/enstav\\_m1.html](http://www.sazp.sk/slovak/periodika/sprava/SPRAVA95/STAV/enstav_m1.html)

## 2.6.15 OCHRANA PRÍRODY A KRAJINY

V rámci ochrany prírody a krajiny je potrebné dbať predovšetkým na ochranu 3 základných zložiek: vody, ovzdušia a samotnej prírody a krajiny. Starostlivosť o vodu je vymedzená v zákone č. 364/2004 Z. z. o vodách a o zmene a doplnení v znení neskorších predpisov. Tento zákon vytvára podmienky na všestrannú ochranu povrchových a podzemných vôd, vrátane vodných ekosystémov a od vôd priamo závislých krajinných ekosystémov, na zlepšenie stavu povrchových vôd a na ich účelné a hospodárne využívanie. Na ochranu ovzdušia slúži zákon č. 137/2010 Z. z. o ovzduší v znení neskorších predpisov o ochrane ovzdušia, ktorý upravuje práva a povinnosti právnických a fyzických osôb pri ochrane ovzdušia pred vnášaním znečisťujúcich látok ľudskou



činnosťou a spôsobom obmedzenia následkov znečisťovania. Základným právnym predpisom na ochranu prírody je zákon č. 543/2002 Z. z. o ochrane prírody a krajiny v znení neskorších predpisov.

Územie obce Gočovo nezasahuje do žiadneho národného parku ani chránenej krajinnnej oblasti. Najbližšie k obci leží Národný park Slovenský raj.

### Mapa národných parkov a chránených krajinných oblastí SR



Zdroj: [https://www.google.sk/search?q=mapa+reliefu+SR&source=lnms&tbn=isch&sa=X&ved=0ahUKEwjygoTFnL7NAhUsEJoKHUBZAHIQ\\_AUICCGB&biw=1366&bih=643#imgrc=LWTV7wZKkxZW1M%3A](https://www.google.sk/search?q=mapa+reliefu+SR&source=lnms&tbn=isch&sa=X&ved=0ahUKEwjygoTFnL7NAhUsEJoKHUBZAHIQ_AUICCGB&biw=1366&bih=643#imgrc=LWTV7wZKkxZW1M%3A)

## 2.6.16 LIMITY VYUŽITIA ÚZEMIA A POTENCIÁLNE ROZVOJOVÉ PLOCHY

Limity využitia územia vyplývajú zo záväznej časti územného plánu obce. Z pohľadu prírodno-environmentálnej analýzy ide o územia, ktoré sú definované v zmysle zákona o ochrane prírody a krajiny č. 543/2002 a vyhláškou Ministerstva ŽP SR č. 24/2003, ktorou sa vykonáva zákon č. 543/2002 o ochrane prírody a krajiny. Potenciálne rozvojové plochy sú územia, ktoré je možné využiť na rozvoj takých činností, ktoré sú v súlade so zákonom o ochrane prírody a krajiny a nenarušia



ráz a charakter obce.

## 2.6.17 ZHRNUTIE PRÍRODNO-ENVIRONMENTÁLNEJ ANALÝZY

V obci, ani jej blízkom okolí, sa nenachádza žiadny väčší zdroj, ktorý by znečisťoval ovzdušie. Prevádzka v spoločnosti SIDERIT, s.r.o., Nižná Slaná, ktorá bola v minulosti najväčším producentom SO<sub>2</sub> už bola zastavená. V katastri obce sa nachádza environmentálna záťaž v kategórii B – odkalisko – zdroj znečistenia ovzdušia. Gočovom preteká rieka Slaná, ktorá odvodňuje južnú časť Slovenského rudohoria, časť Cerovej vrchoviny a Rimavskú kotlinu. Pramení v Stolických vrchoch pod masívom vrchu Stolica v nadmorskej výške 1272 m.n.m. a jej dĺžka toku na Slovensku je 110 km.

Obec svojou polohou a charakterom má vhodné podmienky na poľnohospodársku výrobu, prevažne živočíšnu. Najväčším obhospodarovateľom pôdy je PD Vlachovo, so sídlom v obci Vlachovo. V obci pôsobí aj Farma ANGUS, zameraná na ekologický chov hovädzieho dobytku na ploche cca 60 ha. Na území obce, ani v jej blízkom okolí, nebol identifikovaný žiadny faktor, ktorý by spôsoboval nadmerný hluk. Za jediný zdroj hluku, ktorý je ale v norme, je možné považovať automobilovú dopravu na komunikácii I. triedy č. I/67, ktorá prechádza intravilánom obce.

Obec zabezpečuje vývoz TKO v perióde 2x za mesiac v spolupráci so spoločnosťou FURA, s.r.o. Rozhanovce. Pre zníženie množstva tuhého odpadu je zavedený separovaný zber skla a plastov už od roku 2004. Čoraz viac separovaného odpadu je výsledkom dôslednej environmentálnej výchovy obyvateľov, ale hlavne výchova detí už v škole, aj prevenciou proti vzniku nelegálnych skládok odpadu v prírode. Separovaný zber je realizovaný prostredníctvom spoločnosti 1. Východoslovenská OZV. Ďalším cieľom je zhodnocovať biolocky rozložiteľný odpad kompostovaním priamo v domácnostiach, tam kde vzniká.

## 2.7 ZHODNOTENIE PRIESKUMOV VEREJNEJ MIENKY

Hodnotenie prieskumu verejnej mienky je samostatnou prílohou dokumentu.

## 2.8 SWOT ANALÝZA

SWOT analýza je základným analytickým nástrojom, ktorý slúži na zhodnotenie súčasného



stavu riešeného územia.

## 2.8.1 CELKOVÁ SWOT ANALÝZA

Výsledná SWOT analýza			
Silné stránky		Slabé stránky	
» Dobrá geografická poloha v regióne Horného Gemera	8	» Nedobudovaná kanalizácia s čističkou odpadových vôd	8
» Kvalitná poľnohospodárska pôda pre rastlinnú aj živočíšnu výrobu	7	» Zhoršený technický stav miestnych komunikácií	6
» Kvalitný lesný pôdny fond na rozvoj lesníckej výroby	8	» Nedobudované chodníky a parkovacie plochy	7
» Vhodné prírodné podmienky pre rozvoj agroturistiky	9	» Nevybudované ubytovacie a stravovacie kapacity pre služby cestovného ruchu	6
» Záujem vedenia obce o realizovanie rozvojových aktivít	8	» Nedostatok obecných finančných zdrojov pre rozvojové aktivity	6
» Blízkosť a prepojenie dopravnou komunikáciou I. triedy s okresným mestom Rožňava	9	» Absencia obecných nájomných bytov hlavne pre mladé rodiny s deťmi	8
Príležitosti		Ohrozenia	
» Získanie zdrojov na dobudovanie kanalizačnej siete a ČOV	8	» Odšťahovanie obyvateľov po vyštudovaní za odbornou prácou	8
» Vybudovanie ubytovacích kapacít pre CR rekonštrukciou obecnej budovy	9	» Stárnutie obyvateľstva a zvyšujúce sa nároky na sociálne služby	7
» Rozvoj podnikateľských aktivít v stravovacích službách - reštaurácia, cukráreň, kaviareň	7	» Počet dlhodobo nezamestnaných bez pracovných návykov, nezáujem o rekvalifikáciu	7



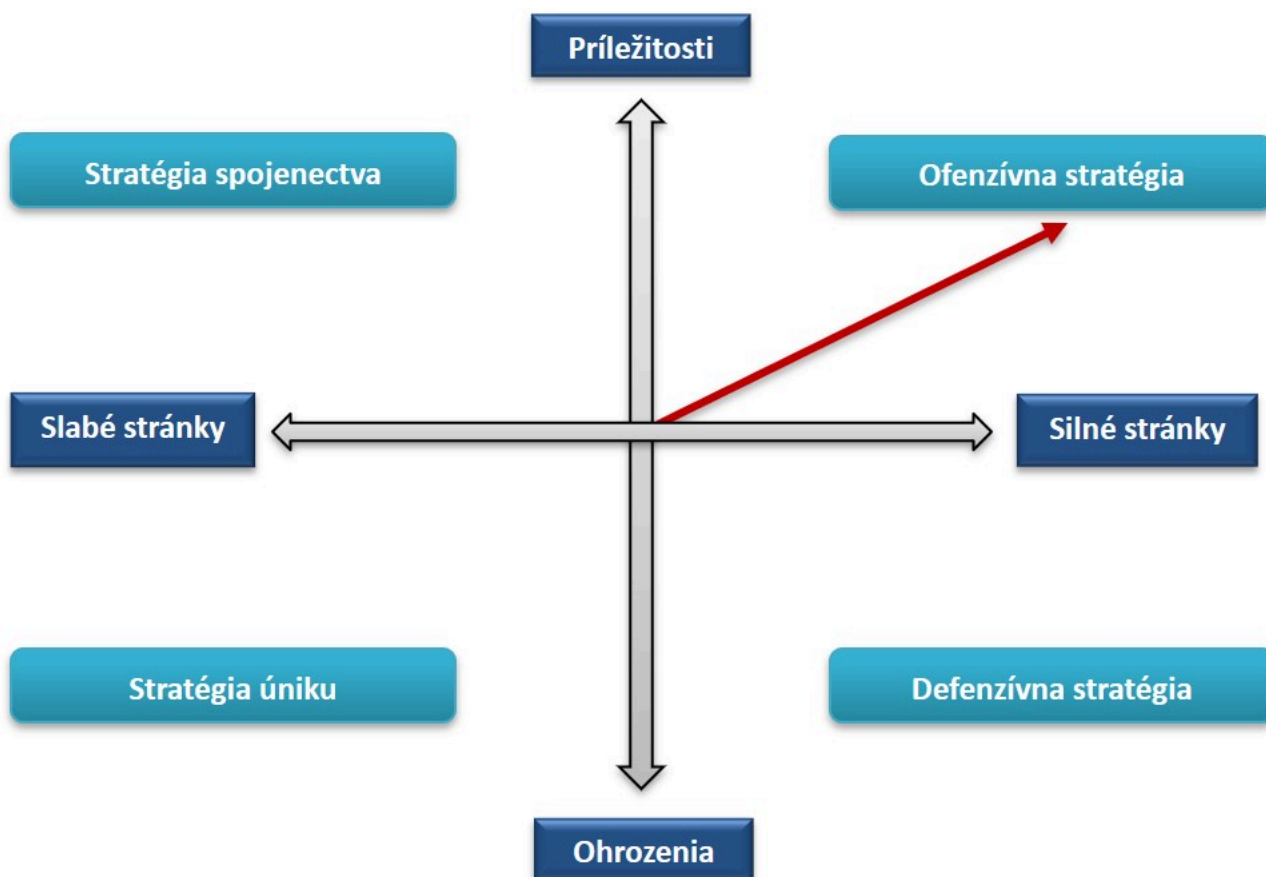
» Rozvoj a podpora podnikateľov v oblasti výroby - zamestnanosť	8	» Málo pracovných príležitostí, vysoká nezamestnanosť v celom okrese	8
» Rekonštrukcia miestnych komunikácií a dobudovanie parkovísk pre CR	8	» Klesajúca kúpyschopnosť obyvateľov	6
» Vybudovanie obecných nájomných domov	9		
» Spoločenský trend záujmu o agroturistiku a vidiecku turistiku	7		

### 2.8.0.1 TYP VÝSLEDNEJ STRATÉGIE

Na základe hodnôt z tejto tabuľky bolo možné určiť typ výslednej stratégie. Zatiaľ čo rozdiel silných a slabých stránok vyšiel  $49 - 41 = 8$ , rozdiel príležitostí a ohrození bol  $56 - 36 = 20$ , čo spoločne udáva ofenzívny typ stratégie.

Ide o najatraktívnejší strategický variant. Môže si ho zvoliť také riešené územie, v ktorom prevažujú silné stránky nad slabými a príležitosti nad hrozbami. Vzhľadom na výraznú prevahu silných stránok je obec schopná využiť všetky ponúkajúce sa príležitosti. Odporúča sa ofenzívna stratégia z pozície sily.







## 2.9 MATICA VZÁJOMNÝCH VÄZIEB SWOT ANALÝZY

### FORMULÁR Č. A 11 - MATICA VZÁJOMNÝCH VÄZIEB SWOT ANALÝZY

	1) Získanie zdrojov na dobudovanie kanalizačnej siete a ČOV	2) Vybudovanie ubytovacích kapacít pre CR rekonštrukciou obecnej budovy	3) Rozvoj podnikateľských aktivít v stravovacích službách - reštaurácia, cukráreň, kaviareň	4) Rozvoj a podpora podnikateľov v oblasti výroby - zamestnanosť	5) Rekonštrukcia miestnych komunikácií a dobudovanie parkovísk pre CR
A) Dobrá geografická poloha v regióne Horného Gemera		+	++	+	+
B) Kvalitná poľnohospodárska pôda pre rastlinnú aj živočíšnu výrobu				++	



	1) Získanie zdrojov na dobudovanie kanalizačnej siete a ČOV	2) Vybudovanie ubytovacích kapacít pre CR rekonštrukciou obecnej budovy	3) Rozvoj podnikateľských aktivít v stravovacích službách - reštaurácia, cukráreň, kaviareň	4) Rozvoj a podpora podnikateľov v oblasti výroby - zamestnanosť	5) Rekonštrukcia miestnych komunikácií a dobudovanie parkovísk pre CR
C) Kvalitný lesný pôdny fond na rozvoj lesníckej výroby				++	
D) Vhodné prírodné podmienky pre rozvoj agroturistiky		++	++		
E) Záujem vedenia obce o realizovanie rozvojových aktivít	+	+	+	+	+
F) Blízkosť a prepojenie dopravnou			++		



	1) Získanie zdrojov na dobudovanie kanalizačnej siete a ČOV	2) Vybudovanie ubytovacích kapacít pre CR rekonštrukciou obecnej budovy	3) Rozvoj podnikateľských aktivít v stravovacích službách - reštaurácia, cukráreň, kaviareň	4) Rozvoj a podpora podnikateľov v oblasti výroby - zamestnanosť	5) Rekonštrukcia miestnych komunikácií a dobudovanie parkovísk pre CR
komunikáciou I. triedy s okresným mestom Rožňava					

### FORMULÁR Č. A 11 - MATICA VZÁJOMNÝCH VÄZIEB SWOT ANALÝZY

	6) Vybudovanie obecných nájomných domov	7) Spoločenský trend záujmu o agroturistiku a vidiecku turistiku
A) Dobrá geografická poloha v regióne Horného Gemera	+	++
B) Kvalitná		



	6) Vybudovanie obecných nájomných domov	7) Spoločenský trend záujmu o agroturistiku a vidiecku turistiku
poľnohospodárska pôda pre rastlinnú aj živočíšnu výrobu		
C) Kvalitný lesný pôdny fond na rozvoj lesníckej výroby		
D) Vhodné prírodné podmienky pre rozvoj agroturistiky		++
E) Záujem vedenia obce o realizovanie rozvojových aktivít	+	
F) Blízkosť a prepojenie dopravnou komunikáciou I. triedy s okresným mestom		++



	6) Vybudovanie obecných nájomných domov	7) Spoločenský trend záujmu o agroturistiku a vidiecku turistiku
Rožňava		



# STRATEGICKÁ ČASŤ

---

Strategická časť obsahuje stratégiu rozvoja riešeného územia pri zohľadnení jeho vnútorných špecifík. Určuje hlavné ciele a priority rozvoja územia pri rešpektovaní princípov regionálnej politiky v záujme dosiahnutia vyváženého udržateľného rozvoja. Po zhodnotení pripravenosti projektových zámerov sa navrhuje celá štruktúra jednotlivých cieľov, priorít, opatrení a aktivít, ktoré je potrebné postupne naplniť.












### 3.1 OPIS ROZVOJOVEJ STRATÉGIE

V rámci rozvojovej stratégie bola vyhotovená hierarchicky usporiadaná štruktúra cieľov, priorít, opatrení a aktivít. V nadväznosti na ciele boli definované priority a opatrenia, ktoré ich bližšie špecifikujú. Najdôležitejšou časťou sú aktivity, teda konkrétne projektové zámery, realizáciou ktorých bude zároveň postupne naplnená vízia obce.

### 3.2 VÍZIA

*„Obec s dobudovanou infraštruktúrou, podporujúca zachovanie kultúrnych tradícií, organizujúca zaujímavé športové a spoločenské aktivity, zlepšujúca životné prostredie a možnosti voľnočasových aktivít pre mladé rodiny, vytvárajúca podmienky pre rozvoj služieb cestovného ruchu“*

### 3.3 HIERARCHICKÁ ŠTRUKTÚRA

Ukazovateľ výstupu  Projektový zámer  Príprava projektu  Akčný plán   
Monitorovanie  Finančný rámec  Hodnotiace kritérium   
Výnosovo-nákladová analýza  Mapa aktivít 

### CIEĽ 1: HOSPODÁRSKA OBLASŤ

#### Priorita 1.1: Infraštruktúra





#### Opatrenie 1.1.1: Technická infraštruktúra

Aktivita 1.1.1.1: Rozvoj telekomunikačnej infraštruktúry 🏠 📺 ★ €

#### Opatrenie 1.1.2: Dopravná infraštruktúra

Aktivita 1.1.2.1: Vybudovanie a rozvoj dopravnej infraštruktúry 🏠 📺 ★ €

### Priorita 1.2: Podnikanie

#### Opatrenie 1.2.1: Cestovný ruch

Aktivita 1.2.1.1: Podpora rozvoja podmienok pre turizmus a agroturizmus vo vidieckom priestore 🏠 📺 ★ €

#### Opatrenie 1.2.2: Stabilizácia a podpora

Aktivita 1.2.2.1: Stabilizácia a rozvoj existujúcich výrobných kapacít (remeslá a poľnohospodárstvo) a progresívne prispôsobovanie ich profilu vývojovým trendom 🏠 📺 ★ €

Aktivita 1.2.2.2: Optimalizácia obecnej štruktúry a podpora kvalitných podnikateľských subjektov v oblasti výroby 🏠 📺 ★ €

Aktivita 1.2.2.3: Podpora a rozvoj lesného spoločenstva v obci 🏠 📺 ★ €

Aktivita 1.2.2.4: Podpora stabilizácie a zlepšenie obhospodarovania poľných revírov 🏠 📺 ★ €

## CIEĽ 2: SOCIÁLNA OBLASŤ

### Priorita 2.1: Služby obce

#### Opatrenie 2.1.1: Kultúra

Aktivita 2.1.1.1: Zachovanie kultúrno-historického dedičstva 🏠 📺 ★ €

Aktivita 2.1.1.2: Podpora kultúrnych aktivít 🏠 📺 ★ €

#### Opatrenie 2.1.2: Športovanie

Aktivita 2.1.2.1: Podpora športových verejných podujatí 🏠 📺 ★ €

#### Opatrenie 2.1.3: Zdravie a sociálne služby

Aktivita 2.1.3.1: Zvýšenie kvality sociálnych služieb 🏠 📺 ★ €

Aktivita 2.1.3.2: Riešenie bývania a občianskeho vybavenia so sociálnou štruktúrou 🏠 📺 ★ €

#### Opatrenie 2.1.4: Školstvo



Aktivita 2.1.4.1: Rozvoj vzdelávania v MŠ    

## CIEĽ 3: ENVIRONMENTÁLNA OBLASŤ

### Priorita 3.1: Prírodné bohatstvo





Opatrenie 3.1.1: Ochrana pôdy a ovzdušia

Aktivita 3.1.1.1: Ochrana a racionálne využívanie pôd - ekologické spôsoby pestovania 

Aktivita 3.1.1.2: Ochrana ovzdušia-sanácia zdroja znečistenia    





Opatrenie 3.1.2: Povrchová voda

Aktivita 3.1.2.1: Rozvoj vodohospodárskej infraštruktúry    

Opatrenie 3.1.3: Odpadové hospodárstvo

Aktivita 3.1.3.1: Podpora znižovaniu vyvázaných TKO a ekologické nakladanie s odpadmi 





  

Aktivita 3.1.3.2: Environmentálna osвета, výchova a vzdelávanie v súlade s potrebami a trendmi ochrany životného prostredia    

Opatrenie 3.1.4: Obecné priestranstvá a parky

Aktivita 3.1.4.1: Revitalizácia parkov, zelených plôch a sprievodnej zelene komunikácií 

Aktivita 3.1.4.2: Údržba a starostlivosť o verejné priestranstvá obce (čistota, kosenie, polievanie, ...)    



# PROGRAMOVÁ ČASŤ

---

Programová (plánovacia) časť obsahuje najmä zoznam opatrení a aktivít, potrebných na zabezpečenie realizácie PHRSR. Obsahuje podrobnejšie rozpracovanie cieľov minimálne na úrovni opatrení a aktivít, ktoré sú tvorené vecne príbuznými skupinami projektov.



## FORMULÁR Č. P 1 - PREHĽAD OPATRENÍ, PROJEKTOV A AKTIVÍT PODĽA OBLASTÍ

Opatrenie	Projekt/Aktivita	Prioritná oblasť
1.1.1 Technická infraštruktúra	1.1.1.1 Rozvoj telekomunikačnej infraštruktúry	1.1 Infraštruktúra
1.1.2 Dopravná infraštruktúra	1.1.2.1 Vybudovanie a rozvoj dopravnej infraštruktúry	
1.2.1 Cestovný ruch	1.2.1.1 Podpora rozvoja podmienok pre turizmus a agroturizmus vo vidieckom priestore	1.2 Podnikanie
1.2.2 Stabilizácia a podpora	1.2.2.1 Stabilizácia a rozvoj existujúcich výrobných kapacít (remeslá a poľnohospodárstvo) a progresívne prispôsobovanie ich profilu vývojovým trendom	
	1.2.2.2 Optimalizácia obecnej štruktúry a podpora kvalitných podnikateľských subjektov v oblasti výroby	
	1.2.2.3 Podpora a rozvoj lesného spoločenstva v obci	
	1.2.2.4 Podpora stabilizácie a zlepšenie obhospodarovania poľovných revírov	



Opatrenie	Projekt/Aktivita	Prioritná oblasť
2.1.1 Kultúra	2.1.1.1 Zachovanie kultúrno-historického dedičstva	2.1 Služby obce
	2.1.1.2 Podpora kultúrnych aktivít	
2.1.2 Športovanie	2.1.2.1 Podpora športových verejných podujatí	
2.1.3 Zdravie a sociálne služby	2.1.3.1 Zvýšenie kvality sociálnych služieb	
	2.1.3.2 Riešenie bývania a občianskeho vybavenia so sociálnou štruktúrou	
2.1.4 Školstvo	2.1.4.1 Rozvoj vzdelávania v MŠ	
3.1.1 Ochrana pôdy a ovzdušia	3.1.1.1 Ochrana a racionálne využívanie pôd - ekologické spôsoby pestovania	3.1 Prírodné bohatstvo
	3.1.1.2 Ochrana ovzdušia-sanácia zdroja znečistenia	
3.1.2 Povrchová voda	3.1.2.1 Rozvoj vodohospodárskej infraštruktúry	
3.1.3 Odpadové hospodárstvo	3.1.3.1 Podpora znižovaniu vyvázaných TKO a ekologické nakladanie s odpadmi	
	3.1.3.2 Environmentálna osвета, výchova a vzdelávanie v súlade s	



Opatrenie	Projekt/Aktivita	Prioritná oblasť
	potrebami a trendmi ochrany životného prostredia	
3.1.4 Obecné priestranstvá a parky	3.1.4.1 Revitalizácia parkov, zelených plôch a sprievodnej zelene komunikácií	
	3.1.4.2 Údržba a starostlivosť o verejné priestranstvá obce (čistota, kosenie, polievanie, ...)	

## 4.1 DOPLŇUJÚCE ÚDAJE



## FORMULÁR Č. P 2 - ZOZNAM UKAZOVATEĽOV CIEĽOV/PRIORITNÝCH OBLASTÍ

	Ukazovateľ	Definícia	Informačný zdroj/odkaz	Merná jednotka	Východiskový rok/hodnota	Cieľový rok/hodnota
<b>Prioritná oblasť 1: Infraštruktúra</b>						
<b>Opatrenie 1.1.1/Aktivita 1.1.1.1: Technická infraštruktúra/Rozvoj telekomunikačnej infraštruktúry</b>						
<b>Hlavné ukazovatele</b>	Vysokorychlostný internet	Ukazovatele vplyvu		Počet	2022	2022

▲ [Návrat na hierarchickú štruktúru](#)

	Ukazovateľ	Definícia	Informačný zdroj/odkaz	Merná jednotka	Východiskový rok/hodnota	Cieľový rok/hodnota
<b>Prioritná oblasť 1: Infraštruktúra</b>						
<b>Opatrenie 1.1.2/Aktivita 1.1.2.1: Dopravná infraštruktúra/Výbudovanie a rozvoj dopravnej infraštruktúry</b>						
<b>Hlavné ukazovatele</b>	Kvalita miestnych komunikácií	Ukazovatele dopadu		Dĺžka	2023	2024

▲ [Návrat na hierarchickú štruktúru](#)



	Ukazovateľ	Definícia	Informačný zdroj/odkaz	Merná jednotka	Východiskový rok/hodnota	Cieľový rok/hodnota
<b>Prioritná oblasť 2: Podnikanie</b>						
<b>Opatrenie 1.2.1/Aktivita 1.2.1.1: Cestovný ruch/ Podpora rozvoja podmienok pre turizmus a agroturizmus vo vidieckom priestore</b>						
<b>Hlavné ukazovatele</b>	Rozvoj CR	Ukazovatele vplyvu		Počet	2023	2025

▲ [Návrat na hierarchickú štruktúru](#)

	Ukazovateľ	Definícia	Informačný zdroj/odkaz	Merná jednotka	Východiskový rok/hodnota	Cieľový rok/hodnota
<b>Prioritná oblasť 2: Podnikanie</b>						
<b>Opatrenie 1.2.2/Aktivita 1.2.2.1: Stabilizácia a podpora/ Stabilizácia a rozvoj existujúcich výrobných kapacít (remeslá a poľnohospodárstvo) a progresívne prispôbovanie ich profilu vývojovým trendom</b>						
<b>Hlavné ukazovatele</b>	Stabilné podnikateľské prostredie	Ukazovatele vplyvu		Počet	2024	2026
<b>Opatrenie 1.2.2/Aktivita 1.2.2.2: Stabilizácia a podpora/ Optimalizácia obecnej štruktúry a podpora kvalitných podnikateľských subjektov v oblasti výroby</b>						





	Ukazovateľ	Definícia	Informačný zdroj/odkaz	Merná jednotka	Východiskový rok/hodnota	Cieľový rok/hodnota
<b>Hlavné ukazovatele</b>	Optimálna obecná štruktúra	Ukazovatele dopadu		Počet	2022	2026
<b>Opatrenie 1.2.2/Aktivita 1.2.2.3: Stabilizácia a podpora/ Podpora a rozvoj lesného spoločenstva v obci</b>						
<b>Hlavné ukazovatele</b>	Lesné hospodárstvo	Ukazovatele vplyvu		Plocha	2022	2026
<b>Opatrenie 1.2.2/Aktivita 1.2.2.4: Stabilizácia a podpora/ Podpora stabilizácie a zlepšenie obhospodarovania poľovných revírov</b>						
<b>Hlavné ukazovatele</b>	Poľovný revír	Ukazovatele dopadu		Plocha	2022	2026

▲ [Návrat na hierarchickú štruktúru](#)

	Ukazovateľ	Definícia	Informačný zdroj/odkaz	Merná jednotka	Východiskový rok/hodnota	Cieľový rok/hodnota
<b>Prioritná oblasť 1: Služby obce</b>						
<b>Opatrenie 2.1.1/Aktivita 2.1.1.1: Kultúra/Zachovanie kultúrno-historického dedičstva</b>						
<b>Hlavné</b>	Historická osobnosť	Ukazovatele		Počet	2023	2024



	Ukazovateľ	Definícia	Informačný zdroj/odkaz	Merná jednotka	Východiskový rok/hodnota	Cieľový rok/hodnota
ukazovatele		vplyvu				
<b>Opatrenie 2.1.1/Aktivita 2.1.1.2: Kultúra/Podpora kultúrnych aktivít</b>						
<b>Hlavné ukazovatele</b>	Zaujímavé kultúrne a spoločenské aktivity	Ukazovatele dopadu		Počet	2022	2026

▲ [Návrat na hierarchickú štruktúru](#)

	Ukazovateľ	Definícia	Informačný zdroj/odkaz	Merná jednotka	Východiskový rok/hodnota	Cieľový rok/hodnota
<b>Prioritná oblasť 1: Služby obce</b>						
<b>Opatrenie 2.1.2/Aktivita 2.1.2.1: Športovanie/Podpora športových verejných podujatí</b>						
<b>Hlavné ukazovatele</b>	Športovanie a zdravý pohyb	Ukazovatele dopadu		Počet	2022	2026

▲ [Návrat na hierarchickú štruktúru](#)



	Ukazovateľ	Definícia	Informačný zdroj/odkaz	Merná jednotka	Východiskový rok/hodnota	Cieľový rok/hodnota
<b>Prioritná oblasť 1: Služby obce</b>						
<b>Opatrenie 2.1.3/Aktivita 2.1.3.1: Zdravie a sociálne služby/Zvýšenie kvality sociálnych služieb</b>						
<b>Hlavné ukazovatele</b>	Kvalita života obyvateľov	Ukazovatele		Počet	2022	2026
	odkázaných na sociálnu pomoc	dopadu				
<b>Opatrenie 2.1.3/Aktivita 2.1.3.2: Zdravie a sociálne služby/Riešenie bývania a občianskeho vybavenia so sociálnou štruktúrou</b>						
<b>Hlavné ukazovatele</b>	Nájomný bytový dom	Ukazovatele		Počet	2023	2026
		vplyvu				

▲ [Návrat na hierarchickú štruktúru](#)

	Ukazovateľ	Definícia	Informačný zdroj/odkaz	Merná jednotka	Východiskový rok/hodnota	Cieľový rok/hodnota
<b>Prioritná oblasť 1: Služby obce</b>						
<b>Opatrenie 2.1.4/Aktivita 2.1.4.1: Školstvo/Rozvoj vzdelávania v MŠ</b>						
<b>Hlavné ukazovatele</b>	Kvalitná budova MŠ	Ukazovatele		Počet	2024	2024
		dopadu				



[▲ Návrat na hierarchickú štruktúru](#)

	Ukazovateľ	Definícia	Informačný zdroj/odkaz	Merná jednotka	Východiskový rok/hodnota	Cieľový rok/hodnota
<b>Prioritná oblasť 1: Prírodné bohatstvo</b>						
<b>Opatrenie 3.1.1/Aktivita 3.1.1.1: Ochrana pôdy a ovzdušia/Ochrana a racionálne využívanie pôd - ekologické spôsoby pestovania</b>						
<b>Hlavné ukazovatele</b>	Hospodárenie s pôdou	Ukazovatele vplyvu		Plocha	2023	2024
<b>Opatrenie 3.1.1/Aktivita 3.1.1.2: Ochrana pôdy a ovzdušia/Ochrana ovzdušia-sanácia zdroja znečistenia</b>						
<b>Hlavné ukazovatele</b>	Čistota ovzdušia	Ukazovatele vplyvu		Počet	2025	2025

[▲ Návrat na hierarchickú štruktúru](#)

	Ukazovateľ	Definícia	Informačný zdroj/odkaz	Merná jednotka	Východiskový rok/hodnota	Cieľový rok/hodnota
<b>Prioritná oblasť 1: Prírodné bohatstvo</b>						
<b>Opatrenie 3.1.2/Aktivita 3.1.2.1: Povrchová voda/Rozvoj vodohospodárskej infraštruktúry</b>						
<b>Hlavné</b>	Miestny potok	Ukazovatele		Dĺžka	2022	2024



	Ukazovateľ	Definícia	Informačný zdroj/odkaz	Merná jednotka	Východiskový rok/hodnota	Cieľový rok/hodnota
ukazovatele		vplyvu				

▲ [Návrat na hierarchickú štruktúru](#)

	Ukazovateľ	Definícia	Informačný zdroj/odkaz	Merná jednotka	Východiskový rok/hodnota	Cieľový rok/hodnota
<b>Prioritná oblasť 1: Prírodné bohatstvo</b>						
<b>Opatrenie 3.1.3/Aktivita 3.1.3.1: Odpadové hospodárstvo/ Podpora znižovaniu vyvázaných TKO a ekologické nakladanie s odpadmi</b>						
<b>Hlavné ukazovatele</b>	Vývoz a separovanie odpadu	Ukazovatele vplyvu		Váha		
<b>Opatrenie 3.1.3/Aktivita 3.1.3.2: Odpadové hospodárstvo/Environmentálna osвета, výchova a vzdelávanie v súlade s potrebami a trendmi ochrany životného prostredia</b>						
<b>Hlavné ukazovatele</b>	Výchova a vzdelávanie o ochrane prírody	Ukazovatele dopadu		Počet	2022	2026

▲ [Návrat na hierarchickú štruktúru](#)



	Ukazovateľ	Definícia	Informačný zdroj/odkaz	Merná jednotka	Východiskový rok/hodnota	Cieľový rok/hodnota
<b>Prioritná oblasť 1: Prírodné bohatstvo</b>						
<b>Opatrenie 3.1.4/Aktivita 3.1.4.1: Obecné priestranstvá a parky/Revitalizácia parkov, zelených plôch a sprievodnej zelene komunikácií</b>						
<b>Hlavné ukazovatele</b>	Zelená obec	Ukazovatele dopadu		Plocha	2024	2026
<b>Opatrenie 3.1.4/Aktivita 3.1.4.2: Obecné priestranstvá a parky/Údržba a starostlivosť o verejné priestranstvá obce (čistota, kosenie, polievanie, ...)</b>						
<b>Hlavné ukazovatele</b>	Upravená a čistá obec	Ukazovatele vplyvu		Plocha	2022	2026

▲ [Návrat na hierarchickú štruktúru](#)



## FORMULÁR Č. P 4 - FORMULÁR NA PRÍPRAVU PROJEKTOV

<b>Názov projektu</b>	Rozvoj telekomunikačnej infraštruktúry
<b>Garant</b>	Obec Gočovo
<b>Kontaktná osoba garanta</b>	Ing. Milan Mlynár
<b>Partneri garanta</b>	Telekomunikačná spoločnosť
<b>Začatie a ukončenie projektu</b>	2022 až 2022
<b>Stav projektu pred realizáciou</b>	Absencia prístupu na internet vysokou prenosovou rýchlosťou
<b>Cieľ projektu</b>	Sprístupniť vysokorýchlostný internet pre domácnosti aj podnikateľov
<b>Výstupy</b>	
<b>Používatelia</b>	Obyvatelia, podnikateľské subjekty
<b>Indikátory monitoringu</b>	Počet
<b>Zmluvné podmienky</b>	
<b>Riziká</b>	
<b>Poznámky</b>	

▲ [Návrat na hierarchickú štruktúru](#)

<b>Názov projektu</b>	Stabilizácia a rozvoj existujúcich výrobných kapacít (remeslá a poľnohospodárstvo) a progresívne prispôsobovanie ich profilu vývojovým trendom
<b>Garant</b>	Obec Gočovo
<b>Kontaktná osoba garanta</b>	Ing. Milan Mlynár
<b>Partneri garanta</b>	Podnikatelia
<b>Začatie a ukončenie projektu</b>	2024 až 2026
<b>Stav projektu pred realizáciou</b>	Stagnujúci rozvoj výrobných kapacít



<b>Cieľ projektu</b>	Podporiť podnikanie
<b>Výstupy</b>	
<b>Používatelia</b>	Podnikatelia vo výrobnjej sfére
<b>Indikátory monitoringu</b>	Počet
<b>Zmluvné podmienky</b>	
<b>Riziká</b>	
<b>Poznámky</b>	

▲ [Návrat na hierarchickú štruktúru](#)

<b>Názov projektu</b>	Optimalizácia obecnej štruktúry a podpora kvalitných podnikateľských subjektov v oblasti výroby
<b>Garant</b>	Obec Gočovo
<b>Kontaktná osoba garanta</b>	Ing. Milan Mlynár
<b>Partneri garanta</b>	Pracovníci OÚ
<b>Začatie a ukončenie projektu</b>	2022 až 2026
<b>Stav projektu pred realizáciou</b>	Potreba optimalizácie
<b>Cieľ projektu</b>	Podpora podmienok pre podnikanie
<b>Výstupy</b>	
<b>Používatelia</b>	Pracovníci OÚ, podnikatelia
<b>Indikátory monitoringu</b>	Počet
<b>Zmluvné podmienky</b>	
<b>Riziká</b>	
<b>Poznámky</b>	

▲ [Návrat na hierarchickú štruktúru](#)

<b>Názov projektu</b>	Podpora a rozvoj lesného spoločenstva v obci
<b>Garant</b>	Obec Gočovo





<b>Kontaktná osoba garanta</b>	Ing. Milan Mlynár
<b>Partneri garanta</b>	Urbariát
<b>Začatie a ukončenie projektu</b>	2022 až 2026
<b>Stav projektu pred realizáciou</b>	Potreba rozvoja hospodárenia v lesoch
<b>Cieľ projektu</b>	Zveľadiť lesný fond a hospodárnosť lesnej výroby
<b>Výstupy</b>	
<b>Používatelia</b>	Členovia urbariátu
<b>Indikátory monitoringu</b>	Plocha
<b>Zmluvné podmienky</b>	
<b>Riziká</b>	
<b>Poznámky</b>	

▲ [Návrat na hierarchickú štruktúru](#)

<b>Názov projektu</b>	Vybudovanie a rozvoj dopravnej infraštruktúry
<b>Garant</b>	Obec Gočovo
<b>Kontaktná osoba garanta</b>	Ing. Milan Mlynár
<b>Partneri garanta</b>	Dopravná stavebná spoločnosť
<b>Začatie a ukončenie projektu</b>	2023 až 2024
<b>Stav projektu pred realizáciou</b>	Nevyhovujúci technický stav niektorých úsekov miestnych komunikácií
<b>Cieľ projektu</b>	Skvalitniť život v obci
<b>Výstupy</b>	
<b>Používatelia</b>	Obyvatelia
<b>Indikátory monitoringu</b>	Dĺžka
<b>Zmluvné podmienky</b>	
<b>Riziká</b>	



<b>Poznámky</b>	
-----------------	--

▲ [Návrat na hierarchickú štruktúru](#)

<b>Názov projektu</b>	Podpora rozvoja podmienok pre turizmus a agroturizmus vo vidieckom priestore
<b>Garant</b>	Obec Gočovo
<b>Kontaktná osoba garanta</b>	Ing. Milan Mlynár
<b>Partneri garanta</b>	Podnikatelia v službách CR
<b>Začatie a ukončenie projektu</b>	2023 až 2025
<b>Stav projektu pred realizáciou</b>	Nerozvinutý CR
<b>Cieľ projektu</b>	Podporiť služby CR
<b>Výstupy</b>	
<b>Používatelia</b>	Podnikatelia v službách CR, návštevníci, turisti
<b>Indikátory monitoringu</b>	Počet
<b>Zmluvné podmienky</b>	
<b>Riziká</b>	
<b>Poznámky</b>	

▲ [Návrat na hierarchickú štruktúru](#)

<b>Názov projektu</b>	Podpora stabilizácie a zlepšenie obhospodarovania poľných revírov
<b>Garant</b>	Obec Gočovo
<b>Kontaktná osoba garanta</b>	Ing. Milan Mlynár
<b>Partneri garanta</b>	Poľovníci
<b>Začatie a ukončenie projektu</b>	2022 až 2026
<b>Stav projektu pred realizáciou</b>	Nedostatočná starostlivosť o dva poľné revíri v obci
<b>Cieľ projektu</b>	Podporiť ekonomické využívanie poľných revírov ako



	súčasť rozvoja CR
<b>Výstupy</b>	
<b>Používatelia</b>	Návštevníci, poľovníci
<b>Indikátory monitoringu</b>	Plocha
<b>Zmluvné podmienky</b>	
<b>Riziká</b>	
<b>Poznámky</b>	

▲ [Návrat na hierarchickú štruktúru](#)

<b>Názov projektu</b>	Zachovanie kultúrno-historického dedičstva
<b>Garant</b>	Obec Gočovo
<b>Kontaktná osoba garanta</b>	Ing. Milan Mlynár
<b>Partneri garanta</b>	Reštaurátori
<b>Začatie a ukončenie projektu</b>	2023 až 2024
<b>Stav projektu pred realizáciou</b>	Chátrajúci rodný dom
<b>Cieľ projektu</b>	Zachovať rodný dom ako historickú kultúrnu pamiatku
<b>Výstupy</b>	
<b>Používatelia</b>	Návštevníci, obyvatelia
<b>Indikátory monitoringu</b>	Počet
<b>Zmluvné podmienky</b>	
<b>Riziká</b>	
<b>Poznámky</b>	

▲ [Návrat na hierarchickú štruktúru](#)

<b>Názov projektu</b>	Zvýšenie kvality sociálnych služieb
<b>Garant</b>	Obec Gočovo
<b>Kontaktná osoba garanta</b>	Ing. Milan Mlynár



<b>Partneri garanta</b>	Pracovníci OÚ, organizácie oprávnené poskytovať sociálne služby
<b>Začatie a ukončenie projektu</b>	2022 až 2026
<b>Stav projektu pred realizáciou</b>	Potreba skvalitniť sociálne služby
<b>Cieľ projektu</b>	Zlepšiť život oprávneným prijímateľom sociálnych služieb
<b>Výstupy</b>	
<b>Používatelia</b>	Obyvatelia odkázaní na príjem sociálnych služieb
<b>Indikátory monitoringu</b>	Počet
<b>Zmluvné podmienky</b>	
<b>Riziká</b>	
<b>Poznámky</b>	

▲ [Návrat na hierarchickú štruktúru](#)

<b>Názov projektu</b>	Rozvoj vzdelávania v MŠ
<b>Garant</b>	Obec Gočovo
<b>Kontaktná osoba garanta</b>	Ing. Milan Mlynár
<b>Partneri garanta</b>	Stavebná spoločnosť
<b>Začatie a ukončenie projektu</b>	2024 až 2024
<b>Stav projektu pred realizáciou</b>	Zhoršený technický a izolačný stav budovy
<b>Cieľ projektu</b>	Znížiť prevádzkové náklady zateplením stropu
<b>Výstupy</b>	
<b>Používatelia</b>	Deti a učitelia
<b>Indikátory monitoringu</b>	Počet
<b>Zmluvné podmienky</b>	
<b>Riziká</b>	



<b>Poznámky</b>	
-----------------	--

▲ [Návrat na hierarchickú štruktúru](#)

<b>Názov projektu</b>	Riešenie bývania a občianskeho vybavenia so sociálnou štruktúrou
<b>Garant</b>	Obec Gočovo
<b>Kontaktná osoba garanta</b>	Ing. Milan Mlynár
<b>Partneri garanta</b>	Projektant a stavebná spoločnosť
<b>Začatie a ukončenie projektu</b>	2023 až 2026
<b>Stav projektu pred realizáciou</b>	Absencia obecných sociálnych bytov
<b>Cieľ projektu</b>	Zlepšiť kvalitu života a bývania
<b>Výstupy</b>	
<b>Používatelia</b>	Nájomníci v obecnom bytovom dome
<b>Indikátory monitoringu</b>	Počet
<b>Zmluvné podmienky</b>	
<b>Riziká</b>	
<b>Poznámky</b>	

▲ [Návrat na hierarchickú štruktúru](#)

<b>Názov projektu</b>	Podpora kultúrnych aktivít
<b>Garant</b>	Obec Gočovo
<b>Kontaktná osoba garanta</b>	Ing. Milan Mlynár
<b>Partneri garanta</b>	Pracovníci OÚ
<b>Začatie a ukončenie projektu</b>	2022 až 2026
<b>Stav projektu pred realizáciou</b>	Potreba zvýšiť počet organizovaných kultúrnych podujatí
<b>Cieľ projektu</b>	Skvalitniť život a zamedziť sociálnej izolácii



<b>Výstupy</b>	
<b>Používatelia</b>	Obyvatelia
<b>Indikátory monitoringu</b>	Počet
<b>Zmluvné podmienky</b>	
<b>Riziká</b>	
<b>Poznámky</b>	

▲ [Návrat na hierarchickú štruktúru](#)

<b>Názov projektu</b>	Podpora športových verejných podujatí
<b>Garant</b>	Obec Gočovo
<b>Kontaktná osoba garanta</b>	Ing. Milan Mlynár
<b>Partneri garanta</b>	Pracovníci OÚ
<b>Začatie a ukončenie projektu</b>	2022 až 2026
<b>Stav projektu pred realizáciou</b>	Potreba zvýšiť počet organizovaných športových aktivít pre verejnosť
<b>Cieľ projektu</b>	Zvýšiť pohybovú a športovú aktivitu obyvateľov
<b>Výstupy</b>	
<b>Používatelia</b>	Obyvatelia
<b>Indikátory monitoringu</b>	Počet
<b>Zmluvné podmienky</b>	
<b>Riziká</b>	
<b>Poznámky</b>	

▲ [Návrat na hierarchickú štruktúru](#)

<b>Názov projektu</b>	Rozvoj vodohospodárskej infraštruktúry
<b>Garant</b>	Obec Gočovo
<b>Kontaktná osoba garanta</b>	Ing. Milan Mlynár



<b>Partneri garanta</b>	Vodohospodárska spoločnosť
<b>Začatie a ukončenie projektu</b>	2022 až 2024
<b>Stav projektu pred realizáciou</b>	Riziko vyliatia potoka a záplav
<b>Cieľ projektu</b>	Regulácia potoka a odvedenie dažďovej vody
<b>Výstupy</b>	
<b>Používatelia</b>	Obyvatelia
<b>Indikátory monitoringu</b>	Dĺžka
<b>Zmluvné podmienky</b>	
<b>Riziká</b>	
<b>Poznámky</b>	

▲ [Návrat na hierarchickú štruktúru](#)

<b>Názov projektu</b>	Podpora znižovaniu vyvázaných TKO a ekologické nakladanie s odpadmi
<b>Garant</b>	Obec Gočovo
<b>Kontaktná osoba garanta</b>	Ing. Milan Mlynár
<b>Partneri garanta</b>	Spoločnosť oprávnená na vývoz a likvidáciu odpadu
<b>Začatie a ukončenie projektu</b>	až
<b>Stav projektu pred realizáciou</b>	Nedôsledne separovaný TKO
<b>Cieľ projektu</b>	Znižovať množstvo vyvázaného TKO
<b>Výstupy</b>	
<b>Používatelia</b>	Obyvatelia
<b>Indikátory monitoringu</b>	Váha
<b>Zmluvné podmienky</b>	
<b>Riziká</b>	
<b>Poznámky</b>	



▲ [Návrat na hierarchickú štruktúru](#)

<b>Názov projektu</b>	Ochrana a racionálne využívanie pôd - ekologické spôsoby pestovania
<b>Garant</b>	Obec Gočovo
<b>Kontaktná osoba garanta</b>	Ing. Milan Mlynár
<b>Partneri garanta</b>	Podnikatelia v poľnohospodárskej výrobe
<b>Začatie a ukončenie projektu</b>	2023 až 2024
<b>Stav projektu pred realizáciou</b>	Aktívne využívaná pôda
<b>Cieľ projektu</b>	Eko využívanie pôdneho fondu
<b>Výstupy</b>	
<b>Používatelia</b>	Obyvatelia
<b>Indikátory monitoringu</b>	Plocha
<b>Zmluvné podmienky</b>	
<b>Riziká</b>	
<b>Poznámky</b>	

▲ [Návrat na hierarchickú štruktúru](#)

<b>Názov projektu</b>	Revitalizácia parkov, zelených plôch a sprievodnej zelene komunikácií
<b>Garant</b>	Obec Gočovo
<b>Kontaktná osoba garanta</b>	Ing. Milan Mlynár
<b>Partneri garanta</b>	Záhradnícka a sadovnícka spoločnosť
<b>Začatie a ukončenie projektu</b>	2024 až 2026
<b>Stav projektu pred realizáciou</b>	Neobnovené zelené plochy
<b>Cieľ projektu</b>	Skrášliť obecné plochy a parky
<b>Výstupy</b>	





<b>Používatelia</b>	Obyvatelia
<b>Indikátory monitoringu</b>	Plocha
<b>Zmluvné podmienky</b>	
<b>Riziká</b>	
<b>Poznámky</b>	

▲ [Návrat na hierarchickú štruktúru](#)

<b>Názov projektu</b>	Ochrana ovzdušia-sanácia zdroja znečistenia
<b>Garant</b>	Obec Gočovo
<b>Kontaktná osoba garanta</b>	Ing. Milan Mlynár
<b>Partneri garanta</b>	Spoločnosť oprávnená na nakladanie s odpadom
<b>Začatie a ukončenie projektu</b>	2025 až 2025
<b>Stav projektu pred realizáciou</b>	Zdroj znečisťovania ovzdušia - odkalisko Sideritu
<b>Cieľ projektu</b>	Sanácia odkaliska
<b>Výstupy</b>	
<b>Používatelia</b>	Obyvatelia
<b>Indikátory monitoringu</b>	Počet
<b>Zmluvné podmienky</b>	
<b>Riziká</b>	
<b>Poznámky</b>	

▲ [Návrat na hierarchickú štruktúru](#)

<b>Názov projektu</b>	Environmentálna osвета, výchova a vzdelávanie v súlade s potrebami a trendmi ochrany životného prostredia
<b>Garant</b>	Obec Gočovo
<b>Kontaktná osoba garanta</b>	Ing. Milan Mlynár



<b>Partneri garanta</b>	Pracovníci OÚ, ochrancovia prírody
<b>Začatie a ukončenie projektu</b>	2022 až 2026
<b>Stav projektu pred realizáciou</b>	Nedôsledné separovanie odpadu
<b>Cieľ projektu</b>	Znižovať množstvo vyvázaného TKO, chrániť prírodu
<b>Výstupy</b>	
<b>Používatelia</b>	Obyvatelia
<b>Indikátory monitoringu</b>	Počet
<b>Zmluvné podmienky</b>	
<b>Riziká</b>	
<b>Poznámky</b>	

▲ [Návrat na hierarchickú štruktúru](#)

<b>Názov projektu</b>	Údržba a starostlivosť o verejné priestranstvá obce (čistota, kosenie, polievanie, ...)
<b>Garant</b>	Obec Gočovo
<b>Kontaktná osoba garanta</b>	Ing. Milan Mlynár
<b>Partneri garanta</b>	Pracovníci OÚ, nezamestnaní v rámci verejno-prospešných prác
<b>Začatie a ukončenie projektu</b>	2022 až 2026
<b>Stav projektu pred realizáciou</b>	Nedostatočná údržba verejných priestranstiev
<b>Cieľ projektu</b>	Udržiavané obecné priestranstvá
<b>Výstupy</b>	
<b>Používatelia</b>	Obyvatelia
<b>Indikátory monitoringu</b>	Plocha
<b>Zmluvné podmienky</b>	
<b>Riziká</b>	



<b>Poznámky</b>	
-----------------	--

▲ [Návrat na hierarchickú štruktúru](#)



# REALIZAČNÁ ČASŤ

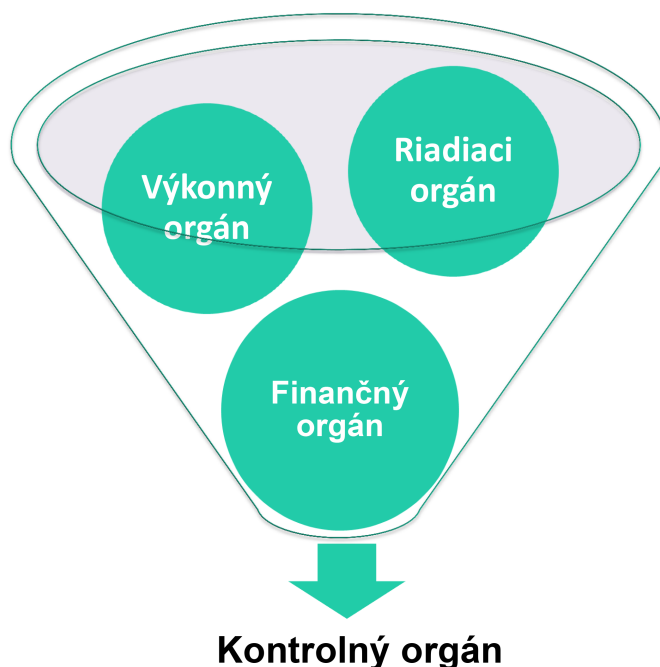
---

Realizačná časť je zameraná na popis postupov inštitucionálneho a organizačného zabezpečenia realizácie PHRSR. Ďalej obsahuje systém monitorovania a hodnotenia plnenia programu na základe stanovených merateľných ukazovateľov a vecný a časový harmonogram realizácie programu formou akčných plánov.



## 5.1 INŠTITUCIONÁLNE A ORGANIZAČNÉ ZABEZPEČENIE

Inštitucionálne a organizačné parametre definuje zákon NR SR č. 369/1990 Z. z., o obecnom zriadení v znení neskorších predpisov. Obec podľa novely zákona č. 539/2008: spracúva, schvaľuje, riadi a pravidelne vyhodnocuje plnenie PHRSR, poskytuje súčinnosť pri príprave a realizácii PHRSR VÚC v území regiónu, poskytuje súčinnosť pri príprave regionálnych operačných programov a spolupracuje pri zabezpečovaní rozvojových spoločných zámerov. Do procesu zabezpečenia realizácie jednotlivých opatrení sú zapojené štyri organizačné zložky:



Riadiacim orgánom, zodpovedným za zabezpečenie realizácie PHRSR, je starosta a obecné zastupiteľstvo. Orgán navrhuje, riadi a zlepšuje procesy rozvoja s cieľom podporovať politiku a stratégiu definovanú v schválenom programovom dokumente tak, aby ním zabezpečované činnosti boli s ostatnými orgánmi koordinované a prispievali k efektívnosti a účinnosti podpory rozvoja aktivít na území obce.

Výkonným orgánom sú poverení pracovníci. Jedná sa zároveň aj o externé firmy, ktoré budú vykonávať plnenie jednotlivých aktivít a rozvojových cieľov riešeného územia.

Finančným orgánom je hlavná účtovníčka/účtovník riešeného územia. Dohliada na spracovanie všetkých dokumentov do účtovníctva a administratívy riešeného územia.



Kontrolný orgán je zastúpený hlavným kontrolórom/hlavnou kontrolórkou riešeného územia. Ten dohliada na vykonávanie jednotlivých aktivít na obecnej úrovni. Jeho úlohou je kontrolovať naplnenie jednotlivých opatrení a vypracovávať správu o kontrole.

**FORMULÁR Č. R 2 - KRITÉRIÁ HODNOTENIA PHRSR**

Skupina kritérií/Kritérium	Váha kritéria/Body	Rozsah bodového hodnotenia	Poznámka
Obsah dokumentu	3	0-4	Dokument spĺňa potrebné náležitosti, avšak neobsahuje všetky doplnkové formuláre.
Zrozumiteľnosť dokumentu	3	0-4	Dokument je po odbornej stránke zrozumiteľný, avšak niektoré časti sú zbytočne zložito písané pre laickú verejnosť.
Prehľadnosť dokumentu	4	0-4	Dokument má jasnú štruktúru a atraktívny dizajn.
Väzby dokumentu na iné strategické dokumenty na miestnej, regionálnej a národnej úrovni	2	0-4	PHRSR nadväzuje len na základné strategické dokumenty VÚC (územný plán a PHRSR).
Súlad navrhovanej stratégie s potenciálom územia	4	0-4	Zvolená stratégia je ideálna vzhľadom k potenciálu daného územia.
Postupy monitorovania a hodnotenia	3	0-4	Jednotlivé kroky monitorovania a hodnotenia spĺňajú všetky náležitosti, ale sú popísané príliš všeobecne.



Skupina kritérií/Kritérium	Váha kritéria/ Body	Rozsah bodového hodnotenia	Poznámka
Iné...	...	0-4	...

## FORMULÁR Č. R 1 - AKČNÝ PLÁN

Akčný plán pre oblasť 1.1 Infraštruktúra				
Opatrenie, aktivita	Termín (rok)	Zodpovedný	Financovanie	Ukazovateľ výstupu
<b>Opatrenie 1.1.1: Technická infraštruktúra</b>				
Aktivita 1.1.1.1: Rozvoj telekomunikačnej infraštruktúry	2022 až 2022	Obec Gočovo	Náklady budú uvedené v projekte	Počet - 2022
<b>Opatrenie 1.1.2: Dopravná infraštruktúra</b>				
Aktivita 1.1.2.1: Vybudovanie a rozvoj dopravnej infraštruktúry	2023 až 2024	Obec Gočovo	100 000 €	Dĺžka - 2024

▲ [Návrat na hierarchickú štruktúru](#)

Akčný plán pre oblasť 1.2 Podnikanie				
Opatrenie, aktivita	Termín (rok)	Zodpovedný	Financovanie	Ukazovateľ výstupu
<b>Opatrenie 1.2.1: Cestovný ruch</b>				
Aktivita 1.2.1.1: Podpora rozvoja podmienok pre turizmus a agroturizmus vo vidieckom priestore	2023 až 2025	Obec Gočovo	3 000 €	Počet - 2025
<b>Opatrenie 1.2.2: Stabilizácia a podpora</b>				



Akčný plán pre oblasť 1.2 Podnikanie				
Opatrenie, aktivita	Termín (rok)	Zodpovedný	Financovanie	Ukazovateľ výstupu
Aktivita 1.2.2.1: Stabilizácia a rozvoj existujúcich výrobných kapacít (remeslá a poľnohospodárstvo) a progresívne prispôsobovanie ich profilu vývojovým trendom	2024 až 2026	Obec Gočovo	6 000 €	Počet - 2026
Aktivita 1.2.2.2: Optimalizácia obecnej štruktúry a podpora kvalitných podnikateľských subjektov v oblasti výroby	2022 až 2026	Obec Gočovo	5 000 €	Počet - 2026
Aktivita 1.2.2.3: Podpora a rozvoj lesného spoločenstva v obci	2022 až 2026	Obec Gočovo	5 000 €	Plocha - 2026
Aktivita 1.2.2.4: Podpora stabilizácie a zlepšenie obhospodarovania poľovných revírov	2022 až 2026	Obec Gočovo	5 000 €	Plocha - 2026

▲ [Návrat na hierarchickú štruktúru](#)





Akčný plán pre oblasť 2.1 Služby obce				
Opatrenie, aktivita	Termín (rok)	Zodpovedný	Financovanie	Ukazovateľ výstupu
<b>Opatrenie 2.1.1: Kultúra</b>				
Aktivita 2.1.1.1: Zachovanie kultúrno-historického dedičstva	2023 až 2024	Obec Gočovo	Náklady budú uvedené v projekte	Počet - 2024
Aktivita 2.1.1.2: Podpora kultúrnych aktivít	2022 až 2026	Obec Gočovo	10 000 €	Počet - 2026
<b>Opatrenie 2.1.2: Športovanie</b>				
Aktivita 2.1.2.1: Podpora športových verejných podujatí	2022 až 2026	Obec Gočovo	10 000 €	Počet - 2026
<b>Opatrenie 2.1.3: Zdravie a sociálne služby</b>				
Aktivita 2.1.3.1: Zvýšenie kvality sociálnych služieb	2022 až 2026	Obec Gočovo	10 000 €	Počet - 2026
Aktivita 2.1.3.2: Riešenie bývania a občianskeho vybavenia so sociálnou štruktúrou	2023 až 2026	Obec Gočovo	Náklady budú uvedené v projekte	Počet - 2026
<b>Opatrenie 2.1.4: Školstvo</b>				
Aktivita 2.1.4.1: Rozvoj vzdelávania v MŠ	2024 až 2024	Obec Gočovo	50 000 €	Počet - 2024

▲ [Návrat na hierarchickú štruktúru](#)



Akčný plán pre oblasť 3.1 Prírodné bohatstvo				
Opatrenie, aktivita	Termín (rok)	Zodpovedný	Financovanie	Ukazovateľ výstupu
<b>Opatrenie 3.1.1: Ochrana pôdy a ovzdušia</b>				
Aktivita 3.1.1.1: Ochrana a racionálne využívanie pôd - ekologické spôsoby pestovania	2023 až 2024	Obec Gočovo	2 000 €	Plocha - 2024
Aktivita 3.1.1.2: Ochrana ovzdušia-sanácia zdroja znečistenia	2025 až 2025	Obec Gočovo	Náklady budú uvedené v projekte	Počet - 2025
<b>Opatrenie 3.1.2: Povrchová voda</b>				
Aktivita 3.1.2.1: Rozvoj vodohospodárskej infraštruktúry	2022 až 2024	Obec Gočovo	Náklady budú uvedené v projekte	Dĺžka - 2024
<b>Opatrenie 3.1.3: Odpadové hospodárstvo</b>				
Aktivita 3.1.3.1: Podpora znižovaniu vyvážených TKO a ekologické nakladanie s odpadmi	až	Obec Gočovo	5 000 €	Váha -
Aktivita 3.1.3.2: Environmentálna osвета, výchova a vzdelávanie v súlade s potrebami a trendmi ochrany životného prostredia	2022 až 2026	Obec Gočovo	5 000 €	Počet - 2026



Akčný plán pre oblasť 3.1 Prírodné bohatstvo				
Opatrenie, aktivita	Termín (rok)	Zodpovedný	Financovanie	Ukazovateľ výstupu
<b>Opatrenie 3.1.4: Obecné priestranstvá a parky</b>				
Aktivita 3.1.4.1: Revitalizácia parkov, zelených plôch a sprievodnej zelene komunikácií	2024 až 2026	Obec Gočovo	6 000 €	Plocha - 2026
Aktivita 3.1.4.2: Údržba a starostlivosť o verejné priestranstvá obce (čistota, kosenie, polievanie, ...)	2022 až 2026	Obec Gočovo	15 000 €	Plocha - 2026

▲ [Návrat na hierarchickú štruktúru](#)

## 5.2 MONITOROVANIE A HODNOTENIE

Program hospodárskeho rozvoja a sociálneho rozvoja (PHRSR) je živý dokument. V záujme efektívneho a koordinovaného postupu by mali byť jednotlivé navrhované projekty z rozvojovej stratégie (Formulár č. S 1 - Hierarchia strategických cieľov) pravidelne kontrolované a vyhodnocované (odporúča sa v intervale 6 – 12 mesiacov, podľa uváženia). Monitoring stratégie v súlade s navrhovanou organizačnou štruktúrou je zabezpečovaný na dvoch základných úrovniach. Prvou je získavanie a prvotné spracovanie informácií z terénu.

Na jednej strane je potrebné sledovať realizované a pripravované aktivity, na druhej strane ukazovatele pôsobenia a dopadov implementácie PHRSR na život obyvateľov v obci a jej celkový rozvoj. Tieto úlohy môžu zabezpečovať iba pracovníci aktívni priamo v teréne. Odporúča sa zabezpečiť systém (skupinu pracovníkov, aktivistov) spolupracujúcich na tejto úlohe. K zabezpečeniu monitoringu je potrebné spracovať systém kritérií, ukazovateľov a metodiku



monitoringu tak, aby bolo možné reálne vyhodnocovať prebiehajúce procesy. Druhou úrovňou je odborné vyhodnocovanie informácií a sledovanie plnenia cieľov a priorít. Monitorovanie plnenia PHRSR bude stálym a dlhodobým procesom, zameraným na sledovanie kvalitatívnych a kvantitatívnych zmien pomocou vybraných ukazovateľov. Jeho cieľom bude získavanie informácií o skutočnom plnení opatrení, zameraných na zmenu negatívneho vývoja, resp. o potrebe zmeniť ich výber alebo spôsob realizácie. Stabilizovať zásady procesu monitorovania umožní priebežná i etapovitá kontrola realizácie programu. Nevyhnutnou podmienkou monitoringu je organizačné a metodické zabezpečenie riešenia operatívnych problémov a z nich vyplývajúce zmenové riadenie. Monitorovanie plnenia PHRSR bude obsahovať nasledovné činnosti:

- každoročné hodnotenie napĺňania cieľov stanovených v PHRSR
- vyhodnotenie dosiahnutých výsledkov ako popis stupňa realizovaných cieľov a opatrení
- vyhodnotenie dopadov aktivít na obec a jej rozvoj

Uvedené činnosti, uskutočnené v procese monitorovania, umožnia zhodnotiť postup v realizácii plánovaných úloh. Tento proces znamená sledovanie výstupov, financovanie jednotlivých činností, projektov alebo etáp. Monitorovanie sa uskutočňuje prostredníctvom ukazovateľov, ktoré sa vzťahujú na špecifické ciele, objasňujú stav implementácie, výsledkov a dopadov a poukazujú na dosiahnutý vývoj vo vzťahu k finančnému plánu.

Cieľom monitorovania, ktoré by malo byť vykonávané pracovnými skupinami, bude zabezpečiť konzistentné, pravdivé a pravidelné informácie o realizovaných a ukončených projektoch. Vhodným spôsobom na realizáciu monitoringu sú kvantitatívne (merateľné) ukazovatele úspešnosti, ktoré dávajú jednoznačnú odpoveď na stupeň alebo mieru naplnenia projektu v danom časovom období. Spôsob práce pracovnej skupiny, uskutočňujúcej monitorovanie a hodnotenie, vyplynie zo samotného charakteru projektu.

Zmyslom procesu hodnotenia je sumarizovať výstupy získané monitorovaním projektov na získanie informácií o účinnosti a efektívnosti vynaložených nákladov. Tieto informácie sa transformujú do monitorovacích a hodnotiacich správ, ktoré sa prerokovávajú na zasadnutiach obecného zastupiteľstva, resp. komisie pre rozvoj obce.

Proces hodnotenia využíva ako svoje vstupy všetky dáta získavané v procese monitorovania. Výstupom procesu hodnotenia, resp. celého procesu monitorovania a hodnotenia, sú hodnotiace



a monitorovacie správy. Hodnotenie je vykonávané pravidelne za účelom merania efektivity voči cieľom projektov. Vykonáva sa v priebehu realizácie jednotlivých projektov a taktiež po ich ukončení. Posudzuje sa hlavne vecná stránka a vzniknuté problémy. Riešenie prioritných problémov sa posudzuje s použitím kritérií voči stanoveným ukazovateľom. Hodnotenie znamená kritické a objektívne overovanie. Plní funkciu spätnej väzby. Hodnotenie sa opiera o monitorovacie činnosti, ktoré mu poskytujú nevyhnutné informácie.

Základné monitorovacie ukazovatele plnenia programu hospodárskeho rozvoja a sociálneho rozvoja:

- počet pripravených investičných aktivít
- počet zrealizovaných investičných aktivít
- objem zrealizovaných investičných aktivít
- objem získaných prostriedkov z externých zdrojov
- objem aktivizovaných vnútorných zdrojov
- miera zapojenia obyvateľov a ostatných aktérov do aktivít PHRSR
- miera skvalitnenia poskytovaných služieb v riešenom území
- počet a rozsah poskytovaných služieb v riešenom území
- miera zvýšenia kvality a pripravenosti ľudských kapacít v riešenom území
- miera zvýšenia návštevnosti riešeného územia
- miera zviditeľnenia sa riešeného územia v regióne, v SR a EÚ
- počet a kvalita zrealizovaných občianskych aktivít
- miera skvalitnenia života obyvateľov riešeného územia

## FORMULÁR Č. R 5 - PLÁN HODNOTENIA A MONITOROVANIA

Typ hodnotenia	Vykonať prvýkrát	Dôvod vykonania/periodicita
<b>Strategické hodnotenie</b>	Dlhodobé, vopred naplánované a hĺbkové. Jeho súčasťou by mali byť diskusie a konzultácie o naplnených a nenaplnených cieľoch. Dátum (rok), kedy sa má	Zistenie stavu dokumentu k reálnemu stavu riešeného územia, čo sa naplnilo a čo nenaplnilo, riešenia príp. vzniknutých problémov a pod.



Typ hodnotenia	Vykonať prvýkrát	Dôvod vykonania/periodicita
	vykonať prvý krát, si určí samospráva riešeného územia sama.	Periodicita, resp. pravidelné opakovanie, je vhodná raz ročne.
<b>Operatívne hodnotenie</b>	Vykonáva sa pravidelnejšie a častejšie, je založené na krátkodobej báze. Dátum (mesiac a rok), kedy sa má vykonať prvý krát, si určí samospráva riešeného územia sama.	Hodnotia sa jednotlivé aspekty PHRSR, najmä realizácia jednotlivých projektov a ich vplyv na samotné riešené územie. Vykonáva sa ideálne viac krát ročne (min. 2-krát).
<b>Tematické hodnotenie časti PHRSR</b>	Realizuje sa na konkrétnu časť dokumentu (obvykle strategickú), v rámci ktorej sa identifikujú možné problémy. Dátum (mesiac a rok), kedy sa má vykonať prvý krát, si určí samospráva riešeného územia sama.	Hodnotí sa vybraná časť dokumentu alebo konkrétny projektový zámer, napr. v prípade, keď je považovaný za rizikový, čo vyplýva z predchádzajúcej monitorovacej správy. Periodicitu si určí samospráva riešeného územia sama.
<b>Ad hoc mimoriadne hodnotenie</b>	Ad hoc, alebo tzv. hodnotenie „za horúca“, sa vykonáva podľa aktuálnej potreby, ak si to vyžiada situácia (napr. vznikne nečakaný problém). Nie je vopred stanovené, kedy sa má realizovať prvý krát.	Vykonáva sa podľa aktuálnej potreby, ktorá vznikla nečakaným odklonením sa od stanovených cieľov, plánovaných hodnôt alebo pri návrhu zmeny obsahovej štruktúry dokumentu. Nepravidelná periodicita, podľa potreby.
<b>Ad hoc hodnotenie</b>	Podobne ako mimoriadne hodnotenie, len sa určí, či je	Vykonáva sa na základe rozhodnutia starostu/primátora,



Typ hodnotenia	Vykonať prvýkrát	Dôvod vykonania/periodicita
celého PHRSR alebo jeho časti	zamerané na vybranú časť, alebo celý dokument. Nie je vopred stanovené, kedy sa má realizovať prvý krát.	kontrolného orgánu obce/mesta, podnetu poslancov, príp. na základe protokolu Národného kontrolného úradu SR. Nepravidelná periodicita, podľa potreby.

**FORMULÁR Č. R 6 - KOMUNIKAČNÝ PLÁN PRE FÁZU REALIZÁCIE PHRSR**

Časový rámec	Miesto konania	Cieľová skupina	Forma	Téma, ciele	Vstupné údaje	Výstupy
5/2022	obecný úrad	poslanci	rokovanie	návrh rozpočtu k vybraným projektom PHRSR	rozpočet obce na rok 2022	finálny rozpočet k vybraným projektom



# FINANČNÁ ČASŤ

---

Finančná časť obsahuje finančné zabezpečenie jednotlivých opatrení a aktivít. Táto časť obsahuje indikatívny finančný plán na celé obdobie realizácie PHRSR, model viaczdrojového financovania jednotlivých opatrení, aktivít (projektov) za účasti partnerov v území, hodnotiacu tabuľku pre výber projektov a výnosovo-nákladovú analýzu.





Finančné vyčíslenie jednotlivých aktivít sa v PHRSR uvádza pri väčšine opatrení a aktivít, potrebných na naplnenie cieľov programu. Tie sú stanovené odhadom, konečné rozpočty budú súčasťou vykonávacích plánov. Pri schvaľovaní financovania jednotlivých úloh sa bude prihliadať na ich dôležitosť a dopad hospodársky, environmentálny a sociálny na rozvoj obce. Viaceré úlohy sa môžu realizovať v rámci bežnej prevádzky, v rámci vlastných kapacít samosprávy, ale mnohé zase vyžadujú náročnejšie finančné a personálne zdroje a spoluprácu s inými subjektmi.

Potenciálne zdroje na realizáciu opatrení a aktivít PHRSR sú:

- vlastné zdroje, rozpočet obce,
- bankové úvery,
- štátne dotácie z účelových fondov,
- financie z Národných projektov,
- štrukturálne fondy,
- nadácie, neinvestičné fondy,
- účelové fondy zahraničných zastupiteľstiev v SR,
- sponzoring podnikateľov, firiem, bankového sektora, súkromných osôb,
- združovanie prostriedkov verejnej a neverejnej sféry,
- a iné.

Oblasť	Rok 2022	Rok 2023	Rok 2024	Rok 2025	Rok 2026	Spolu
Hospodárska						
Sociálna						
Environmentálna						



# ZÁVER

---



## 7.1 ZHRNUTIE DOSIAHNUTÝCH VÝSLEDKOV

### FORMULÁR Č. Z 1 - SCHVÁLENIE PHRSR

Schválenie PHRSR	
<b>Dokument</b>	<p><b>Názov:</b> Program hospodárskeho rozvoja a sociálneho rozvoja obce Gočovo na roky 2022 - 2026</p> <p>Štruktúra:</p> <ol style="list-style-type: none"> <li><b>Úvod</b> – základná charakteristika a význam spracovania dokumentu.</li> <li><b>Analytická časť</b> – analýza riešeného územia v 3 kľúčových oblastiach (socioekonomickej, územno-technickej a prírodno-environmentálnej).</li> <li><b>Strategická časť</b> – určuje hlavné ciele, priority a opatrenia potrebné pre ďalší rozvoj riešeného územia, pri rešpektovaní princípov regionálnej politiky, v záujme dosiahnutia udržateľného rozvoja územia.</li> <li><b>Programová časť</b> – definuje strategické prioritné rozvojové oblasti riešeného územia a určuje zoznam opatrení, potrebných na zabezpečenie realizácie tohto dokumentu.</li> <li><b>Realizačná časť</b> – je zameraná na popis inštitucionálneho a organizačného zabezpečenia a obsahuje informácia o monitorovaní a hodnotení, ktoré je potrebné pravidelne realizovať. Okrem toho táto časť obsahuje Akčný plán rozvoja obce/mesta (Formulár R 6).</li> <li><b>Finančná časť</b> – obsahuje finančnú časť, ktorá definuje zabezpečenie jednotlivých aktivít a opatrení, zdroje financovania a organizačnú stránku realizácie PHRSR</li> <li><b>Záver</b> – obsahuje informácie o schválení dokumentu.</li> </ol>



Schválenie PHRSR	
<b>Spracovanie</b>	<p><b>Forma spracovania:</b> prostredníctvom webovej aplikácie E-PRO</p> <p><b>Obdobie spracovania:</b> 04 - 05 / 2022</p> <p><b>Riadiaci tím:</b> Ing. Milan Mlynár, starosta obce Gočovo</p> <p><b>Externá odborná spolupráca:</b> PROROZVOJ, s. r. o., poskytovateľ a prevádzkovateľ webovej aplikácie E-PRO</p> <p><b>Účasť verejnosti a komunikácia s verejnosťou:</b> prieskum verejnej mienky, webová stránka obce, Dotazník</p> <p><b>Náklady na spracovanie:</b> suma za licenciu oprávňujúcu používať webovú aplikáciu E-PRO na vytvorenie tohto dokumentu</p>
<b>Prerokovanie</b>	<p><b>Prerokovanie v orgánoch samosprávy:</b> kedy prebehlo (deň/mesiac/rok), kto sa zúčastnil (výbory, komisie, rada)</p> <p><b>Verejné pripomienkovanie:</b> kedy prebiehalo (deň/mesiac/rok)</p>
<b>Schválenie</b>	<p><b>Návrh na uznesenie zastupiteľstva:</b> Na prijatie uznesenia obecného zastupiteľstva je potrebný súhlas nadpolovičnej väčšiny prítomných poslancov; na prijatie nariadenia je potrebný súhlas trojpätinovej väčšiny prítomných poslancov. Nariadenie a uznesenie obecného zastupiteľstva podpisuje starosta najneskôr do 10 dní od ich schválenia obecným zastupiteľstvom.</p>