



2026 - 2030

HINCOVCE

PROGRAM HOSPODÁRSKEHO ROZVOJA A SOCIÁLNEHO ROZVOJA

E-PRO
OBCE-EPRO.SK





OBSAH

1. ÚVOD	6
1.1. Charakteristika dokumentu	7
1.2. Hodnotenie predchádzajúceho PHRSR	10
1.3. Zapojenie verejnosti	10
2. ANALYTICKÁ ČASŤ	12
2.1. Charakteristika územia.....	13
2.2. História	14
2.3. Poslanie dokumentu.....	14
2.4. Socioekonomická analýza	14
2.4.2. Rozvojový potenciál	15
2.4.3. Demografické ukazovatele	15
2.4.4. Hospodárstvo a ekonomika	18
2.4.5. Finančná situácia	19
2.4.6. Podnikateľské a nepodnikateľské subjekty	21
2.4.7. Občianska vybavenosť	23
2.4.8. Bývanie.....	23
2.4.9. Školstvo	24
2.4.10. Zdravotníctvo a sociálne služby	24
2.4.11. Šport a rekreácia.....	24
2.4.12. Kultúra	25
2.4.13. Cestovný ruch a infraštruktúra pre turistov.....	25
2.4.14. Medzinárodný kontext a partnerstvá	25
2.4.15. Zhrnutie socioeconomickej analýzy	25
2.5. Územno-technická analýza	26
2.5.2. Rozvojové osi.....	26
2.5.3. Dopravná infraštruktúra	27



2.5.4. Technická infraštruktúra.....	31
2.5.5. Limity využitia územia	34
2.5.6. Zhrnutie územno-technickej analýzy	35
2.6. Prírodno-environmentálna analýza.....	35
2.6.1. Ovzdušie	35
2.6.2. Vodné toky a plochy	36
2.6.3. Pôda	37
2.6.4. Hluk	37
2.6.5. Žiarenie	37
2.6.6. Odpadové hospodárstvo	39
2.6.7. Zeleň.....	39
2.6.8. Reliéf.....	40
2.6.9. Geomorfologické členenie.....	41
2.6.10. Geologické podložie	42
2.6.11. Klimatické podmienky.....	42
2.6.12. Rastlinstvo	43
2.6.13. Živočíšstvo	43
2.6.14. Životné prostredie	44
2.6.15. Ochrana prírody a krajiny.....	44
2.6.16. Limity využitia územia a potenciálne rozvojové plochy.....	46
2.6.17. Zhrnutie prírodno-environmentálnej analýzy.....	46
2.7. SWOT analýza	46
2.8. Matica vzájomných väzieb SWOT analýzy.....	49
3. STRATEGICKÁ ČASŤ.....	51
3.1. Opis rozvojovej stratégie.....	52
4. PROGRAMOVÁ ČASŤ.....	55
5. REALIZAČNÁ ČASŤ	80



5.1. Inštitucionálne a organizačné zabezpečenie.....	81
5.2. Monitorovanie a hodnotenie.....	87
6. FINANČNÁ ČASŤ	92
7. ZÁVER.....	94
7.1. Zhrnutie dosiahnutých výsledkov	95



PRÍHOVOR

Vážení obyvatelia, návštevníci a priaznivci našej obce!

Predkladáme Vám Program hospodárskeho rozvoja a sociálneho rozvoja (PHRSR) Hincovce na roky 2026 – 2030. Tento strategický dokument a územno-plánovacia dokumentácia predstavujú dva najzákladnejšie a najdôležitejšie strategické a plánovacie dokumenty na úrovni každej jednej samosprávy v Slovenskej republike. Ich schválením v obecnom zastupiteľstve sa stávajú záväznými nástrojmi strategického, plánovitého a systémového riadenia rozvoja našej obce.

Predkladaný dokument je základným strednodobým plánovacím dokumentom podpory regionálneho rozvoja a regionálnej politiky na lokálnej úrovni. Priamo nadväzuje na strategické a programové dokumenty na vyššej regionálnej a najvyššej národnej úrovni. Dokument rešpektuje lokálne špecifiká územia a práve z ich analýzy stanovuje rozvojové opatrenia a aktivity, ktorých schválením sa obec zaväzuje k ich plneniu.



ZÁKLADNÉ ÚDAJE

FORMULÁR Č. Ú 7 - TITULNÁ STRANA DOKUMENTU PHRSR

Názov:	Program hospodárskeho rozvoja a sociálneho rozvoja obce Hincovce na roky 2026 - 2030
Územné vymedzenie:	Košický kraj, obec Hincovce
Územný plán obce / VÚC schválený:	obec nemá schválený územný plán
Dátum schválenia PHRSR:	
Dátum platnosti:	platný na roky 2026 - 2030
Verzia:	2.0
Publikovaný verejne:	

DOPLŇUJÚCE INFORMÁCIE

Základné identifikačné údaje	
Názov obce	Hincovce
Kraj	Košický kraj
Okres	Spišská Nová Ves
Rozloha katastrálneho územia	648,8 ha
Starosta obce	Anna Filipová
Kontaktné informácie	
Tel. č.	Obecný úrad: 053/4495220
	Mobil: 0908 987 114
E-mail	obec.hincovce@gmail.com
Webová stránka obce	www.obechincovce.sk



ÚVOD

Úvodná časť obsahuje základné informácie o programe hospodárskeho rozvoja a sociálneho rozvoja. Je tu možné nájsť informácie zo zákona, štruktúru dokumentu a taktiež hodnotenie predchádzajúceho dokumentu.



1.1 CHARAKTERISTIKA DOKUMENTU

Program hospodárskeho rozvoja a sociálneho rozvoja (PHRSR) je základný strednodobý programový dokument podpory regionálneho rozvoja pre jednotlivé obce/mestá. Je vypracovaný na základe zákona NR SR č. 539/2008 Z.z. o podpore regionálneho rozvoja v platnom znení. Zákonom NR SR č. 309/2014 Z.z. sa mení a dopĺňa tento zákon. Tento dokument je vypracovaný podľa najnovšej platnej metodiky (verzia k 31. júlu 2014), ktorá bola schválená vládou Slovenskej republiky 18. júna 2014 a ktorej úloha je usmerňovať proces tvorby spracovania tohto programového dokumentu.

FORMULÁR Č. Ú 1 – ZÁMER SPRACOVANIA PHRSR

Zámer spracovania PHRSR	
Názov dokumentu	Program hospodárskeho rozvoja a sociálneho rozvoja obce Hincovce
Forma spracovania	Spracovanie prostredníctvom webovej aplikácie E-PRO
Riadenie procesu spracovania	<ul style="list-style-type: none"> • Anna Filipová, starostka obce Hincovce • Poradný tím PROROZVOJ • Zapojenie a informovanie verejnosti - prieskum verejnej mienky, informovanie prostredníctvom webovej stránky obce, Dotazník
Obdobie spracovania	10 - 11 / 2025
Financovanie spracovania	Financovanie z interných zdrojov - rozpočet obce.

Vypracovanie PHRSR je dôležité pre dosiahnutie využitia strategického plánovania na území obce, lepšiu implementáciu rozvojových aktivít a zvyšovanie konkurencieschopnosti a efektivity pri čerpaní z fondov Európskej únie v rámci aktuálnych operačných programov. V prípade tvorby tohto programového dokumentu je dôležitá participácia verejnosti v procese tvorby PHRSR, čím sa zabezpečí spätná väzba a dosiahne sa konsenzu. Participovaním obyvateľov a záujmových skupín sa dosiahne vhodná implementácia rozvojových aktivít, ktoré podporia všeobecnú atraktivitu



územia obce. Pri stanovovaní cieľov a rozvojových aktivít je nutné prihliadať na ciele a priority dokumentu Národná stratégia regionálneho rozvoja Slovenskej republiky.

Základné princípy tvorby programu hospodárskeho rozvoja a sociálneho rozvoja:

- Založenie na kvalitných a overených dátach
- Komplexná analýza v troch kľúčových oblastiach (socioekonomická, územno-technická a prírodno-environmentálna)
- Participovanie verejnosti v procese tvorby PHRSR
- Vytvorenie partnerstva hlavných aktérov územia
- Vyjadrenie vízie a cieľov v konkrétnych stratégiách a rozvojových projektoch obce

Základná štruktúra programu hospodárskeho rozvoja a sociálneho rozvoja



Podľa zákona NR SR č. 539/2008 je PHRSR definovaný ako:

(1) Strednodobý rozvojový dokument, ktorý je vypracovaný v súlade s cieľmi a prioritami ustanovenými v Národnej stratégii regionálneho rozvoja a zohľadňuje ciele a priority ustanovené v programe hospodárskeho rozvoja a sociálneho rozvoja vyššieho územného celku, na území ktorého sa obec nachádza.

(2) Vypracovanie programu hospodárskeho rozvoja a sociálneho rozvoja zabezpečuje obec pri uplatnení partnerstva.

(3) Program hospodárskeho rozvoja a sociálneho rozvoja, vytvorený v rámci partnerstva, pozostáva z:

a) analytickej časti, ktorá obsahuje komplexné hodnotenie a analýzu východiskovej situácie obce, odhad jej budúceho vývoja, možné riziká a ohrozenia vo väzbe na existujúce stratégie



a koncepcie a využívanie vnútorného potenciálu územia, jeho limitov a rozvoja, definovanie podmienok udržateľného rozvoja obce,

b) strategickej časti, ktorá obsahuje stratégiu rozvoja obce pri zohľadnení jej vnútorných špecifik, určuje hlavné smery, priority a ciele rozvoja obce rešpektovaním princípov regionálnej politiky, s cieľom dosiahnutia vyváženého udržateľného rozvoja územia,

c) programovej časti, ktorá obsahuje najmä zoznam opatrení a aktivít potrebných na zabezpečenie realizácie PHRSR,

d) realizačnej časti, ktorá je zameraná na popis postupov inštitucionálneho zabezpečenia formou partnerstva a organizačné zabezpečenie realizácie PHRSR, systém monitorovania a hodnotenia plnenia PHRSR s ustanovením merateľných ukazovateľov, vecný a časový harmonogram realizácie PHRSR formou akčných plánov,

e) finančnej časti, ktorá obsahuje finančné zabezpečenie jednotlivých opatrení a aktivít, inštitucionálnej a organizačnej stránky realizácie PHRSR.

(4) Aktualizácia PHRSR sa vypracúva podľa potreby.

(5) PHRSR a jeho aktualizáciu schvaľuje obecné zastupiteľstvo.

(6) Schválenie PHRSR, ak jej spracovanie vyžaduje osobitný predpis, je podmienkou na predloženie žiadosti obce o poskytnutie dotácie zo štátneho rozpočtu a z doplnkových zdrojov podľa § 4, ods. 2

FORMULÁR Č. PP 1 - ZOZNAM ANALYZOVANÝCH KONCEPČNÝCH DOKUMENTOV

Názov dokumentu	Platnosť dokumentu	Úroveň dokumentu	Oblasť dát / téma	Zdroje údajov
Národná stratégia regionálneho rozvoja SR (NSRR)	2020 - 2030	národná	regionálny rozvoj	http://www.mp.sk/mvrrfiles/003994a.pdf



1.2 HODNOTENIE PREDCHÁDZAJÚCEHO PHRSR

Plánované aktivity predchádzajúceho PHRSR ktoré boli čiastočne realizované:

Číslo	Názov	Rok	Náklady
1.2.2.1	Vybudovanie a rekonštrukcia chodníkov	2021-2023	39 000 €
2.1.1.1	Vytvorenie oddychovej a kultúrno-spoločenskej zóny - vybudovaný altánok a workout ihrisko	2023-2024	13 000 €
2.1.2.1	Výstavba detského ihriska - zakúpenie nových hracích prvkov	2023	8 000 €
4.1.1.1	Propagácia obce a rekonštrukcia webovej stránky	2021-2025	1 000 €

1.3 ZAPOJENIE VEREJNOSTI

FORMULÁR Č. Ú 3 – METÓDY ZAPOJENIA VEREJNOSTI DO PRÍPRAVY PHRSR

Metóda	Informovanie verejnosti	Získavanie názorov verejnosti	Zohľadnenie názorov verejnosti
Tlačené materiály			
Verejné informačné tabule	X		
Využitie existujúcich médií			



Metóda	Informovanie verejnosti	Získavanie názorov verejnosti	Zohľadnenie názorov verejnosti
Účasť na miestnych aktivitách a podujatiach		X	
Tlačové konferencie			
Stretnutia	X	X	
Vystúpenia v obecnom rozhlase/televízii	X		
Dotazník pre širokú verejnosť	X	X	X
Prieskumy verejnej mienky	X	X	X
Iné aktivity			



ANALYTICKÁ ČASŤ

Analytická časť je zameraná na podrobnú analýzu celého riešeného územia. Je rozdelená na 3 hlavné oblasti: socioekonomickú, územno-technickú a prírodno-environmentálnu analýzu. V analytickej časti sa čitateľ dozvie celú charakteristiku územia a po jej prečítaní si bude môcť vytvoriť o území vlastný obraz.

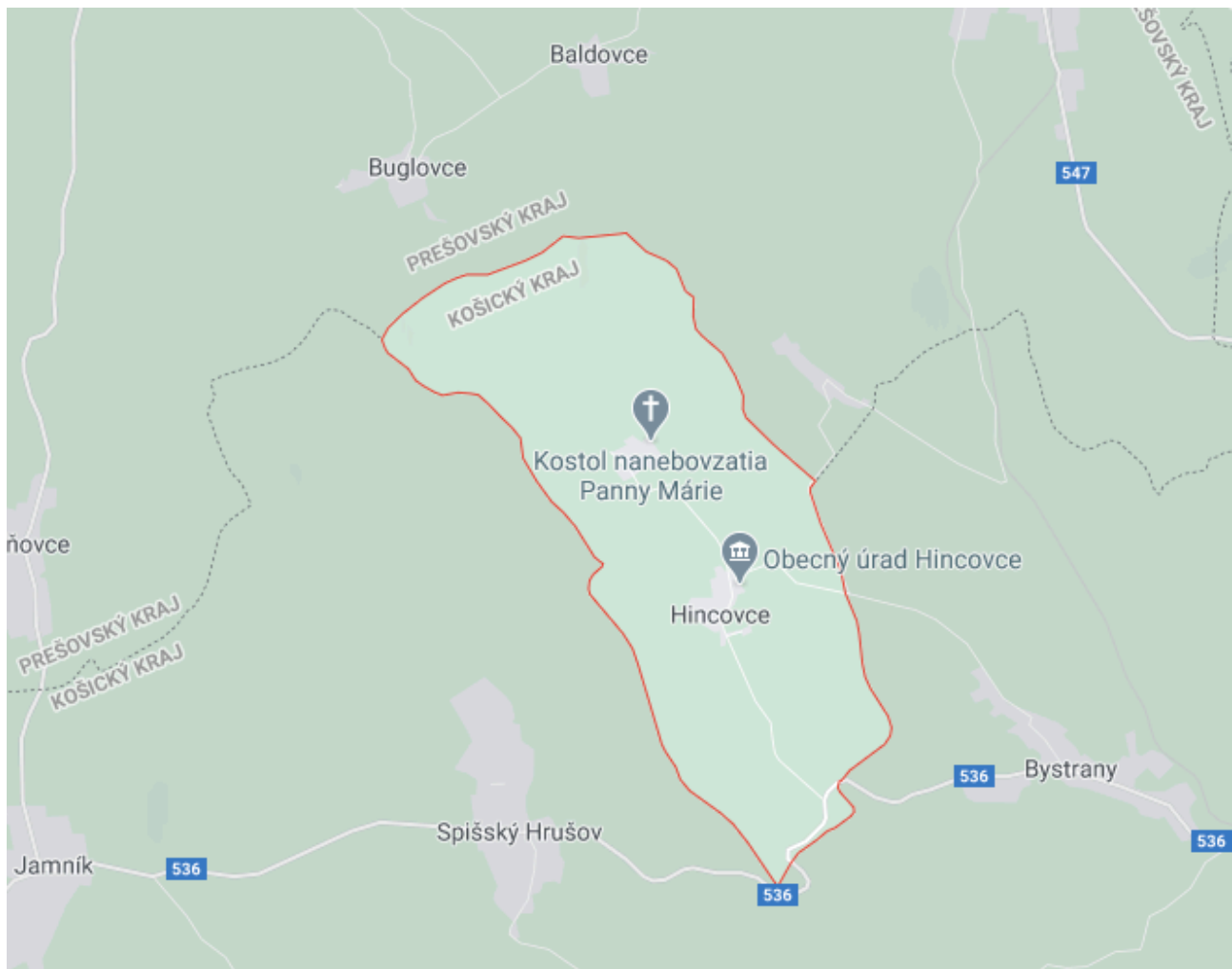


2.1 CHARAKTERISTIKA ÚZEMIA

Obec Hincovce patrí do Košického kraja, okres Spišská Nová Ves a región Spiš. Od mesta Košice je vzdialená 60 km a od mesta Spišská Nová Ves je to 18 km. Nachádza sa v Hornádskej kotline, v údolí potoka Peklisko, v priemernej nadmorskej výške 435 m.n.m., rozloha katastrálneho územia je 649 ha.

Katastrálne územie obce susedí s obcami:

- Bystrany
- Spišský Hrušov
- Buglovce
- Baldovce
- Spišské Podhradie





Geograficky leží obec v južnej časti Hornádskej kotliny v doline potoka Peklisko.

2.2 HISTÓRIA

Obecná kronika je vedená až od 1.7.1933. Staršie informácie o obci sa zachovali len v kronike susednej obce Bystrany, kde je spomínaná obec Hincovce už v roku 1241. Jej predošlé názvy boli Hench, Hangendorff, Henczfalua, Henczowtze, Hinczovcze a Hinzowze (r.1786).

Osada Trstány, ktorá je súčasťou obce Hincovce, bola obývaná už pred vpádom Tatárov. Gróf Holender založil v Trstánoch veľkostatok s liehovarom. Nemal ho však dlho v správe, pretože ho prehral v kartách. Vyhral ho Vydor Čaky z Hrhova, ktorý dal v roku 1675 postaviť nové budovy v Trstánoch. Veľkostatok dal do prenájmu židovi Kaprovi. Počas pozemkovej reformy v roku 1927 časť majetku z budovami kúpili štyria gazdovia zo Ždiaru od grófa Čákyho.

Do obce Hincovce viedla cesta z Bystrian "naokolo" cez chotár na hlavnú cestu. V roku 1975 bola vybudovaná nová cesta, ktorá viedla priamo k hlavnej ceste „Pod háj“. To umožnilo kratší a ľahší prístup obojsmerne z aj do okolitých obcí.

V roku 1987 až 1989 sa uskutočnila výstavba kultúrneho domu, v ktorom je v súčasnosti umiestnená kancelária obecného úradu. Potom nasledovala prestavba domu smútku na kostol, ktorý bol postavený pri cintoríne v roku 1982 a slúžil aj na cirkevné obrady. Kostol bol 25. 5. 1992 vysvätený a je zasvätený sv. Martinovi. Podobne pokračovali aj v Trstánoch, kde prestavali kaplnku na kostol zasvätený Panne Márii Sedembolestnej. Obec potrebovala predajňu potravín, preto Jednota SD Spišská Nová Ves postavila budovu v roku 1967. Od roku 1995 bola predajňa v prenájme obecného úradu pod názvom Potraviny MIX.

2.3 POSLANIE DOKUMENTU

Poslaním dokumentu Programu hospodárskeho rozvoja a sociálneho rozvoja obce Hincovce je definovanie rozvojových aktivít, potrebných na ďalší rozvoj územia, s prihliadnutím na záujmy a potreby jej obyvateľov.

2.4 SOCIOEKONOMICKÁ ANALÝZA

Socioekonomická analýza obsahuje 2 hlavné časti. Prvá je zameraná na analýzu rôznych údajov



o obyvateľstve (vývoj, prírastky/úbytky, národnostná, veková štruktúra a mnohé ďalšie). Ďalšie časti sú venované ekonomike, bývaniu, školstvu, zdravotníctvu, kultúre a ďalším oblastiam.

Socioekonomická analýza je zameraná jednak na analýzu demografických údajov (údaje o počte, vývoji a štruktúre obyvateľstva), jednak na zistenie situácie v oblasti bývania, školstva, kultúry a ďalších oblastí.

2.4.1 ROZVOJOVÝ POTENCIÁL

Potenciál na rozvoj obce je hlavne v oblasti vidieckeho turizmu. Z pôvodnej architektúry, ktorá by mohla byť v obci zaujímavá, sa zachovali murované gazdovské domy so sedlovými strechami a ozdobnými malými vikiermi. Aj keď iné historické pamiatky sa tu nenachádzajú v okolí sa nachádza krásna príroda na turistiku. Značené turistické chodníky sa nachádzajú v blízkom okolí vzdialenom len 20-40 km (Slovenskom raji a TANAPe).

Viac ako polovicu katastrálneho územia tvorí poľnohospodárska pôda, ktorú tvoria trvalo trávnaté porasty a orná pôda. Ostatnú plochu, mimo zastavanú a poľnohospodársky využívanú zaberajú lesy.

2.4.2 DEMOGRAFICKÉ UKAZOVATELE

2.4.2.1 VÝVOJ POČTU OBYVATEĽOV

Za posledné obdobie od r.2015 do r.2024 sa zmenil počet obyvateľov z hodnoty 226 na hodnotu 266, čo znamená zvýšenie evidovaného stavu o 40 obyvateľov.

VÝVOJ POČTU OBYVATEĽOV V ROKOCH 2015 AŽ 2024

Rok	Počet obyvateľov
2015	226
2016	233
2017	232



Rok	Počet obyvateľov
2018	232
2019	238
2020	250
2021	255
2022	261
2023	267
2024	266

Zdroj: Štatistický úrad SR, 2025

2.4.2.2 ROZDELENIE OBYVATEĽSTVA PODĽA POHLAVIA

Podľa posledných dostupných údajov bola v obci mierna prevaha žien, a to v pomere 50,4% žien a 49,6 % mužov.

ROZDELENIE OBYVATEĽSTVA PODĽA POHLAVIA V ROKU 2024

Pohlavie	Počet obyvateľov
Muži	132
Ženy	134

Zdroj: Štatistický úrad SR, 2025

2.4.2.3 PRÍRASTOK/ÚBYTOK OBYVATEĽOV

Prírodný prírastok/úbytok obyvateľstva predstavuje rozdiel živonarodených a zomrelých za určité obdobie. Za posledných 10 rokoch obec zaznamenávala prevažne prírodný prírastok alebo nulový, okrem roku 2022.

Prírastok/úbytok obyvateľstva sťahovaním predstavuje rozdiel medzi migračným prírastkom a úbytkom. Počas sledovaných rokov bol najväčší prírastok sťahovaním v roku 2020 v počte 12 obyvateľov. Naopak najväčší úbytok bol evidovaný v roku 2017 a 2024.

PRÍRASTOK/ÚBYTOK OBYVATEĽOV V ROKOCH 2015 AŽ 2024



Rok	Prirodzený prírastok alebo úbytok	Prírastok alebo úbytok sťahovaním	Celkový prírastok alebo úbytok
2015	2	1	3
2016	0	7	7
2017	2	-3	-1
2019	0	6	6
2020	0	12	12
2021	0	2	2
2022	-2	8	6
2023	3	3	6
2024	2	-3	-1

Zdroj: Štatistický úrad SR, 2025

2.4.2.4 VEKOVÁ ŠTRUKTÚRA OBYVATEĽOV

Veková štruktúra obyvateľstva v obci Hincovce rozdelená do troch kategórií:

- *Predproduktívna*: 0-14 rokov, ktorá je zastúpená v počte 54 obyvateľov.
- *Produktívna*: 15-64 rokov, ktorá tvorí najpočetnejšiu skupinu, spolu 173 obyvateľov.
- *Poproduktívna*: 64 a viac - predstavuje 45 obyvateľov.

VEKOVÁ ŠTRUKTÚRA OBYVATEĽOV V ROKU 2024

Pohlavie	Predproduktívna zložka	Produktívna zložka	Poproduktívna zložka
Muži	23	90	19
Ženy	25	83	26

Zdroj: Štatistický úrad SR, 2025

2.4.2.5 NÁRODNOSTNÁ ŠTRUKTÚRA OBYVATEĽSTVA



Najvyšší podiel obyvateľstva je zastúpený slovenskou národnosťou (94,9 %). Okrem toho majú v obci zastúpenie obyvatelia poľskej národnosti. Pre 9 obyvateľov nebola národnosť zistená.

2.4.2.6 NÁBOŽENSKÁ ŠTRUKTÚRA OBYVATEĽSTVA

Z hľadiska vierovyznania sa obyvatelia obce hlásia k 3 náboženstvám, z ktorých dominantné postavenie má rímskokatolícke (s počtom 228 obyvateľov). K ostatným 2 náboženstvám gréckokatolíckemu a evanjelickému augsburského vyznania sa prihlásilo spolu 6 obyvateľov.

NÁBOŽENSKÁ ŠTRUKTÚRA OBYVATEĽSTVA V ROKU 2021

Náboženské vyznanie	Počet obyvateľov
Rímskokatolícka cirkev	228
Gréckokatolícka cirkev	2
Evanjelická cirkev augsburského vyznania	4
Nezistené vierovyznanie	7
Obyvateľstvo bez vyznania	14

Zdroj: Štatistický úrad SR, 2025

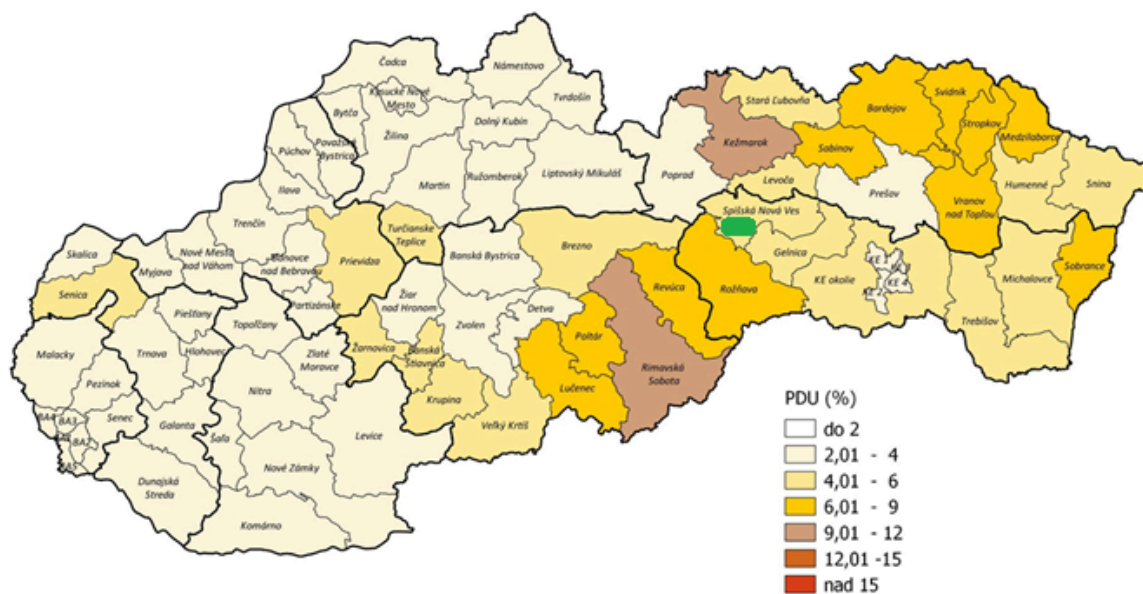
2.4.3 HOSPODÁRSTVO A EKONOMIKA

V obci neprevádzkuje svoju činnosť väčší zamestnávateľ, pre nedostatok voľných pracovných príležitostí nielen v obci, ale aj blízkom okolí musia obyvatelia za prácou dochádzať. V dôsledku polohy obce je to veľmi obtiažne a časovo náročné. Obcou neprechádza žiadna železničná trať - najbližšie je stanica v Spišských Vlachoch v smere na Krompachy, alebo opačne smerom na Spišskú Novú Ves.

Okres Spišská Nová Ves do ktorého patrí aj obec Hincovce eviduje podiel disponibilných uchádzačov o zamestnanie v produktívnom veku na obyvateľstve v produktívnom veku (PDU) v rozsahu od 4,01 % do 6 %.



Podiel disponibilných UoZ v produktívnom veku na obyvateľstve v produktívnom veku (PDU) v okresoch SR k 31.12.2024



Ústredie práce, sociálnych vecí a rodiny Bratislava.

2.4.4 FINANČNÁ SITUÁCIA

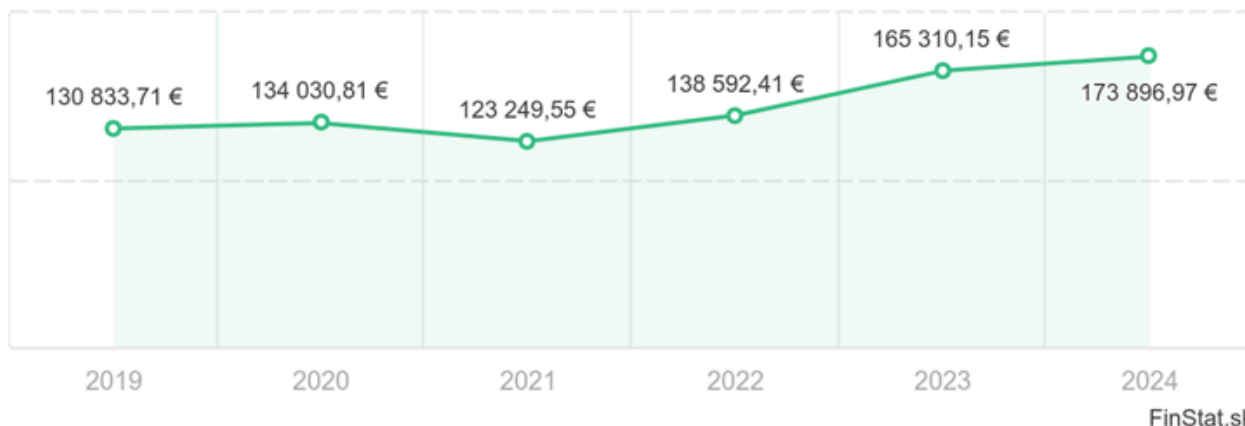
Podľa verejne dostupných informácií spoločnosti FinStat (www.finstat.sk) dosiahla obec v 2024 kladný hospodársky výsledok vo výške 31 098 €. Pričom celkové náklady boli 173 897 € a celkové výnosy boli 204 995 €.

Celkové náklady a celkové výnosy za posledné roky boli:



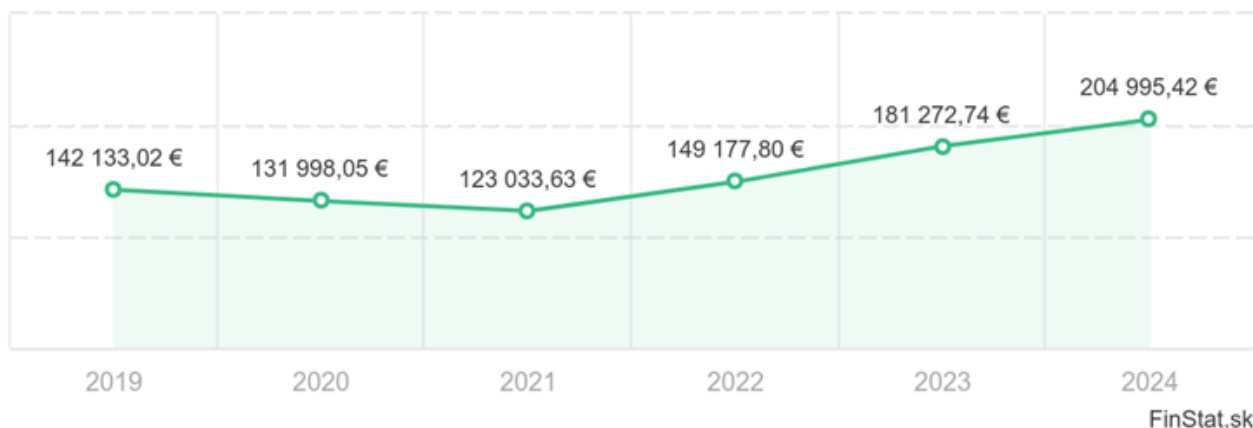
Náklady

Obec Hincovce



Výnosy

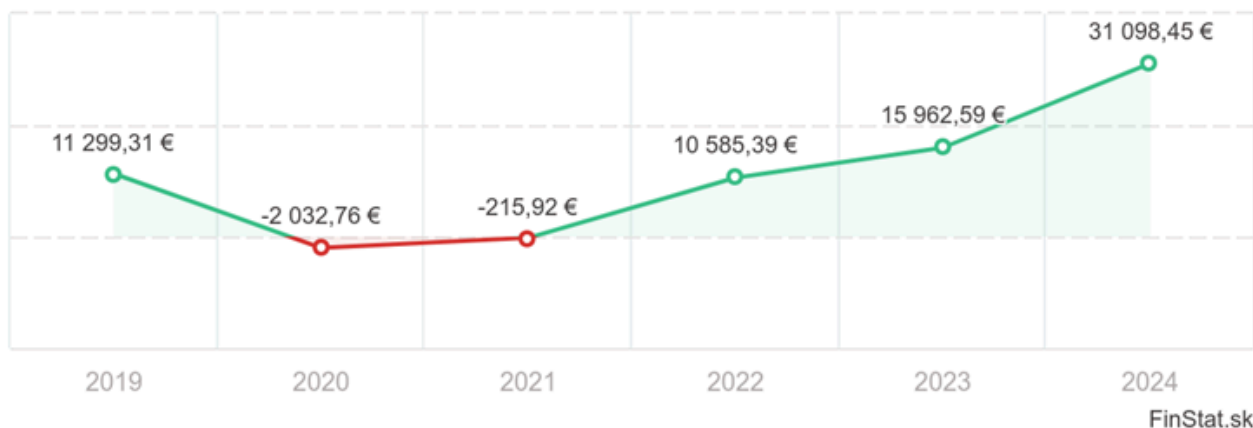
Obec Hincovce



Dosahované hospodárske výsledky za posledné roky boli:

Výsledok hospodárenia

Obec Hincovce





2.4.5 PODNIKATEĽSKÉ A NEPODNIKATEĽSKÉ SUBJEKTY

Podľa Obchodného registra SR (www.orsr.sk) má v obci Hincovce svoje sídlo 18 podnikateľských subjektov.

- **Andree Bau s.r.o.** - uskutočňovanie stavieb a ich zmien, prípravné práce k realizácii stavby, nákladná cestná doprava, prenájom nehnuteľností spojený s poskytovaním iných než základných služieb spojených s prenájomom a iné
- **AUTO-MAT ELEKTRIC, s.r.o.** - nákladná cestná doprava, údržba motorových vozidiel bez zásahu do motorickej časti vozidla, poskytovanie služieb rýchleho občerstvenia v spojení s predajom na priamu konzumáciu, ubytovacie služby bez poskytovania pohostinských činností a iné
- **Brandos s.r.o.** - medzinárodná preprava tovaru, poskytovanie služieb osobného charakteru, skladové, pomocné a prepravné služby v doprave, prenájom, úschova a požičiavanie hnutelných vecí a iné
- **CLEANMET, s.r.o.** - maloobchod s tovarmi: priemyselný a spotrebný tovar, elektronika a elektrotechnika, kovy a výrobky z nich, drahé kovy, drevo a výrobky z dreva, pohonné hmoty, nerastné suroviny, stroje a zariadenia, automobily a náhradné diely, stavebný materiál, guma, plasty a výrobky z nich, železiarsky tovar, hutný materiál, sklo, keramika, výrobky živočíšnej a rastlinnej produkcie, zlievanie železných a neželezných kovov, termické čistenie a sušenie kovov, výroba jednoduchých výrobkov z kovu a iné
- **DREVO TRANS - T. M., s. r. o.** - nákladná cestná doprava, poskytovanie služieb v lesníctve a poľovníctve, vydavateľská činnosť, polygrafická výroba a knihárske práce, Prevádzkovanie športových zariadení a zariadení slúžiacich na regeneráciu a rekondíciu, inžinierska činnosť, stavebné cenárstvo, projektovanie a konštruovanie elektrických zariadení a iné
- **ecodo s.r.o.** - stolárstvo, prípravné práce k realizácii stavby, uskutočňovanie stavieb a ich zmien, stavebné práce pri realizácii exteriérov a interiérov, opracovanie drevnej hmoty, výroba komponentov z dreva a výroba jednoduchých výrobkov z dreva, korku, slamy a iné
- **ELMEpro s. r. o.** - montáž, rekonštrukcia a údržba vyhradených technických zariadení - elektrických, výroba elektrických zariadení a elektrických súčiastok, výroba a opracovanie jednoduchých výrobkov z kovu, opracovanie drevnej hmoty a výroba komponentov z dreva,



ubytovacie služby s poskytovaním prípravy a predaja jedál, nápojov a polotovarov ubytovaným hosťom v ubytovacích zariadeniach, diagnostika kanalizačných potrubí a čistenie kanalizačných systémov a iné

- **FO - FREE s.r.o.** - poskytovanie služieb v poľnohospodárstve a záhradníctve, poskytovanie služieb v lesníctve a poľovníctve, výroba a opracovanie jednoduchých výrobkov z kovu, nákladná cestná doprava, uskutočňovanie stavieb a ich zmien a iné
- **Hinkom s.r.o.** - podnikanie v oblasti nakladania s iným ako nebezpečným odpadom, uskutočňovanie stavieb a ich zmien, nákladná cestná doprava, prenájom nehnuteľností spojený s poskytovaním iných než základných služieb spojených s prenájomom, Čistiace a upratovacie služby a iné
- **KAZULI Furniture, s. r. o.** - stolárstvo, opracovanie drevnej hmoty a výroba komponentov z dreva, výroba jednoduchých výrobkov z dreva, korku, slamy, prútia a ich úprava, oprava a údržba, dizajnérske činnosti a iné
- **KukoBau s.r.o.** - opravy vyhradených technických zariadení, montáž, rekonštrukcia a údržba vyhradených technických zariadení - elektrikých, výroba elektrických zariadení a elektrických súčiastok, inžinierska činnosť, stavebné cenárstvo, projektovanie a konštruovanie elektrických zariadení a iné
- **M - PAL s.r.o.** - prípravné práce k realizácii stavby, výroba jednoduchých výrobkov z dreva, korku, slamy, prútia a ich úprava, oprava a údržba, nákladná cestná doprava, poskytovanie služby vedenia cudzieho motorového vozidla, baliace činnosti, manipulácia s tovarom, poskytovanie služieb rýchleho občerstvenia v spojení s predajom na priamu konzumáciu, a iné
- **POLCAR s.r.o.** - vŕtanie studní s dĺžkou do 30 m, uskutočňovanie stavieb a ich zmien, dokončovacie stavebné práce pri realizácii exteriérov a interiérov, a iné
- **RK Bau s.r.o.** - tesárstvo, uskutočňovanie stavieb a ich zmien, výroba jednoduchých drevárskych výrobkov, zostavovanie stolárskych dielcov alebo súčastí z dreva do finálnych produktov a ich údržba, poskytovanie služieb v lesníctve a poľovníctve a iné
- **Sejml, spol. s r. o.** - uskutočňovanie stavieb a ich zmien, opracovanie drevnej hmoty, výroba komponentov z dreva a výroba jednoduchých výrobkov z dreva, korku, slamy, inžinierske



činnosti, technické testovanie a analýzy, ubytovacie služby bez poskytovania pohostinských činností a iné

- **SilverProducts s.r.o.** - nákladná cestná doprava, skladovanie a pomocné činnosti v doprave, uskutočňovanie stavieb a ich zmien, prípravné práce k realizácii stavby, dokončovacie stavebné práce pri realizácii exteriérov a interiérov a iné
- **Stav-Mark s.r.o.** - nákladná cestná doprava, uskutočňovanie stavieb a ich zmien, finančný lízing, inžinierska činnosť, stavebné cenárstvo, projektovanie a konštruovanie elektrických zariadení, vrtanie studní s dĺžkou do 30 m, správa a údržba bytového a nebytového fondu v rozsahu voľných živností, sťahovacie služby, ubytovacie služby bez poskytovania pohostinských činností a iné
- **Žiletka s. r. o.** - spracovanie kože, opracovanie drevnej hmoty a výroba komponentov z dreva, poskytovanie služieb rýchleho občerstvenia v spojení s predajom na priamu konzumáciu, prevádzkovanie športových zariadení a zariadení slúžiacich na regeneráciu a rekondíciu, poskytovanie služieb v lesníctve a poľovníctve a iné

2.4.6 OBČIANSKA VYBAVENOSŤ

Občianska vybavenosť (OV) predstavuje široký komplex zariadení a účelovo upravených plôch, ktorých cieľom je uspokojovanie najrozmanitejších potrieb obyvateľov všetkých vekových kategórií.

V obci sa nachádza - Obecný úrad, Stavebný úrad, 2x kostol (druhý je v časti Trstany), 2x cintorín (druhý je v časti Trstany), detské ihrisko, futbalové ihrisko, Kultúrny dom, knižnica, Materská škola so školskou jedálňou, 2x zastávka autobusu.

2.4.7 BÝVANIE

Zástavba obce je sústredená pozdĺž cesty III. triedy, ktorá spája malé obce v tejto doline. Podľa výsledkov Sčítania 2021 bolo v obci Hincovce postavených 75 rodinných domov. Obec disponuje aj štyrmi obecnými bytmi v bytovom dome, ktorý bol vybudovaný v roku 2007.

Rozdelenie RD podľa obdobia ich výstavby:

- do roku 1960 bolo postavených 20 RD (26,7 %)



- od r.1961 do r.1980 bolo postavených 26 RD (34,6 %)
- od r.1981 do r.2000 bolo postavených 14 RD (18,7 %)
- od r.2001 do r.2010 boli postavené 4 RD (5,3 %)
- od r.2011 do r.2015 bolo postavených 5 RD (6,7 %)
- po roku 2016 bolo postavených 5 RD (6,7 %)
- vybudovaný, ale neskolaudovaný bol 1 RD (1,3 %)

2.4.8 ŠKOLSTVO

V obci bola v roku 2006 zriadená Materská škola a Školská jedáleň. Sídli v budove Obecného úradu. Celodenná starostlivosť je zabezpečená v jednej triede, ktorú navštevuje priemerne 15 detí vo veku od 2 rokov do 6 rokov. Pedagogickú výučbu MŠ zabezpečujú 2 učiteľky (vrátane pani riaditeľky).

2.4.9 ZDRAVOTNÍCTVO A SOCIÁLNE SLUŽBY

V obci sa nenachádza žiadne zdravotnícke zariadenie - ambulancia ani lekárneň. Najbližšie zdravotnícke zariadenia sa nachádzajú v 6 km vzdialených Spišských Vlachoch - ambulancia pre dospelých, ambulancia pre deti a dorast, stomatologická ambulancia. Ďalšie Zdravotné stredisko sa nachádza v 5 km vzdialenom Spišskom Hrušove - ambulancia pre dospelých, stomatologická ambulancia a detská pediatria. Najbližšia Nemocnica s poliklinikou je v Spišskej Novej Vsi, vzdialenej 17km od obce.

Sociálne služby nie sú obcou zabezpečované, obec poskytuje poradenstvo v tejto oblasti. Opatrovateľská služba je v prípade potreby riešená prostredníctvom Charity.

2.4.10 ŠPORT A REKREÁCIA

Pre športovanie obyvateľov, hlavne mládeže vybuodovala obec - ohradené exteriérové ihrisko s brámkami - obec sa stará aj o jeho funkčnosť. Najčastejšie je využívané na futbal a hokej. V roku 2019 obec zrekonštruovala miestnosť pre mládež v budove požiarnej zbrojnice, kde je stôl pre stolný tenis. V roku 2023 obec zakúpila nové moderné herné prvky pre detské ihrisko.

V obci nie je zriadená Základná škola, ktorá by mala telocvičňu alebo väčšiu športovú vonkajšiu zónu - obyvatelia nemajú na športovanie vytvorené podmienky. Absentujú tu športoviská a



cyklotrasy pre verejnosť. Z tohoto dôvodu v obci nepôsobí ani žiadny športový klub.

2.4.11 KULTÚRA

Pre kultúrno-spoločenské akcie je pre obyvateľov k dispozícii kultúrna sála, ktorá je zriadená, tak ako aj MŠ a jedáleň, v budove Obecného úradu. Obec nemá samostatný objekt Kultúrneho domu. Obecná knižnica je prevádzkovaná taktiež v budove Obecného úradu, v podkrovných priestoroch. Obec organizuje pre obyvateľov kultúrne podujatia aj spoločenské aktivity.

2.4.12 CESTOVNÝ RUCH A INFRAŠTRUKTÚRA PRE TURISTOV

V obci sa nenachádzajú žiadne historicky, ani turisticky zaujímavé objekty. Taktiež tu absentujú ubytovacie a stravovacie služby.

2.4.13 MEDZINÁRODNÝ KONTEXT A PARTNERSTVÁ

Obec je súčasťou MAS Miloj Spiš, o.z. Je to občianske združenie, ktoré funguje na princípe verejno-súkromného partnerstva. Založenie tohto združenia je výsledkom dlhoročnej práce na území obcí mikroregiónu Miloj Spiš. Neformálna spolupráca sa začala v roku 2003, odkedy zástupcovia verejného, súkromného a občianskeho sektoru začali postupne budovať partnerstvo, ktoré bolo inštituované v roku 2009.

Zakladajúci členovia Miloj Spiš, o.z. sa združujú s cieľom systematicky spolupracovať na integrovanom rozvoji vidieckeho územia v regióne Miloj Spiš tak, aby toto územie bolo spravované za využitia predovšetkým vlastných jedinečných zdrojov, ktoré budú prinášať trvalý úžitok miestnym obyvateľom a tým prispejú k zlepšeniu kvality ich života.

2.4.14 ZHRNUTIE SOCIOEKONOMICKEJ ANALÝZY

Potenciál na rozvoj obce je hlavne v oblasti cestovného ruchu - vidieckeho turizmu. Z pôvodnej architektúry, ktorá je v obci zaujímavá sa zachovali murované gazdovské domy so sedlovými strechami a ozdobnými malými vikiermi. Skromnosť a pohostinnosť tunajších obyvateľov, ktorí zachovávajú tradície a kultúru by mohli byť lákadlom a dôvodom na opakovaný návrat návštevníkov. V okolí sa nachádza krásna príroda na turistiku. Značené turistické chodníky sa



nachádzajú v blízkom okolí vzdialenom 20 až 40 km (Slovenskom raji a TANAPe). Podmienky pre návštevníkov je potrebné vybudovať - ubytovacie kapacity (alternatívne bývanie na súkromí), stravovacie kapacity (podávanie tradičných miestnych jedál, domáce špeciality). Podporiť by to mohlo aj pestovanie netradičných plodín/rastlín a domáci malochoch - následne predaj čerstvých výrobkov "z dvora" (napr. baranina, kozí syr, slanina, klobásy).

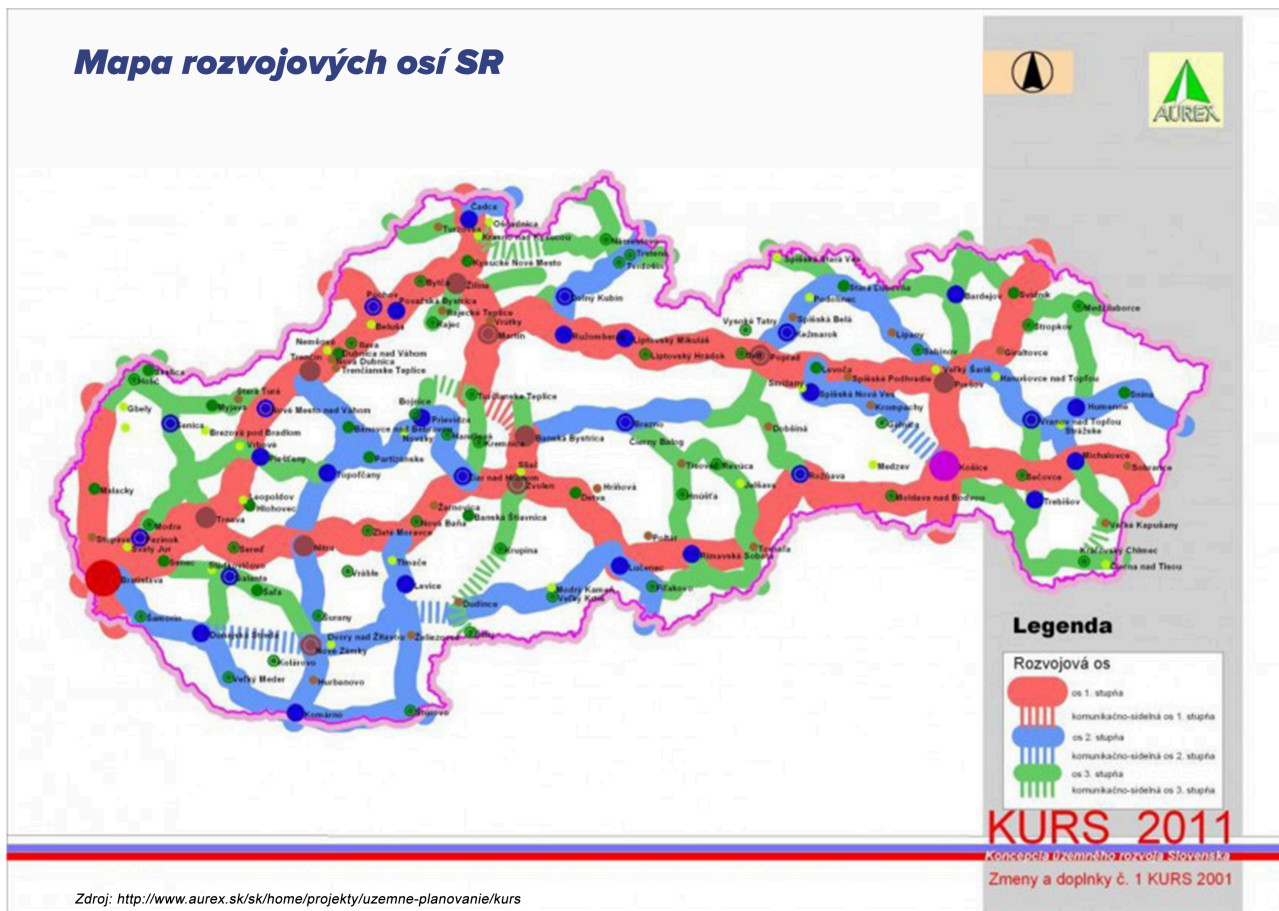
Obec nemá k dispozícii samostatný objekt Kultúrneho domu znaží sa vybudovať externú oddychovú zónu, kde by sa mohli obyvatelia aj návštevníci stretávať na organizovaných kultúrno-spoločenských akciách (pódium, lavičky). Na túto zónu by mohla nadväzovať plocha pre tradičné trhy - jarmok.

2.5 ÚZEMNO-TECHNICKÁ ANALÝZA

Územno-technická analýza je zameraná predovšetkým na zistenie kvality dopravnej a technickej vybavenosti územia. Okrem toho sa tu nachádzajú informácie o rozvojových osiach a limitoch využitia územia.

2.5.1 ROZVOJOVÉ OSI

Rozvojová os je pomyselná línia, ktorá určuje smerovanie rozvoja územia. Táto os je definovaná v strategickom dokumente Koncepcia územného rozvoja Slovenska (KURS 2001, s aktualizáciou z roku 2011). Obcou, ani v jej blízkosti, neprechádza žiadna rozvojová os.



Rozvojové osi tvoria priestor pre vyváženú hierarchizovanú sídelnú štruktúru územia. Podporujú väzby medzi obcami a poskytujú priestor pre vyvážený sídelný rozvoj. Tieto osi sú dôležitým aspektom trvalej udržateľnosti.

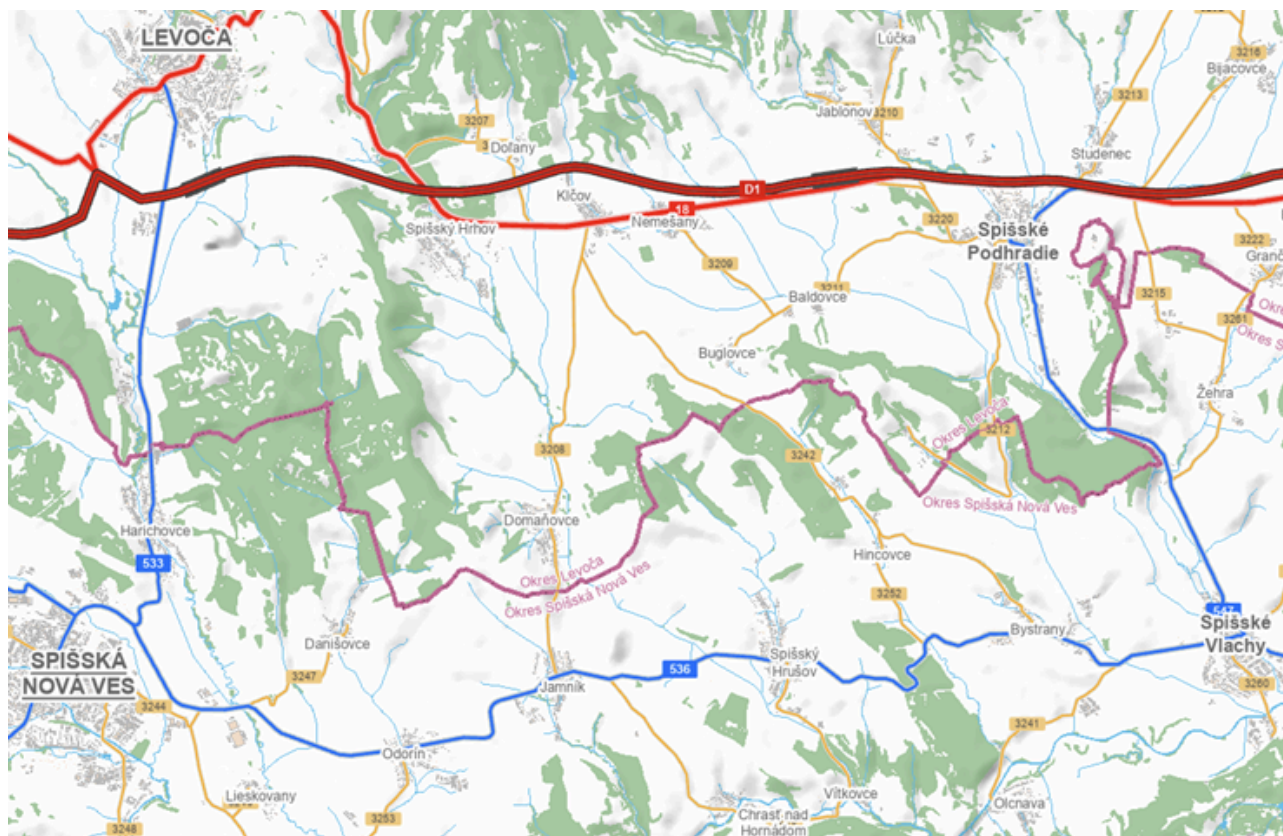
2.5.2 DOPRAVNÁ INFRAŠTRUKTÚRA

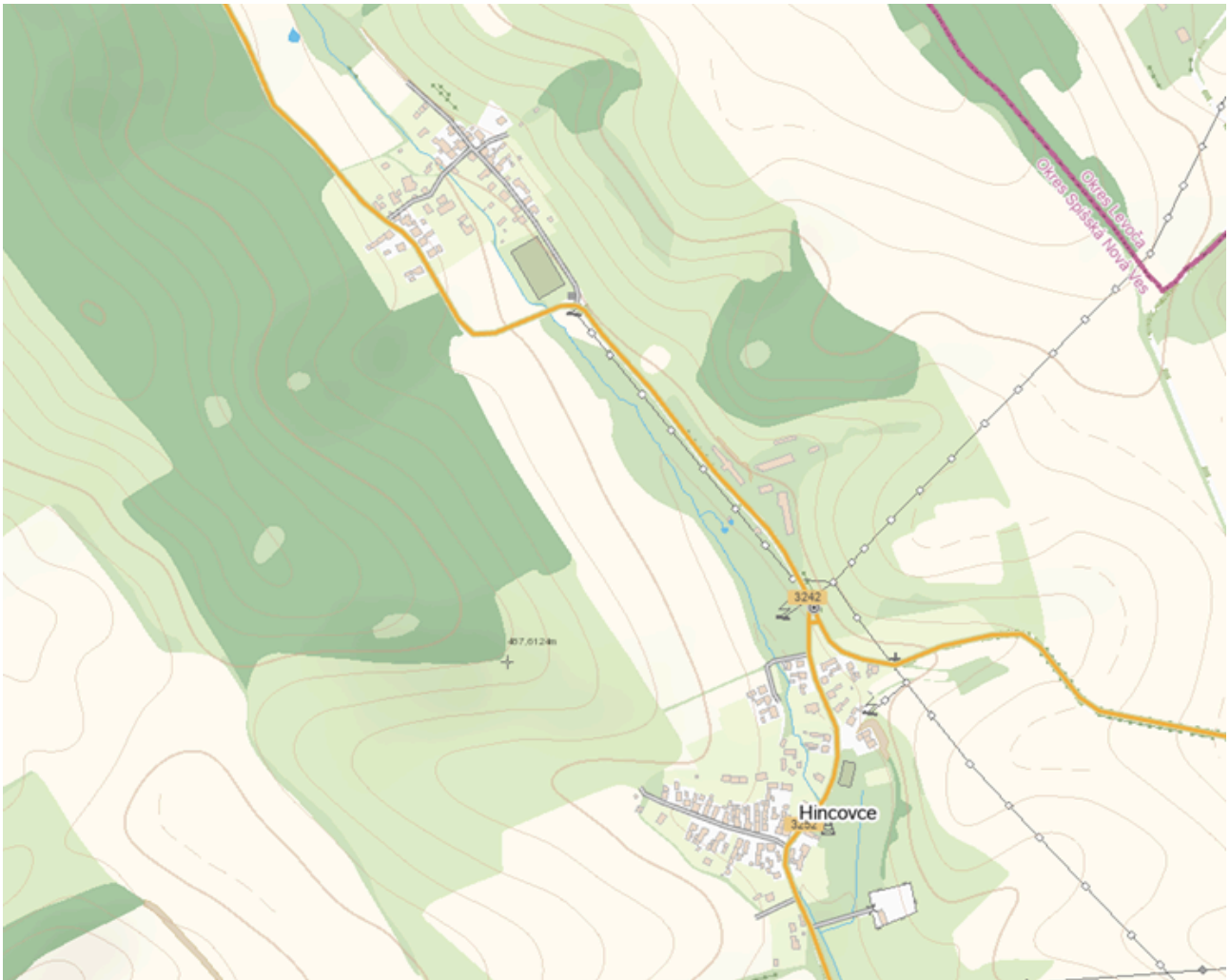
Dopravná infraštruktúra je tvorená sústavou komunikácií a zariadení, ktoré slúžia na plnenie jednej zo základných ľudských potrieb - dopravy a prepravy.

2.5.2.1 CESTNÁ DOPRAVA

Cesta 3. triedy č.III/3242 sa v Hincovciach napája na cestu 3. triedy č.III/3252 a tá v časti Hincovce, rázcestie - ústi na cestu II. triedy č.II/536, ktorá spája Spišské Vlchy a Spišskú Novú Ves. Hlavná cesta č.III/3252, ktorá prechádza centrom obce bola rekonštruovaná SC KSK v roku 2011. Avšak cesta č.III/3242 má v úseku medzi obcou Hincovce a obcou Bystrany poškodený povrch.

Obecné cesty sa pripájajú na cestu č.III/3252 a niektoré jej úseky už je potrebné rekonštruovať.





2.5.2.2 AUTOBUSOVÁ DOPRAVA

Hromadnú prepravu osôb zabezpečuje spoločnosť eurobus, a.s. Košice, DZ Spišská Nová Ves. V obci sa nachádzajú tri autobusové zastávky - Hincovce,rázc. - Hincovce - Hincovce, Trstany.

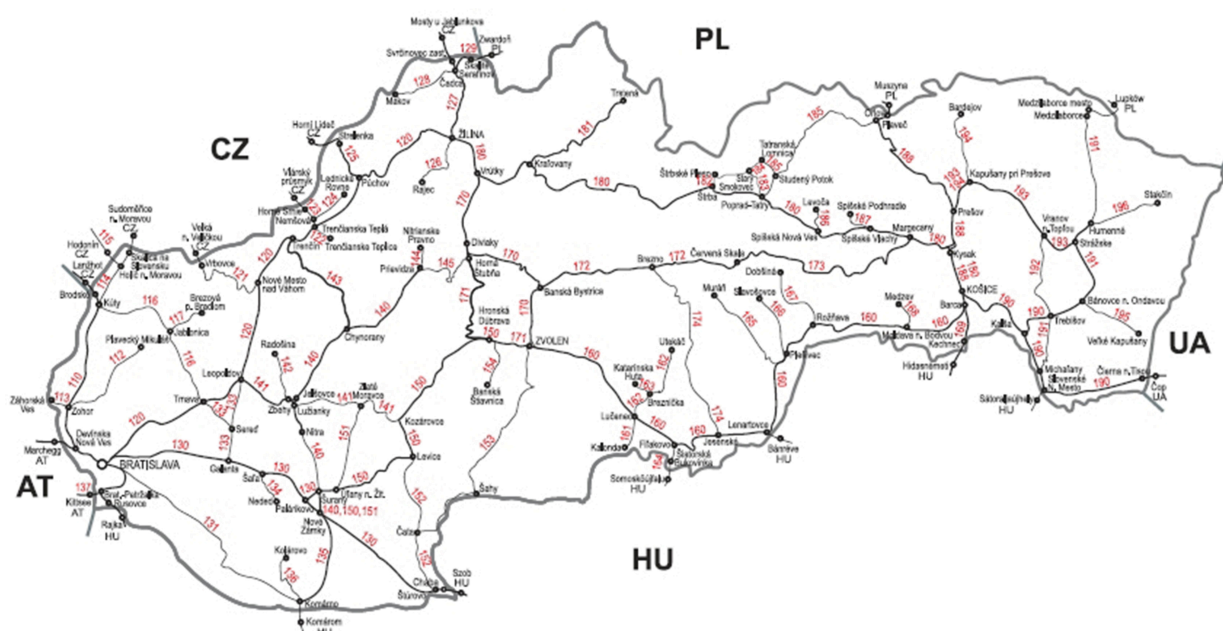




2.5.2.3 ŽELEZNIČNÁ DOPRAVA

Železničná trať obcou neprechádza. Najbližšia trať číslo 180 je dostupná na železničnej stanici v Spišských Vlachoch vzdalenej cca 6 km.

Mapa železničnej siete SR



Zdroj: http://www.zsr.sk/slovensky/cestovny-poriadok-2014-2015.html?page_id=3404

2.5.2.4 LETECKÁ DOPRAVA

Najbližšie letisko sa nachádza v Poprade (vzdialenosť 80 km) alebo v Košiciach (vzdialenosť 130 km).

2.5.2.5 STATICKÁ DOPRAVA

V obci nie sú vybudované verejné plochy na parkovanie. Najviac potrebné sú pred Obecným úradom a pri cintorínoch. Obyvatelia parkujú svoje autá pozdĺž hlavnej komunikácie, čo znižuje bezpečnosť cestnej premávky nielen pre vodičov, ale aj pre chodcov.



2.5.2.6 PEŠIA DOPRAVA

Chodníky v obci sú vybudované len sporadicky na niektorých úsekoch, sú v zlom technickom stave alebo chodci využívajú okraj cesty. Táto nevyhovujúca situácia spôsobuje chodcom problémy a značne znižuje ich bezpečnosť pri pohybe v po obci.

2.5.2.7 CYKLISTICKÁ DOPRAVA

Obec nemá vybudované žiadne cyklistické chodníky. Ich vybudovaním by obyvatelia získali možnosť presúvať sa aj do okrajových častí bezpečnejšie bicyklom, na výlety do okolia obce alebo cyklistické trasy by mohla hlavne mládež obce využívať na voľnočasové športovanie bez rizika stretu s automobilom.

2.5.3 TECHNICKÁ INFRAŠTRUKTÚRA

Technická infraštruktúra je tvorená sústavou inžinierskych sietí, ktoré zabezpečujú obsluhu územia. Túto obsluhu zabezpečujú energetické, informačné alebo ďalšie špecifické systémy, ktorých súčasťou sú v základnom usporiadaní zdroje, rozvody, odberné miesta alebo súčasti zariadení, spotrebiče a ďalšie špecifické zariadenia, ktorými sa väčšinou menia parametre dodávaných médií alebo signálov.

Jednotlivé prvky technickej infraštruktúry výrazne zasahujú do života obyvateľov tým, že ovplyvňujú životné prostredie a vytvárajú limity v podobe ochranných, bezpečnostných a hygienických pásiem. Na druhej strane ale taktiež vytvárajú podmienky pre fungovanie všetkých ostatných systémov v spoločnosti.

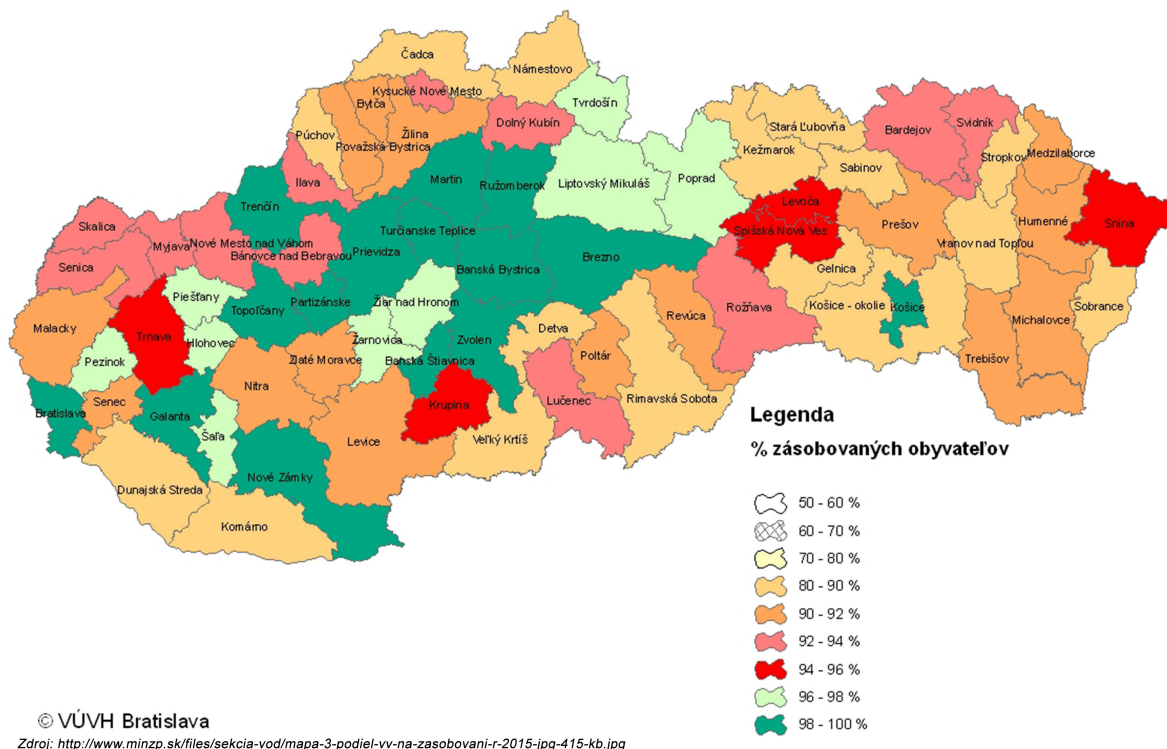
2.5.3.1 ZÁSBOVANIE VODOU

Obyvatelia obce musia zásobovanie vodou riešiť len vlastnými studňami, pretože v obci nie je doposiaľ vybudovaný vodovod. Obec sa znaží už viac rokov získať finančné dotácie na jeho vybudovanie, pretože nemá dostatok vlastných prostriedkov na takúto nákladnú stavbu.



Podiel obyvateľov zásobovaných vodou z verejných vodovodov v roku 2015

Mapka č. 3



2.5.3.2 ZÁSBOVANIE ELEKTRICKOU ENERGIU

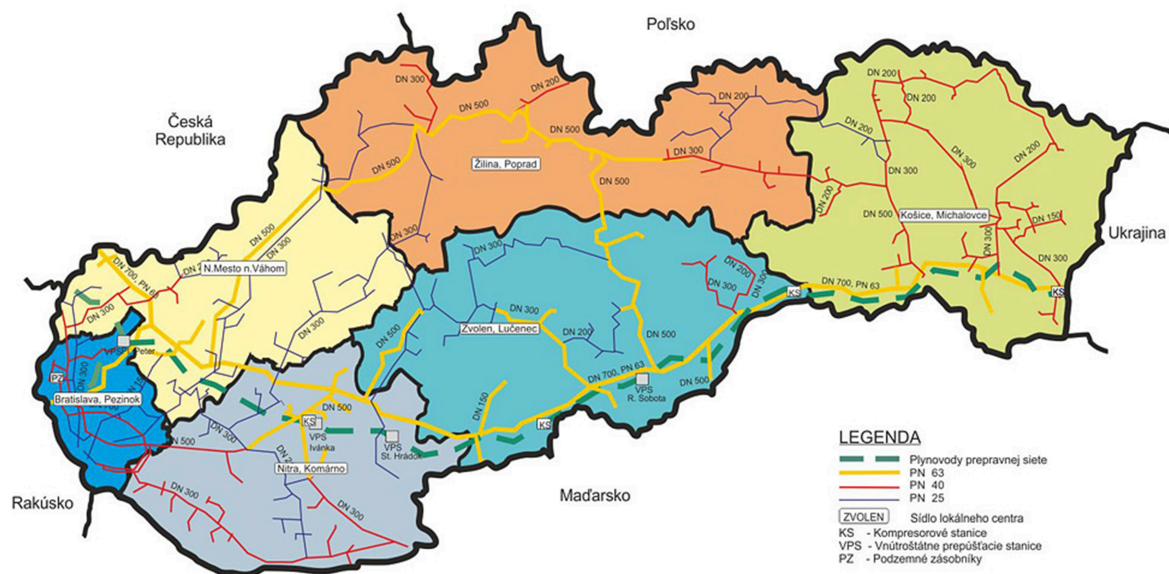
Elektrické pripojenie je v obci dostupné pre všetkých obyvateľov. Rozvody sú realizované vzdušnými vedeniami zavesenými na betónových stĺpoch. Je dostatočne dimenzované.

2.5.3.3 ZÁSBOVANIE PLYNOM

Obec je plynofikovaná od roku 1991. Tento ekologický zdroj je využívaný hlavne na varenie a kúrenie.



Mapa plynovodnej siete SR



2.5.3.4 ZÁSOBOVANIE TEPLOM

Kúrenie v obci je realizované prevažne prostredníctvom plynových kotlov, ale niektoré domácnosti ešte využívajú kotly na tuhé palivo. Ohrev teplej úžitkovej vody je prostredníctvom prídavného zásobníka ku plynovému kotlu, alebo elektrickým ohrievačom vody - bojlerom.

2.5.3.5 ODVÁDZANIE A LIKVIDÁCIA ODPADOVÝCH VÔD

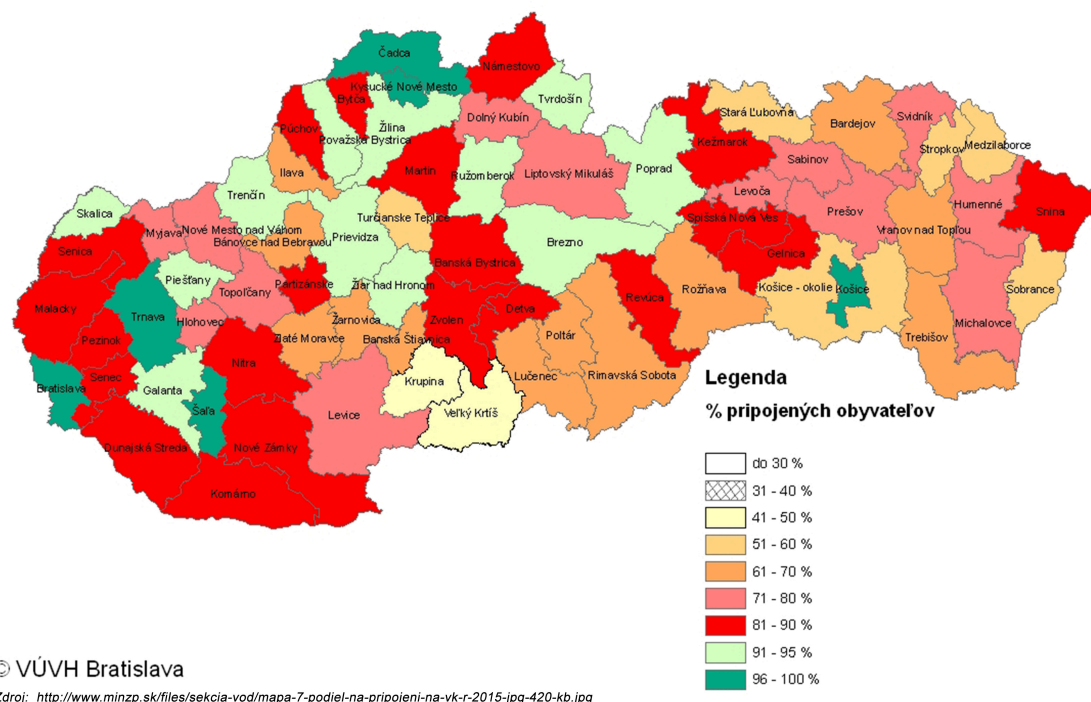
Obyvatelia obce musia odpadové vody zhromažďovať vo vlastných žumpách a septikoch. Tento zastaralý spôsob nakladania s odpadovými vodami môže niektorými nezodpovednými občanmi, ktorí by vypúšťali tieto vody "na čierno" do prírody aby vsiakali, alebo do miestneho potoka, spôsobiť kontamináciu spodných vôd, ktoré sú v studniach. Absentuje tu verejná kanalizácia spolu s čističkou odpadových vôd. Obec sa snaží získať prostriedky na vybudovanie kanalizačnej siete.



Odvádzanie a likvidácia odpadových vôd

Mapka č. 7

Podiel obyvateľov bývajúcich v domoch pripojených na verejnú kanalizáciu v roku 2015 pri plnom zabezpečení požiadaviek EÚ



2.5.3.6 TELEKOMUNIKÁCIE

Obec je dostatočne pokrytá pevnou telekomunikačnou sieťou aj signálom mobilných operátorov. Takže obyvatelia môžu využívať hlasové (telefonovanie, SMS) aj dátové služby (prístup na internet a sociálne siete). Na Obecnom úrade je prístupný verejný free internet.

Obecný rozhlas je riešený starším káblovým spôsobom, vykazuje už zhoršenú kvalitu zrozumiteľnosti. Na nadchádzajúce roky je v pláne modernizácia rozhlasu na moderný bezkáblový systém spolu s rozšírením pokrytia.

2.5.3.7 VEREJNÉ OSVETLENIE

Obec je pokrytá verejným osvetlením v obývanej časti obce, ešte nebolo rekonštruované na úsporné LED svietidlá.

2.5.4 LIMITY VYUŽITIA ÚZEMIA

Limitmi využitia územia sa rozumejú regulatívy, ktoré vychádzajú z nadradenej územnoplánovacej dokumentácie - Územného plánu Košického samosprávneho kraja.



2.5.5 ZHRNUTIE ÚZEMNO-TECHNICKEJ ANALÝZY

Hlavná cesta č.III/3252, ktorá prechádza centrom obce, je v dobrom technickom stave - bola rekonštruovaná SC KSK v roku 2011. Cesta č.III/3242 v úseku medzi obcou Hincovce a obcou Bystrany má poškodený povrch, ktorý je potrebné opraviť. Obcou neprechádza železničná trať, najbližšia vlaková zastávka je v Spišských Vlachoch vo vzdialenosti 6 km. V obci nie sú vybudované verejné plochy na parkovanie. Obyvatelia parkujú svoje autá pozdĺž hlavnej komunikácie, čo znižuje bezpečnosť cestnej premávky nielen pre vodičov, ale ohrození sú aj chodci, ktorý vzhľadom na len čiastočne vybudované chodníky musia využívať okraj cesty.

Z potrebnej technickej infraštruktúry je v obci vybudovaná elektrická sieť a plynovod. Absentujú tu rozvody pitnej vody, kanalizácia s ČOV. Aj keď obec má verejné osvetlenie je potrebná jeho rekonštrukcia z hľadiska zníženia energetickej náročnosti - využívanie nízkoenergetických svetiel. Na nasledujúce roky je v pláne modernizácia a rozšírenie pokrytia obecným rozhlasom.

2.6 PRÍRODNO-ENVIRONMENTÁLNA ANALÝZA

2.6.1 OVZDUŠIE

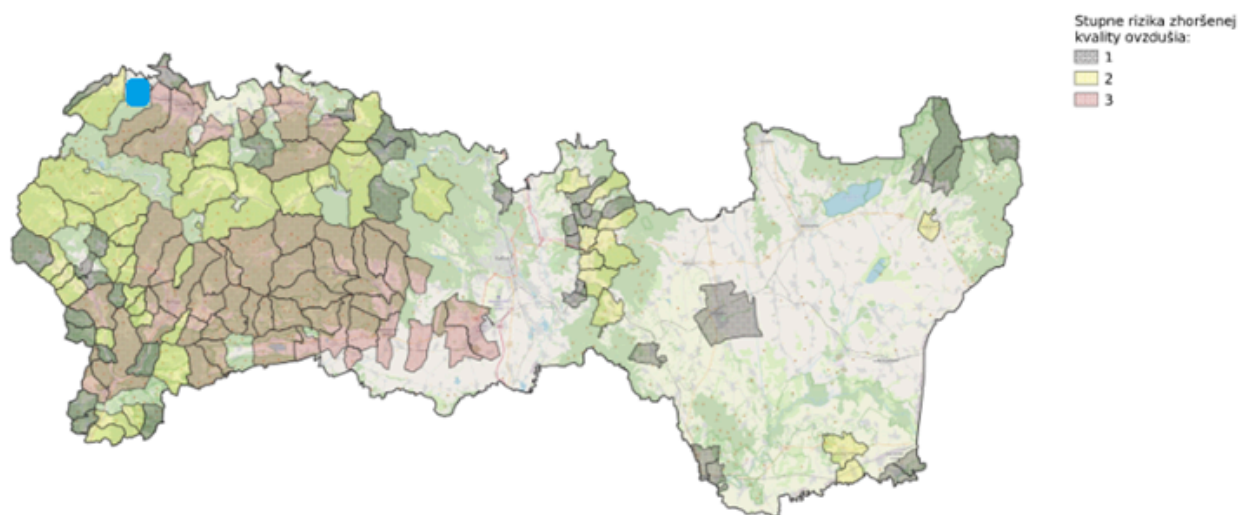
SHMÚ zverejnil mapu rizikových obcí - obcí ohrozených zhoršenou kvalitou ovzdušia. Stupne rizika označil stupňami od 1 do 3. S výškou rizikového stupňa stúpa aj závažnosť ohrozenia zhoršenou kvalitou ovzdušia. Obce s rizikovým stupňom 0 nie sú vyznačené na mape. Obec Hincovce nepatrí medzi rizikové obce, ale susediaca obec Bystrany má pridelený najvyšší stupeň 3. Pričom hlavným zdrojom znečisťovania ovzdušia sú určené lokálne kúreniská.

Povinnosť vypracovať Program na zlepšenie kvality ovzdušia vzniká tým zónam a aglomeráciám, na území ktorých sa nachádza aspoň jedna obec s rizikovým stupňom 3. V tomto zmysle zodpovedajú obce s rizikovým stupňom 3 oblastiam riadenia kvality ovzdušia. Opatrenia na zníženie emisií však musia byť vykonané vo všetkých obciach takto vyčlenenej zóny, ktorých rizikový stupeň je 2 alebo 3, v ideálnom prípade aj v obciach s rizikovým stupňom 1.



Rizikové obce (obce ohrozené zhoršenou kvalitou ovzdušia)
určené metódou integrovaného posúdenia pre rok 2023

Košický kraj



Rizikové obce boli určené [metodikou](#) Dušan Štefánik, Jana Krajčovičová: *Metóda integrovaného posúdenia obcí vzhľadom na riziko nepriaznivej kvality ovzdušia, Slovenský Hydrometeorologický ústav, 2023.*

2.6.2 VODNÉ TOKY A PLOCHY

Povrchovým zdrojom vody v obci je potok, ktorý ním preteká, pod názvom Peklisko. Je to potok v regióne Spiš, preteká obcami Hincovce, Bystrany a Olcnavá. Je ľavostranným prítokom Hornádu v povodí rieky Slaná. Má dĺžku 6,5 km. Nachádza sa v geomorfologickom celku Hornádska kotlina. Na potoku v obci je nutné pravidelne čistiť hlavne jeho dno, ktoré sa postupne zanáša a zabezpečovať protipovodňové opatrenia. Čistenie potoka Peklisko je v správe vodohospárskeho podniku.



2.6.3 PÔDA

Poľnohospodárska pôda zaberá väčšiu časť katastrálneho územia obce (67 %) ako lesná pôda. Táto poľnohospodárska pôda je tvorená čiernymi nivnými sedimentami. Delí sa na plochy s trvalo trávnaťm porastom a ornú pôdu. Pričom orná pôda, využívaná na pestovanie zaberá 41,75 % z územia poľnohospodárskej pôdy. Trvalo trávnať plochy sú využívané ako pasienky pre dobytok alebo lúky (kosenie sena).

2.6.4 HLUK

Na území obce, ani v jej blízkom okolí, nebol identifikovaný žiadny faktor, ktorý by spôsoboval nadmerný hluk. Za jediný zdroj hluku, ktorý je ale v norme, je možné považovať automobilovú dopravu na komunikáciách 3. triedy ktoré prechádzajú intravilánom obce. Ide o zdroj hluku líniového charakteru. Frekvencia cestnej dopravy je nízka.

2.6.5 ŽIARENIE

Zdroje žiarenia je možné rozdeliť na prírodné a umelé. Medzi najčastejšie zdroje prírodného



žiarenia patrí radón. V obci bolo identifikované nízke riziko výskytu radónu. Globálnym problémom, ktorý zasahuje aj do územia obce, je ultrafialové žiarenie. Hrúbka ozónovej vrstvy, ktorá slúži na jeho zachytávanie, je v posledných rokoch nad celým územím SR podpriemerná, t.j. pod hranicou 300 DU (cca 3 mm).

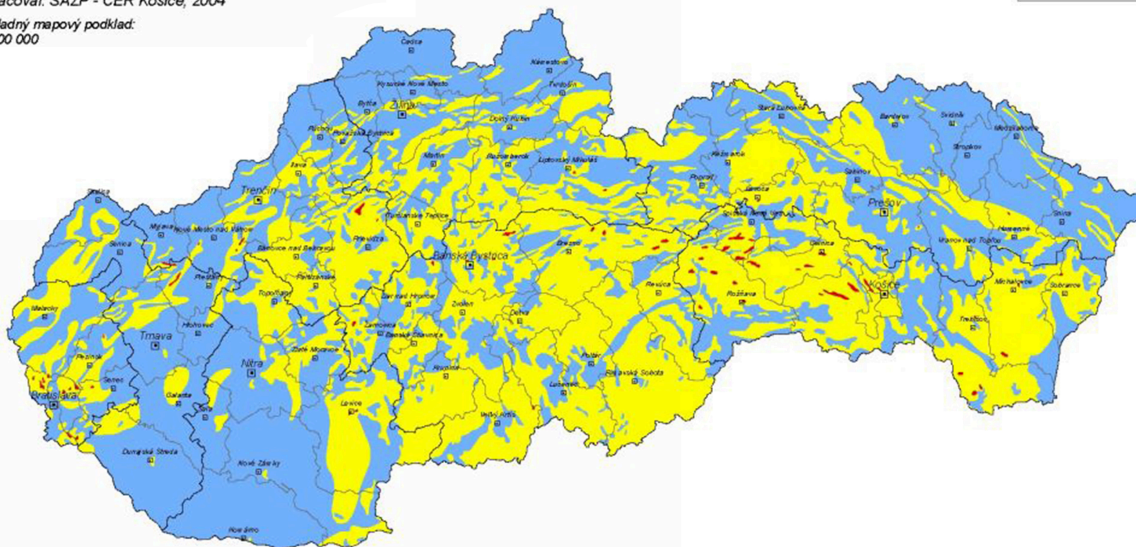
Mapa radónového rizika SR

Ovodená mapa radónového rizika
Derived map of the radon risk

Zdroj dát: Atlas krajiny SR, 2002 a ŠGÚDŠ Bratislava, 1995
Spracoval: SAŽP - CER Košice, 2004

Základný mapový podklad:
1: 500 000

Hominové
prostredie
1.2



Ovodená mapa radónového rizika vychádza zo syntézy výsledkov terénnych meraní objemovej aktivity radónu v pôdnom vzduchu s plynopriepustnosťou hornín. Koncentrácia radónu v pôdnom vzduchu je priamo úmerná hmotnostnej aktivite rádia v horninovom prostredí, hustote horninovného prostredia, koeficientu emanácie a nepriamo úmerná pórovitosti. Stupeň radónového rizika vyjadruje riziko prenikania radónu z podlažia do stavebných objektov.

Radónové riziko
Radon risk

— nízke
— stredné
— vysoké

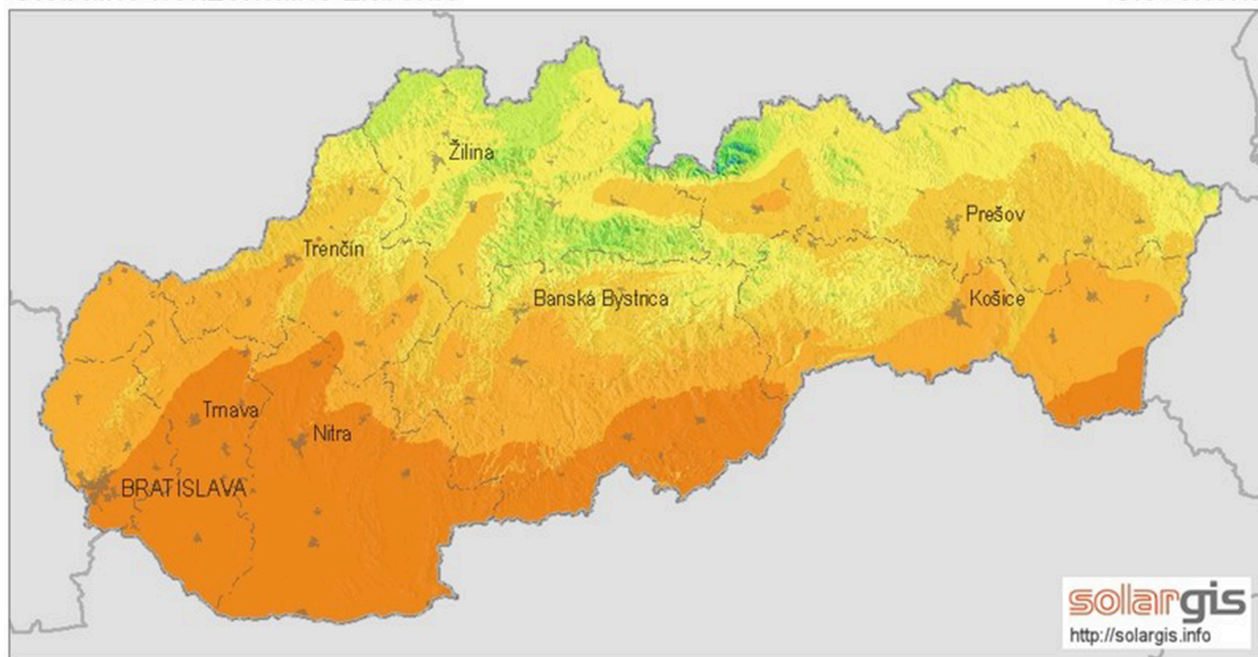
Zdroj: <http://www.sazp.sk/public/index/go.php?id=635&idl=977&idf=149&lang=sk>



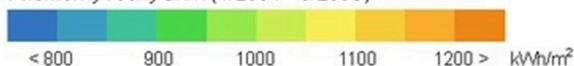
Mapa globálneho horizontálneho žiarenia v SR

Globálne horizontálne žiarenie

Slovensko



Priemerný ročný úhrn (4/2004 - 3/2009)



0 25 50 km

© 2010 GeoModel, s.r.o.

Zdroj: <http://www.stavebne-forum.sk/sk/article/18155/nazory-na-energeticku-vyhodnost-slnecnych-elektarni-sa-rozchadzaju/>

2.6.6 ODPADOVÉ HOSPODÁRSTVO

Obec zabezpečuje pre obyvateľov vývoz tuhého komunálneho odpadu aj triedeného separovaného odpadu. Uskladnenie TKO je realizované maloobjemovými domovými konvami, ktoré sú vyvážané raz za mesiac. Deň vývozu v príslušnom mesiaci je uvedený v Harmonograme, ktorý je verejne prístupný na webovej stránke obce. Okrem toho niekoľkokrát do roka sú pre obyvateľov v obci pristavené aj veľkoobjemové kontajnery pre zber vybraných druhov odpadov, ktoré nepatria do domových smetných konví. Ich vývoz/likvidáciu zabezpečuje obec.

Pre zníženie množstva vyvážaného odpadu na skládky obec vyvíja iniciatívu v oblasti kompostovania produkovaného BIO odpadu smerom k individuálnym rodinným domovým kompostoviskám. Tak aby BIO odpad bol likvidovaný u toho, kto ho vytvára.

2.6.7 ZELEŇ

Zeleň sa delí na tú, ktorá tvorí extravilán obce a tú, ktorá sa nachádza v jeho intraviláne, t.j. zastavanom území.



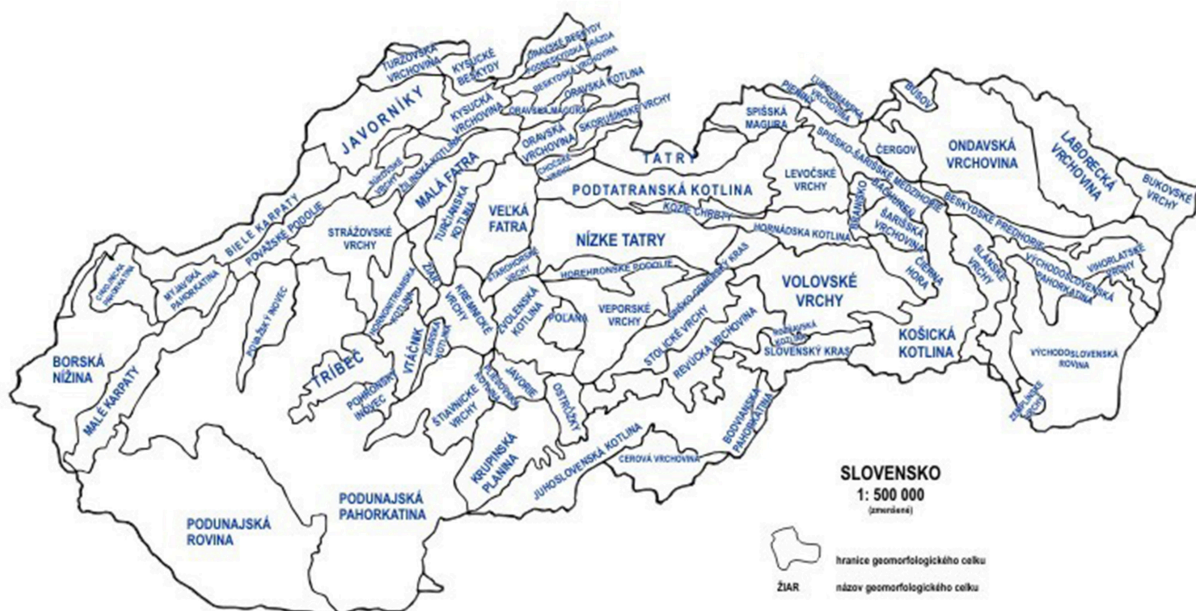
Územie katastra obce z 33 % tvoria lesy, ktoré sa vyskytujú prevažne na ploche extravilánu. Vyskytujú sa tu bučiny, smrečiny a jedľovo-smrečínové lesy. Menej sú zastúpené brezy, smrekovce opadavé a borovice. Z krovín tu môžeme nájsť vrbu, bazu čiernu, trnku slivkovú, maliny a ostružiny.

Intravilán obce je tvorený zeleňou, ktorá má najmä antropogénny pôvod (vytvorená človekom). Ide najmä o zeleň záhrad rodinných domov, ktorá je v súkromnom vlastníctve obyvateľov, a preto je druhovo rozmanitá. Na verejných priestranstvách sa nachádzajú zelené plochy či sprievodná zeleň komunikácií.

2.6.8 RELIÉF

Reliéf obce môžeme označiť ako rovinný s malými vyvýšeninami. Nadmorská výška stredy obce je 435 m n.m. Chotár obce sa nachádza vo výške 455 m n.m. Súčasťou obce je aj časť Trstany, ktorej nadmorská výška je od 424 do 565 m n.m.

Mapa reliéfu SR

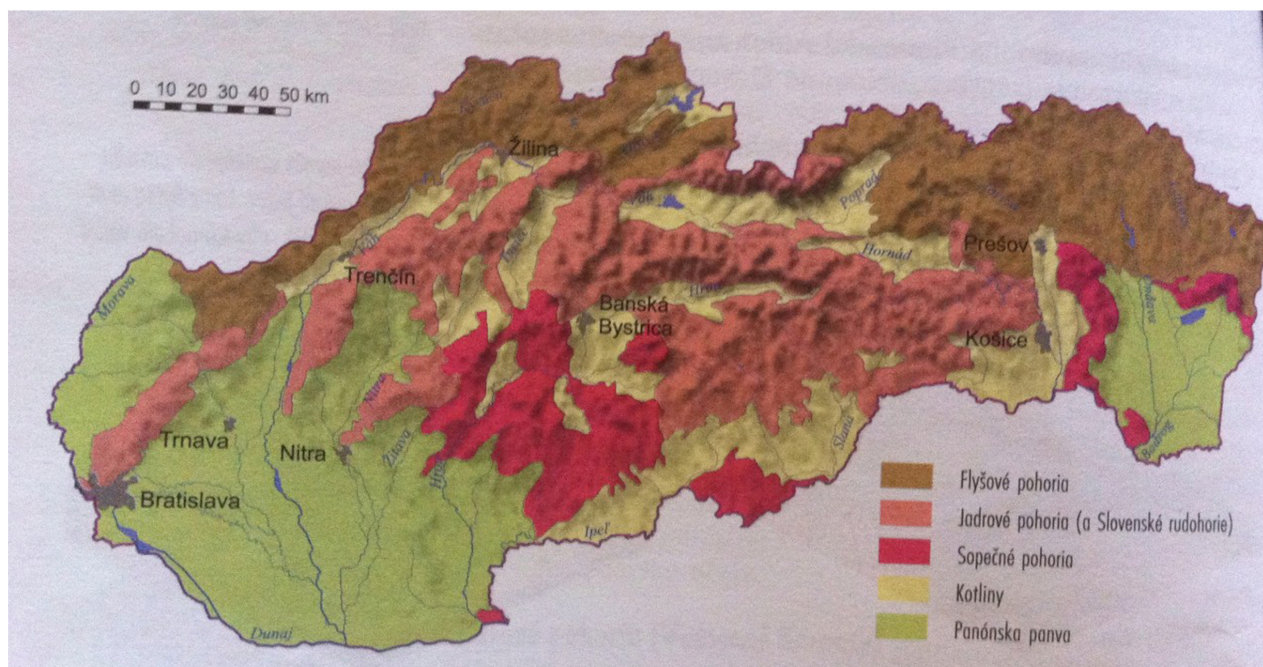


Zdroj: http://www.herber.webz.cz/www_slovakia/geomorfologie.html

© RNDr. Mária Bizubová, Václav Sulák 2004
GEOMORFOLOGICKÉ CELKY PODĽA E. MAŽÚR, MLUKNÉ 1993



Mapa digitálneho modelu reliéfu SR



Zdroj: <http://geografiapreziakov.webnode.sk/a9-rocnik/poznamky/povrch-slovenska/>

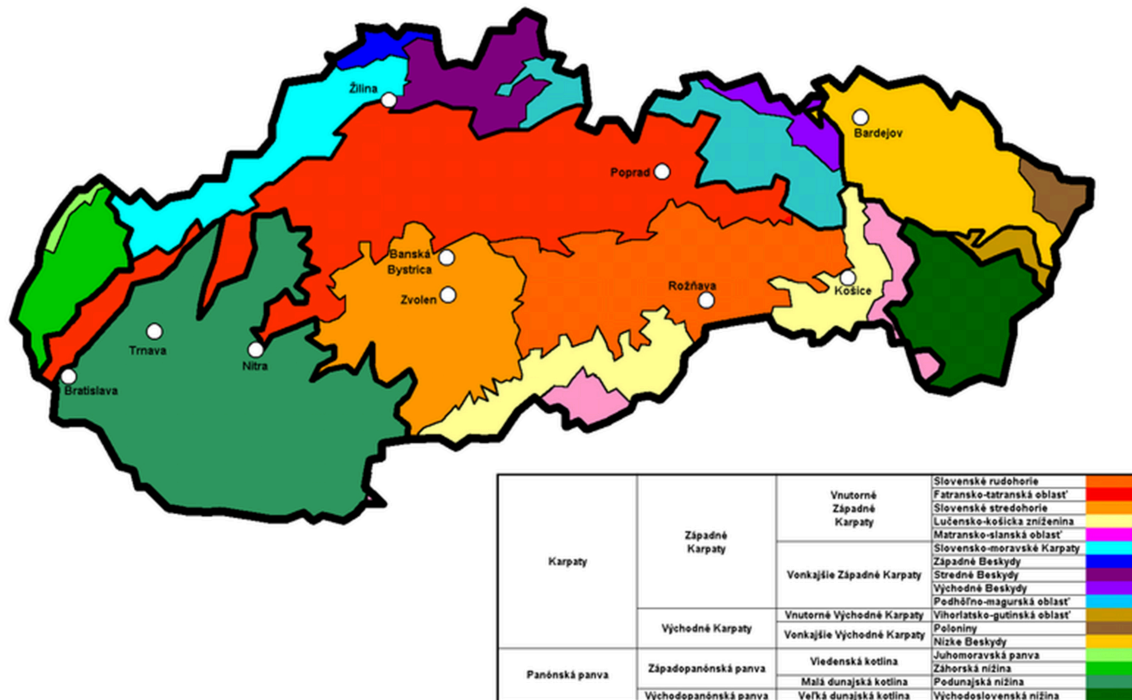
2.6.9 GEOMORFOLOGICKÉ ČLENENIE

Geomorfologické členenie povrchu Zeme je systematické a hierarchické usporiadanie geomorfologických celkov (pohoria, vrchoviny, nížiny) na základe ich geomorfologickej príbuznosti a blízkosti. Je to druh fyzicko-geografického členenia povrchu Zeme. Vodidlom pri zoskupovaní príbuzných celkov je do značnej miery spoločná geologická minulosť, no prihliada sa aj ku geografickým faktorom.

Celý okres Spišská Nová Ves, takže aj obec Hincovce, je v rámci tohoto členenia zaradený do Alpsko-Himalájskej sústavy, subprovincie Vnútorne západné Karpaty kde sa rozprestiera v oblasti Fatransko-Tatransko-Hornádskej kotliny.



Mapa geomorfologického členenia SR



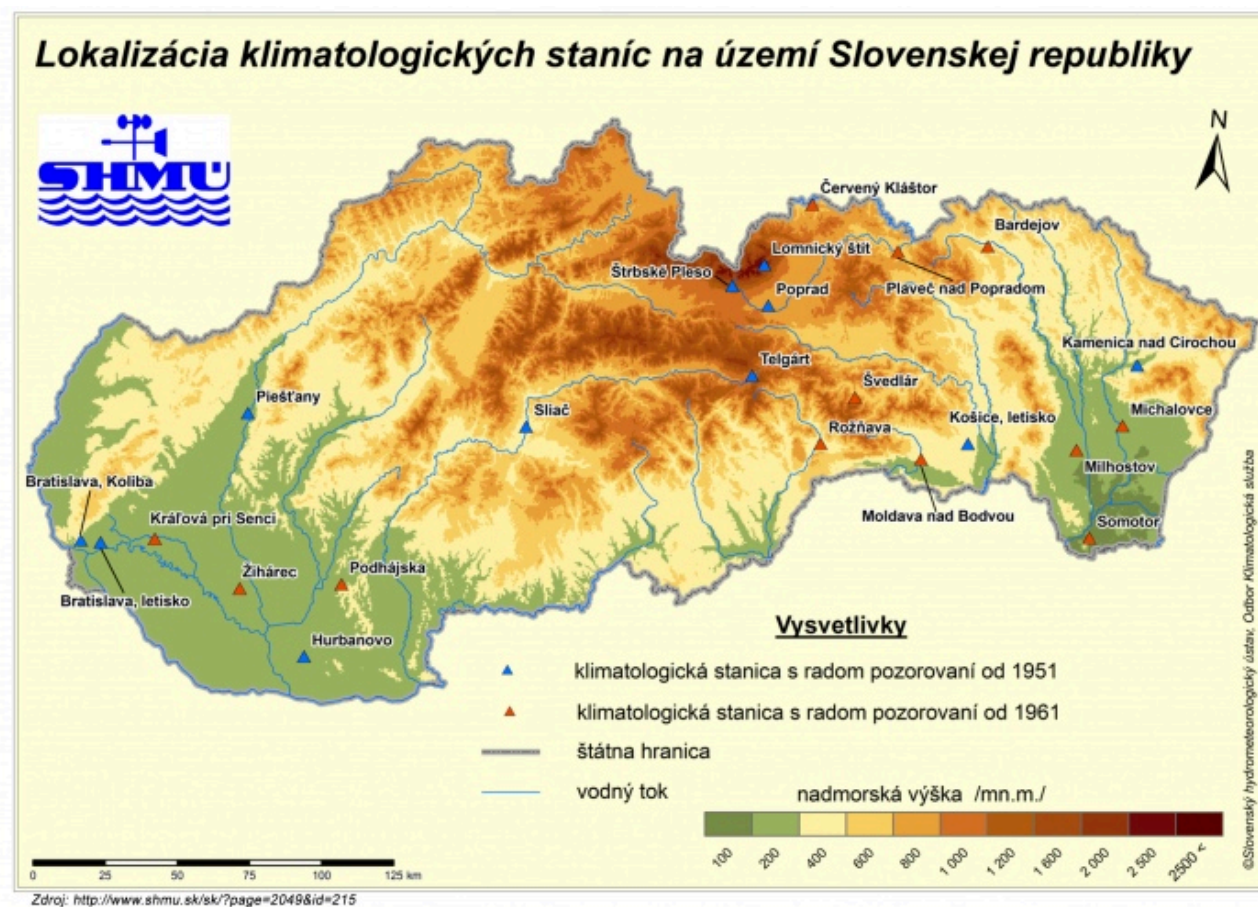
Zdroj: https://sk.wikipedia.org/wiki/Geomorfologick%C3%A9_%C4%B9Dlenenie_Slovenska#/media/File:Geomorphologische_Einteilung_der_Slowakei.png

2.6.10 GEOLOGICKÉ PODLOŽIE

Časť intravilánu tvoria fluvialne sedimenty, tvorené nivnými hlinami, pieštitými až štrkovitými hlinami dolinných nív. Okolo nich sa nachádzajú deluviálno-polygenetické sedimenty, prevažne ronové hliny, pieščitá hliny a jemnozrné piesky. Vyskytuje sa tu aj normálny flyš - polohy konglomerátového flyšu.

2.6.11 KLIMATICKÉ PODMIENKY

Obec má evidovanú priemernú ročnú teplotu vzduch cca 9 °C. Pričom v zimnom období je priemerná teplota -2 °C a v lete vystúpi teplota priemerne na 23 °C. Priemerný ročný úhrn zrážok je tu nameraný v rozpätí od 700 do 740 mm. Počet vykurovaných dní v roku je priemerne 220 a snehová prikrývka trvá priemerne 45 dní za rok.



2.6.12 RASTLINSTVO

Rastlinstvo, ktoré sa tu vyskytuje je ovplyvnené polohou obce a súvisí s oblasťami Hornád, Branisko, Slovenský raj, Dreveník, Podhradská kotlina. Na vrcholových a svahových lúčach tu môžeme nájsť brusnice, ľalie, horce, vresy a psice. Botanicky cenené lúky na okolí sú medzi obcami Stará voda a Švedlár - výskyt chráneného kosatca sibírskeho. V oblasti Slovenského raja sa vyskytuje niekoľko endemitov - zvonček karpatský, poniklec slovenský, večernica snežná, klinček včasný a zriedka aj plesnivec alpský. Lesy tejto oblasti sú tvorené bučinami a jedľovo-smrekovými stromami. V nižších polohách (údoliach) sú tu brezy, smrekovce opadavé, borovice, liesky a jelšiny.

2.6.13 ŽIVOČÍŠTVO

Väčšina v tejto oblasti žijúcich druhov živočíchov sú pôvodné druhy. V oblasti žijú stepné teplomilné druhy aj druhy vysokohorského alpínskeho pásma. Plazy sú tu zastúpené jaštericami,

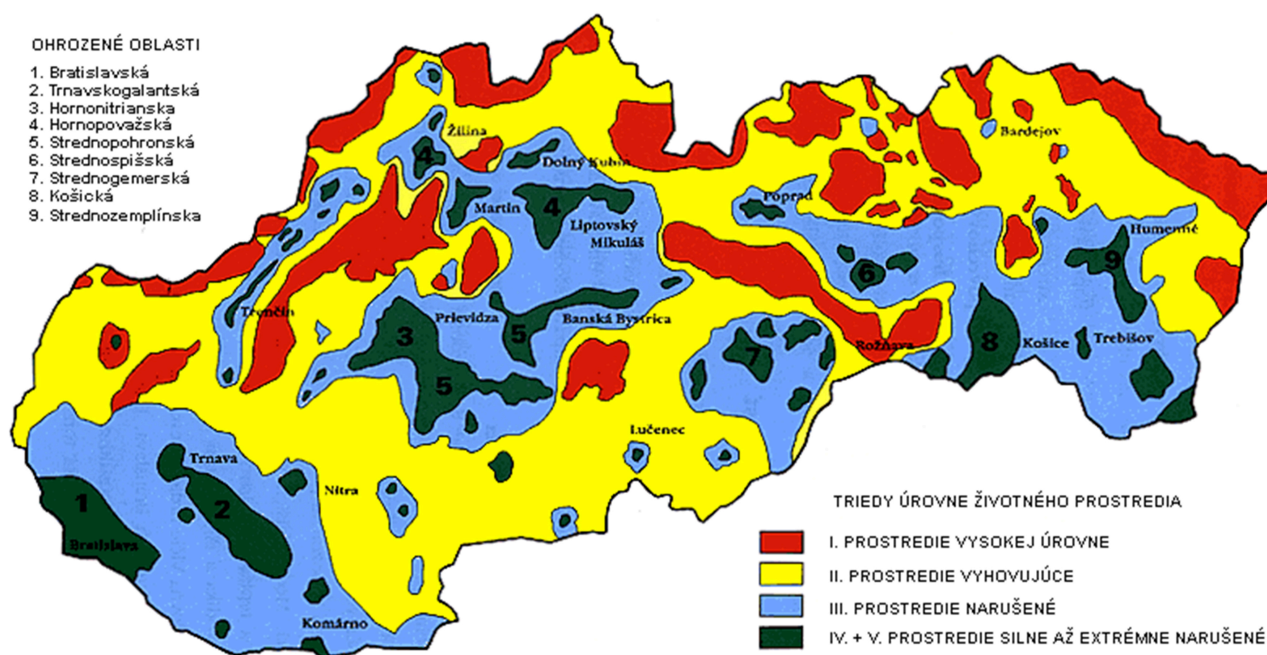


slepúchmi, užovkami a vretenicami. Z vtákov tu môžeme vidieť bociana čierneho, z dravcov sokola, hadiara alebo orla, sovy - výr skalný a sova dlhochvostá. Medzi malé mäsožravce môžeme zaradiť lasicu, hranostaja, jazveca a kunu. Väčšie mäsožravce-rys ostrovid, vlk obyčajný, líška obyčajná a medveď hnedý sú súčasťou hlavne Slovenského raja. V lesoch žije prevažne poľovná raticová zver- jeleň obyčajný, srnec hôrny, sviňa divá.

2.6.14 ŽIVOTNÉ PROSTREDIE

Na území obce ani v jeho blízkom okolí sa nenachádza žiadny zdroj negatívneho vplyvu na životné prostredie. Podľa environmentálnej regionalizácie SR možno hodnotiť ako prostredie vyhovujúce - 2. stupeň.

Mapa úrovni životného prostredia jednotlivých oblastí SR



Zdroj: http://www.sazp.sk/slovak/periodika/sprava/SPRAVA95/STAV/enstav_m1.html

2.6.15 OCHRANA PRÍRODY A KRAJINY

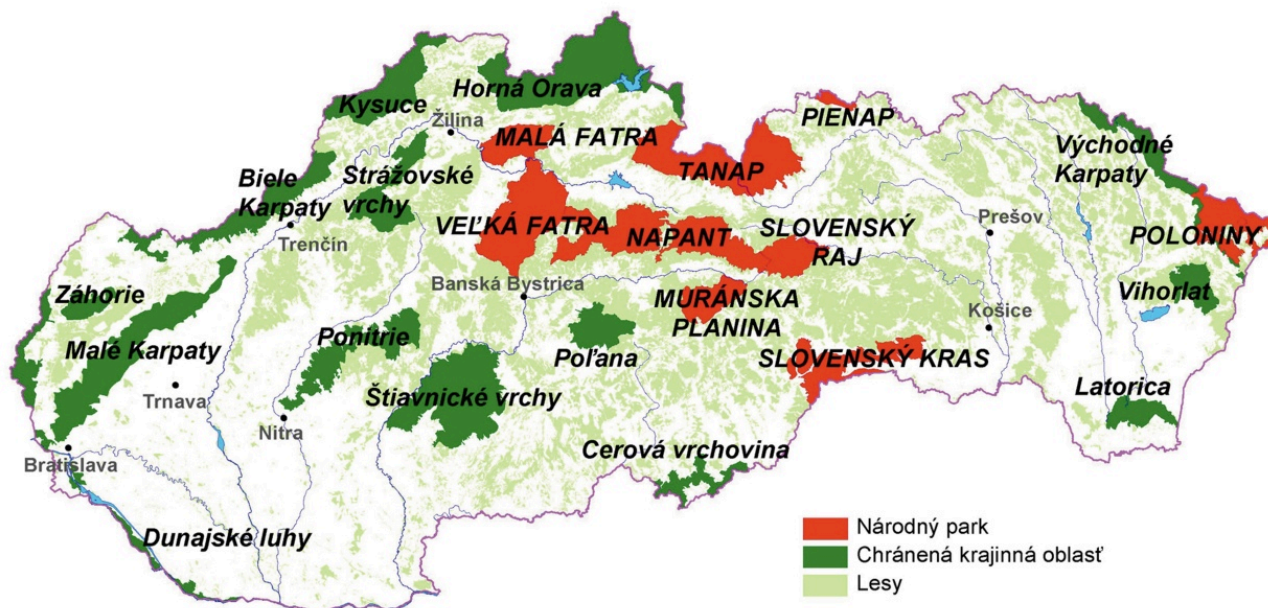
V rámci ochrany prírody a krajiny je potrebné dbať predovšetkým na ochranu 3 základných



zložiek: vody, ovzdušia a samotnej prírody a krajiny. Starostlivosť o vodu je vymedzená v zákone č. 364/2004 Z. z. o vodách a o zmene a doplnení niektorých zákonov. Tento zákon vytvára podmienky na všestrannú ochranu povrchových a podzemných vôd, vrátane vodných ekosystémov a od vôd priamo závislých krajinných ekosystémov, na zlepšenie stavu povrchových vôd a na ich účelné a hospodárne využívanie. Na ochranu ovzdušia slúži zákon č. 478/2002 Z. z. o ochrane ovzdušia, ktorý upravuje práva a povinnosti právnických a fyzických osôb pri ochrane ovzdušia pred vnášaním znečisťujúcich látok ľudskou činnosťou a spôsobom obmedzenia následkov znečisťovania. Základným právnym predpisom na ochranu prírody je zákon 543/2002 Z. z. o ochrane prírody a krajiny.

Na územie katastra obce Hincovce nezasahuje žiadne pásmo ochrany prírody, ani sa tu nenachádzajú žiadne chránené územia, ani chránené prírodné útvary.

Mapa národných parkov a chránených krajinných oblastí SR



Zdroj: https://www.google.sk/search?q=mapa+reliefu+SR&source=inms&tbm=isch&sa=X&ved=0ahUKEwjy0TFnL7NAhUsEJoKHUBZAHIQ_AUICCGB&biw=1366&bih=643#imgrc=LWTv7wZKkxZW1M%3A



2.6.16 LIMITY VYUŽITIA ÚZEMIA A POTENCIÁLNE ROZVOJOVÉ PLOCHY

Limity využitia územia sú z pohľadu prírodno-environmentálnej analýzy územia, ktoré sú definované v zmysle zákona o ochrane prírody a krajiny č. 543/2002 a vyhláškou Ministerstva ŽP SR č. 24/2003, ktorou sa vykonáva zákon č. 543/2002 o ochrane prírody a krajiny. V katastrálnom území obce Hincovce sa nenachádzajú žiadne chránené krajinné oblasti, biocentrá ani biokoridory. Potenciálne rozvojové plochy sú územia, ktoré je možné využiť na rozvoj takých činností, ktoré sú v súlade so zákonom o ochrane prírody a krajiny a nenarušia ráz a charakter obce.

2.6.17 ZHRNUTIE PRÍRODNO-ENVIRONMENTÁLNEJ ANALÝZY

Prírodno-environmentálna analýza je zameraná na zhodnotenie jednotlivých zložiek živej a neživej prírody. Kvalita ovzdušia je bezproblémová. jediným povrchovým zdrojom vody v obci je potok, ktorý ním preteká. Pôda je tvorená čiernymi nivnými sedimentami. Nenachádza sa tu žiadny zdroj, ktorý by spôsobil nadmernú hlučnosť. Na území obce ani v jeho blízkom okolí sa nenachádza žiadny zdroj negatívneho vplyvu na životné prostredie.

Je zabezpečený vývoz tuhého komunálneho odpadu aj triedeného separovaného odpadu - plasty, sklo, papier, nebezpečný odpad. Nakladanie s odpadom je realizované maloobjemovými domovými konvami, vrecovým zberom triedeného odpadu, alebo veľkoobjemovými kontajnermi.

2.7 SWOT ANALÝZA

SWOT analýza je základným analytickým nástrojom, ktorý slúži na zhodnotenie súčasného stavu riešeného územia.

2.7.1 CELKOVÁ SWOT ANALÝZA

Výsledná SWOT analýza			
Silné stránky		Slabé stránky	
» Tradičné poľnohospodárstvo	8	» Nevyhovujúci stav komunikácií-cesty, chodníky	7



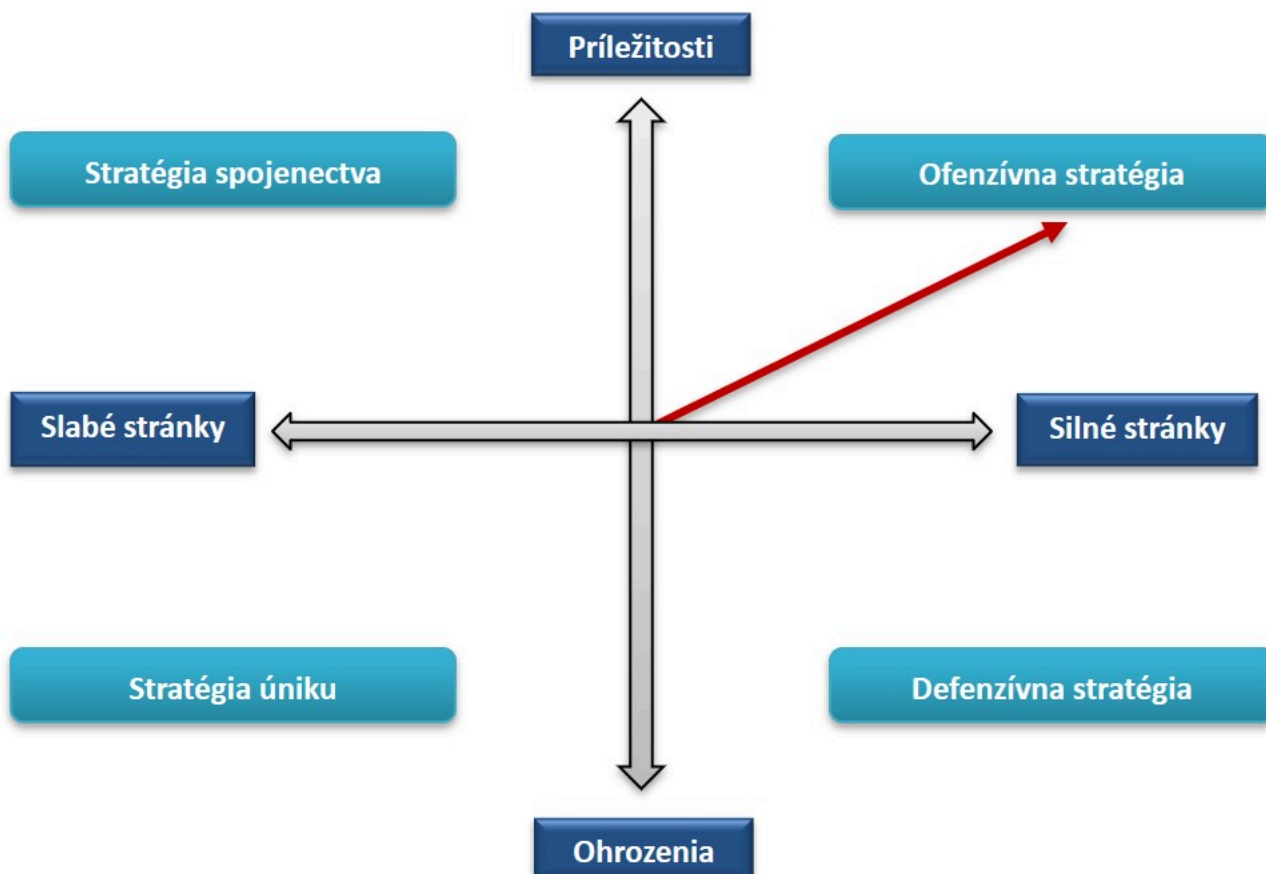
» Zachvalý vidiecky ráz	7	» Nevybudovaná kanalizácia s ČOV	5
» Aktívny obyvatelia s dobrým spolunažívaním	7	» Nevybudovaný vodovod pitnej vody	5
» Kvalitné životné prostredie	8	» Nevybudované zóny pre športové aktivity	6
» Neznečistené ovzdušie	8	» Nevybudované externé zóny pre kultúrno-spoločenské aktivity	8
» Prístupné služby mobilných operátorov	6	» Nevybudované trhovisko/Jarmok	6
Príležitosti		Ohrozenia	
» Poloha mimo hlavnej komunikácie-tiché a kludné miesto	8	» Odšťahovanie/odchod mladých ľudí po ukončení vzdelávania	8
» Kvalitná poľnohospodárska pôda pre pestovateľstvo	9	» Žiadne pracovné príležitosti/vysoká nezamestnanosť	6
» Dobré klimatické podmienky a lúky pre chovateľstvo	7	» Málo rozvojových impulzov a dotácií do celého regiónu	7
» Rozvoj spolupráce v rámci mikroregiónu	8	» Nízky počet obyvateľov/málo finančných prostriedkov na realizáciu stratégie	7
» Bezkonkurenčné podnikateľské prostredie v poskytovaní služieb návštevníkom	6	» Nedostatočná podpora začínajúcim podnikateľom/živnostníkom zo strany štátu	5

2.7.0.1 TYP VÝSLEDNEJ STRATÉGIE

Na základe hodnôt z tejto tabuľky bolo možné určiť typ výslednej stratégie. Zatiaľ čo rozdiel silných a slabých stránok vyšiel $44 - 37 = 7$, rozdiel príležitostí a ohrození bol $38 - 33 = 5$, čo spoločne udáva ofenzívny typ stratégie.



Ide o najatraktívnejší strategický variant. Môže si ho zvoliť také riešené územie, v ktorom prevažujú silné stránky nad slabými a príležitosti nad hrozbami. Vzhľadom na výraznú prevahu silných stránok je obec schopná využiť všetky ponúkajúce sa príležitosti. Odporúča sa ofenzívna stratégia z pozície sily.





2.8 MATICA VZÁJOMNÝCH VÄZIEB SWOT ANALÝZY

FORMULÁR Č. A 11 - MATICA VZÁJOMNÝCH VÄZIEB SWOT ANALÝZY

	1) Poloha mimo hlavnej komunikácie-tiché a kludné miesto	2) Kvalitná poľnohospodárska pôda pre pestovateľstvo	3) Dobré klimatické podmienky a lúky pre chovateľstvo	4) Rozvoj spolupráce v rámci mikroregiónu	5) Bezkonkurenčné podnikateľské prostredie v poskytovaní služieb návštevníkom
A) Tradičné poľnohospodárstvo		++			
B) Zachvalý vidiecky ráz				+	++
C) Aktívny obyvatelia s dobrým spolunažívaním	+				+
D) Kvalitné životné prostredie		+	+		+
E) Neznečistené		+	++		



	1) Poloha mimo hlavnej komunikácie-tiché a kludné miesto	2) Kvalitná poľnohospodárska pôda pre pestovateľstvo	3) Dobré klimatické podmienky a lúky pre chovateľstvo	4) Rozvoj spolupráce v rámci mikroregiónu	5) Bezkonkurenčné podnikateľské prostredie v poskytovaní služieb návštevníkom
ovzdušie					
F) Prístupné služby mobilných operátorov	+				+



STRATEGICKÁ ČASŤ

Strategická časť obsahuje stratégiu rozvoja riešeného územia pri zohľadnení jeho vnútorných špecifík. Určuje hlavné ciele a priority rozvoja územia pri rešpektovaní princípov regionálnej politiky v záujme dosiahnutia vyváženého udržateľného rozvoja. Po zhodnotení pripravenosti projektových zámerov sa navrhuje celá štruktúra jednotlivých cieľov, priorít, opatrení a aktivít, ktoré je potrebné postupne naplniť.












3.1 OPIS ROZVOJOVEJ STRATÉGIE

V rámci rozvojovej stratégie bola vyhotovená hierarchicky usporiadaná štruktúra cieľov, priorít, opatrení a aktivít. V nadväznosti na ciele boli definované priority a opatrenia, ktoré ich bližšie špecifikujú. Najdôležitejšou časťou sú aktivity, teda konkrétne projektové zámery, realizáciou ktorých bude zároveň postupne naplnená vízia obce.

3.2 VÍZIA

„Plnohodnotný život na vidieku s ponukou zaujímavých možností trávenia voľného času pre obyvateľov aj návštevníkov“


3.3 HIERARCHICKÁ ŠTRUKTÚRA

Ukazovateľ výstupu  Projektový zámer  Príprava projektu  Akčný plán 
Monitorovanie  Finančný rámec  Hodnotiace kritérium 
Výnosovo-nákladová analýza  Mapa aktivít 





CIEĽ 1: HOSPODÁRSKA OBLASŤ

Priorita 1.1: Infraštruktúra

Opatrenie 1.1.1: Technická infraštruktúra

Aktivita 1.1.1.1: Realizácia výstavby kanalizácie s ČOV    

Aktivita 1.1.1.2: Vybudovanie verejného vodovodu    

Aktivita 1.1.1.3: Rekonštrukcia obecného rozhlasu    

Opatrenie 1.1.2: Dopravná infraštruktúra





Aktivita 1.1.2.1: Rekonštrukcia miestnych komunikácií    

Aktivita 1.1.2.2: Vybudovanie a rekonštrukcia chodníkov    

Aktivita 1.1.2.3: Vybudovanie parkovísk pred cintorínmi    



Aktivita 1.1.2.4: Úprava rigolov pri miestnych komunikáciách    

Aktivita 1.1.2.5: Vybudovanie chodníkov na cintorínoch    

Priorita 1.2: Bývanie

Opatrenie 1.2.1: Nová IBV a nájomné byty

Aktivita 1.2.1.1: Vybudovanie obecného bytového domu    

Aktivita 1.2.1.2: Odkúpenie pozemkov a ich príprava na stavebné pozemky    

Priorita 1.3: Obecný majetok

Opatrenie 1.3.1: Obecné verejné budovy

Aktivita 1.3.1.1: Rekonštrukcia budovy Obecného úradu a Kultúrneho domu    

Priorita 1.4: Vidiecky turizmus

Opatrenie 1.4.1: Propagovanie a prezentovanie

Aktivita 1.4.1.1: Propagácia obce a rekonštrukcia webovej stránky    

Aktivita 1.4.1.2: Spropagovať využitie neobývaných domov v obci pre chalupársku rekreáciu

CIEĽ 2: SOCIÁLNA OBLASŤ

Priorita 2.1: Kultúra a šport




Opatrenie 2.1.1: Kultúrne podujatia

Aktivita 2.1.1.1: Dokončenie vytvorenia oddychovej a kultúrno-spoločenskej zóny  





Opatrenie 2.1.2: Športovanie





Aktivita 2.1.2.1: Výstavba detského ihriska    

Aktivita 2.1.2.2: Výstavba multifunkčného ihriska    

Priorita 2.2: Sociálne služby

Opatrenie 2.2.1: Komunitná práca a vzdelávanie

Aktivita 2.2.1.1: Zriadenie komunitného centra    

Aktivita 2.2.1.2: Vytvorenie počítačového a informačného centra    

CIEĽ 3: ENVIRONMENTÁLNA OBLASŤ

Priorita 3.1: Životné prostredie



Opatrenie 3.1.1: Ekológia

Aktivita 3.1.1.1: Protipovodňové opatrenia, regulácia a skrášlenie okolia miestnych potokov





PROGRAMOVÁ ČASŤ

Programová (plánovacia) časť obsahuje najmä zoznam opatrení a aktivít, potrebných na zabezpečenie realizácie PHRSR. Obsahuje podrobnejšie rozpracovanie cieľov minimálne na úrovni opatrení a aktivít, ktoré sú tvorené vecne príbuznými skupinami projektov.



FORMULÁR Č. P 1 - PREHĽAD OPATRENÍ, PROJEKTOV A AKTIVÍT PODĽA OBLASTÍ

Opatrenie	Projekt/Aktivita	Prioritná oblasť
1.1.1 Technická infraštruktúra	1.1.1.1 Realizácia výstavby kanalizácie s ČOV	1.1 Infraštruktúra
	1.1.1.2 Vybudovanie verejného vodovodu	
	1.1.1.3 Rekonštrukcia obecného rozhlasu	
1.1.2 Dopravná infraštruktúra	1.1.2.1 Rekonštrukcia miestnych komunikácií	
	1.1.2.2 Vybudovanie a rekonštrukcia chodníkov	
	1.1.2.3 Vybudovanie parkovísk pred cintorínmi	
	1.1.2.4 Úprava rigolov pri miestnych komunikáciách	
	1.1.2.5 Vybudovanie chodníkov na cintorínoch	
1.2.1 Nová IBV a nájomné byty	1.2.1.1 Vybudovanie obecného bytového domu	
	1.2.1.2 Odkúpenie pozemkov a ich príprava na stavebné pozemky	
1.3.1 Obecné verejné budovy	1.3.1.1 Rekonštrukcia budovy Obecného úradu a Kultúrneho domu	1.3 Obecný majetok



Opatrenie	Projekt/Aktivita	Prioritná oblasť
1.4.1 Propagovanie a prezentovanie	1.4.1.1 Propagácia obce a rekonštrukcia webovej stránky	1.4 Vidiecky turizmus
	1.4.1.2 Spropagovať využitie neobývaných domov v obci pre chalupársku rekreáciu	
2.1.1 Kultúrne podujatia	2.1.1.1 Dokončenie vytvorenia oddychovej a kultúrno-spoločenskej zóny	2.1 Kultúra a šport
2.1.2 Športovanie	2.1.2.1 Výstavba detského ihriska	
	2.1.2.2 Výstavba multifunkčného ihriska	
2.2.1 Komunitná práca a vzdelávanie	2.2.1.1 Zriadenie komunitného centra	
	2.2.1.2 Vytvorenie počítačového a informačného centra	
3.1.1 Ekológia	3.1.1.1 Protipovodňové opatrenia, regulácia a skrášlenie okolia miestnych potokov	3.1 Životné prostredie

4.1 DOPLŇUJÚCE ÚDAJE



FORMULÁR Č. P 2 - ZOZNAM UKAZOVATEĽOV CIEĽOV/PRIORITNÝCH OBLASTÍ

	Ukazovateľ	Definícia	Informačný zdroj/odkaz	Merná jednotka	Východiskový rok/hodnota	Cieľový rok/hodnota
Prioritná oblasť 1: Infraštruktúra						
Opatrenie 1.1.1/Aktivita 1.1.1.1: Technická infraštruktúra/Realizácia výstavby kanalizácie s ČOV						
Hlavné ukazovatele	Vybudovaná kanalizácia spolu s čističkou odpadových vôd	Ukazovatele vplyvu		Percento odkanalizovaných domov	2026	2030
					0	100
Opatrenie 1.1.1/Aktivita 1.1.1.2: Technická infraštruktúra/Vybudovanie verejného vodovodu						
Hlavné ukazovatele	Vodovodná sieť	Ukazovatele dopadu		Percento obyvateľov odoberajúcich vodu	2026	2030
					0	100
Opatrenie 1.1.1/Aktivita 1.1.1.3: Technická infraštruktúra/Rekonštrukcia obecného rozhlasu						
Hlavné ukazovatele	Obecný rozhlas	Ukazovatele výsledku		Pokrytie	2027	2027

▲ [Návrat na hierarchickú štruktúru](#)



	Ukazovateľ	Definícia	Informačný zdroj/odkaz	Merná jednotka	Východiskový rok/hodnota	Cieľový rok/hodnota
Prioritná oblasť 1: Infraštruktúra						
Opatrenie 1.1.2/Aktivita 1.1.2.1: Dopravná infraštruktúra/Rekonštrukcia miestnych komunikácií						
Hlavné ukazovatele	Kvalitné miestne komunikácie	Ukazovatele vplyvu		Dĺžka	2026	2030
					0	3 000
Opatrenie 1.1.2/Aktivita 1.1.2.2: Dopravná infraštruktúra/Vybudovanie a rekonštrukcia chodníkov						
Hlavné ukazovatele	Vybudované chodníky	Ukazovatele vplyvu		Meter	2026	2030
					0	3 000
Opatrenie 1.1.2/Aktivita 1.1.2.3: Dopravná infraštruktúra/Vybudovanie parkovísk pred cintorínmi						
Hlavné ukazovatele	Parkovanie v blízkosti cintorínov	Ukazovatele vplyvu		Počet miest na parkovanie	2029	2030
Opatrenie 1.1.2/Aktivita 1.1.2.4: Dopravná infraštruktúra/Úprava rigolov pri miestnych komunikáciách						
Hlavné ukazovatele	Odvádzanie povrchovej vody	Ukazovatele vplyvu		Dĺžka rigolov	2026	2027
Opatrenie 1.1.2/Aktivita 1.1.2.5: Dopravná infraštruktúra/Vybudovanie chodníkov na cintorínoch						



	Ukazovateľ	Definícia	Informačný zdroj/odkaz	Merná jednotka	Východiskový rok/hodnota	Cieľový rok/hodnota
Hlavné ukazovatele	Chodníky na cintorínoch	Ukazovatele dopadu		Dĺžka	2028	2028

▲ [Návrat na hierarchickú štruktúru](#)

	Ukazovateľ	Definícia	Informačný zdroj/odkaz	Merná jednotka	Východiskový rok/hodnota	Cieľový rok/hodnota
Prioritná oblasť 2: Bývanie						
Opatrenie 1.2.1/Aktivita 1.2.1.1: Nová IBV a nájomné byty/Vybudovanie obecného bytového domu						
Hlavné ukazovatele	Nájomné byty	Ukazovatele vplyvu		Počet	2026	2030
					0	9
Opatrenie 1.2.1/Aktivita 1.2.1.2: Nová IBV a nájomné byty/Odkúpenie pozemkov a ich príprava na stavebné pozemky						
Hlavné ukazovatele	Stavebné pozemky	Ukazovatele vplyvu		Počet pozemkov	2027	2028

▲ [Návrat na hierarchickú štruktúru](#)



	Ukazovateľ	Definícia	Informačný zdroj/odkaz	Merná jednotka	Východiskový rok/hodnota	Cieľový rok/hodnota
Prioritná oblasť 3: Obecný majetok						
Opatrenie 1.3.1/Aktivita 1.3.1.1: Obecné verejné budovy/Rekonštrukcia budovy Obecného úradu a Kultúrneho domu						
Hlavné ukazovatele	Zrekonštruovaná verejná budova	Ukazovatele dopadu		Plocha	2026	2028
					0	0

▲ [Návrat na hierarchickú štruktúru](#)

	Ukazovateľ	Definícia	Informačný zdroj/odkaz	Merná jednotka	Východiskový rok/hodnota	Cieľový rok/hodnota
Prioritná oblasť 4: Vidiecky turizmus						
Opatrenie 1.4.1/Aktivita 1.4.1.1: Propagovanie a prezentovanie/Propagácia obce a rekonštrukcia webovej stránky						
Hlavné ukazovatele	Informácie na webe obce	Ukazovatele vplyvu		Aktuálnosť	2026	2030
Opatrenie 1.4.1/Aktivita 1.4.1.2: Propagovanie a prezentovanie/Spropagovať využitie neobývaných domov v obci pre chalupársku rekreáciu						
Hlavné	Získanie chalupárov do obce	Ukazovatele		Počet	2026	2030



	Ukazovateľ	Definícia	Informačný zdroj/odkaz	Merná jednotka	Východiskový rok/hodnota	Cieľový rok/hodnota
ukazovatele		dopadu				

▲ [Návrat na hierarchickú štruktúru](#)

	Ukazovateľ	Definícia	Informačný zdroj/odkaz	Merná jednotka	Východiskový rok/hodnota	Cieľový rok/hodnota
Prioritná oblasť 1: Kultúra a šport						
Opatrenie 2.1.1/Aktivita 2.1.1.1: Kultúrne podujatia/Dokončenie vytvorenia oddychovej a kultúrno-spoločenskej zóny						
Hlavné ukazovatele	Priestor pre kultúrne a spoločenské aktivity	Ukazovatele vplyvu		Plocha	2026	2027

▲ [Návrat na hierarchickú štruktúru](#)

	Ukazovateľ	Definícia	Informačný zdroj/odkaz	Merná jednotka	Východiskový rok/hodnota	Cieľový rok/hodnota
Prioritná oblasť 1: Kultúra a šport						
Opatrenie 2.1.2/Aktivita 2.1.2.1: Športovanie/Výstavba detského ihriska						
Hlavné	Bezpečné detské ihrisko	Ukazovatele		Počet hracích prvkov	2026	2026



	Ukazovateľ	Definícia	Informačný zdroj/odkaz	Merná jednotka	Východiskový rok/hodnota	Cieľový rok/hodnota
ukazovatele		vplyvu				
Opatrenie 2.1.2/Aktivita 2.1.2.2: Športovanie/Výstavba multifunkčného ihriska						
Hlavné ukazovatele	Ihrisko pre rôzne športy	Ukazovatele vplyvu		Plocha ihriska	2026	2026

▲ [Návrat na hierarchickú štruktúru](#)

	Ukazovateľ	Definícia	Informačný zdroj/odkaz	Merná jednotka	Východiskový rok/hodnota	Cieľový rok/hodnota
Prioritná oblasť 2: Sociálne služby						
Opatrenie 2.2.1/Aktivita 2.2.1.1: Komunitná práca a vzdelávanie/Zriadenie komunitného centra						
Hlavné ukazovatele	Centrum pre komunitné služby	Ukazovatele vplyvu		Kapacita centra	2028	2030
Opatrenie 2.2.1/Aktivita 2.2.1.2: Komunitná práca a vzdelávanie/Vytvorenie počítačového a informačného centra						
Hlavné ukazovatele	Centrum pre počítačové služby obyvateľom	Ukazovatele vplyvu		Počet užívateľov	2028	2028



▲ [Návrat na hierarchickú štruktúru](#)

	Ukazovateľ	Definícia	Informačný zdroj/odkaz	Merná jednotka	Východiskový rok/hodnota	Cieľový rok/hodnota
Prioritná oblasť 1: Životné prostredie						
Opatrenie 3.1.1/Aktivita 3.1.1.1: Ekológia/Protipovodňové opatrenia, regulácia a skrášlenie okolia miestnych potokov						
Hlavné ukazovatele	Miestne potoky	Ukazovatele dopadu		Dĺžka úprav	2026	2030

▲ [Návrat na hierarchickú štruktúru](#)



FORMULÁR Č. P 4 - FORMULÁR NA PRÍPRAVU PROJEKTOV

Názov projektu	Realizácia výstavby kanalizácie s ČOV
Garant	Obec Hincovce
Kontaktná osoba garanta	Anna Filipová
Partneri garanta	Projektant a stavebná spoločnosť
Začatie a ukončenie projektu	2026 až 2030
Stav projektu pred realizáciou	Nevybudovaná verejná kanalizácia, obyvatelia využívajú podzemné nádrže - žumpy ktorých obsah je potrebné likvidovať prostredníctvom fekálneho vozidla (vyťahanie a odvoz na likvidáciu), existuje riziko možného presakovania starších podzemných nádrží a znečisťovanie pôdy a podzemnej vody
Cieľ projektu	Zabezpečiť odvádzanie odpadových vôd kanalizáciou do ČOV, zvýšenie kvality bývania v obci
Výstupy	Kanalizačné prípojky na odvádzanie odpadových vôd
Používatelia	Obyvatelia
Indikátory monitoringu	Percento odkanalizovaných domov
Zmluvné podmienky	
Riziká	Získanie dotácie na realizáciu pre obec , nezáujem niektorých jednotlivcov o pripojenie na kanalizačnú sieť - nedostatok prostriedkov na uhrádzanie poplatkov za vodné a stočné
Poznámky	

▲ [Návrat na hierarchickú štruktúru](#)

Názov projektu	Rekonštrukcia miestnych komunikácií
Garant	Obec Hincovce



Kontaktná osoba garanta	Anna Filipová
Partneri garanta	Projektant a stavebná spoločnosť
Začatie a ukončenie projektu	2026 až 2030
Stav projektu pred realizáciou	Opotrebovaný a nekvalitný povrch ciest s výtlkmi
Cieľ projektu	Zlepšenie kvality povrchovej úpravy miestnych ciest
Výstupy	Zrekoštruované cesty pre motorové vozidlá
Používatelia	Vodiči - obyvatelia, návštevníci
Indikátory monitoringu	Dĺžka
Zmluvné podmienky	
Riziká	Získanie dotácie na rekonštrukciu miestnych ciest
Poznámky	

▲ [Návrat na hierarchickú štruktúru](#)

Názov projektu	Vybudovanie a rekonštrukcia chodníkov
Garant	Obec Hincovce
Kontaktná osoba garanta	Anna Filipová
Partneri garanta	Projektant a stavebná spoločnosť
Začatie a ukončenie projektu	2026 až 2030
Stav projektu pred realizáciou	Nedostatočne vybudovaná sieť chodníkov pre peších, nevyhovujúci technický stav niektorých úsekov existujúcich chodníkov
Cieľ projektu	Dobudovať chodníky pre peších, zabezpečiť opravu niektorých úsekov existujúcich chodníkov, zvýšiť bezpečnosť chodcov pri pohybe obcou
Výstupy	Vybudované a opravené chodníky pre peších
Používatelia	Obyvatelia, návštevníci
Indikátory monitoringu	Meter



Zmluvné podmienky	
Riziká	Získanie dotácie, nevyhovujúce šírkové pomery ulice - nemožnosť vybudovať chodník pozdĺž miestnej cesty vzhľadom na súkromné pozemky po oboch stranách miestnej cesty
Poznámky	

▲ [Návrat na hierarchickú štruktúru](#)

Názov projektu	Vybudovanie obecného bytového domu
Garant	Obec Hincovce
Kontaktná osoba garanta	Anna Filipová
Partneri garanta	Projektant a stavebná spoločnosť
Začatie a ukončenie projektu	2026 až 2030
Stav projektu pred realizáciou	Záujem o bývanie v obci, chýbajúce obecné nájomné byty
Cieľ projektu	Zabezpečiť záujemcom, ktorí nemajú záujem o výstavbu domu, ale si ho vzhľadom na svoj príjem nemôžu postaviť, možnosť nájomného bývania. Podpora stabilizovania a rozvoja obce v počte evidovaných obyvateľov.
Výstupy	Bytový dom s ponukou nájomného bývania
Používatelia	Nájomníci
Indikátory monitoringu	Počet
Zmluvné podmienky	
Riziká	Získanie dotácie, zhoršenie finančnej situácie nájomníkov, nesolventnosť nájomníkov, vandalizmus nájomníkov



Poznámky	
-----------------	--

▲ [Návrat na hierarchickú štruktúru](#)

Názov projektu	Rekonštrukcia budovy Obecného úradu a Kultúrneho domu
Garant	Obec Hincovce
Kontaktná osoba garanta	Anna Filipová
Partneri garanta	Projektant a stavebná spoločnosť
Začatie a ukončenie projektu	2026 až 2028
Stav projektu pred realizáciou	Opotrebovaný technický stav budovy, nízke tepelno-izolačné vlastnosti. Už je spracovaná Projektová dokumentácia a realizované verejné obstarávanie.
Cieľ projektu	Zrekonštruovať a modernizovať obecnú budovu ktorá je využívaná na služby pre obyvateľov, podpora organizovaniu zaujímavých kultúrnych podujatí a spoločenských stretnutí. Znížiť prevádzkové náklady.
Výstupy	Moderná budova
Používatelia	Obyvatelia
Indikátory monitoringu	Plocha
Zmluvné podmienky	
Riziká	Nezískanie dotácie
Poznámky	

▲ [Návrat na hierarchickú štruktúru](#)

Názov projektu	Vybudovanie parkovísk pred cintorínmi
Garant	Obec Hincovce
Kontaktná osoba garanta	Anna Filipová



Partneri garanta	Projektant a stavebná spoločnosť
Začatie a ukončenie projektu	2029 až 2030
Stav projektu pred realizáciou	Nevybudované parkovacie plochy pred cintorínmi
Cieľ projektu	Bezpečné parkovanie, možnosť odstavenia vozidla v blízkosti cintorínov
Výstupy	Dve parkoviská
Používatelia	Návštevníci cintorínov
Indikátory monitoringu	Počet miest na parkovanie
Zmluvné podmienky	
Riziká	Získanie dotácie
Poznámky	

▲ [Návrat na hierarchickú štruktúru](#)

Názov projektu	Vybudovanie verejného vodovodu
Garant	Obec Hincovce
Kontaktná osoba garanta	Anna Filipová
Partneri garanta	Vodárenská a kanalizačná spoločnosť
Začatie a ukončenie projektu	2026 až 2030
Stav projektu pred realizáciou	Nevybudovaný obecný vodovod pre dodávky pitnej vody, obyvatelia využívajú vlastné studne v ktorých nie je monitorovaná kvalita vody
Cieľ projektu	Zabezpečiť pre obyvateľov možnosť odberu pitnej vody s monitorovanou kvalitou
Výstupy	Vodovodná rozvodná sieť
Používatelia	Obyvatelia
Indikátory monitoringu	Percento obyvateľov odoberajúcich vodu
Zmluvné podmienky	



Riziká	Nezískanie dotácie, nezáujem obyvateľov o odber pitnej vody, nedostatok finančných prostriedkov na úhradu poplatku za odber
Poznámky	

▲ [Návrat na hierarchickú štruktúru](#)

Názov projektu	Dokončenie vytvorenia oddychovej a kultúrno-spoločenskej zóny
Garant	Obec Hincovce
Kontaktná osoba garanta	Anna Filipová
Partneri garanta	
Začatie a ukončenie projektu	2026 až 2027
Stav projektu pred realizáciou	Nevybudovaná plocha pre organizáciu kultúrnych a spoločenských akcií vo vonkajšom prostredí
Cieľ projektu	Vytvorenie verejnej zóny pre stretávanie sa a organizovanie kultúrnych podujatí vo vonkajšom prostredí
Výstupy	Miesto pre organizovanie aktivít a stretávanie sa
Používatelia	Obyvatelia
Indikátory monitoringu	Plocha
Zmluvné podmienky	
Riziká	Nezískanie dotácie, vandalizmus
Poznámky	

▲ [Návrat na hierarchickú štruktúru](#)

Názov projektu	Zriadenie komunitného centra
Garant	Obec Hincovce



Kontaktná osoba garanta	Anna Filipová
Partneri garanta	
Začatie a ukončenie projektu	2028 až 2030
Stav projektu pred realizáciou	Absencia priestoru pre komunitnú prácu v súlade Komunitným programom obce
Cieľ projektu	Zabezpečiť a prevádzkovať priestor pre možnosť kvalitného poskytovania komunitných sociálnych služieb
Výstupy	Komunitné centrum
Používatelia	Komunity v obci
Indikátory monitoringu	Kapacita centra
Zmluvné podmienky	
Riziká	Nezáujem o navštevovanie centra, nedostatok kvalitných komunitných pracovníkov
Poznámky	

▲ [Návrat na hierarchickú štruktúru](#)

Názov projektu	Vytvorenie počítačového a informačného centra
Garant	Obec Hincovce
Kontaktná osoba garanta	Anna Filipová
Partneri garanta	Dodávateľ IT techniky, poskytovateľ internetových služieb
Začatie a ukončenie projektu	2028 až 2028
Stav projektu pred realizáciou	Absencia počítačového centra s prístupom na internet
Cieľ projektu	Vytvoriť obyvateľom podmienky pre bezplatný prístup na internet, učebňu pre záujmové vzdelávanie mládeže aj dospelých v ovládaní/využívaní počítača, kurzy pre



	celoživotné vzdelávanie
Výstupy	Počítačová miestnosť
Používatelia	Obyvatelia
Indikátory monitoringu	Počet užívateľov
Zmluvné podmienky	
Riziká	Nezáujem o vzdelávanie
Poznámky	

▲ [Návrat na hierarchickú štruktúru](#)

Názov projektu	Výstavba detského ihriska
Garant	Obec Hincovce
Kontaktná osoba garanta	Anna Filipová
Partneri garanta	Dodávateľ exteriérových detských ihrísk
Začatie a ukončenie projektu	2026 až 2026
Stav projektu pred realizáciou	Opotrebované hracie prvky na existujúcom ihrisku, znížená bezpečnosť detí pri využívaní ihriska. Nové herné prvky už obec zakúpila, ale je potrebné ich zabudovať na plochu detské ihriska
Cieľ projektu	Modernizovať a rozšíriť počet hracích prvkov na detskom ihrisku, podporiť záujem detí tráviť voľný čas vo vonkajšom prostredí na detskom outdoor ihrisku
Výstupy	Moderné ihrisko pre deti
Používatelia	Rodiny s malými deťmi
Indikátory monitoringu	Počet hracích prvkov
Zmluvné podmienky	
Riziká	Vandalizmus
Poznámky	



▲ [Návrat na hierarchickú štruktúru](#)

Názov projektu	Výstavba multifunkčného ihriska
Garant	Obec Hincovce
Kontaktná osoba garanta	Anna Filipová
Partneri garanta	Dodávateľ a realizátor multifunkčného ihriska
Začatie a ukončenie projektu	2026 až 2026
Stav projektu pred realizáciou	Záujem obyvateľov o ihrisko pre viac športov, ktoré budú využívať obyvatelia rôznych vekových kategórií. Obec už zabezpečila vypracovanie projektu ihriska.
Cieľ projektu	Vybudovanie podmienok pre športovanie verejnosti na modernom multifunkčnom ihrisku, rozšíriť možnosti športovania a voľnočasových aktivít rodín aj jednotlivcov
Výstupy	Multifunkčné ihrisko
Používatelia	Obyvatelia - športovci, mládež, dospelí
Indikátory monitoringu	Plocha ihriska
Zmluvné podmienky	
Riziká	Vandalizmus
Poznámky	

▲ [Návrat na hierarchickú štruktúru](#)

Názov projektu	Protipovodňové opatrenia, regulácia a skrášlenie okolia miestnych potokov
Garant	Obec Hincovce
Kontaktná osoba garanta	Anna Filipová
Partneri garanta	Vodohospodárska spoločnosť, Ochrancovia prírody-dobrovoľníci



Začatie a ukončenie projektu	2026 až 2030
Stav projektu pred realizáciou	Nevybudované protipovodňové opatrenia, zanášanie brehov a dna potoka, neupravené brehy potokov
Cieľ projektu	Zabezpečiť riešenie protipovodňových opatrení (eliminácia rizika) v zastavanej časti obce kde je predpoklad vyliatia potoka z jeho koryta, prehlbovanie/čistenie dna potoka, čistenie naplavených drevín a nečistôt na brehoch potoka, rekultivácia okolia potokov
Výstupy	Bezpečné potoky
Používatelia	Obyvatelia
Indikátory monitoringu	Dĺžka úprav
Zmluvné podmienky	
Riziká	Dlhotrvalúce dažde, nezujem o dobrovoľnú činnosť pri úprave brehov
Poznámky	

▲ [Návrat na hierarchickú štruktúru](#)

Názov projektu	Propagácia obce a rekonštrukcia webovej stránky
Garant	Obec Hincovce
Kontaktná osoba garanta	Anna Filipová
Partneri garanta	Tvorcovia webového obsahu
Začatie a ukončenie projektu	2026 až 2030
Stav projektu pred realizáciou	Absentujúca aktualizovaná a zaujímavá propagácia obce na webe, potreba riešenia a návrhu zmien na webe
Cieľ projektu	Zlepšiť dostupnosť dôležitých a hlavne aktuálnych informácií na webe pre obyvateľov, zverejňovať



	zaujímavosti o aktivitách v obci a atraktivitách pre turistov a návštevníkov na podporu rozvoja CR
Výstupy	Zaujímavá webová stránka
Používatelia	Obyvatelia, návštevníci
Indikátory monitoringu	Aktuálnosť
Zmluvné podmienky	
Riziká	Nezáujem obyvateľov o dianie v obci, technická nedostupnosť webovej stránky, alebo technická nedostupnosť pripojenia na internet
Poznámky	

▲ [Návrat na hierarchickú štruktúru](#)

Názov projektu	Spropagovať využitie neobývaných domov v obci pre chalupársku rekreáciu
Garant	Obec Hincovce
Kontaktná osoba garanta	Anna Filipová
Partneri garanta	Realitná spoločnosť
Začatie a ukončenie projektu	2026 až 2030
Stav projektu pred realizáciou	Voľné, neobývané domy vhodné na chalupu, záujem vlastníkov o predaj svojich neobývaných domov
Cieľ projektu	Presvedčiť záujemcov o chalupárčenie (aj prostredníctvom webovej stránky obce), vytvárať podmienky pre podporu záujmu - daňové výhody pre vlastníkov chalupy, pomoc a poradenstvo obecnými pracovníkmi, organizovanie zaujímavých kultúrnych predstavení a spoločenských stretnutí
Výstupy	Záujemcovia o chalupy



Používatelia	Chalupári
Indikátory monitoringu	Počet
Zmluvné podmienky	
Riziká	Nezáujem o chalupu v obci, nevraživosť/nepriateľstvo miestnych obyvateľov a chalupárov
Poznámky	

▲ [Návrat na hierarchickú štruktúru](#)

Názov projektu	Odkúpenie pozemkov a ich príprava na stavebné pozemky
Garant	Obec Hincovce
Kontaktná osoba garanta	Anna Filipová
Partneri garanta	Záujemcovia o IBV
Začatie a ukončenie projektu	2027 až 2028
Stav projektu pred realizáciou	Záujem o IBV, nedostatok voľných stavebných pozemkov, nevysporiadané vlastníctvo k pozemkom
Cieľ projektu	Vyčleniť lokality, vysporiadať pozemky, vytvoriť podmienky pre IBV v nových lokalitách. Stabilizovať a zvyšovať evidovaný stav obyvateľov obce.
Výstupy	Stavebné pozemky
Používatelia	Záujemcovia o IBV
Indikátory monitoringu	Počet pozemkov
Zmluvné podmienky	
Riziká	
Poznámky	

▲ [Návrat na hierarchickú štruktúru](#)



Názov projektu	Rekonštrukcia obecného rozhlasu
Garant	Obec Hincovce
Kontaktná osoba garanta	Anna Filipová
Partneri garanta	Dodávateľ rozhlasovej techniky
Začatie a ukončenie projektu	2027 až 2027
Stav projektu pred realizáciou	Opotrebované technické zariadenie obecného rozhlasu, znížená zrozumiteľnosť
Cieľ projektu	Modernizovať a zvýšiť pokrytie obecným rozhlasom, riešenie novou bezkáblovou technikou
Výstupy	Kvalitný obecný rozhlas
Používatelia	Obyvatelia
Indikátory monitoringu	Pokrytie
Zmluvné podmienky	
Riziká	
Poznámky	

▲ [Návrat na hierarchickú štruktúru](#)

Názov projektu	Úprava rigolov pri miestnych komunikáciách
Garant	Obec Hincovce
Kontaktná osoba garanta	Anna Filipová
Partneri garanta	Stavebná spoločnosť, pracovníci verejno-prospešných prác
Začatie a ukončenie projektu	2026 až 2027
Stav projektu pred realizáciou	Zanesené rigoly pozdĺž ciest pre odvádzanie dažďovej vody, nedobudované rigoly na niektorých úsekoch, vytváranie mlák na cestách
Cieľ projektu	Prehĺbiť, prečistiť, dobudovať rigoly. Prečistiť prechody



	rigolov popod cestu tak, aby mohla povrchová voda odtekať rigolmi a nevznikali na cestách miesta so stojatými vodami. Zvýšenie bezpečnosti cestnej premávky hlavne počas dažďa a bezprostredne po daždi.
Výstupy	Funkčné rigoly odvádzajúce povrchovú vodu
Používatelia	Obyvatelia
Indikátory monitoringu	Dĺžka rigolov
Zmluvné podmienky	
Riziká	
Poznámky	

▲ [Návrat na hierarchickú štruktúru](#)

Názov projektu	Vybudovanie chodníkov na cintorínoch
Garant	Obec Hincovce
Kontaktná osoba garanta	Anna Filipová
Partneri garanta	Stavebná spoločnosť
Začatie a ukončenie projektu	2028 až 2028
Stav projektu pred realizáciou	Nevybudovaná sieť chodníkov v priestore cintorínov, vyšľapávanie trávnatých plôch
Cieľ projektu	Zabezpečiť vybudovanie chodníkov pre peších na cintorínoch, skvalitniť pohyb peších v priestore cintorínov
Výstupy	Chodníky na cintorínoch
Používatelia	Obyvatelia
Indikátory monitoringu	Dĺžka
Zmluvné podmienky	



Riziká	
Poznámky	

▲ [Návrat na hierarchickú štruktúru](#)



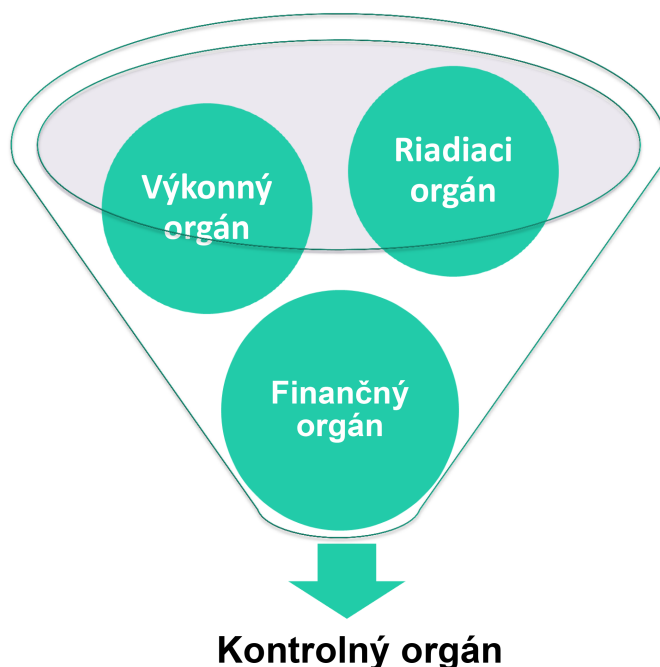
REALIZAČNÁ ČASŤ

Realizačná časť je zameraná na popis postupov inštitucionálneho a organizačného zabezpečenia realizácie PHRSR. Ďalej obsahuje systém monitorovania a hodnotenia plnenia programu na základe stanovených merateľných ukazovateľov a vecný a časový harmonogram realizácie programu formou akčných plánov.



5.1 INŠTITUCIONÁLNE A ORGANIZAČNÉ ZABEZPEČENIE

Inštitucionálne a organizačné parametre definuje zákon NR SR č. 369/1990 Z. z., o obecnom zriadení v znení neskorších predpisov. Obec podľa novely zákona č. 539/2008: spracúva, schvaľuje, riadi a pravidelne vyhodnocuje plnenie PHRSR, poskytuje súčinnosť pri príprave a realizácii PHRSR VÚC v území regiónu, poskytuje súčinnosť pri príprave regionálnych operačných programov a spolupracuje pri zabezpečovaní rozvojových spoločných zámerov. Do procesu zabezpečenia realizácie jednotlivých opatrení sú zapojené štyri organizačné zložky:



Riadiacim orgánom, zodpovedným za zabezpečenie realizácie PHRSR, je starostka a obecné zastupiteľstvo. Orgán navrhuje, riadi a zlepšuje procesy rozvoja s cieľom podporovať politiku a stratégiu definovanú v schválenom programovom dokumente tak, aby ním zabezpečované činnosti boli s ostatnými orgánmi koordinované a prispievali k efektívnosti a účinnosti podpory rozvoja aktivít na území obce.

Výkonným orgánom sú poverení pracovníci. Jedná sa zároveň aj o externé firmy, ktoré budú vykonávať plnenie jednotlivých aktivít a rozvojových cieľov riešeného územia.

Finančným orgánom je hlavná účtovníčka/účtovník riešeného územia. Dohliada na spracovanie všetkých dokumentov do účtovníctva a administratívy riešeného územia.



Kontrolný orgán je zastúpený hlavným kontrolórom/hlavnou kontrolórkou riešeného územia. Ten dohliada na vykonávanie jednotlivých aktivít na obecnej úrovni. Jeho úlohou je kontrolovať naplnenie jednotlivých opatrení a vypracovávať správu o kontrole.

FORMULÁR Č. R 2 - KRITÉRIÁ HODNOTENIA PHRSR

Skupina kritérií/Kritérium	Váha kritéria/ Body	Rozsah bodového hodnotenia	Poznámka
Obsah dokumentu	3	0-4	Dokument spĺňa potrebné náležitosti, avšak neobsahuje všetky doplnkové formuláre.
Zrozumiteľnosť dokumentu	3	0-4	Dokument je po odbornej stránke zrozumiteľný, avšak niektoré časti sú zbytočne zložito písané pre laickú verejnosť.
Prehľadnosť dokumentu	4	0-4	Dokument má jasnú štruktúru a atraktívny dizajn.
Väzby dokumentu na iné strategické dokumenty na miestnej, regionálnej a národnej úrovni	2	0-4	PHRSR nadväzuje na základné strategické dokumenty VÚC KSK (územný plán a PHRSR 2027). Vychádza tiež z plánu MAS Miloj Spiš 2025.
Súlad navrhovanej stratégie s potenciálom územia	4	0-4	Zvolená stratégia je ideálna vzhľadom k potenciálu daného územia.
Postupy monitorovania a hodnotenia	3	0-4	Jednotlivé kroky monitorovania a hodnotenia spĺňajú všetky náležitosti, ale



Skupina kritérií/Kritérium	Váha kritéria/ Body	Rozsah bodového hodnotenia	Poznámka
			sú popísané príliš všeobecne.
Iné...	...	0-4	...

FORMULÁR Č. R 1 - AKČNÝ PLÁN

Akčný plán pre oblasť 1.1 Infraštruktúra				
Opatrenie, aktivita	Termín (rok)	Zodpovedný	Financovanie	Ukazovateľ výstupu
Opatrenie 1.1.1: Technická infraštruktúra				
Aktivita 1.1.1.1: Realizácia výstavby kanalizácie s ČOV	2026 až 2030	Obec Hincovce	1 000 000 €	Percento odkanalizovaných domov - 2030
Aktivita 1.1.1.2: Vybudovanie verejného vodovodu	2026 až 2030	Obec Hincovce	Budú uvedené v projekte	Percento obyvateľov odoberajúcich vodu - 2030
Aktivita 1.1.1.3: Rekonštrukcia obecného rozhlasu	2027 až 2027	Obec Hincovce	Budú uvedené v projekte	Pokrytie - 2027
Opatrenie 1.1.2: Dopravná infraštruktúra				
Aktivita 1.1.2.1: Rekonštrukcia miestnych komunikácií	2026 až 2030	Obec Hincovce	50 000 €	Dĺžka - 2030
Aktivita 1.1.2.2: Vybudovanie a	2026 až 2030	Obec Hincovce	10 000 €	Meter - 2030



Akčný plán pre oblasť 1.1 Infraštruktúra				
Opatrenie, aktivita	Termín (rok)	Zodpovedný	Financovanie	Ukazovateľ výstupu
rekonštrukcia chodníkov				
Aktivita 1.1.2.3: Vybudovanie parkovísk pred cintorínmi	2029 až 2030	Obec Hincovce	50 000 €	Počet miest na parkovanie - 2030
Aktivita 1.1.2.4: Úprava rigolov pri miestnych komunikáciách	2026 až 2027	Obec Hincovce	Budú uvedené v projekte	Dĺžka rigolov - 2027
Aktivita 1.1.2.5: Vybudovanie chodníkov na cintorínoch	2028 až 2028	Obec Hincovce	Budú uvedené v projekte	Dĺžka - 2028

▲ [Návrat na hierarchickú štruktúru](#)

Akčný plán pre oblasť 1.2 Bývanie				
Opatrenie, aktivita	Termín (rok)	Zodpovedný	Financovanie	Ukazovateľ výstupu
Opatrenie 1.2.1: Nová IBV a nájomné byty				
Aktivita 1.2.1.1: Vybudovanie obecného bytového domu	2026 až 2030	Obec Hincovce	1 500 000 €	Počet - 2030
Aktivita 1.2.1.2: Odkúpenie pozemkov a ich príprava na stavebné pozemky	2027 až 2028	Obec Hincovce	Náklady budú uvedené v projekte	Počet pozemkov - 2028

▲ [Návrat na hierarchickú štruktúru](#)



Akčný plán pre oblasť 1.3 Obecný majetok				
Opatrenie, aktivita	Termín (rok)	Zodpovedný	Financovanie	Ukazovateľ výstupu
Opatrenie 1.3.1: Obecné verejné budovy				
Aktivita 1.3.1.1: Rekonštrukcia budovy Obecného úradu a Kultúrneho domu	2026 až 2028	Obec Hincovce	Budú uvedené v projekte	Plocha - 2028

▲ [Návrat na hierarchickú štruktúru](#)

Akčný plán pre oblasť 1.4 Vidiecky turizmus				
Opatrenie, aktivita	Termín (rok)	Zodpovedný	Financovanie	Ukazovateľ výstupu
Opatrenie 1.4.1: Propagovanie a prezentovanie				
Aktivita 1.4.1.1: Propagácia obce a rekonštrukcia webovej stránky	2026 až 2030	Obec Hincovce	3 000 €	Aktuálnosť - 2030
Aktivita 1.4.1.2: Spropagovať využitie neobývaných domov v obci pre chalupársku rekreáciu	2026 až 2030	Obec Hincovce	3 000 €	Počet - 2030

▲ [Návrat na hierarchickú štruktúru](#)



Akčný plán pre oblasť 2.1 Kultúra a šport				
Opatrenie, aktivita	Termín (rok)	Zodpovedný	Financovanie	Ukazovateľ výstupu
Opatrenie 2.1.1: Kultúrne podujatia				
Aktivita 2.1.1.1: Dokončenie vytvorenia oddychovej a kultúrno-spoločenskej zóny	2026 až 2027	Obec Hincovce	50 000 €	Plocha - 2027
Opatrenie 2.1.2: Športovanie				
Aktivita 2.1.2.1: Výstavba detského ihriska	2026 až 2026	Obec Hincovce	12 000 €	Počet hracích prvkov - 2026
Aktivita 2.1.2.2: Výstavba multifunkčného ihriska	2026 až 2026	Obec Hincovce	100 000 €	Plocha ihriska - 2026

▲ [Návrat na hierarchickú štruktúru](#)

Akčný plán pre oblasť 2.2 Sociálne služby				
Opatrenie, aktivita	Termín (rok)	Zodpovedný	Financovanie	Ukazovateľ výstupu
Opatrenie 2.2.1: Komunitná práca a vzdelávanie				
Aktivita 2.2.1.1: Zriadenie komunitného centra	2028 až 2030	Obec Hincovce	15 000 €	Kapacita centra - 2030
Aktivita 2.2.1.2: Vytvorenie počítačového a informačného centra	2028 až 2028	Obec Hincovce	10 000 €	Počet užívateľov - 2028

▲ [Návrat na hierarchickú štruktúru](#)



Akčný plán pre oblasť 3.1 Životné prostredie				
Opatrenie, aktivita	Termín (rok)	Zodpovedný	Financovanie	Ukazovateľ výstupu
Opatrenie 3.1.1: Ekológia				
Aktivita 3.1.1.1: Protipovodňové opatrenia, regulácia a skrášlenie okolia miestnych potokov	2026 až 2030	Obec Hincovce	Budú uvedené v projekte	Dĺžka úprav - 2030

▲ [Návrat na hierarchickú štruktúru](#)

5.2 MONITOROVANIE A HODNOTENIE

Program hospodárskeho rozvoja a sociálneho rozvoja (PHRSR) je živý dokument. V záujme efektívneho a koordinovaného postupu by mali byť jednotlivé navrhované projekty z rozvojovej stratégie (Formulár č. S 1 - Hierarchia strategických cieľov) pravidelne kontrolované a vyhodnocované (odporúča sa v intervale 6 – 12 mesiacov, podľa uváženia). Monitoring stratégie v súlade s navrhovanou organizačnou štruktúrou je zabezpečovaný na dvoch základných úrovniach. Prvou je získavanie a prvotné spracovanie informácií z terénu.

Na jednej strane je potrebné sledovať realizované a pripravované aktivity, na druhej strane ukazovatele pôsobenia a dopadov implementácie PHRSR na život obyvateľov v obci a jej celkový rozvoj. Tieto úlohy môžu zabezpečovať iba pracovníci aktívni priamo v teréne. Odporúča sa zabezpečiť systém (skupinu pracovníkov, aktivistov) spolupracujúcich na tejto úlohe. K zabezpečeniu monitoringu je potrebné spracovať systém kritérií, ukazovateľov a metodiku monitoringu tak, aby bolo možné reálne vyhodnocovať prebiehajúce procesy. Druhou úrovňou je odborné vyhodnocovanie informácií a sledovanie plnenia cieľov a priorít. Monitorovanie plnenia PHRSR bude stálym a dlhodobým procesom, zameraným na sledovanie kvalitatívnych a kvantitatívnych zmien pomocou vybraných ukazovateľov. Jeho cieľom bude získavanie informácií o skutočnom plnení opatrení, zameraných na zmenu negatívneho vývoja, resp. o potrebe zmeniť



ich výber alebo spôsob realizácie. Stabilizovať zásady procesu monitorovania umožní priebežná i etapovitá kontrola realizácie programu. Nevyhnutnou podmienkou monitoringu je organizačné a metodické zabezpečenie riešenia operatívnych problémov a z nich vyplývajúce zmenové riadenie.

Monitorovanie plnenia PHRSR bude obsahovať nasledovné činnosti:

- každoročné hodnotenie napĺňania cieľov stanovených v PHRSR
- vyhodnotenie dosiahnutých výsledkov ako popis stupňa realizovaných cieľov a opatrení
- vyhodnotenie dopadov aktivít na obec a jej rozvoj

Uvedené činnosti, uskutočnené v procese monitorovania, umožnia zhodnotiť postup v realizácii plánovaných úloh. Tento proces znamená sledovanie výstupov, financovanie jednotlivých činností, projektov alebo etáp. Monitorovanie sa uskutočňuje prostredníctvom ukazovateľov, ktoré sa vzťahujú na špecifické ciele, objasňujú stav implementácie, výsledkov a dopadov a poukazujú na dosiahnutý vývoj vo vzťahu k finančnému plánu.

Cieľom monitorovania, ktoré by malo byť vykonávané pracovnými skupinami, bude zabezpečiť konzistentné, pravdivé a pravidelné informácie o realizovaných a ukončených projektoch. Vhodným spôsobom na realizáciu monitoringu sú kvantitatívne (merateľné) ukazovatele úspešnosti, ktoré dávajú jednoznačnú odpoveď na stupeň alebo mieru naplnenia projektu v danom časovom období. Spôsob práce pracovnej skupiny, uskutočňujúcej monitorovanie a hodnotenie, vyplynie zo samotného charakteru projektu.

Zmyslom procesu hodnotenia je sumarizovať výstupy získané monitorovaním projektov na získanie informácií o účinnosti a efektívnosti vynaložených nákladov. Tieto informácie sa transformujú do monitorovacích a hodnotiacich správ, ktoré sa prerokovávajú na zasadnutiach obecného zastupiteľstva, resp. komisie pre rozvoj obce.

Proces hodnotenia využíva ako svoje vstupy všetky dáta získavané v procese monitorovania. Výstupom procesu hodnotenia, resp. celého procesu monitorovania a hodnotenia, sú hodnotiace a monitorovacie správy. Hodnotenie je vykonávané pravidelne za účelom merania efektivity voči cieľom projektov. Vykonáva sa v priebehu realizácie jednotlivých projektov a taktiež po ich ukončení. Posudzuje sa hlavne vecná stránka a vzniknuté problémy. Riešenie prioritných problémov sa posudzuje s použitím kritérií voči stanoveným ukazovateľom. Hodnotenie znamená kritické a objektívne overovanie. Plní funkciu spätnej väzby. Hodnotenie sa opiera o monitorovacie



činnosti, ktoré mu poskytujú nevyhnutné informácie.

Základné monitorovacie ukazovatele plnenia programu hospodárskeho rozvoja a sociálneho rozvoja:

- počet pripravených investičných aktivít
- počet zrealizovaných investičných aktivít
- objem zrealizovaných investičných aktivít
- objem získaných prostriedkov z externých zdrojov
- objem aktivizovaných vnútorných zdrojov
- miera zapojenia obyvateľov a ostatných aktérov do aktivít PHRSR
- miera skvalitnenia poskytovaných služieb v riešenom území
- počet a rozsah poskytovaných služieb v riešenom území
- miera zvýšenia kvality a pripravenosti ľudských kapacít v riešenom území
- miera zvýšenia návštevnosti riešeného územia
- miera zviditeľnenia sa riešeného územia v regióne, v SR a EÚ
- počet a kvalita zrealizovaných občianskych aktivít
- miera skvalitnenia života obyvateľov riešeného územia

FORMULÁR Č. R 5 - PLÁN HODNOTENIA A MONITOROVANIA

Typ hodnotenia	Vykonať prvýkrát	Dôvod vykonania/periodicita
Strategické hodnotenie	Dlhodobé, vopred naplánované a hĺbkové. Jeho súčasťou by mali byť diskusie a konzultácie o naplnených a nenaplnených cieľoch. Dátum (rok), kedy sa má vykonať prvý krát, si určí samospráva riešeného územia sama.	Zistenie stavu dokumentu k reálnemu stavu riešeného územia, čo sa naplnilo a čo nenaplnilo, riešenia príp. vzniknutých problémov a pod. Periodicita, resp. pravidelné opakovanie, je vhodná raz ročne.
Operatívne	Vykonáva sa pravidelnejšie a	Hodnotia sa jednotlivé aspekty



Typ hodnotenia	Vykonať prvýkrát	Dôvod vykonania/periodicita
hodnotenie	častejšie, je založené na krátkodobej báze. Dátum (mesiac a rok), kedy sa má vykonať prvý krát, si určí samospráva riešeného územia sama.	PHRSR, najmä realizácia jednotlivých projektov a ich vplyv na samotné riešené územie. Vykonáva sa ideálne viac krát ročne (min. 2-krát).
Tematické hodnotenie časti PHRSR	Realizuje sa na konkrétnu časť dokumentu (obvykle strategickú), v rámci ktorej sa identifikujú možné problémy. Dátum (mesiac a rok), kedy sa má vykonať prvý krát, si určí samospráva riešeného územia sama.	Hodnotí sa vybraná časť dokumentu alebo konkrétny projektový zámer, napr. v prípade, keď je považovaný za rizikový, čo vyplýva z predchádzajúcej monitorovacej správy. Periodicitu si určí samospráva riešeného územia sama.
Ad hoc mimoriadne hodnotenie	Ad hoc, alebo tzv. hodnotenie „za horúca“, sa vykonáva podľa aktuálnej potreby, ak si to vyžiada situácia (napr. vznikne nečakaný problém). Nie je vopred stanovené, kedy sa má realizovať prvý krát.	Vykonáva sa podľa aktuálnej potreby, ktorá vznikla nečakaným odklonením sa od stanovených cieľov, plánovaných hodnôt alebo pri návrhu zmeny obsahovej štruktúry dokumentu. Nepravidelná periodicita, podľa potreby.
Ad hoc hodnotenie celého PHRSR alebo jeho časti	Podobne ako mimoriadne hodnotenie, len sa určí, či je zamerané na vybranú časť, alebo celý dokument. Nie je vopred stanovené, kedy sa má realizovať prvý krát.	Vykonáva sa na základe rozhodnutia starostu/primátora, kontrolného orgánu obce/mesta, podnetu poslancov, príp. na základe protokolu Národného kontrolného úradu SR. Nepravidelná periodicita, podľa



Typ hodnotenia	Vykonať prvýkrát	Dôvod vykonania/periodicita
		potreby.

FORMULÁR Č. R 6 - KOMUNIKAČNÝ PLÁN PRE FÁZU REALIZÁCIE PHRSR

Časový rámec	Miesto konania	Cieľová skupina	Forma	Téma, ciele	Vstupné údaje	Výstupy
12/ 2025	obecný úrad	poslanci	rokovanie	návrh rozpočtu k vybraným projektom PHRSR	rozpočet obce na rok 2026	finálny rozpočet k vybraným projektom



FINANČNÁ ČASŤ

Finančná časť obsahuje finančné zabezpečenie jednotlivých opatrení a aktivít. Táto časť obsahuje indikatívny finančný plán na celé obdobie realizácie PHRSR, model viaczdrojového financovania jednotlivých opatrení, aktivít (projektov) za účasti partnerov v území, hodnotiacu tabuľku pre výber projektov a výnosovo-nákladovú analýzu.



Finančné vyčíslenie jednotlivých aktivít sa v PHRSR uvádza pri väčšine opatrení a aktivít, potrebných na naplnenie cieľov programu. Tie sú stanovené odhadom, konečné rozpočty budú súčasťou vykonávacích plánov. Pri schvaľovaní financovania jednotlivých úloh sa bude prihliadať na ich dôležitosť a dopad hospodársky, environmentálny a sociálny na rozvoj obce. Viaceré úlohy sa môžu realizovať v rámci bežnej prevádzky, v rámci vlastných kapacít samosprávy, ale mnohé zase vyžadujú náročnejšie finančné a personálne zdroje a spoluprácu s inými subjektmi.

Potenciálne zdroje na realizáciu opatrení a aktivít PHRSR sú:

- vlastné zdroje, rozpočet obce,
- bankové úvery,
- štátne dotácie z účelových fondov,
- financie z Národných projektov,
- štrukturálne fondy,
- nadácie, neinvestičné fondy,
- účelové fondy zahraničných zastupiteľstiev v SR,
- sponzoring podnikateľov, firiem, bankového sektora, súkromných osôb,
- združovanie prostriedkov verejnej a neverejnej sféry,
- a iné.



ZÁVER



7.1 ZHRNUTIE DOSIAHNUTÝCH VÝSLEDKOV

FORMULÁR Č. Z 1 - SCHVÁLENIE PHRSR

Schválenie PHRSR	
Dokument	<p>Názov: Program hospodárskeho rozvoja a sociálneho rozvoja obce Hincovce na roky 2026 - 2030.</p> <p>Štruktúra:</p> <ol style="list-style-type: none"> Úvod – základná charakteristika a význam spracovania dokumentu. Analytická časť – analýza riešeného územia v 3 kľúčových oblastiach (socioekonomickej, územno-technickej a prírodno-environmentálnej). Strategická časť – určuje hlavné ciele, priority a opatrenia potrebné pre ďalší rozvoj riešeného územia, pri rešpektovaní princípov regionálnej politiky, v záujme dosiahnutia udržateľného rozvoja územia. Programová časť – definuje strategické prioritné rozvojové oblasti riešeného územia a určuje zoznam opatrení, potrebných na zabezpečenie realizácie tohto dokumentu. Realizačná časť – je zameraná na popis inštitucionálneho a organizačného zabezpečenia a obsahuje informácia o monitorovaní a hodnotení, ktoré je potrebné pravidelne realizovať. Okrem toho táto časť obsahuje Akčný plán rozvoja obce/mesta (Formulár R 6). Finančná časť – obsahuje finančnú časť, ktorá definuje zabezpečenie jednotlivých aktivít a opatrení, zdroje financovania a organizačnú stránku realizácie PHRSR Záver – obsahuje informácie o schválení dokumentu.



Schválenie PHRSR	
Spracovanie	<p>Forma spracovania: prostredníctvom webovej aplikácie E-PRO</p> <p>Obdobie spracovania: september-november 2025</p> <p>Riadiaci tím: starostka obce Anna Filipová</p> <p>Externá odborná spolupráca: PROROZVOJ, s. r. o., poskytovateľ a prevádzkovateľ webovej aplikácie E-PRO</p> <p>Účasť verejnosti a komunikácia s verejnosťou: Prieskum verejnej mienky, Informovanie prostredníctvom webovej stránky obce, Dotazník</p> <p>Náklady na spracovanie: suma za licenciu oprávňujúcu používať webovú aplikáciu E-PRO na vytvorenie tohto dokumentu</p>
Prerokovanie	<p>Prerokovanie v orgánoch samosprávy: 2025, za účasti poslancov Obecného zastupiteľstva Hincovce.</p>
Schválenie	<p>Návrh na uznesenie zastupiteľstva: návrh na uznesenie č. /2025 zo dňa 2025 k dokumentu PHRSR 2026-2030 pre obec Hincovce bol Obecným zastupiteľstvom schválený a podpísaný starostkou obce Hincovce.</p>