



2023 - 2027

# HODEJOV

PROGRAM HOSPODÁRSKEHO ROZVOJA A SOCIÁLNEHO ROZVOJA

**E-PRO**  
OBCE-EPRO.SK





## OBSAH

<b>1. ÚVOD .....</b>	<b>6</b>
<b>1.1. Charakteristika dokumentu .....</b>	<b>7</b>
<b>1.2. Hodnotenie predchádzajúceho PHRSR .....</b>	<b>10</b>
<b>1.3. Zapojenie verejnosti .....</b>	<b>10</b>
<b>2. ANALYTICKÁ ČASŤ .....</b>	<b>14</b>
<b>2.1. Charakteristika územia.....</b>	<b>15</b>
<b>2.2. História .....</b>	<b>15</b>
<b>2.3. Poslanie dokumentu.....</b>	<b>17</b>
<b>2.4. Socioekonomická analýza .....</b>	<b>17</b>
<b>2.4.2. Rozvojový potenciál .....</b>	<b>17</b>
<b>2.4.3. Demografické ukazovatele .....</b>	<b>18</b>
<b>2.4.4. Hospodárstvo a ekonomika .....</b>	<b>22</b>
<b>2.4.5. Finančná situácia .....</b>	<b>23</b>
<b>2.4.6. Podnikateľské a nepodnikateľské subjekty .....</b>	<b>25</b>
<b>2.4.7. Občianska vybavenosť .....</b>	<b>27</b>
<b>2.4.8. Bývanie.....</b>	<b>27</b>
<b>2.4.9. Školstvo .....</b>	<b>28</b>
<b>2.4.10. Zdravotníctvo a sociálne služby .....</b>	<b>28</b>
<b>2.4.11. Šport a rekreácia.....</b>	<b>28</b>
<b>2.4.12. Kultúra .....</b>	<b>28</b>
<b>2.4.13. Cestovný ruch a infraštruktúra pre turistov.....</b>	<b>29</b>
<b>2.4.14. Medzinárodný kontext a partnerstvá .....</b>	<b>29</b>
<b>2.4.15. Zhrnutie socioeconomickej analýzy .....</b>	<b>29</b>
<b>2.5. Územno-technická analýza .....</b>	<b>30</b>
<b>2.5.2. Rozvojové osi.....</b>	<b>30</b>
<b>2.5.3. Dopravná infraštruktúra .....</b>	<b>31</b>





2.5.4. Technická infraštruktúra.....	36
2.5.5. Limity využitia územia .....	39
2.5.6. Zhrnutie územno-technickej analýzy .....	40
<b>2.6. Prírodno-environmentálna analýza.....</b>	<b>40</b>
2.6.2. Ovzdušie .....	41
2.6.3. Vodné toky a plochy .....	42
2.6.4. Pôda .....	43
2.6.5. Hluk .....	43
2.6.6. Žiarenie .....	44
2.6.7. Odpadové hospodárstvo .....	45
2.6.8. Zeleň.....	45
2.6.9. Reliéf.....	46
2.6.10. Geomorfologické členenie.....	47
2.6.11. Geologické podložie .....	48
2.6.12. Klimatické podmienky.....	49
2.6.13. Rastlinstvo .....	49
2.6.14. Živočíšstvo .....	50
2.6.15. Životné prostredie .....	50
2.6.16. Ochrana prírody a krajiny.....	51
2.6.17. Limity využitia územia a potenciálne rozvojové plochy.....	52
2.6.18. Zhrnutie prírodno-environmentálnej analýzy.....	53
2.7. Zhodnotenie prieskumov verejnej mienky .....	53
2.8. SWOT analýza.....	54
2.9. Matica vzájomných väzieb SWOT analýzy.....	57
2.10. Diskusia ku SWOT analýze .....	62
<b>3. STRATEGICKÁ ČASŤ.....</b>	<b>63</b>
3.1. Opis rozvojovej stratégie.....	64
<b>4. PROGRAMOVÁ ČASŤ.....</b>	<b>66</b>



---

<b>5. REALIZAČNÁ ČASŤ .....</b>	<b>83</b>
<b>5.1. Inštitucionálne a organizačné zabezpečenie .....</b>	<b>84</b>
<b>5.2. Monitorovanie a hodnotenie.....</b>	<b>89</b>
<b>6. FINANČNÁ ČASŤ .....</b>	<b>94</b>
<b>7. ZÁVER.....</b>	<b>96</b>
<b>7.1. Zhrnutie dosiahnutých výsledkov.....</b>	<b>97</b>



## PRÍHOVOR

Vážení obyvatelia, návštevníci a priaznivci našej obce!

Predkladáme Vám Program hospodárskeho rozvoja a sociálneho rozvoja (PHRSR) Hodejov na roky 2023 – 2027. Tento strategický dokument a územno-plánovacia dokumentácia predstavujú dva najzákladnejšie a najdôležitejšie strategické a plánovacie dokumenty na úrovni každej jednej samosprávy v Slovenskej republike. Ich schválením v obecnom zastupiteľstve sa stávajú záväznými nástrojmi strategického, plánovitého a systémového riadenia rozvoja našej obce.

Predkladaný dokument je základným strednodobým plánovacím dokumentom podpory regionálneho rozvoja a regionálnej politiky na lokálnej úrovni. Priamo nadväzuje na strategické a programové dokumenty na vyššej regionálnej a najvyššej národnej úrovni. Dokument rešpektuje lokálne špecifiká územia a práve z ich analýzy stanovuje rozvojové opatrenia a aktivity, ktorých schválením sa obec zaväzuje k ich plneniu.



## ZÁKLADNÉ ÚDAJE

### FORMULÁR Č. Ú 7 - TITULNÁ STRANA DOKUMENTU PHRSR

<b>Názov:</b>	Program hospodárskeho rozvoja a sociálneho rozvoja obce Hodejov na roky 2023 - 2027
<b>Územné vymedzenie:</b>	Banskobystrický kraj / obec Hodejov
<b>Územný plán obce / VÚC schválený:</b>	áno
<b>Dátum schválenia PHRSR:</b>	13.9.2023
<b>Dátum platnosti:</b>	platný na roky 2023 - 2027
<b>Verzia:</b>	2.0
<b>Publikovaný verejne:</b>	25.9.2023

### DOPLŇUJÚCE INFORMÁCIE

Základné identifikačné údaje	
<b>Názov obce</b>	Hodejov
<b>Kraj</b>	Banskobystrický
<b>Okres</b>	Rimavská Sobota
<b>Rozloha katastrálneho územia</b>	1 725 ha
<b>Starosta obce</b>	Katarína Jakobová
Kontaktné informácie	
<b>Tel. č.</b>	Obecný úrad: 047 / 568 3102
	Mobil:
<b>E-mail</b>	starosta@obechodejov.sk
<b>Webová stránka obce</b>	www.obechodejov.sk





# ÚVOD

---

Úvodná časť obsahuje základné informácie o programe hospodárskeho rozvoja a sociálneho rozvoja. Je tu možné nájsť informácie zo zákona, štruktúru dokumentu a taktiež hodnotenie predchádzajúceho dokumentu.



## 1.1 CHARAKTERISTIKA DOKUMENTU

Program hospodárskeho rozvoja a sociálneho rozvoja (PHRSR) je základný strednodobý programový dokument podpory regionálneho rozvoja pre jednotlivé obce. Je vypracovaný na základe zákona NR SR č. 539/2008 Z.z. o podpore regionálneho rozvoja v znení neskorších predpisov a metodikou a inštitucionálneho rámca tvorby verejných stratégií schválenou uznesením vlády SR č. 197/2017 z 26. apríla 2017 a nadradenými programovými dokumentmi.

### FORMULÁR Č. Ú 1 – ZÁMER SPRACOVANIA PHRSR

Zámer spracovania PHRSR	
<b>Názov dokumentu</b>	Program hospodárskeho rozvoja a sociálneho rozvoja obce Hodejov
<b>Forma spracovania</b>	Spracovanie prostredníctvom webovej aplikácie E-PRO
<b>Riadenie procesu spracovania</b>	<ul style="list-style-type: none"><li>• Katarína Jakobová, starostka obce Hodejov</li><li>• Poradný tím PROROZVOJ</li><li>• Uskutočnenie prieskumu verejnej mienky, informovanie prostredníctvom web stránky, Dotazník</li></ul>
<b>Obdobie spracovania</b>	júl – august 2023
<b>Financovanie spracovania</b>	Financovanie z interných zdrojov - rozpočet obce

Vypracovanie PHRSR je dôležité pre dosiahnutie využitia strategického plánovania na území obce, lepšiu implementáciu rozvojových aktivít a zvyšovanie konkurencieschopnosti a efektivity pri čerpaní z fondov Európskej únie v rámci aktuálnych operačných programov. V prípade tvorby tohto programového dokumentu je dôležitá participácia verejnosti v procese tvorby PHRSR, čím sa zabezpečí spätná väzba a dosiahne sa konsenzu. Participovaním obyvateľov a záujmových skupín sa dosiahne vhodná implementácia rozvojových aktivít, ktoré podporia všeobecnú atraktivitu územia obce. Pri stanovovaní cieľov a rozvojových aktivít je nutné prihliadať na ciele a priority dokumentu Národná stratégia regionálneho rozvoja Slovenskej republiky.



Základné princípy tvorby programu hospodárskeho rozvoja a sociálneho rozvoja:

- Založenie na kvalitných a overených dátach
- Komplexná analýza v troch kľúčových oblastiach (socioekonomická, územno-technická a prírodno-environmentálna)
- Participovanie verejnosti v procese tvorby PHRSR
- Vytvorenie partnerstva hlavných aktérov územia
- Vyjadrenie vízie a cieľov v konkrétnych stratégiách a rozvojových projektoch obce

**Základná štruktúra programu hospodárskeho rozvoja a sociálneho rozvoja**



Podľa zákona NR SR č. 539/2008 je PHRSR definovaný ako:

(1) Strednodobý rozvojový dokument, ktorý je vypracovaný v súlade s cieľmi a prioritami ustanovenými v Národnej stratégii regionálneho rozvoja a zohľadňuje ciele a priority ustanovené v programe hospodárskeho rozvoja a sociálneho rozvoja vyššieho územného celku, na území ktorého sa obec nachádza, a je vypracovaný podľa záväznej časti územnoplánovacej dokumentácie obce.

(2) Vypracovanie programu hospodárskeho rozvoja a sociálneho rozvoja zabezpečuje obec pri uplatnení partnerstva.

(3) Program hospodárskeho rozvoja a sociálneho rozvoja, vytvorený v rámci partnerstva, pozostáva z:

a) analytickej časti, ktorá obsahuje komplexné hodnotenie a analýzu východiskovej situácie obce, odhad jej budúceho vývoja, možné riziká a ohrozenia vo väzbe na existujúce stratégie a koncepcie a využívanie vnútorného potenciálu územia, jeho limitov a rozvoja, definovanie



podmienok udržateľného rozvoja obce,

b) strategickej časti, ktorá obsahuje stratégiu rozvoja obce pri zohľadnení jej vnútorných špecifik, určuje hlavné smery, priority a ciele rozvoja obce rešpektovaním princípov regionálnej politiky, s cieľom dosiahnutia vyváženého udržateľného rozvoja územia,

c) programovej časti, ktorá obsahuje najmä zoznam opatrení a aktivít potrebných na zabezpečenie realizácie PHRSR,

d) realizačnej časti, ktorá je zameraná na popis postupov inštitucionálneho zabezpečenia formou partnerstva a organizačné zabezpečenie realizácie PHRSR, systém monitorovania a hodnotenia plnenia PHRSR s ustanovením merateľných ukazovateľov, vecný a časový harmonogram realizácie PHRSR formou akčných plánov,

e) finančnej časti, ktorá obsahuje finančné zabezpečenie jednotlivých opatrení a aktivít, inštitucionálnej a organizačnej stránky realizácie PHRSR.

(4) Aktualizácia PHRSR sa vypracúva podľa potreby.

(5) PHRSR a jeho aktualizáciu schvaľuje obecné zastupiteľstvo.

(6) Schválenie PHRSR a príslušnej územnoplánovacej dokumentácie, ak jej spracovanie vyžaduje osobitný predpis, je podmienkou na predloženie žiadosti obce o poskytnutie dotácie zo štátneho rozpočtu a z doplnkových zdrojov podľa § 4, ods. 2

## FORMULÁR Č. PP 1 - ZOZNAM ANALYZOVANÝCH KONCEPČNÝCH DOKUMENTOV

Názov dokumentu	Platnosť dokumentu	Úroveň dokumentu	Oblasť dát / téma	Zdroje údajov
Národná stratégia regionálneho rozvoja SR (NSRR)	2020 - 2030	národná	regionálny rozvoj	<a href="http://www.mpsr.sk/mvrrfiles/003994a.pdf">http://www.mpsr.sk/mvrrfiles/003994a.pdf</a>





## 1.2 HODNOTENIE PREDCHÁDZAJÚCEHO PHRSR

Plánované aktivity predošlého PHRSR, ktoré boli zrealizované:

Názov	Rok	Náklady
Rekonštrukcia autobusovej zastávky	2017	5 000 €
Rekonštrukcia DS	2017	7 000 €
Modernizácia školskej jedálne	2017	10 000 €
Rekonštrukcia obecných komunikácií	2018	100 000 €
Rekonštrukcia kaplnky	2018	6 000 €
Vybudovanie multifunkčného ihriska	2021	30 000 €

Plánované aktivity predošlého PHRSR, ktoré boli čiastočne realizované:

Názov	Rok	Náklady
Výstavba a modernizácia chodníkov a ciest	2017	5 000 €
Modernizácia materskej školy a oplotenie	2017	5 000 €
Modernizácia kultúrneho domu	2017	10 000 €
Obnova KP - Prónai kaštieľ	2023	15 000 €

Plánované aktivity predošlého PHRSR, ktoré neboli realizované:

Názov	Rok	Náklady
Vybudovanie čističky odpadových vôd	2019	500 000 €
Zrealizovanie domu dôchodcov	2020	8 000 €

## 1.3 ZAPOJENIE VEREJNOSTI

### FORMULÁR Č. Ú 3 – METÓDY ZAPOJENIA VEREJNOSTI DO PRÍPRAVY PHRSR

Metóda	Informovanie verejnosti	Získavanie názorov verejnosti	Zohľadnenie názorov verejnosti
Internetové stránky – vrátane verejných pripomienok tzv. chatrooms; sociálne siete	X		



Metóda	Informovanie verejnosti	Získavanie názorov verejnosti	Zohľadnenie názorov verejnosti
Účasť na miestnych aktivitách a podujatiach	X	X	
Stretnutia	X		
Verejné stretnutia	X	X	
Využitie miestnych ľudí na získavanie názorov		X	
Dotazník pre širokú verejnosť	X	X	X
Prieskumy verejnej mienky	X	X	X
Iné aktivity			

### FORMULÁR Č. A 3 – PLÁNOVACÍ FORMULÁR PRIESKUMU

Dôležité otázky	Zdôvodnenie	Poznámky
Prečo je potrebné získať	Je ideálnym nástrojom na	Zdôvodnenie, náčrt a spôsob



Dôležité otázky	Zdôvodnenie	Poznámky
<b>informácie prostredníctvom prieskumu?</b>	získanie verejnej mienky obyvateľov.	prieskumu, očakávané výsledky.
<b>Čo je jeho cieľom?</b>	Získanie čo najväčšieho počtu názorov všetkých záujmových skupín obyvateľov.	Definovanie záujmov obyvateľov, kľúčové oblasti prieskumu.
<b>Akým spôsobom sa bude realizovať?</b>	On-line prieskum verejnej mienky obyvateľov bol vybraný na základe finančnej nenáročnosti a možnosti oslovenia veľkého počtu respondentov.	Typ prieskumu - náhodný. Druh prieskumu - dotazník.
<b>Aké budú finančné nároky?</b>	Najväčšie odhadované náklady budú použité na zhotovenie materiálov kvalitného on-line prieskumu a jeho vyhodnotenia – táto úloha bude zverená vybranej spoločnosti.	Náklady za prieskum sú zahrnuté v poplatku za používanie webovej aplikácie E-PRO, bol vykonávaný externou spoločnosťou.
<b>Aké budú časové nároky?</b>	Prieskum sa bude realizovať min. počas obdobia 2 mesiacov, aby mohla byť oslovená čo najväčšia skupina respondentov.	07 - 08 / 2023
<b>Kto bude zodpovedný za realizáciu prieskumu?</b>	Hlavný koordinátor prieskumu zodpovedá za	Tím PROROZVOJ.



Dôležité otázky	Zdôvodnenie	Poznámky
	jeho správnu realizáciu a analýzu zozbieraných dát.	





# ANALYTICKÁ ČASŤ

---

Analytická časť je zameraná na podrobnú analýzu celého riešeného územia. Je rozdelená na 3 hlavné oblasti: socioekonomickú, územno-technickú a prírodno-environmentálnu analýzu. V analytickej časti sa čitateľ dozvie celú charakteristiku územia a po jej prečítaní si bude môcť vytvoriť o území vlastný obraz.

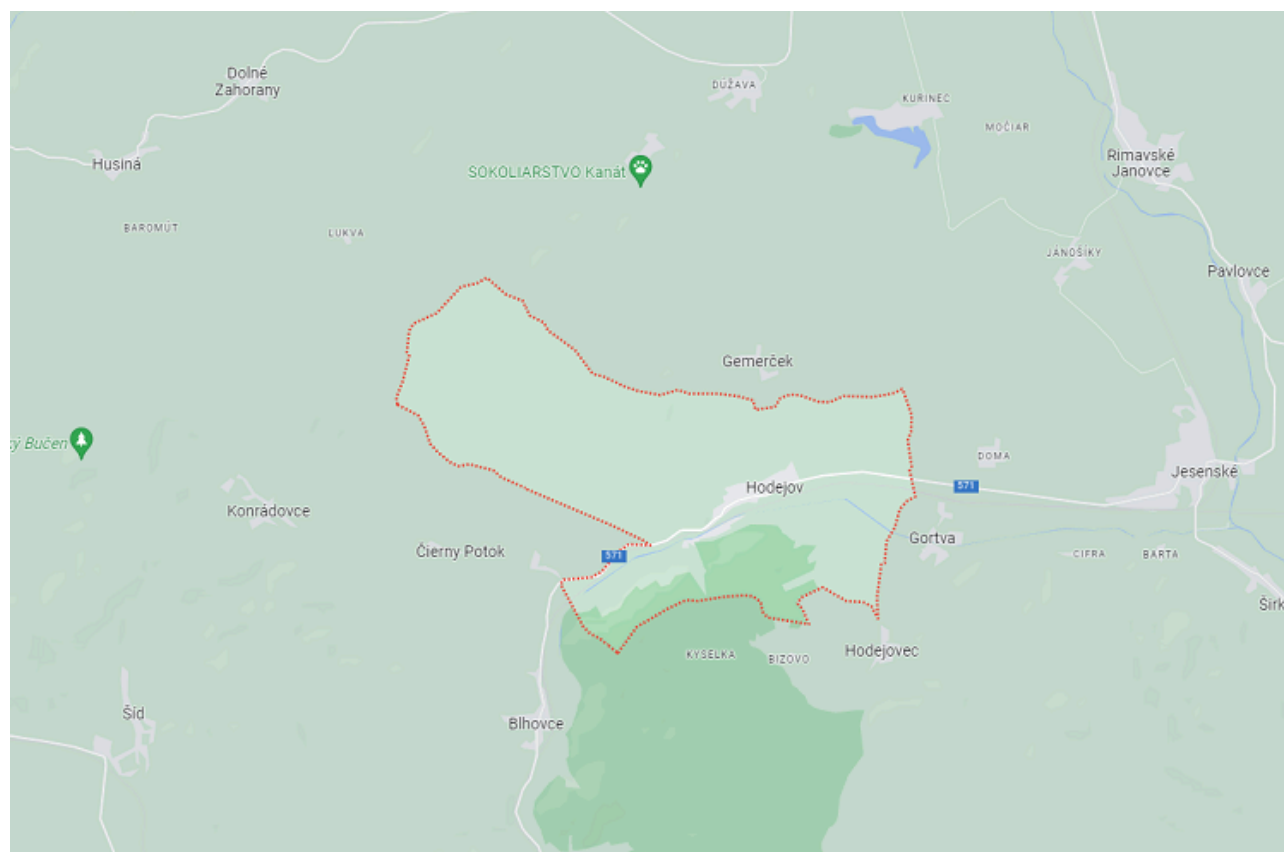


## 2.1 CHARAKTERISTIKA ÚZEMIA

Administratívne obec Hodejov patrí do Banskobystrického kraja, okresu Rimavská Sobota. Územie obce sa rozprestiera v juhozápadnej časti Rimavskej kotliny a Cerovej vrchoviny v doline potoka Gortva. Stred obce leží v nadmorskej výške 196 m.n.m., má pahorkatinový až vrchovinný povrch chatára, ktorý je zalesnený nesúvislým stromovým porastom (dub, agát). Na tektonickom zlome sa tu nachádzajú alkalicko-železito-uhličitanové pramene, ktoré sa využívali už v prvej polovici 19. storočia ako kúpele na liečenie vnútorných a kožných chorôb.

Katastrálne územie obce hraničí s obcou Gortva, obcou Gemerček, obcou Čierny Potok a obcou Blhovce.

Tvar katastrálneho územia a jeho okolie:



## 2.2 HISTÓRIA

Prvé osídlenie územia obce Hodejov je dokladované už od doby bukovohorskej z prvej polovice 4. tisícročia pred n.l., dokazuje na to nález z hradného kopca, kde sa okrem pekne zdobenej



keramiky, našli aj lichobežníkové sekerky. Z obdobia pecelskej kultúry 2. polovica 3. tisícročia pred n.l., sa tu nachádzajú výšinné strediská. Ľud uvedeného obdobia sa do tejto oblasti dostal pravdepodobne z Potisia. Mladšia doba bronzová a kultúra pilínska je dokladovaná nálezom pod koreňom stromu na hradnom kopci sa našiel črepový materiál s jedným okrúhlym hlineným prevrtaným závažím. Poklad mimo iné obsahoval aj jantárové korálky zo skamenenej živice treťohorných stromov z Baltu ako aj množstvo zbraní (dýky, kopije), gombíky, náhrdelníky a iné. Hradný kopec bol obývaný aj v mladšej dobe laténskej, hlavne však v období kultúry stradonickej, čo je dokladované črepovými nálezmi.

Už v treťom tisícročí pred n.l. si ľudia doby bronzovej vybudovali na kopci v strede dnešnej obce opevnenú osadu. Zaujímavé udalosti sa viažu najmä k počiatkom strednej doby bronzovej, k 15. storočiu pred našim letopočtom. Vtedy totiž do svahu kopca bolo zakopané veľké množstvo bronzových predmetov. V roku 1961 a 1962 sa tu našlo spolu 361 kusov a každý z nich s jedinečnou historickou výpovedou. Poklady z Hodejovského hradného kopca patria medzi najkrajšie a zároveň aj vedecky najcennejšie nielen na Slovensku. Predstavujú unikát v rámci celej vtedajšej pravekej Európy.

Objavené bronzové predmety sú vynikajúcim produktom svojho obdobia. V bronzovej dobe sa európska móda vytvárala v Mykénach, na Kréte a na Cypre. Bronzové závesky v Hodejovskom depote a v iných súvekých pokladoch súvisia s vtedajšími umeleckými a náboženskými predstavami. Zdôrazňujú mužský i ženský kult plodivej sily, napodňujú rastlinné, zoomorfné a antromorfné motívy východného Stredomoria a ďalej ich podľa svojich predstáv rozvíjajú. Prekvapujúce podobnosti existujú medzi Hodejovskými bronzovými predmetmi a nástennými maľbami z Thery na stredomorskom ostrove Santorin.

V prvých písomných zmienkach sa obec spomína pod názvom Genech v roku 1244. V ďalších rokoch mala postupne rôzne názvy - Gede (r.1280), Gedealya (r.1379), Hogyejew (r.1773), Hogyejov (r.1786), Hodejovo (r.1920) a Hodejov od roku 1927. Obec sa postupne vznikala na staršom osídlení pod hradiskom, kde v druhej polovici 13. storočia Ratoldovci postavili hrad. Ten mal postupne rôznych majiteľov a v 15. storočí sa hrad nazýva Castrum Gedew. Husiti aj Turci v roku 1574 po viacerých pokusoch dobyli a spustošili hrad aj obec. V 18. storočí Kubínyiovci obec dosídlili obyvateľmi z Novohradu. V roku 1828 tu bolo 77 domov v ktorých bývalo 713 obyvateľov.



Zaoberali sa najmä poľnohospodárstvom, remeslami a murárstvom.

V 19. storočí už v Hodejove využívali parný mlyn a nachádzali sa tu železité kúpele, ktoré využívali hlavne návštevníci z Rimavskej Soboty. V rokoch 1846 až 1847 sa tu zdržiaval Sándor Petőfi, ktorý bol maďarským revolučným básnikom. V rokoch 1938 až 1944 bola obec pripojená k Maďarsku. JRD bolo v obci založené v roku 1952, časť obyvateľov pracovala v priemyselnej výrobe vo Filákovke a v Rimavskej Sobote.

## 2.3 POSLANIE DOKUMENTU

Poslaním dokumentu Programu hospodárskeho rozvoja a sociálneho rozvoja obce Hodejov je definovanie rozvojových aktivít, potrebných na ďalší rozvoj územia, s prihliadnutím na záujmy a potreby obyvateľov obce.

## 2.4 SOCIOEKONOMICKÁ ANALÝZA

Socioekonomická analýza obsahuje 2 hlavné časti. Prvá je zameraná na analýzu rôznych údajov o obyvateľstve (vývoj, prírastky/úbytky, národnostná, veková štruktúra a mnohé ďalšie). Ďalšie časti sú venované ekonomike, bývaniu, školstvu, zdravotníctvu, kultúre a ďalším oblastiam.

Socioekonomická analýza je zameraná jednak na analýzu demografických údajov (údaje o počte, vývoji a štruktúre obyvateľstva), jednak na zistenie situácie v oblasti bývania, školstva, kultúry a ďalších oblastí.

### 2.4.1 ROZVOJOVÝ POTENCIÁL

Rozvojový potenciál tejto oblasti je v prírodnom a kultúrnohistorickom bohatstve. Územie je považované za atraktívnu vidiecku krajinu s potenciálom pre rozvoj poľnohospodárstva, lesného hospodárstva, obnoviteľných zdrojov energie a agroturistiky. Preto medzi strategické prvky rozvoja patrí skvalitňovanie dopravy, zvyšovanie dostupnosti a riešenie integrovanej dopravy. Pre rozvoj ľudských zdrojov a postupné zvyšovanie kvality života obyvateľov je potrebná





informatizácia verejnej správy, podpora miestnych projektov v oblasti e-služieb a dostupnosť využívania obnoviteľných zdrojov energie.

Využívaním domácich regionálnych zdrojov je potrebné dosahovať zvýšenie zamestnanosti najmä vo vidieckych oblastiach, zvýšenie atraktivity regiónu z pohľadu domácich investorov aj miestneho obyvateľstva, zvýšenie výkonnosti najmä v rozvoji turizmu, poľnohospodárstva, lesného hospodárstva a drevospracujúceho priemyslu.

## 2.4.2 DEMOGRAFICKÉ UKAZOVATELE

### 2.4.2.1 VÝVOJ POČTU OBYVATEĽOV

Za posledných 10 rokov, od roku 2013 do roku 2022 sa stav evidovaných obyvateľov zmenil z hodnoty 1 600 na 1 536 (na konci roka 2022), čo znamená zníženie počtu o 64 obyvateľov.

#### VÝVOJ POČTU OBYVATEĽOV V ROKOCH 2013 AŽ 2022

Rok	Počet obyvateľov
2013	1600
2014	1637
2015	1640
2016	1628
2017	1599
2018	1604
2019	1604
2020	1597
2021	1533
2022	1536

Zdroj: Štatistický úrad SR, 2023

### 2.4.2.2 ROZDELENIE OBYVATEĽSTVA PODĽA POHLAVIA

Podľa posledných dostupných údajov mala v obci miernu prevahu ženská populácia, a to



v pomere 51,1 % ku 48,9 %.

## ROZDELENIE OBYVATEĽSTVA PODĽA POHLAVIA V ROKU 2022

Pohlavie	Počet obyvateľov
Muži	752
Ženy	784

Zdroj: Štatistický úrad SR, 2023

### 2.4.2.3 PRÍRASTOK/ÚBYTOK OBYVATEĽOV

Prirodzený prírastok/úbytok obyvateľstva predstavuje rozdiel živonarodených a zomrelých za určité obdobie. V rokoch 2013 – 2022 bol zaznamenaný prevažne prirodzený prírastok obyvateľov (okrem rokov 2016 a 2017). Najvyššiu hodnotu prírastku dosiahol v roku 2014, kedy nastal prirodzený prírastok 20 obyvateľov.

Prírastok/úbytok obyvateľstva sťahovaním predstavuje rozdiel medzi migračným prírastkom a úbytkom. Počas sledovaných rokov mal prevažne záporný charakter. Najviac nových prisťahovaných obyvateľov zaznamenala obec v rokoch 2014, naopak, najväčší počet odišiel v rokoch 2017 a 2021.

### PRÍRASTOK/ÚBYTOK OBYVATEĽOV V ROKOCH 2013 AŽ 2022

Rok	Prirodzený prírastok alebo úbytok	Prírastok alebo úbytok sťahovaním	Celkový prírastok alebo úbytok
2013	6	7	13
2014	20	17	37
2015	9	-6	3
2016	-1	-11	-12
2017	-5	-24	-29
2018	10	-5	5
2019	3	-3	0



Rok	Prírodný prírastok alebo úbytok	Prírastok alebo úbytok sťahovaním	Celkový prírastok alebo úbytok
2020	2	-9	-7
2021	11	-12	-1
2022	2	1	3

Zdroj: Štatistický úrad SR, 2023

#### 2.4.2.4 VEKOVÁ ŠTRUKTÚRA OBYVATEĽOV

Veková štruktúra obyvateľstva rozdelená do troch kategórií:

- *Predproduktívna*: 0-14 rokov, ktorá je zastúpená v počte 344 obyvateľov.
- *Produktívna*: 15-64 rokov, ktorá tvorí najpočetnejšiu skupinu, spolu 1031 obyvateľov.
- *Poproduktívna*: 64 a viac - predstavuje 161 obyvateľov.

#### VEKOVÁ ŠTRUKTÚRA OBYVATEĽOV V ROKU 2022

Pohlavie	Predproduktívna zložka	Produktívna zložka	Poproduktívna zložka
Muži	169	514	69
Ženy	175	517	92

Zdroj: Štatistický úrad SR, 2023

#### 2.4.2.5 NÁRODNOSTNÁ ŠTRUKTÚRA OBYVATEĽSTVA

Najvyšší podiel obyvateľstva je zastúpený maďarskou národnosťou (59,6 %), druhú najpočetnejšiu skupinu tvorí obyvateľstvo slovenskej národnosti (29,4 %). Okrem toho majú v obci zastúpenie aj obyvatelia rómskej (6,9 %) a českej národnosti (0,4 %).

#### 2.4.2.6 NÁBOŽENSKÁ ŠTRUKTÚRA OBYVATEĽSTVA

Z hľadiska vierovyznania sa obyvatelia obce hlásia k 8 náboženstvám, z ktorých dominantné postavenie má rímskokatolícke (s počtom 1 021 obyvateľov). K ostatným 7 náboženstvám sa



v sledovanom období roku 2021 prihlásilo spolu 66 obyvateľov.

## NÁBOŽENSKÁ ŠTRUKTÚRA OBYVATEĽSTVA V ROKU 2021

Náboženské vyznanie	Počet obyvateľov
Rímskokatolícka cirkev	1021
Gréckokatolícka cirkev	2
Evanjelická cirkev augsburského vyznania	31
Reformovaná kresťanská cirkev	14
Náboženská spoločnosť Jehovovi svedkovia	6
Evanjelická cirkev metodistická	2
Kresťanské zbory	9
Starokatolícka cirkev	2
Iná cirkev	2
Nezistené vierovyznanie	305
Obyvateľstvo bez vyznania	142

Zdroj: Štatistický úrad SR, 2023

### 2.4.2.7 EKONOMICKÁ ŠTRUKTÚRA OBYVATEĽSTVA

V obci je 278 pracujúcich obyvateľov v produktívnom veku a k tomu 21 pracujúcich dôchodcov (v poproduktívnom veku). Vysoké zastúpenie majú osoby v domácnosti (289) a dôchodcovia (208). Nezamestnaných bolo 219 obyvateľov.

## EKONOMICKÁ ŠTRUKTÚRA OBYVATEĽSTVA V ROKU 2021

Ekonomická aktivita	Počet obyvateľov
Pracujúci (okrem dôchodcov)	278
Pracujúci dôchodcovia	21
Osoby na rodičovskej dovolenke	3
Nezamestnaní	219



<b>Ekonomická aktivita</b>	<b>Počet obyvateľov</b>
Študenti stredných škôl	42
Študenti vysokých škôl	7
Osoby v domácnosti	289
Dôchodcovia	208
Deti do 16 rokov	138
Iné	7
Nezistené	64

Zdroj: Štatistický úrad SR, 2023

### 2.4.3 HOSPODÁRSTVO A EKONOMIKA

Dňa 15. decembra 2015 bol okres Rimavská Sobota, do ktorého patrí aj obec Hodejov, zaradený Ústredím práce, sociálnych vecí a rodiny SR medzi najmenej rozvinuté okresy. Miera evidovanej nezamestnanosti, vypočítaná z disponibilného počtu uchádzačov o zamestnanie, bola podľa zákonom stanovených kritérií vyššia ako 1,6 - násobok priemernej miery evidovanej nezamestnanosti v Slovenskej republike za rovnaké obdobie. V súčasnej dobe dosahuje 15 až 20%.

Podľa zákona č. 336/2015 Z. z. o podpore najmenej rozvinutých okresov a o zmene a doplnení niektorých zákonov Okresný úrad Rimavská Sobota pripravil návrh plánu rozvoja a predložil ho po prerokovaní riadiacim výborom na schválenie ministerstvu investícií. Plán rozvoja najmenej rozvinutého okresu Rimavská Sobota bol schválený Ministerstvom investícií, regionálneho rozvoja a informatizácie SR dňa 27. júla 2022. Ide o záväzný dokument zameraný na odstraňovanie zaostávania najmenej rozvinutého okresu a jeho podporu. Okres bude môcť v súlade s plánom rozvoja využívať čerpanie regionálneho príspevku, ktoré je naplánované na roky 2022 – 2026. Plán rozvoja najmenej rozvinutého okresu Rimavská Sobota sa má v priebehu 5 rokov od jeho schválenia zamerať na nasledujúce aktivity, ktoré budú smerovať predovšetkým k tvorbe nových pracovných miest pre disponibilných uchádzačov o zamestnanie a pre znevýhodnených uchádzačov o zamestnanie:



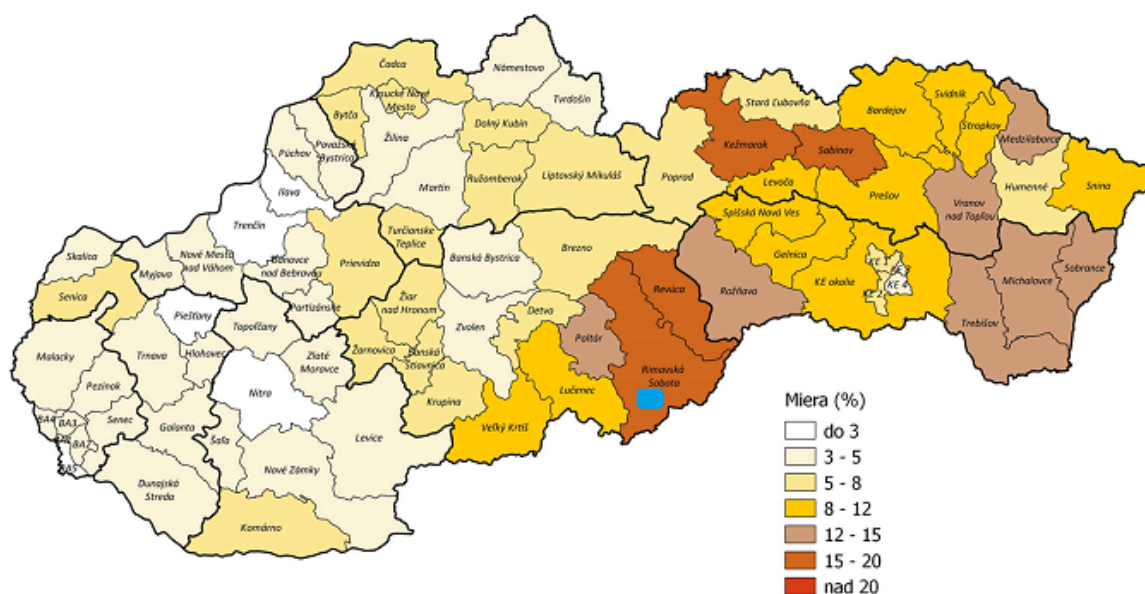
Aktivita A: Zamestnanosť, podnikanie a inovácie

Aktivita B: Cestovný ruch

Aktivita C: Sociálna ekonomika

Aktivita D: Vzdelávanie a rozvoj ľudských zdrojov

Miera evidovanej nezamestnanosti v okresoch SR k 30.06.2022



Ústredie práce, sociálnych vecí a rodiny Bratislava.

Miera evidovanej nezamestnanosti je vypočítaná na základe výberových zisťovaní ŠÚ SR a priemerného počtu evidovaných uchádzačov a zamestnaných. Algoritmus výpočtu stanovilo MPSVR SR.

## 2.4.4 FINANČNÁ SITUÁCIA

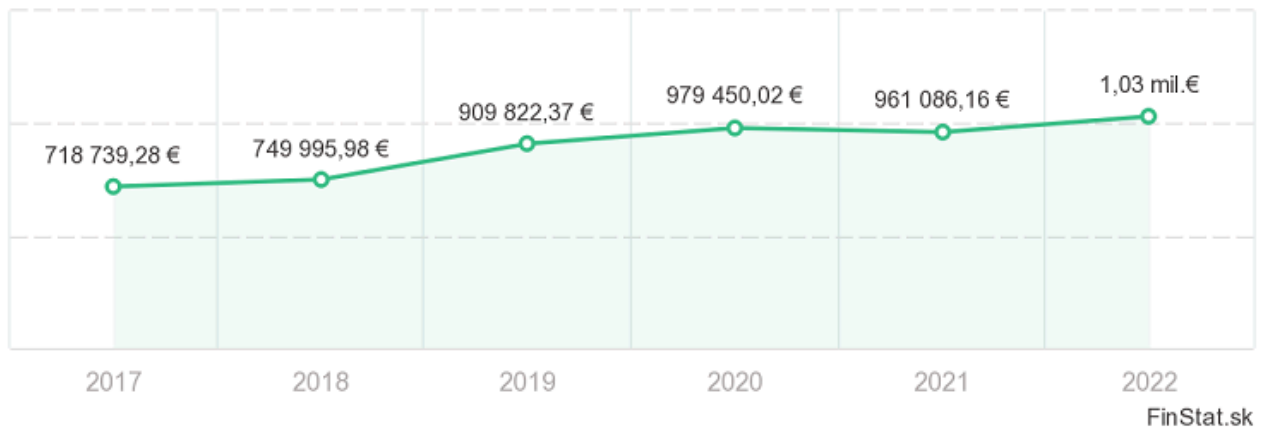
Obec Hodejov v roku 2022 dosiahla kladný hospodársky výsledok 10 610 €. Pričom celkové náklady boli 1 031 342 € a celkové výnosy boli 1 041 953 €.

Dosahované celkové náklady a celkové výnosy za posledné roky:



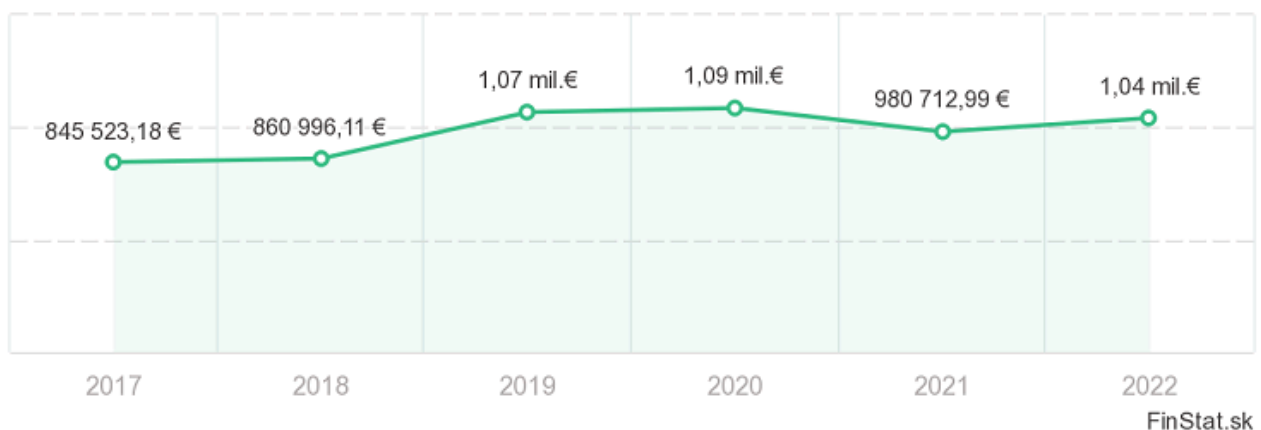
## Náklady

Obec Hodejov



## Výnosy

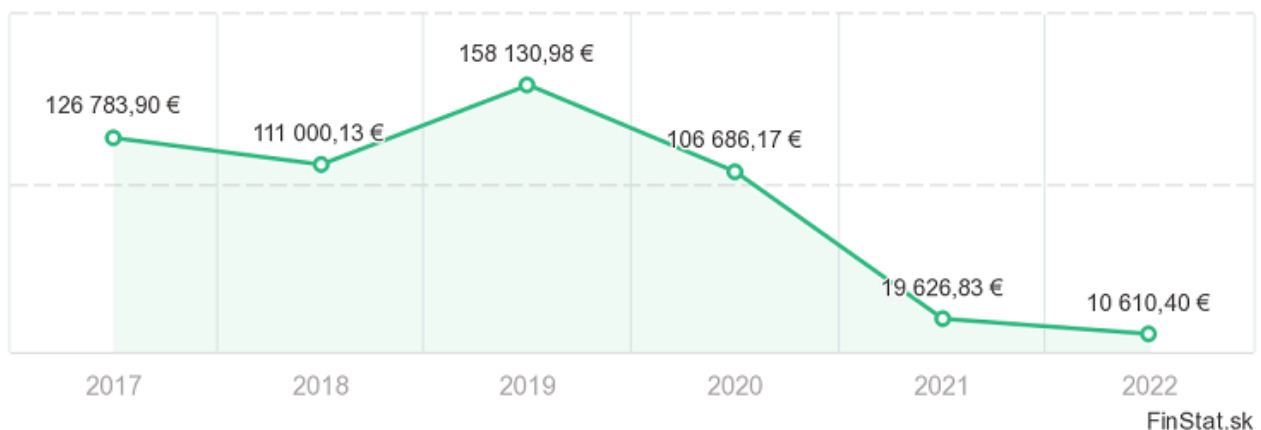
Obec Hodejov



Dosahované hospodárska výsledky za posledné roky:

## Výsledok hospodárenia

Obec Hodejov





## 2.4.5 PODNIKATEĽSKÉ A NEPODNIKATEĽSKÉ SUBJEKTY

V obci podľa Obchodného registra SR ([www.orsr.sk](http://www.orsr.sk)) majú sídlo tieto podnikateľské subjekty:

- Illés L+J s.r.o.
- Illéš Investment s.r.o.
- MS-Stavbyt s.r.o.
- PZ okna s.r.o.
- Woodwork33, s.r.o.

Podľa Živnostenského registra SR ([www.zrsr.sk](http://www.zrsr.sk)) majú v obci svoju prevádzku:

- Soňa Oláhová - kúpa tovaru na účely jeho predaja (maloobchod a veľkoobchod)
- Anna Balogová GYUSZO - kúpa tovaru na účely jeho predaja (maloobchod a veľkoobchod)
- Zsolt Planka - služby rýchleho občerstvenia, služby v lesníctve a poľovníctve
- Jozef Jakab, SHR Hodejov - rastlinná a živočíšna výroba, chov oviec
- Petra Gavalierová, SHR Hodejov - rastlinná a živočíšna výroba, chov hovädzieho dobytku
- Marian Krnáč - údržba motorových vozidiel
- FOBA, spol. s r.o. - predaj mäsových výrobkov, výroba pekárenských a cukrárenských výrobkov
- Tibor Pataki TIPASTAV - uskutočňovanie stavieb

## FORMULÁR Č. A 5 - EVIDENCIA MIMOVLÁDNYCH ORGANIZÁCIÍ





Názov:
Obecný futbalový klub
Kultúrne združenie rómov v Hodejove
Maďarsky hovoriaci rómovia v Hodejove
Občianske združenie Cesta k lepšiemu životu



## 2.4.6 OBČIANSKA VYBAVENOSŤ

Občianska vybavenosť (OV) predstavuje široký komplex zariadení a účelovo upravených plôch, ktorých cieľom je uspokojovanie najrozmanitejších potrieb obyvateľov všetkých vekových kategórií.

Medzi občiansku vybavenosť obce patrí Obecný úrad, Kultúrny dom, Základná škola (s interiérovou telocvičňou), Materská škola, športoviská (futbalové ihrisko a nové multifunkčné ihrisko), pošta, zdravotné stredisko, maloobchodná predajňa potravín, Dom smútku a cintorín.

## 2.4.7 BÝVANIE

V obci Hodejov bolo zistených (Sčítanie v roku 2021) spolu 375 domov. Z toho je 347 rodinných domov, 5 bytových domov a 23 sú ostatné budovy na bývanie (neskolaudované RD, núdzové objekty, fiktívny objekt a iné).

Rodinné domy podľa obdobia výstavby:

- 23 RD bolo postavených do r.1919
- 190 RD bolo postavených od r.1919 do r.1960
- 98 RD bolo postavených od r.1961 do r.1980
- 31 RD bolo postavených od r.1981 do roku 2000
- 5 RD bolo postavených po r.2001

V obci bolo 311 (89,6 %) RD postavených pred rokom 1980, čo znamená že sú vekovo viac ako 40-ročné rodinné domy. Obyvatelia uviedli že u 108 z týchto domov nebola realizovaná žiadna rekonštrukcia, ostatné 203 RD už boli rekonštruované (vonkajšia fasáda, zateplenie, oprava strechy a iné).

Rodinné domy podľa počtu bytov v nich:

- 321 RD má jeden byt
- 22 RD má 2 byty
- 4 RD majú 3 byty

Všetkých 5 bytových domov má 3 a viac bytových jednotiek - presný počet nie je v štatistike uvedený.



## 2.4.8 ŠKOLSTVO

Zo školských zariadení sa v obci nachádza Základná škola a Materská škola.

Základná škola-Alapiskola Hodejov sa nachádza v strede obce. Je to plnohodnotná deväťročná základná škola s vyučovacím jazykom maďarským a 10 triedami. Pri škole pracuje Školský klub detí - ŠKD II. maďarské oddelenie pre 1. až 4. ročník. Žiaci môžu na cvičenie využívať multifunkčné ihrisko a taktiež tri PC učebne (vybavené výpočtovou technikou), alebo navštevovať krúžky - šikovných rúk, matematický, pohybovo tanečný, športový, biofyzikálny, alebo krúžok rómskych tradícií.

Materská škola v Hodejove má otvorené 2 triedy, ktoré navštevuje 40 detí.

## 2.4.9 ZDRAVOTNÍCTVO A SOCIÁLNE SLUŽBY

Priamo v obci sa nenachádza žiadne zdravotnícke zariadenie. Najbližšia nemocnica sa nachádza v meste Rimavská Sobota - Svet zdravia a ProCare. Uvedené zdravotnícke zariadenie poskytuje komplexné služby v oblasti zdravotnej starostlivosti lôžkového aj ambulantného charakteru.

V rámci poskytovania sociálnych služieb pre obyvateľov obec realizovala od roku 2019 národný projekt pod názvom Podpora a zvyšovanie kvality terénnej sociálnej práce (NP TSP II), ktorý bol podporovaný v období od septembra 2019 do marca 2023 - prostredníctvom troch terénnych sociálnych pracovníkov obce, ktorí vyriešili spolu 250 prípadov. V nasledujúcom období je predpoklad potreby navýšenia počtu terénnych sociálnych pracovníkov pre riešenie 300 prípadov. Obec zabezpečuje pre seniorov formou terénnej opatrovateľskej služby rozvoz obedov, donášku liekov a nákupov.

## 2.4.10 ŠPORT A REKREÁCIA

Pre športovanie verejnosti sa v obci nachádza futbalové ihrisko a viacšportový areál (v priestoroch ZŠ). Obec podporuje organizovanie športových podujatí pre verejnosť.

## 2.4.11 KULTÚRA

Centrom kultúrnych aktivít je obecný Kultúrny dom. Medzi každoročné podujatia ktoré sa v obci



realizujú patrí Deň detí, Posedenie so seniormi, Karneval v MŠ a iné.

Medzi historické a kultúrne pamiatky na území obce patrí:

- pozostatky z prvého osídlenia v eneolote, opevnené sídlisko s kanelovanou keramikou, nálezy bronzov zo strednej doby bronzovej, sídlisko púchovskej kultúry, mince z počiatku doby rímskej,
- zvyšky gotického hradu,
- Kostol rímskokatolícky klasicistický z r.1826 (čiastočne s rokokovým zariadením),
- Kúria z 2. polovice 19. storočia,
- Pomník padlým v 2. svetovej vojne.

## 2.4.12 CESTOVNÝ RUCH A INFRAŠTRUKTÚRA PRE TURISTOV

V obci nie sú vybudované ubytovacie ani stravovacie kapacity pre návštevníkov. Nevyužívaný potenciál obce je v oblasti agroturizmu a vidieckeho turizmu.

## 2.4.13 MEDZINÁRODNÝ KONTEXT A PARTNERSTVÁ

Obec nemá dohodnuté partnerstvá s inými zahraničnými obcami.

## 2.4.14 ZHRNUTIE SOCIOEKONOMICKEJ ANALÝZY

Za posledných 10 sledovaných rokov, od roku 2013 do roku 2022 sa stav evidovaných obyvateľov zmenil z hodnoty 1 600 na 1536 (na konci roka 2022), čo znamená zníženie počtu o 64 obyvateľov. V uvedených rokoch bol zaznamenaný prevažne prirodzený prírastok obyvateľov, okrem rokov 2016 a 2017. Najvyššiu hodnotu prírastku dosiahol v roku 2014, kedy nastal prirodzený prírastok 20 obyvateľov. Počas sledovaných rokov mal prírastok/úbytok obyvateľstva sťahovaním prevažne záporný charakter. Najviac nových prisťahovaných obyvateľov zaznamenala obec v rokoch 2014, naopak, najväčší počet odišiel v rokoch 2017 a 2021. Podiel obyvateľov v predproduktívnom veku ku poproduktívnemu veku dosahuje v obci hodnotu 2,1 - čo je veľmi priaznivé pre zvýšenie počtu obyvateľstva v budúcnosti.

Medzi občiansku vybavenosť obce patrí Obecný úrad, Kultúrny dom, Základná škola (s interiérovou telocvičňou), Materská škola, športoviská (futbalové ihrisko a nové multifunkčné ihrisko), pošta, zdravotné stredisko, maloobchodná predajňa potravín, Dom smútku a cintorín.



Od roku 2017 obec Hodejov dosahuje len kladné hospodárske výsledky. V roku 2015 bol okres Rimavská Sobota, do ktorého patrí aj obec Hodejov, zaradený Ústredím práce, sociálnych vecí a rodiny SR medzi najmenej rozvinuté okresy. Miera evidovanej nezamestnanosti, vypočítaná z disponibilného počtu uchádzačov o zamestnanie, bola podľa zákonom stanovených kritérií vyššia ako 1,6 - násobok priemernej miery evidovanej nezamestnanosti v Slovenskej republike za rovnaké obdobie. V súčasnej dobe dosahuje 15 až 20%.

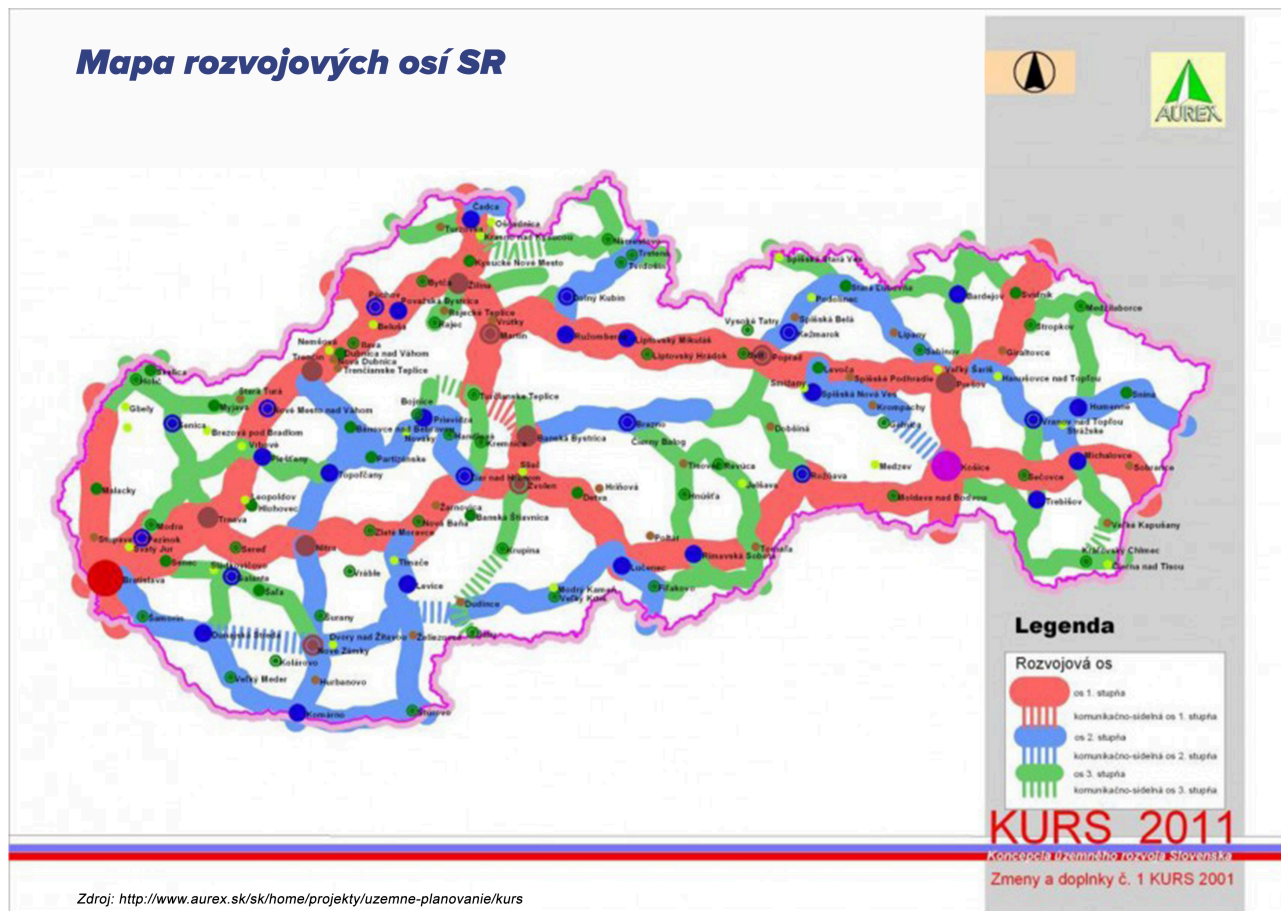
## 2.5 ÚZEMNO-TECHNICKÁ ANALÝZA

Územno-technická analýza je zameraná predovšetkým na zistenie kvality dopravnej a technickej vybavenosti územia. Okrem toho sa tu nachádzajú informácie o rozvojových osiach a limitoch využitia územia.

### 2.5.1 ROZVOJOVÉ OSI

Rozvojová os je pomyselná línia, ktorá určuje smerovanie rozvoja územia. Táto os je definovaná v strategickom dokumente Koncepcia územného rozvoja Slovenska (KURS 2001, s aktualizáciou z roku 2011).

Územím obce neprechádza žiadna rozvojová os.



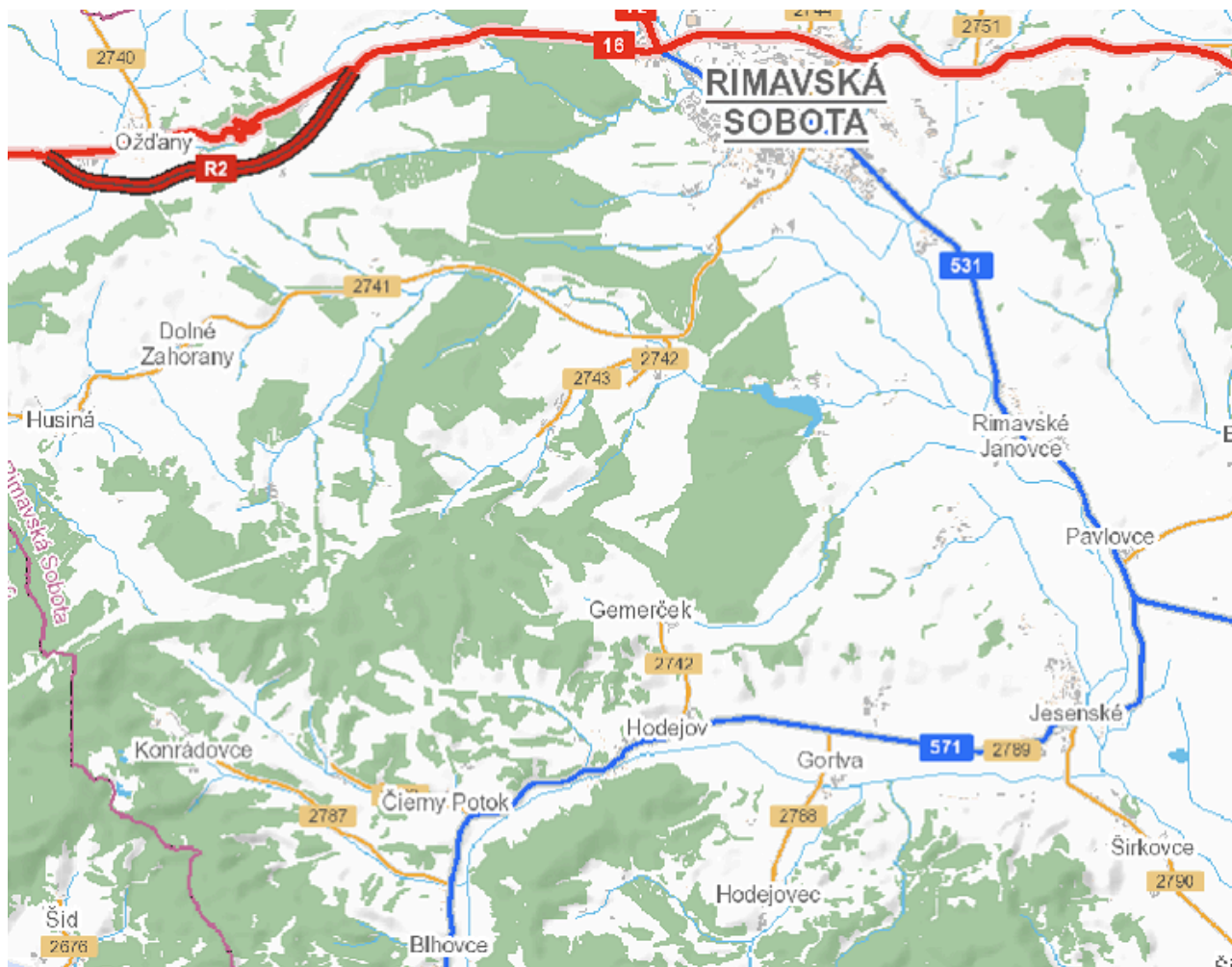
Rozvojové osi tvoria priestor pre vyváženú hierarchizovanú sídelnú štruktúru územia. Podporujú väzby medzi obcami a poskytujú priestor pre vyvážený sídelný rozvoj. Tieto osi sú dôležitým aspektom trvalej udržateľnosti.

## 2.5.2 DOPRAVNÁ INFRAŠTRUKTÚRA

Dopravná infraštruktúra je tvorená sústavou komunikácií a zariadení, ktoré slúžia na plnenie jednej zo základných ľudských potrieb - dopravy a prepravy.

### 2.5.2.1 CESTNÁ DOPRAVA

Os obce tvorí cesta 2. triedy č. II/571, ktorá prechádza stredom obce od západu na východ, spája mesto Filákov a obec Abovce. V meste Filákov je táto cesta odbočkou z cesty č. I/71, za obcou Abovce sa pripája na cestu č. I/67. Na území obce z cesty II/571 odbočuje severným smerom cesta III/2742 do susednej obce Gemerček.



Na túto štátnu cestu II/571 sa napájajú všetky miestne komunikácie. Niektoré úseky miestnych ciest je potrebné rekonštruovať, čo má obec v pláne na nasledujúce obdobie.





### 2.5.2.2 HROMADNÁ DOPRAVA

Autobusovú dopravu pre obyvateľov obce zabezpečuje spoločnosť SAD Lučenec a.s. V obci sa nachádzajú štyri autobusové zastávky - ZŠ, Pri Kúpeľoch, Gemerská cesta, Pri konci obce. Autobusové spoje zabezpečujú dopravu v smere na Gemerský Jablonec, alebo opačným smerom na Rimavskú Sobotu (na AS). Na zastávkach sú prístrešky, ktorý chránia čakajúcich pred nepriaznivým počasím.





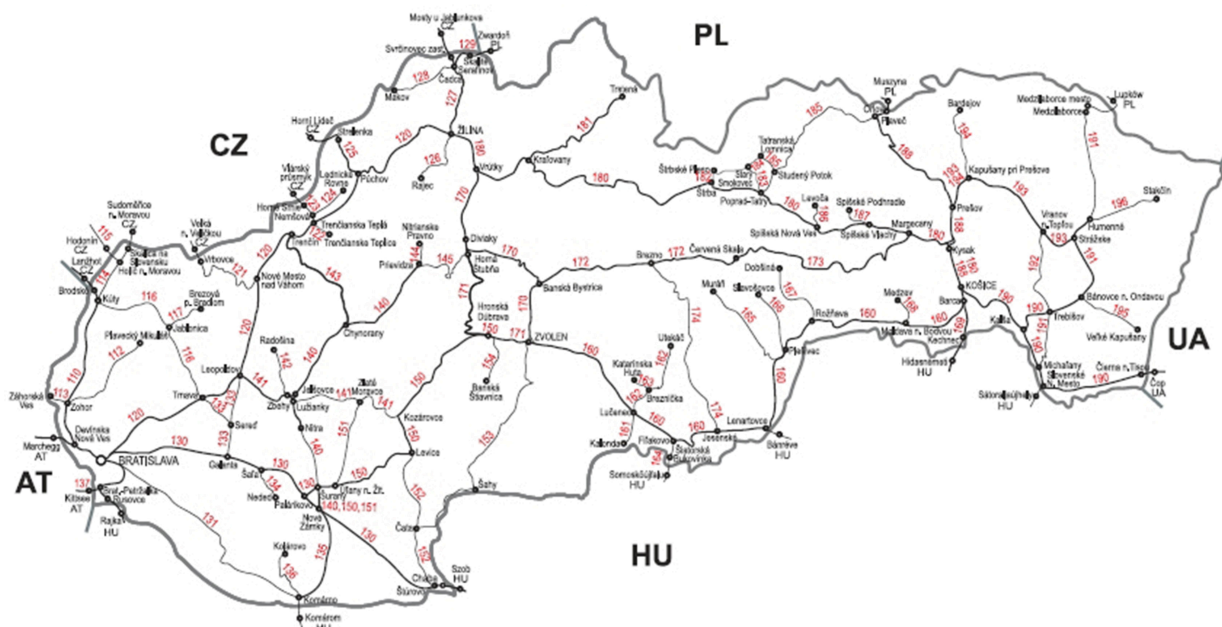
### 2.5.2.3 ŽELEZNIČNÁ DOPRAVA

Obcou prechádza železničná trať č.160 Zvolen-Košice, ktorá je hlavnou južnou železničnou traťou Slovenska. Železničná zastávka Hodejov má vybudovaný prístrešok pre čakajúcich.





### Mapa železničnej siete SR



Zdroj: [http://www.zsr.sk/slovensky/cestovny-poriadok-2014-2015.html?page\\_id=3404](http://www.zsr.sk/slovensky/cestovny-poriadok-2014-2015.html?page_id=3404)

#### 2.5.2.4 LODNÁ DOPRAVA

Obcou, ani jej blízkym okolím, nepreteká žiadny vodný tok, ktorý by umožňoval lodnú dopravu.

#### 2.5.2.5 LETECKÁ DOPRAVA

Najbližším letiskom medzinárodnej osobnej dopravy je Medzinárodné letisko Košice (KSC) vo vzdialenosti 141 km.

#### 2.5.2.6 STATICKÁ DOPRAVA

V obci je vybudovaná väčšia parkovacia plocha s asfaltovým povrchom pri ceste č.II/571 v časti pred Obecným úradom, vedľa Základnej školy. Obyvatelia využívajú na odstavenie svojich vozidiel krajnice miestnych ciest, alebo majú vytvorené stojiská na vlastných pozemkoch.



### 2.5.2.7 PEŠIA DOPRAVA

Chodníky sú vybudované na úsekoch pozdĺž cesty č. II/571 pri Kultúrnom dome a pri Základnej škole. Ďalšie úseky, kde môže dochádzať ku kolízii chodcov a automobilovej dopravy, je potrebné dobudovať a tak zvýšiť bezpečnosť chodcov.

### 2.5.2.8 CYKLISTICKÁ DOPRAVA

V obci nie je vybudovaný samostatný cyklistický chodník. Pri presune na bicykli využívajú obyvatelia miestne cesty alebo cestu II/571.

## 2.5.3 TECHNICKÁ INFRAŠTRUKTÚRA

Technická infraštruktúra je tvorená sústavou inžinierskych sietí, ktoré zabezpečujú obsluhu územia. Túto obsluhu zabezpečujú energetické, informačné alebo ďalšie špecifické systémy, ktorých súčasťou sú v základnom usporiadaní zdroje, rozvody, odberné miesta alebo súčasti zariadení, spotrebiče a ďalšie špecifické zariadenia, ktorými sa väčšinou menia parametre dodávaných médií alebo signálov.

Jednotlivé prvky technickej infraštruktúry výrazne zasahujú do života obyvateľov tým, že ovplyvňujú životné prostredie a vytvárajú limity v podobe ochranných, bezpečnostných a hygienických pásiem. Na druhej strane ale taktiež vytvárajú podmienky pre fungovanie všetkých ostatných systémov v spoločnosti.

### 2.5.3.1 ZÁSBOVANIE VODOU

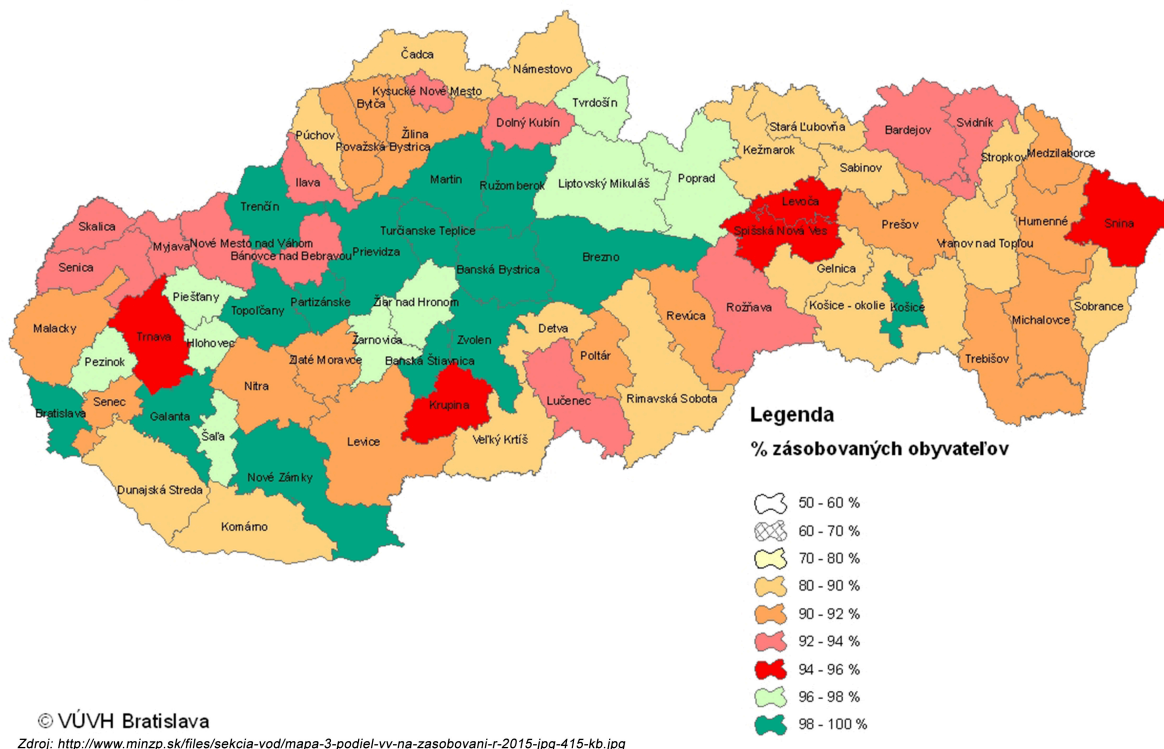
V obci nie je vybudovaná vodovodná sieť, obyvatelia majú vodu z vlastných studní, alebo využívajú vŕdajňu pitnej vody, ktorá sa nachádza v obci.





### Podiel obyvateľov zásobovaných vodou z verejných vodovodov v roku 2015

Mapka č. 3



### 2.5.3.2 ZÁSBOVANIE ELEKTRICKOU ENERGIU

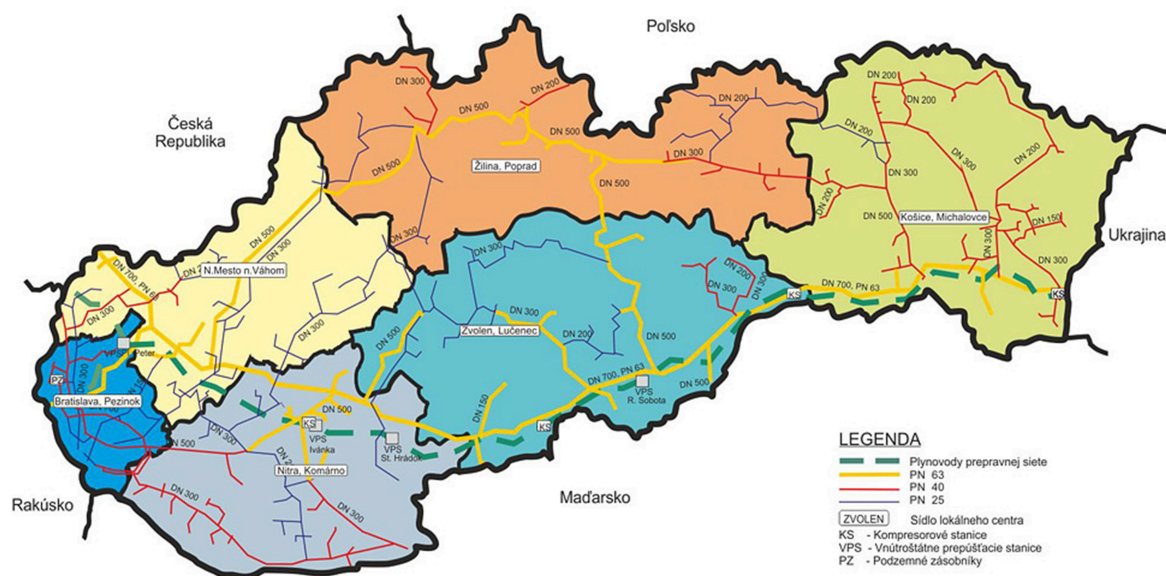
Obec je plne elektrifikovaná s dostatočnou kapacitou.

### 2.5.3.3 ZÁSBOVANIE PLYNOM

Obec je plynofikovaná.



### Mapa plynovodnej siete SR



Zdroj: [http://www.spp-distribucia.sk/sk\\_distribucna-siet/sk\\_mapa-distribucnej-siete](http://www.spp-distribucia.sk/sk_distribucna-siet/sk_mapa-distribucnej-siete)

#### 2.5.3.4 ZÁSOBOVANIE TEPLOM

Zásobovanie teplom je realizované prostredníctvom plynových kotlov, alebo niektoré objekty využívajú ako lacnejšiu alternatívu kotol spaľujúci tuhé palivo. Ohrev TUV je realizovaný prídavnými zásobníkmi k plynovým kotlom, alebo elektrickými ohrievačmi vody - bojlermi.

#### 2.5.3.5 ODVÁDZANIE A LIKVIDÁCIA ODPADOVÝCH VÔD

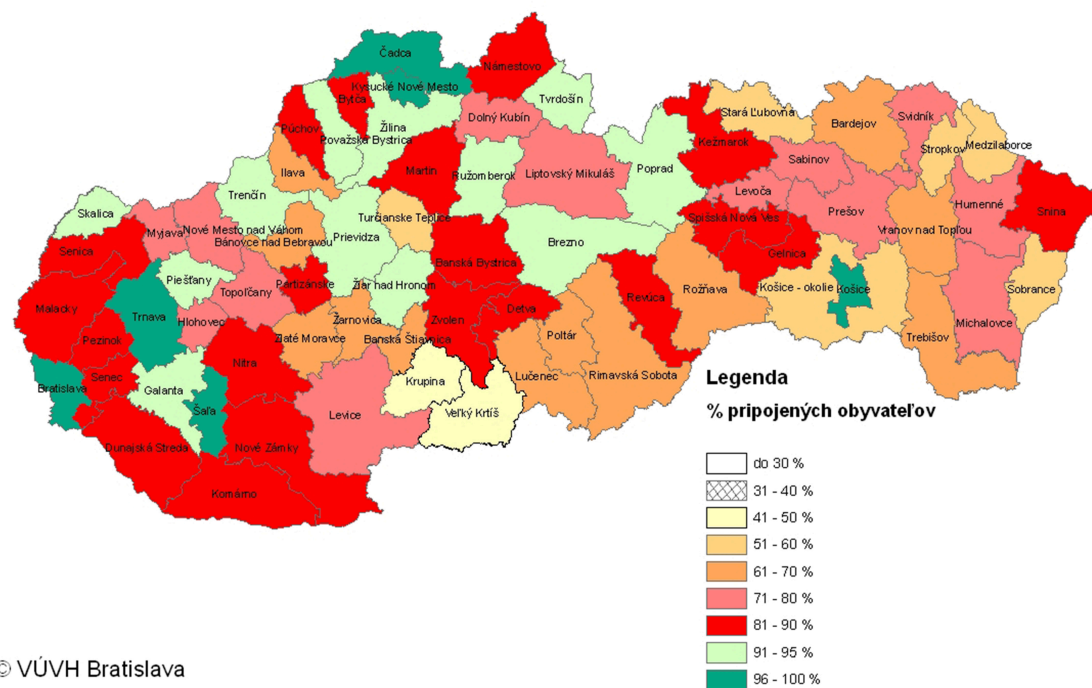
Pre odvádzanie a likvidáciu odpadových vôd nemá obec vybudovanú kanalizačnú sieť ani ČOV. Obyvatelia musia využívať vlastné žumpy, ktoré je potrebné po naplnení vyvážať fekálnymi vozidlami. Netesnosťou a presakovaním nádrží môže dochádzať k znečisťovaniu prostredia, hlavne spodných vôd, preto má obec v pláne vybudovať kanalizáciu s ČOV.



### Odvádzanie a likvidácia odpadových vôd

Mapka č. 7

Podiel obyvateľov bývajúcich v domoch pripojených na verejnú kanalizáciu v roku 2015 pri plnom zabezpečení požiadaviek EÚ



### 2.5.3.6 TELEKOMUNIKÁCIE

V obci je možné využívať telekomunikačné hlasové alebo dátové služby v pevnej sieti a taktiež prostredníctvom mobilných operátorov, ktorý tu majú dobré pokrytie.

Verejný rozhlas už bol v predošlých rokoch rekonštruovaný. Jeho kvalita a pokrytie obce je dostačujúce.

### 2.5.3.7 VEREJNÉ OSVETLENIE

Verejné osvetlenie bolo rekonštruované a dobudované v roku 2016 na moderné a úsporné LED svietidlá.

### 2.5.4 LIMITY VYUŽITIA ÚZEMIA

Limitmi využitia územia sa rozumejú regulatívy, ktoré vychádzajú z platnej územnoplánovacej dokumentácie na úrovni obce, alebo nadradenej územnoplánovacej dokumentácie (územný plán VÚC Banskobystrického kraja).



## 2.5.5 ZHRNUTIE ÚZEMNO-TECHNICKEJ ANALÝZY

Komunikačnú os obce tvorí cesta 2. triedy č. II/571, ktorá prechádza stredom obce od západu na východ, spája mesto Filakovo a obec Abovce. V meste Filakovo je táto cesta odbočkou z cesty č.I/71, za obcou Abovce sa pripája na cestu č.I/67. Na území obce z cesty II/571 odbočuje severným smerom cesta III/2742 do susednej obce Gemerček. Na túto štátnu cestu II/571 sa napájajú všetky miestne komunikácie. Niektoré úseky miestnych ciest už boli v predošlých rokoch opravené a ďalšie technicky nevyhovujúce úseky je potrebné rekonštruovať, čo má obec v pláne na nasledujúce obdobie.

Autobusovú dopravu pre obyvateľov obce zabezpečuje spoločnosť SAD Lučenec a.s. V obci sa nachádza jedna autobusová zastávka (s murovaným prístreškom) pri Obecnom úrade. Obcou prechádza železničná trať č.160 Zvolen-Košice, ktorá je hlavnou južnou železničnou traťou Slovenska. Železničná zastávka Hodejov má vybudovaný prístrešok pre čakajúcich.

Väčšia parkovacia plocha s asfaltovým povrchom je vybudovaná pri ceste č.II/571 v časti pred Obecným úradom, vedľa parkoviska sa nachádza Základná škola. Obyvatelia využívajú na odstavenie svojich vozidiel krajnice miestnych ciest, alebo majú vytvorené stojiská na vlastných pozemkoch. Chodníky sú vybudované na úsekoch pozdĺž cesty č. II/571 pri Kultúrnom dome a pri Základnej škole. Ďalšie úseky, kde môže dochádzať ku kolízii chodcov a automobilovej dopravy, je potrebné dobudovať a tak zvýšiť bezpečnosť chodcov.

Obec je elektrifikovaná a plynofokovaná. Nemá vybudovanú vodovodnú sieť pre odber upravenej pitnej vody, taktiež nemá kanalizáciu s ČOV. Obec má v pláne na nasledujúce roky riešenie vybudovania vodovodu aj kanalizácie. Obecný rozhlas a verejné osvetlenie boli v predošlom období už rekonštruované.

## 2.6 PRÍRODNO-ENVIRONMENTÁLNA ANALÝZA

Prírodno-environmentálna analýza je zameraná na analýzu jednotlivých zložiek životného prostredia. Obsahuje informácie o kvalite ovzdušia, vodstve, odpadovom hospodárstve, reliéfe a ďalších zložkách.



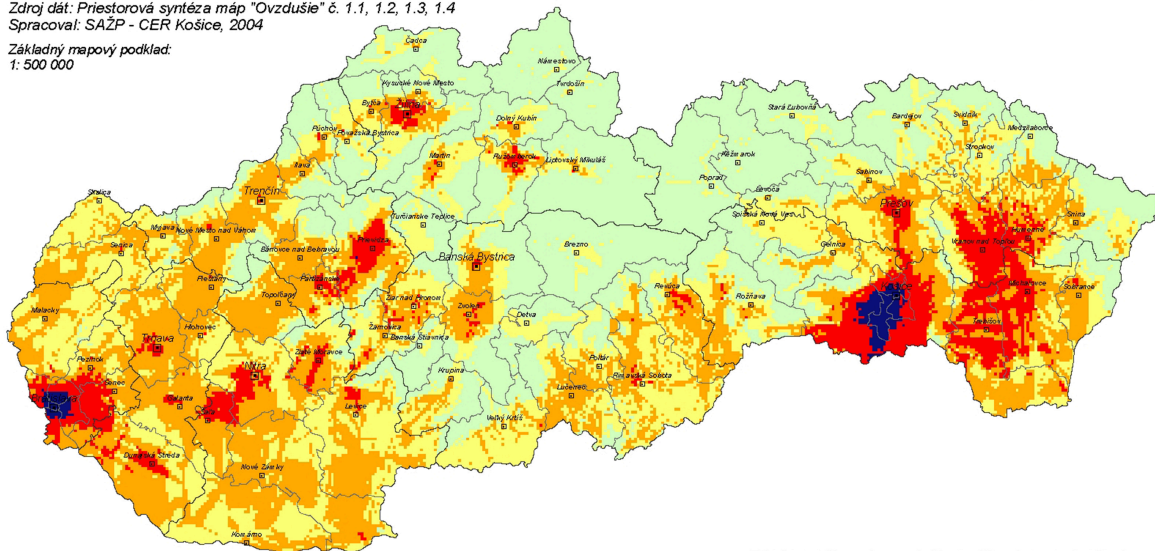
## 2.6.1 OVZDUŠIE

Podľa mapy zaťaženia územia SR znečisťujúcimi látkami patrí územie obce Hodejov do triedy znečistenia ovzdušia 2-mierne znečistenie až 3-stredné znečistenie. Zníženie kvality ovzdušia je vplyvom oblasti s riadením kvality ovzdušia, ktorá sa nachádza severne - územie mesta Hnúšťa a miestnej časti Brádno, Hačava, Likier, Polom, mesta Tisovec a miestnej časti Rimavská Píla a obce Rimavské Brezovo.

### Mapa zaťaženia územia SR základnými znečisťujúcimi látkami

Ovzdušie  
2.1

Zdroj dát: Priestorová syntéza máp "Ovzdušie" č. 1.1, 1.2, 1.3, 1.4  
Spracoval: SAŽP - CER Košice, 2004  
Základný mapový podklad:  
1: 500 000



Mapa predstavuje priestorovú syntézu plôch rozloženia koncentrácií základných znečisťujúcich látok ( $\text{SO}_2$ ,  $\text{PM}_{10}$ ,  $\text{NO}_2$  a  $\text{CO}$ ). Hraničná hodnota zohľadňovaných reálnych koncentrácií pre grafický výstup (výsledná mapa s 5 triedami znečistenia ovzdušia) bola pre  $\text{SO}_2$  od  $10 \mu\text{g}/\text{m}^3$ ,  $\text{PM}_{10}$  od  $20 \mu\text{g}/\text{m}^3$ ,  $\text{NO}_2$  od  $20 \mu\text{g}/\text{m}^3$  a  $\text{CO}$  od  $600 \mu\text{g}/\text{m}^3$ .

Zdroj: [http://www.sazp.sk/slovak/posobnost/www\\_2004/obr\\_CER04/Ovzdušie\\_2\\_1.jpg](http://www.sazp.sk/slovak/posobnost/www_2004/obr_CER04/Ovzdušie_2_1.jpg)

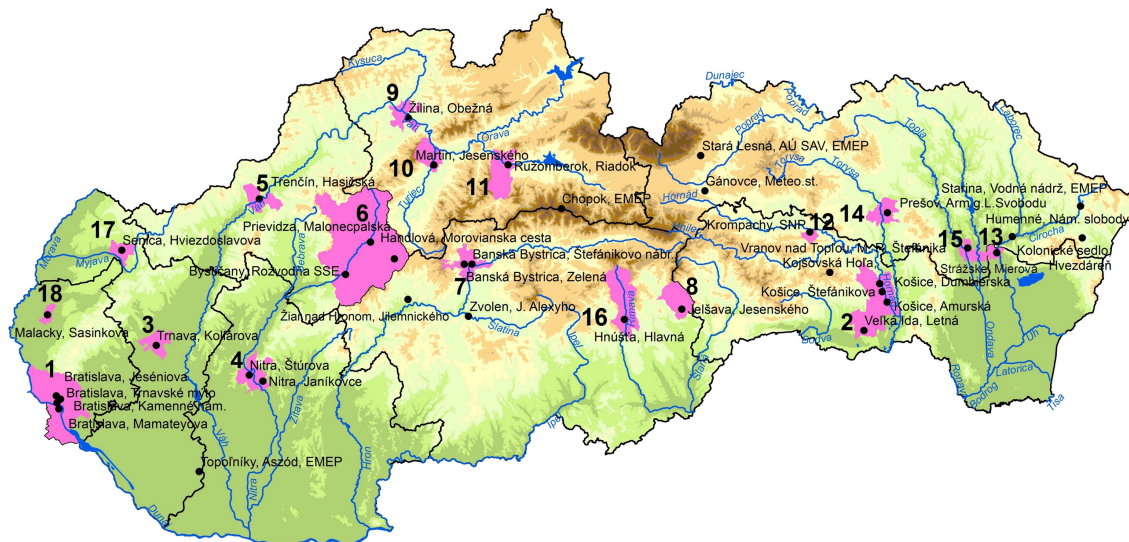
**Triedy znečistenia ovzdušia podľa miery prekročenia nadhraničných hodnôt koncentrácií (NHK)**  
**Air pollution classes according to the degree of concentration limits (CL) exceeding**

- 1 - minimálne znečistenie (nevyskytuje sa v NHK žiadna látka)
- 2 - mierne znečistenie (vyskytuje sa v NHK 1 látka)
- 3 - stredné znečistenie (vyskytujú sa v NHK 2 látky)
- 4 - zvýšené znečistenie (vyskytujú sa v NHK 3 látky)
- 5 - silné znečistenie (vyskytujú sa v NHK 4 látky)





## Mapa oblastí riadenia kvality ovzdušia v rámci SR



**Legenda:**

- vymedzené oblasti riadenia kvality ovzdušia
- hranice krajov
- vodné plochy
- vodné toky
- meracie stanice kvality ovzdušia

1 – územie hl.mesta SR Bratislava  
2 – územia mesta Košice a obcí Bočiar, Haniska, Sokofany, Veľká Ida  
3 – územie mesta Trnava  
4 – územie mesta Nitra  
5 – územie mesta Trenčín  
6 – územie okresu Prievidza  
7 – územie mesta Banská Bystrica  
8 – územia mesta Jelšava a obcí Lubeník, Chyžné, Magnezitovce, Mokrá Lúka, Revúcka Lehota  
9 – územie mesta Žilina  
10 – územia miest Martin a Vrútky

11 – územie mesta Ružomberok  
12 – územie mesta Krompachy  
13 – územie mesta Strážske  
14 – územia mesta Prešov a obce Lúbovice  
15 – územia mesta Vranov n. Topľou a obcí Hencovce, Kučín, Nižný Hrabovec a Kladzany  
16 – územia mesta Hnúšťa a m.č. Brádoň, Hačava, Likier, Polom, mesta Tisovec a m.č. Rimavská Píla a obce Rimavské Brezovo  
17 – územie mesta Senica  
18 – územie mesta Malacky

0 25 50 75 100 Km

Zdroj: <https://www.enviroportal.sk/indicator/detail?id=261&print=yes>

## 2.6.2 VODNÉ TOKY A PLOCHY

Územie obce odvodňuje potok Gortva a jej ľavobrežný prítok Ostrý potok. Okolie oboch potokov je trvale zamokrené podzemnou vodou - napríklad Starý mlyn (v hĺbke 115 cm), Čierna Lúka (v hĺbke 90 cm), Karpatská Lúka (v hĺbke 70 cm), Dolný Tag (v hĺbke 102 cm).

Gortva je rieka v dolnom Gemeri a je pravostranným prítokom Rimavy na juhu stredného Slovenska. Preteká územím okresu Rimavská Sobota v dĺžke 33 km a je tokom V. rádu. Pramení v Cerovej vrchovine v nadmorskej výške okolo 470 m n. m., priamo na hraniciach s Maďarskom.



### 2.6.3 PÔDA

Katastrálne územie obce má rozlohu 1 725 ha, z toho 947 ha zaberá poľnohospodárska pôda. Obec má poľnohospodársky charakter, dominantné postavenie má poľnohospodárska výroba.

Na území obce sa vyskytujú tieto pôdne formy:

- čiernozem - ČML
- hnedozem - HM
- hnedozem ilimerizovaná slabo oglejená - Hmi/g
- rendrina erodovaná - Rac
- nivná pôda - NP
- nivná pôda karbonátová - NPK
- nivná pôda glejová - NPg

### 2.6.4 HLUK

Na území obce ani v jej blízkom okolí nebol identifikovaný žiadny faktor, ktorý by spôsoboval nadmerný hluk. Za jediný zdroj hluku, ktorý je ale v norme, je možné považovať automobilovú dopravu na komunikácii II. triedy č. 571, ktorá prechádza intravilánom obce. Ide o zdroj hluku



líniového charakteru.

## 2.6.5 ŽIARENIE

Zdroje žiarenia je možné rozdeliť na prírodné a umelé. Medzi najčastejšie zdroje prírodného žiarenia patrí radón. V obci bolo identifikované stredné riziko výskytu radónu. Globálnym problémom, ktorý zasahuje aj do územia obce, je ultrafialové žiarenie. Hrúbka ozónovej vrstvy, ktorá slúži na jeho zachytávanie, je v posledných rokoch nad celým územím SR podpriemerná, t.j. pod hranicou 300 DU (cca 3 mm).

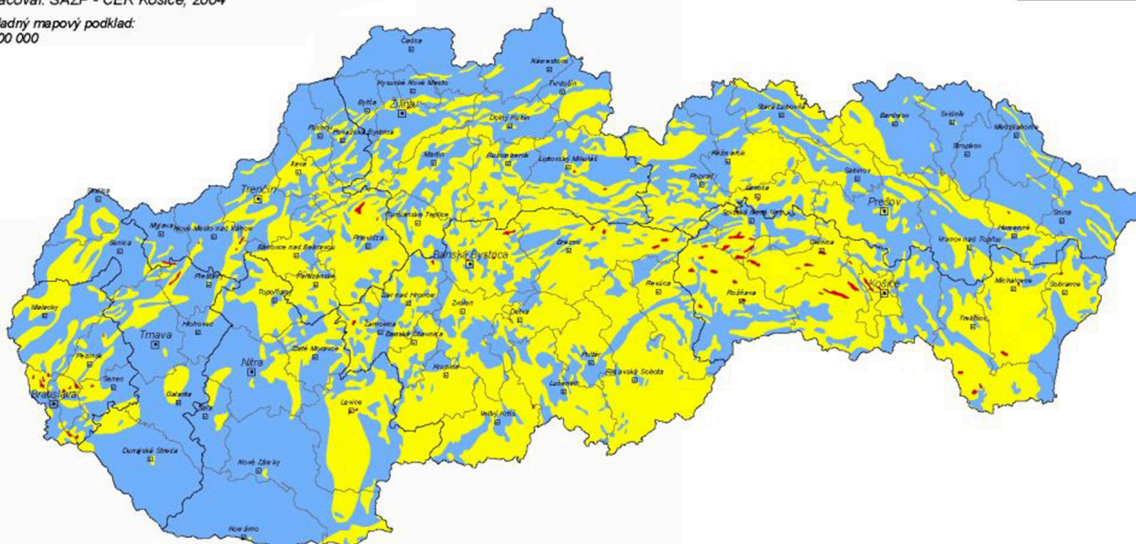
### Mapa radónového rizika SR

**Odvodená mapa radónového rizika**  
Derived map of the radon risk

Zdroj dát: Atlas krajiny SR, 2002 a ŠGÚDŠ Bratislava, 1995  
Spracoval: SAŽP - CER Košice, 2004

Základný mapový podklad:  
1: 500 000

**Horninové  
prostredie  
1.2**



Odvodená mapa radónového rizika vychádza zo syntézy výsledkov terénnych meraní objemovej aktivity radónu v pôdnom vzduchu s plynopriepustnosťou hornín. Koncentrácia radónu v pôdnom vzduchu je priamo úmerná hmotnostnej aktivite rádia v horninovom prostredí, hustote horninovného prostredia, koeficientu emanácie a nepriamo úmerná pórovitosti. Stupeň radónového rizika vyjadruje riziko prenikania radónu z podložia do stavebných objektov.

**Radónové riziko  
Radon risk**

■ nízke  
■ stredné  
■ vysoké

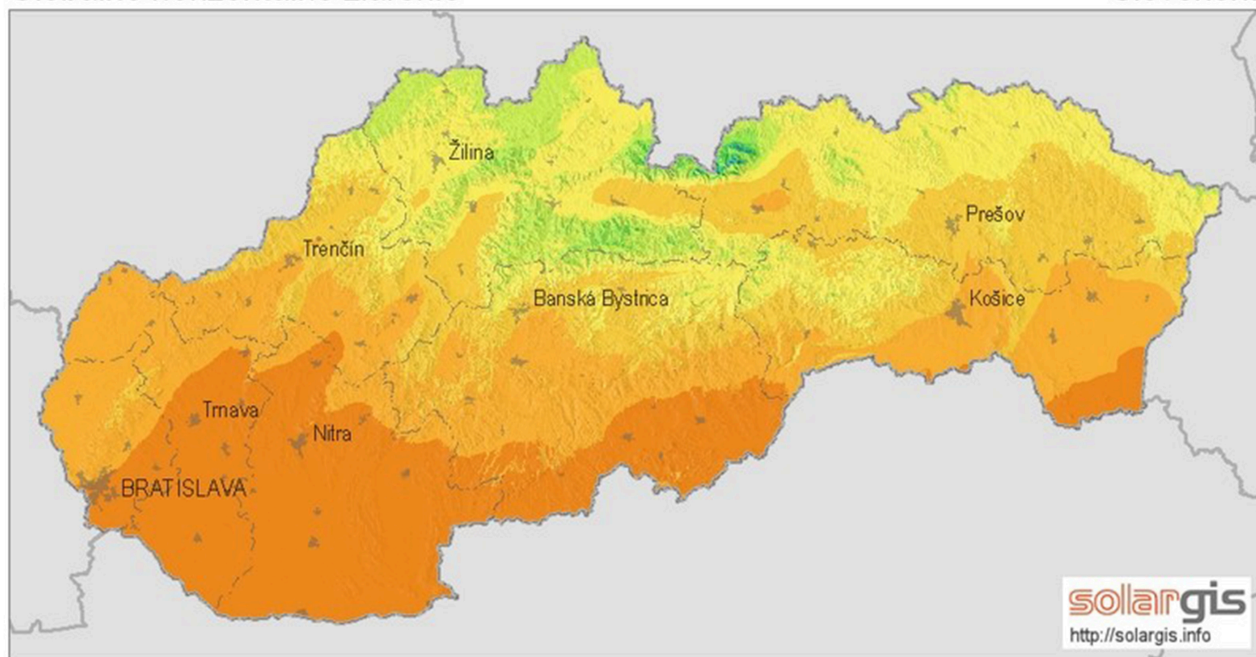
Zdroj: <http://www.sazp.sk/public/index/go.php?id=635&id=977&idf=149&lang=sk>



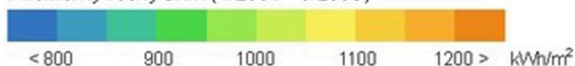
### Mapa globálneho horizontálneho žiarenia v SR

Globálne horizontálne žiarenie

Slovensko



Priemerný ročný úhrn (4/2004 - 3/2009)



0 25 50 km

© 2010 GeoModel, s.r.o.

Zdroj: <http://www.stavebne-forum.sk/sk/article/18155/nazory-na-energeticku-vyhodnost-slnecnych-elektarni-sa-rozchadzaju/>

## 2.6.6 ODPADOVÉ HOSPODÁRSTVO

Obec Hodejov má spracovaný a riadi sa Programom odpadového hospodárstva, v ktorom má stanovené ciele, cieľové smerovanie v nakladaní s komunálnym odpadom a taktiež opatrenia na dosiahnutie stanovených cieľov spolu s opatreniami na zabezpečenie informovanosti obyvateľov o triedenom zbere a o význame značiek na obaloch.

Vývoz TKO zabezpečuje obec prostredníctvom spoločnosti Brantner Gemer, s.r.o., ktorá je oprávnená na manipuláciu s odpadom. Harmonogram vývozu je zverejnený na webovej stránke obce. Okrem TKO sú vyvázané aj vytriedené zložky odpadu - plasty, sklo, papier a elektroodpad.

BRKO-biologický rozložiteľný kuchynský odpad si obyvatelia likvidujú vo vlastných kompostoviskách.

## 2.6.7 ZELEŇ

Zezeň sa delí na tú, ktorá tvorí extravilán obce a tú, ktorá sa nachádza v jeho intraviláne, t.j. zastavanom území. Podstatnú časť extravilánu obce o rozlohe 675 ha zaberá lesná pôda s výlučne





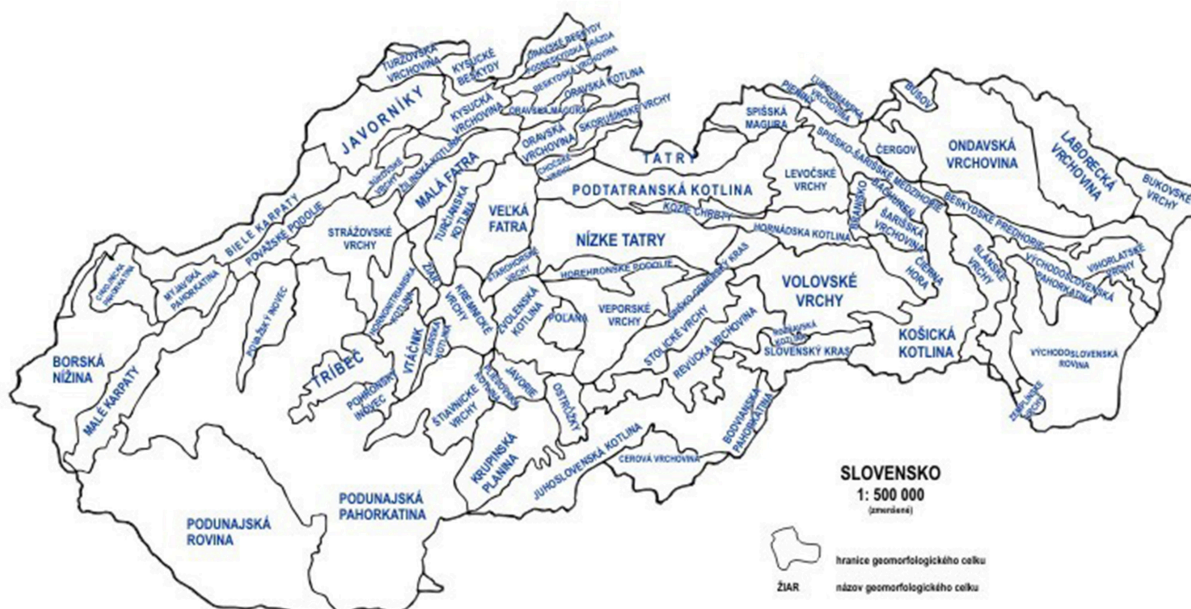
listnatými drevinami - dub, hrab, buk a cer. Ďalšiu veľkú rozlohu zaberá orná pôda a trvalo trávnaté porasty.

Intravilán obce je tvorený zeleňou, ktorá má najmä antropogénny pôvod (vytvorená človekom). Ide najmä o zeleň záhrad rodinných domov, ktorá je v súkromnom vlastníctve obyvateľov, a preto je druhovo rozmanitá. Na verejných priestranstvách sa nachádzajú zelené plochy či sprievodná zeleň komunikácií.

## 2.6.8 RELIÉF

Reliéf terénu v severnej a severovýchodnej časti sa vyznačuje svahovitým, členitým tvarom. Nadmorská výška tu kolíše od 196 m.n.m. až po 300 m.n.m., svahy sú orientované na východ a západ so sklonom 10 až 20 stupňov. Najvyššiu nadmorskú výšku dosahuje vrch Krížna (315 m.n.m.) a najnižšia nadmorská výška je v mieste s názvom Starý mlyn (190 m.n.m.). Obec leží na styku juhozápadnej časti Rimavskej kotliny a Cerovej vrchoviny.

### Mapa reliéfu SR

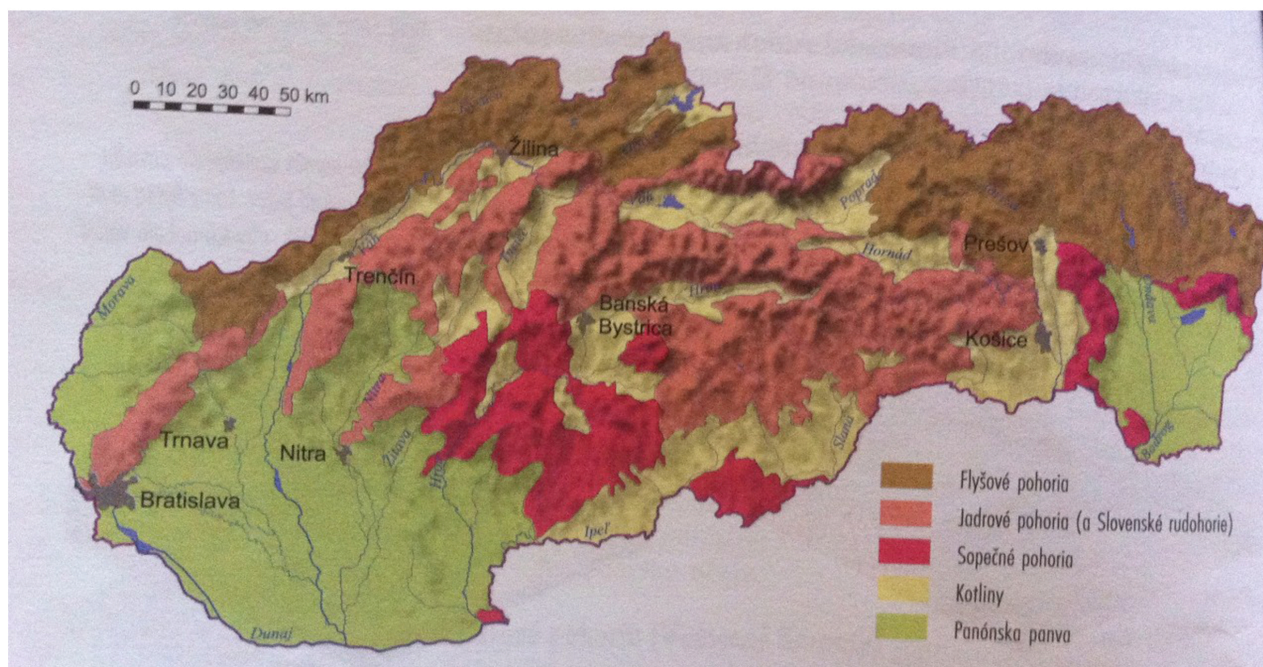


Zdroj: [http://www.herber.webz.cz/www\\_slovakia/geomorfologie.html](http://www.herber.webz.cz/www_slovakia/geomorfologie.html)

© RNDr. Mária Bizubová, Václav Sulák 2004  
GEOMORFOLOGICKÉ CELKY PODĽA E. MAŽÍR, MLUKNÉ 1993



## Mapa digitálneho modelu reliéfu SR



Zdroj: <http://geografiapreziakov.webnode.sk/a9-rocnik/poznamky/povrch-slovenska/>

## 2.6.9 GEOMORFOLOGICKÉ ČLENENIE

Geomorfologické členenie povrchu Zeme je systematické a hierarchické usporiadanie geomorfologických celkov (pohoria, vrchoviny, nížiny) na základe ich geomorfologickej príbuznosti a blízkosti. Je to druh fyzicko-geografického členenia povrchu Zeme. Vodidlom pri zoskupovaní príbuzných celkov je do značnej miery spoločná geologická minulosť, no prihliada sa aj ku geografickým faktorom.

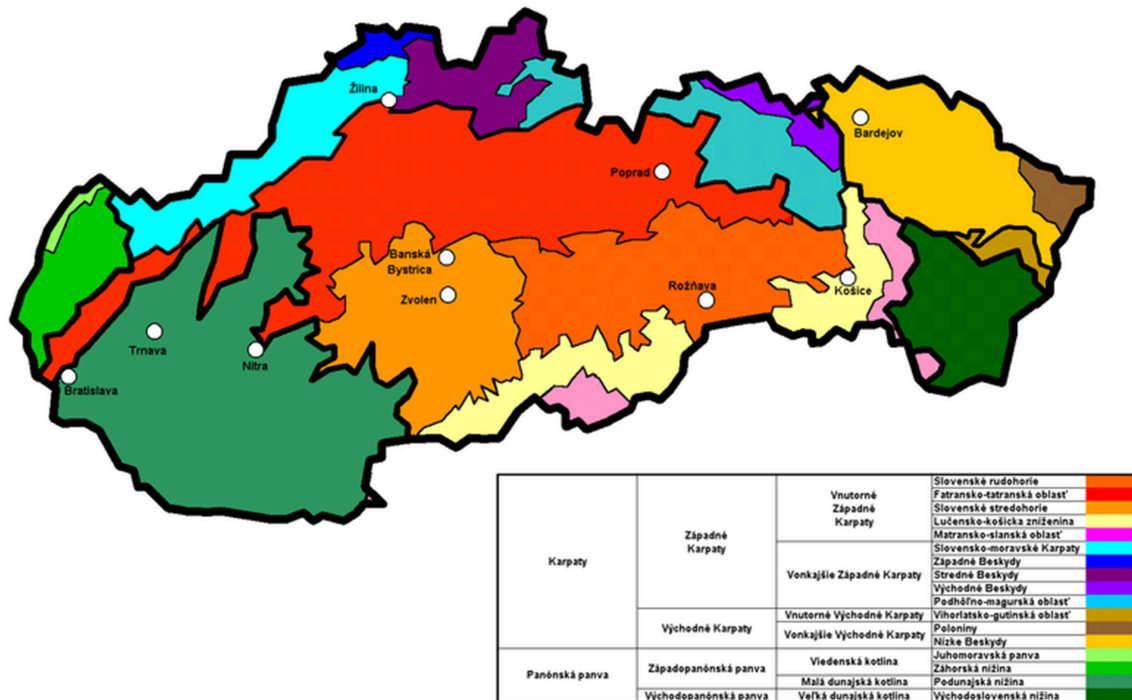
Povrch územia je morfológicky bohato členený, územie vznikalo prevažne v mladšej kriede a v treťohorách (pred 125 až 25 miliónmi rokov). Geomorfologicky patrí územie do provincie Karpaty, subprovincie Vnútorne Západné Karpaty.

Pričom územia spadá do:

- krajinej oblasti Lučenecko-košická znížena, celku Juhoslovenská kotlina, podcelku Rimavská kotlina.
- krajinej Matransko-slanskej oblasti, celok Cerová vrchovina.



### Mapa geomorfologického členenia SR



Zdroj: [https://sk.wikipedia.org/wiki/Geomorfologick%C3%A9\\_%C4%B9Delenie\\_Slovenska#/media/File:Geomorphologische\\_Einteilung\\_der\\_Slowakei.png](https://sk.wikipedia.org/wiki/Geomorfologick%C3%A9_%C4%B9Delenie_Slovenska#/media/File:Geomorphologische_Einteilung_der_Slowakei.png)

## 2.6.10 GEOLOGICKÉ PODLOŽIE

Celé územie okresu Rimavská Sobota, do ktorého patrí aj obec Hodejov, patrí geologicky k paleogénu a je súčasťou terciérnej juhoslovensko-sevoromaďarskej geosynklinály, vyplnené je vrstvou oligocénu a neogénu. Vulkanity z neogénu ležia na staršom podklade, zastúpené sú tu rôzne typy anderitov a ich aglomeráty, tufy a tufity. V tejto oblasti sa predpokladá odraz neogénneho zálivu mora, alebo jazera. Vulkanické tvary, ktoré pripomínajú pôvodné utváranie povrchu je vidieť v Cérovej vrchovin, kde prevládajú mladovulkanické hory treťohorné s pôvabnými povrchovými tvarmi, vytvárané čadičovými, tufičadičovými a andezitovými kuželmi.

Na území obce sa vytvorili tieto pôdotvorné substráty:

- piesočnaté sedimenty morského neogénu nevápenaté,
- piesočnaté sedimenty morského neogénu vápenaté,
- vápenaté a nívne uloženiny,
- sprašové a soliflukčné hliny,

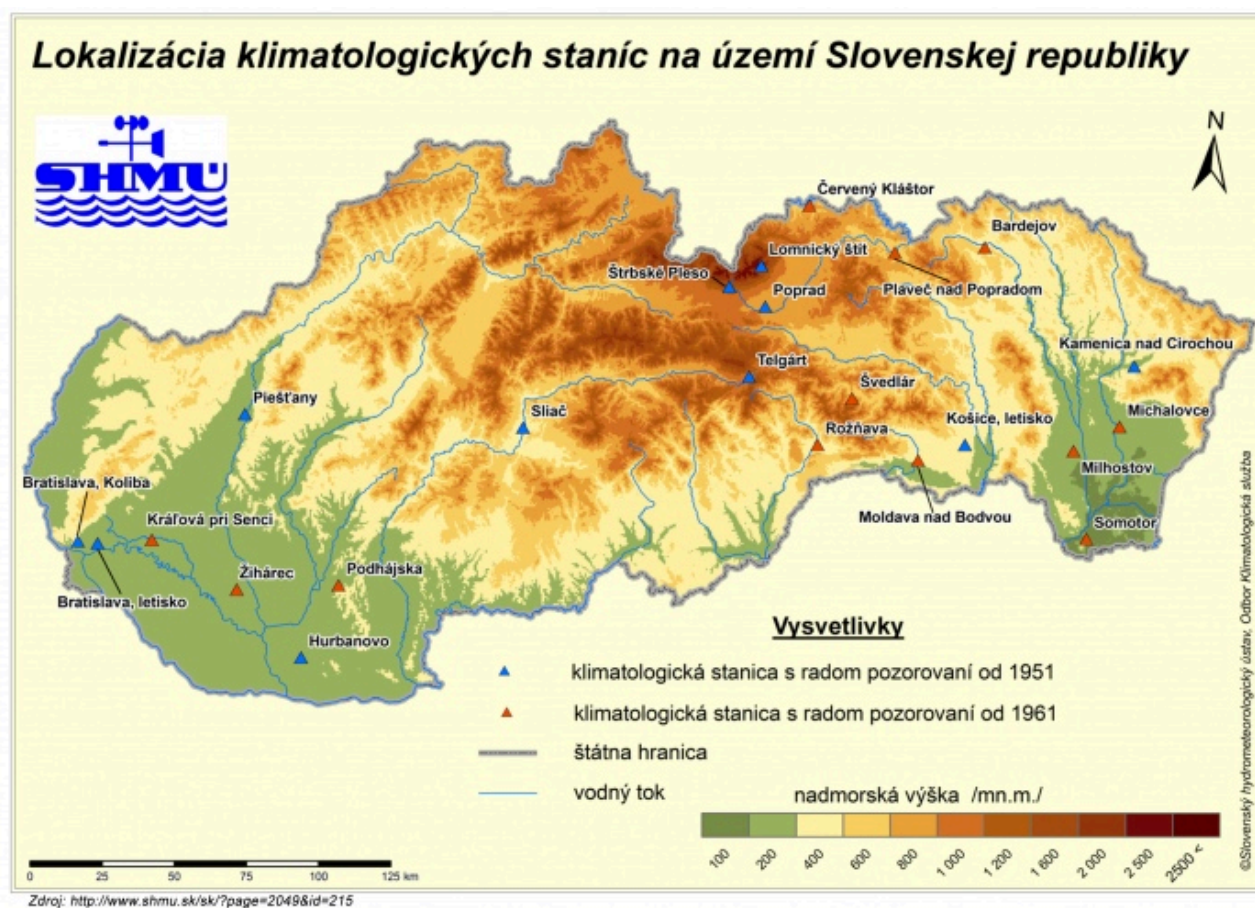




- sprašové hliny,
- nevápenaté nívne uloženiny.

## 2.6.11 KLIMATICKÉ PODMIENKY

Pre územie Južného Gemeru je charakteristická teplá kontinenálna klíma. Zatiaľ čo v severnej časti regiónu je klíma mierne suchá a priemerné ročné teploty dosahujú hodnotu 8 až 9 °C, južnejšia časť regiónu v povodí rieky Slaná sa vyznačuje klímou mierne vlhkou s priemernými ročnými teplotami medzi 9 až 10 °C, čo ju zaraďuje medzi najteplejšie lokality na Slovensku. Z východu je ohraničené Gemerskou pahorkatinou a z juhozápadu do neho zasahuje Cerova vrchovina.



## 2.6.12 RASTLINSTVO

V obci sa na pastvinách a lúkach vyskytujú tieto druhy tráv - kostrava červená, kostrava lúčna, timotejka lúčna, reznáčka laločnatá a lipnica lúčna. Z ďateľovín sú to - ďateľina plazivá, ďateľina





lúčna, vika siata, ľadenec rožkatýa vičeneč vikolistý. Na brehoch vodných tokov rastú melioračné dreviny - vrba, topoľ, osika a jelša. Popri cestných komunikáciách sú vysadené ovocné dreviny, hlavne jablone a slivky.

Lesnatosť územia je vysoká, lesná pôda má výmeru 675 ha. Lesné spoločenstvá sú tvorené prevažne listnatými drevinami ako sú duby, buky, hraby a cery.

### 2.6.13 ŽIVOČÍŠTVO

Na poliach a lúkach môžeme stretnúť sysľa, zajaca, ježa a malý hmyz. Z vtákov tu poletujú lastovička obyčajná, straka obyčajná, sýkorka, sojka, slávikjastrab, sokol a sova. V lesoch sa tu nachádza srna, jeleň, diviak, líška kuna, lasica, tchor aj jazvec.

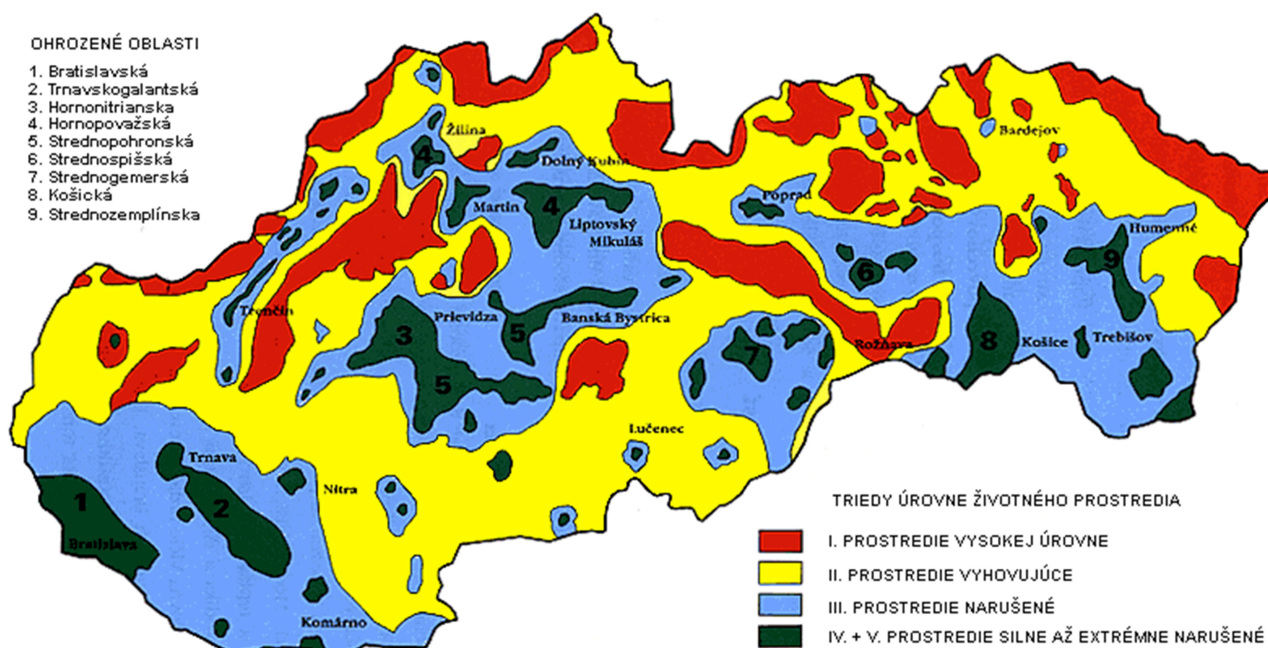
### 2.6.14 ŽIVOTNÉ PROSTREDIE

Podľa mapy životného prostredia patrí územie obce do triedy úrovne II. prostredie vyhovujúce. Severovýchodne od obce sa nachádza Strednogemerská ohrozená oblasť s prostredím triedy III. prostredie narušené až triedy IV. prostredie silne narušené.

Obec podporuje separovanie odpadu a tým dosahuje zníženie množstva vyvázaného TKO na riadené skládky odpadu.



## Mapa úrovni životného prostredia jednotlivých oblastí SR



Zdroj: [http://www.sazp.sk/slovak/periodika/sprava/SPRAVA95/STAV/enstav\\_m1.html](http://www.sazp.sk/slovak/periodika/sprava/SPRAVA95/STAV/enstav_m1.html)

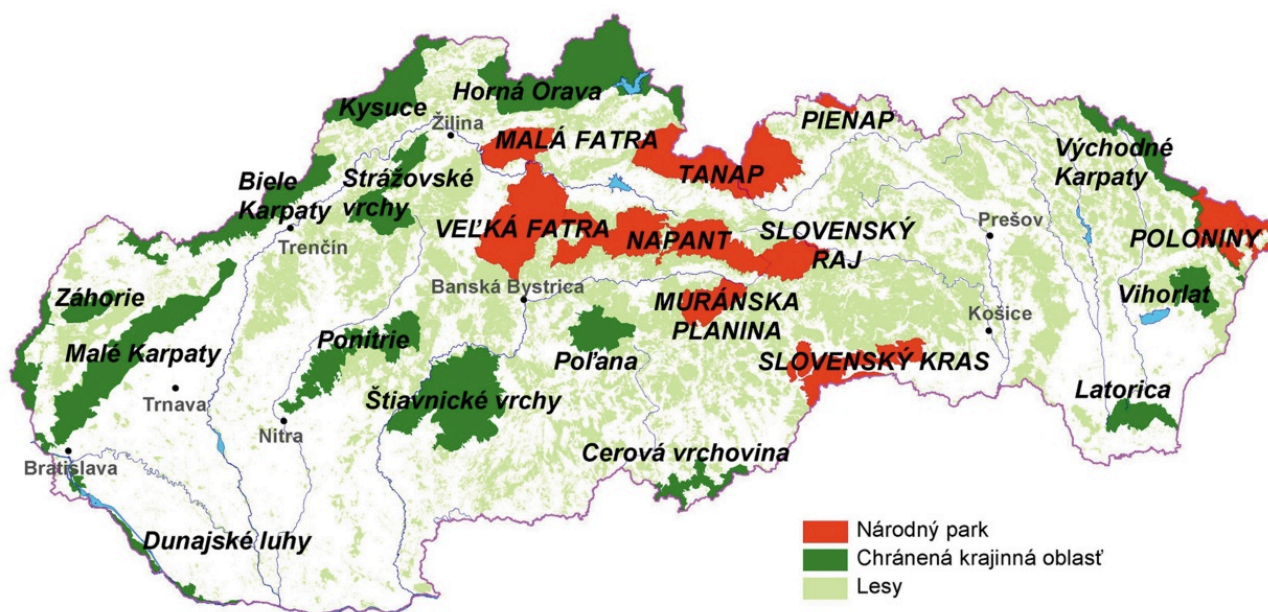
### 2.6.15 OCHRANA PRÍRODY A KRAJINY

V rámci ochrany prírody a krajiny je potrebné dbať predovšetkým na ochranu 3 základných zložiek: vody, ovzdušia a samotnej prírody a krajiny. Starostlivosť o vodu je vymedzená v zákone č. 364/2004 Z. z. o vodách a o zmene a doplnení v znení neskorších predpisov. Tento zákon vytvára podmienky na všestrannú ochranu povrchových a podzemných vôd, vrátane vodných ekosystémov a od vôd priamo závislých krajinných ekosystémov, na zlepšenie stavu povrchových vôd a na ich účelné a hospodárne využívanie. Na ochranu ovzdušia slúži zákon č. 137/2010 Z. z. o ovzduší v znení neskorších predpisov o ochrane ovzdušia, ktorý upravuje práva a povinnosti právnických a fyzických osôb pri ochrane ovzdušia pred vnášaním znečisťujúcich látok ľudskou činnosťou a spôsobom obmedzenia následkov znečisťovania. Základným právnym predpisom na ochranu prírody je zákon č. 543/2002 Z. z. o ochrane prírody a krajiny v znení neskorších predpisov.



Na území obce sa nenachádza žiadny národný park. Z južnej časti do katastrálneho územia obce zasahuje chránená krajinná oblasť CHKO Cerová vrchovina. Cerová vrchovina má bohatý, relatívne nenarušený prírodný potenciál a preto bolo toto územie s rozlohou 162 km<sup>2</sup> vyhlásené v roku 1989 za CHKO. Jej súčasťou sú početné národné prírodné rezervácie. Veľmi cennou je národná prírodná rezervácia Šomoška. Bola vyhlásená už v roku 1954 a je to hradný vrch so vzácnym príkladom rozpadu čadiča na stĺpovité päť a šesťboké hranoly – Kamenný vodopád, ktorý patrí k európskym raritám. Zrúcanina hradu na vrchole pochádza zo 14. storočia, na svahoch pod hradným vrchom sú vzácne spoločenstvá listnatých lesov.

### Mapa národných parkov a chránených krajinných oblastí SR



Zdroj: [https://www.google.sk/search?q=mapa+reliefu+SR&source=lnms&tbn=isch&sa=X&ved=0ahUKEwjygoTFnL7NAhUsEJoKHUBZAHIQ\\_AUICCGB&biw=1366&bih=643#imgrc=LWTV7wZKkxZW1M%3A](https://www.google.sk/search?q=mapa+reliefu+SR&source=lnms&tbn=isch&sa=X&ved=0ahUKEwjygoTFnL7NAhUsEJoKHUBZAHIQ_AUICCGB&biw=1366&bih=643#imgrc=LWTV7wZKkxZW1M%3A)

## 2.6.16 LIMITY VYUŽITIA ÚZEMIA A POTENCIÁLNE ROZVOJOVÉ PLOCHY

Limity využitia územia vyplývajú zo záväznej časti územného plánu obce. Z pohľadu prírodno-environmentálnej analýzy ide o územia, ktoré sú definované v zmysle zákona o ochrane prírody a



krajiny č. 543/2002 a vyhláškou Ministerstva ŽP SR č. 24/2003, ktorou sa vykonáva zákon č. 543/2002 o ochrane prírody a krajiny. Potenciálne rozvojové plochy sú územia, ktoré je možné využiť na rozvoj takých činností, ktoré sú v súlade so zákonom o ochrane prírody a krajiny a nenarušia ráz a charakter obce.

## 2.6.17 ZHRNUTIE PRÍRODNO-ENVIRONMENTÁLNEJ ANALÝZY

Územie obce odvodňuje potok Gortva a jej ľavobrežný prítok Ostrý potok. Okolie oboch potokov je trvale zamokrené podzemnou vodou - napríklad Starý mlyn (v hĺbke 115 cm), Čierna Lúka (v hĺbke 90 cm), Karpatská Lúka (v hĺbke 70 cm), Dolný Tag (v hĺbke 102 cm). Na území obce, ani v jej blízkom okolí, nebol identifikovaný žiadny faktor, ktorý by spôsobil nadmerný hluk. Za jediný zdroj hluku, ktorý je ale v norme, je možné považovať automobilovú dopravu na komunikácii II. triedy č. 571, ktorá prechádza intravilánom obce.

Obec Hodejov má spracovaný a riadi sa Programom odpadového hospodárstva, v ktorom má stanovené ciele, cieľové smerovanie v nakladaní s komunálnym odpadom a taktiež opatrenia na dosiahnutie stanovených cieľov spolu s opatreniami na zabezpečenie informovanosti obyvateľov o triedenom zbere a o význame značiek na obaloch. Vývoz TKO zabezpečuje obec prostredníctvom spoločnosti Brantner Gemer, s.r.o., ktorá je oprávnená na manipuláciu s odpadom. Harmonogram vývozu je zverejnený na webovej stránke obce. Okrem TKO sú vyvážané aj vytriedené zložky odpadu - plasty, sklo, papier a elektroodpad. BRKO-biologický rozložiteľný kuchynský odpad si obyvatelia likvidujú vo vlastných kompostoviskách.

Na území obce sa nenachádza žiadny národný park. Z južnej časti do katastrálneho územia obce zasahuje chránená krajinná oblasť CHKO Cerová vrchovina. Cerová vrchovina má bohatý, relatívne nenarušený prírodný potenciál a preto bolo toto územie s rozlohou 162 km<sup>2</sup> vyhlásené v roku 1989 za CHKO. Jej súčasťou sú početné národné prírodné rezervácie. Veľmi cennou je národná prírodná rezervácia Šomoška.

## 2.7 ZHODNOTENIE PRIESKUMOV VEREJNEJ MIENKY

Zhodnotenie prieskumu verejnej mienky formou Dotazníka je samostatnou prílohou k dokumentu.



## 2.8 SWOT ANALÝZA

SWOT analýza je základným analytickým nástrojom, ktorý slúži na zhodnotenie súčasného stavu riešeného územia.

### 2.8.1 CELKOVÁ SWOT ANALÝZA

Výsledná SWOT analýza			
Silné stránky		Slabé stránky	
» Produkčný potenciál poľnohospodárskej pôdy pre teplomilné plodiny	9	» Nedostatok pracovných príležitostí v obci a jej okolí, nezáujem o podnikanie v poľnohospodárskej výrobe	8
» Upravené a pravidelne udržiavané verejné priestory	9	» Nedobudovaná technická infraštruktúra - vodovod, kanalizácia s ČOV	8
» Poloha v blízkosti južnej dopravnej trasy Košice-Zvolen-Bratislava	8	» Nízka kúpyschopnosť obyvateľov - vysoká nezamestnanosť	7
» Železničná zastávka osobnej vlakovej prepravy južnej železničnej trate Košice-Zvolen	9	» Nedobudované chodníky pre chodcov a nízka kvalita miestnych komunikácií	8
» Ponuka voľnej pracovnej sily	7	» Nevybudovaný samostatný cyklochodník v obci	7
» Dodržiavanie schváleného Programu odpadového hospodárstva obce	8	» Vysoké prevádzkové náklady na správu obecných budov	8
Príležitosti		Ohrozenia	
» Vybudovať vodovodnú sieť pre odber upravenej pitnej vody	9	» Odsťahovanie mladých obyvateľov po vyštudovaní za odbornou prácou	8
» Vybudovať kanalizáciu odpadových vôd s ČOV	9	» Zvyšovanie nákladov na zabezpečenie sociálnych služieb pre oprávnených	8

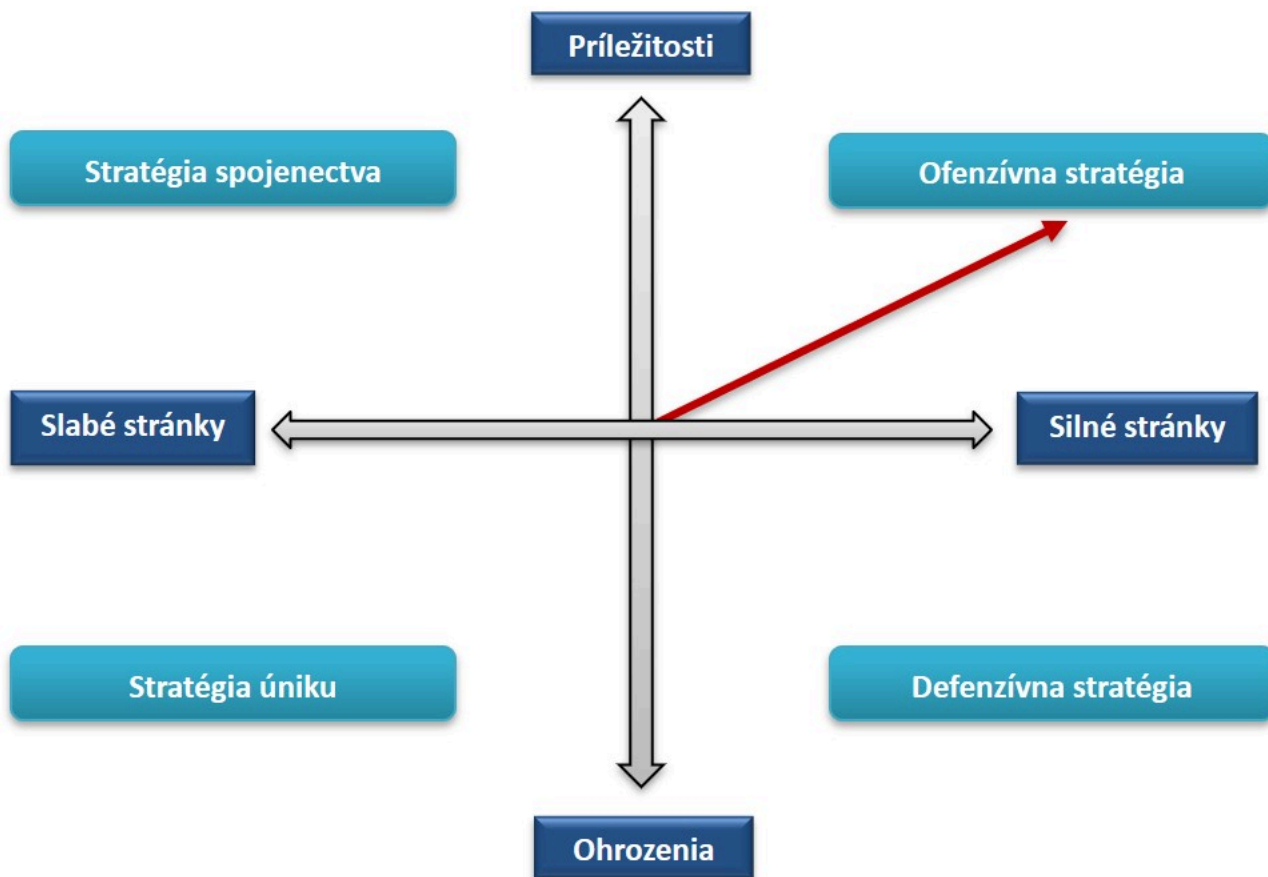


		žiadateľov	
» Získať investorov a podporovať (zvýhodniť) podnikanie v oblasti poľnohospodárskej výroby	8	» Nevyužívané niektoré obecné priestory	7
» Skvalitniť technický stav miestnych komunikácií.	9	» Strata pracovných návykov u dlhodobo nezamestnaných obyvateľov	8
» Dobudovať chodníky pozdĺž cesty č.II/571 po oboch stranách	8	» Nízka priemerná vzdelanostná úroveň obyvateľov	7
» Zvýšiť množstvo verejných kultúrno-spoločenských podujatí	8	» Nezájem o celoživotné vzdelávanie a rekvalifikáciu	8
» Podpora organizovaniu športových aktivít pre verejnosť zameraných na staršiu generáciu	7		
» Využívanie NZE v obecných objektoch	9		

### 2.8.0.1 TYP VÝSLEDNEJ STRATÉGIE

Na základe hodnôt z tejto tabuľky bolo možné určiť typ výslednej stratégie. Zatiaľ čo rozdiel silných a slabých stránok vyšiel  $50 - 46 = 4$ , rozdiel príležitostí a ohrození bol  $67 - 46 = 21$ , čo spoločne udáva ofenzívny typ stratégie.

Ide o najatraktívnejší strategický variant. Môže si ho zvoliť také riešené územie, v ktorom prevažujú silné stránky nad slabými a príležitosti nad hrozbami. Vzhľadom na výraznú prevahu silných stránok je obec schopná využiť všetky ponúkajúce sa príležitosti. Odporúča sa ofenzívna stratégia z pozície sily.







## 2.9 MATICA VZÁJOMNÝCH VÄZIEB SWOT ANALÝZY

### FORMULÁR Č. A 11 - MATICA VZÁJOMNÝCH VÄZIEB SWOT ANALÝZY

	1) Vybudovať vodovodnú sieť pre odber upravenej pitnej vody	2) Vybudovať kanalizáciu odpadových vôd s ČOV	3) Získať investorov a podporovať (zvýhodniť) podnikanie v oblasti poľnohospodárskej výroby	4) Skvalitniť technický stav miestnych komunikácií.	5) Dobudovať chodníky pozdĺž cesty č.II/571 po oboch stranách
A) Produkčný potenciál poľnohospodárskej pôdy pre teplomilné plodiny			++	+	
B) Upravené a pravidelne udržiavané verejné priestory				++	++



	1) Vybudovať vodovodnú sieť pre odber upravenej pitnej vody	2) Vybudovať kanalizáciu odpadových vôd s ČOV	3) Získať investorov a podporovať (zvýhodniť) podnikanie v oblasti poľnohospodárskej výroby	4) Skvalitniť technický stav miestnych komunikácií.	5) Dobudovať chodníky pozdĺž cesty č.II/571 po oboch stranách
C) Poloha v blízkosti južnej dopravnej trasy Košice-Zvolen-Bratislava			++	+	
D) Železničná zastávka osobnej vlakovej prepravy južnej železničnej trate Košice-Zvolen			++		
E) Ponuka voľnej pracovnej sily			+		



	1) Vybudovať vodovodnú sieť pre odber upravenej pitnej vody	2) Vybudovať kanalizáciu odpadových vôd s ČOV	3) Získať investorov a podporovať (zvýhodniť) podnikanie v oblasti poľnohospodárskej výroby	4) Skvalitniť technický stav miestnych komunikácií.	5) Dobudovať chodníky pozdĺž cesty č.II/571 po oboch stranách
<b>F) Dodržiavanie schváleného Programu odpadového hospodárstva obce</b>					

### FORMULÁR Č. A 11 - MATICA VZÁJOMNÝCH VÄZIEB SWOT ANALÝZY

	6) Zvýšiť množstvo verejných kultúrno-spoločenských podujatí	7) Podpora organizovaniu športových aktivít pre verejnosť zameraných na staršiu generáciu	8) Využívanie NZE v obecných objektoch
<b>A) Produkčný potenciál</b>			



	6) Zvýšiť množstvo verejných kultúrno-spoločenských podujatí	7) Podpora organizovaniu športových aktivít pre verejnosť zameraných na staršiu generáciu	8) Využívanie NZE v obecných objektoch
poľnohospodárskej pôdy pre teplomilné plodiny			
B) Upravené a pravidelne udržiavané verejné priestory			
C) Poloha v blízkosti južnej dopravnej trasy Košice-Zvolen-Bratislava			
D) Železničná zastávka osobnej vlakovej prepravy južnej železničnej trate Košice-Zvolen			
E) Ponuka voľnej pracovnej sily			



	6) Zvýšiť množstvo verejných kultúrno-spoločenských podujatí	7) Podpora organizovaniu športových aktivít pre verejnosť zameraných na staršiu generáciu	8) Využívanie NZE v obecných objektoch
<b>F) Dodržiavanie schváleného Programu odpadového hospodárstva obce</b>			



## **2.10 DISKUSIA KU SWOT ANALÝZE**



# STRATEGICKÁ ČASŤ

---

Strategická časť obsahuje stratégiu rozvoja riešeného územia pri zohľadnení jeho vnútorných špecifík. Určuje hlavné ciele a priority rozvoja územia pri rešpektovaní princípov regionálnej politiky v záujme dosiahnutia vyváženého udržateľného rozvoja. Po zhodnotení pripravenosti projektových zámerov sa navrhuje celá štruktúra jednotlivých cieľov, priorít, opatrení a aktivít, ktoré je potrebné postupne naplniť.














### 3.1 OPIS ROZVOJOVEJ STRATÉGIE

V rámci rozvojovej stratégie bola vyhotovená hierachicky usporiadaná štruktúra cieľov, priorít, opatrení a aktivít. V nadväznosti na ciele boli definované priority a opatrenia, ktoré ich bližšie špecifikujú. Najdôležitejšou časťou sú aktivity, teda konkrétne projektové zámery, realizáciou ktorých bude zároveň postupne naplnená vízia obce.

### 3.2 VÍZIA

*„Príťažlivá a zaujímavá obec pre vidiecke bývanie s komplexne vybudovanou infraštruktúrou s dobrou dostupnosťou k vzdelaniu, zdravotným službám, nachádzajúca sa v zdravom životnom prostredí“*

### 3.3 HIERARCHICKÁ ŠTRUKTÚRA

Ukazovateľ výstupu  Projektový zámer  Príprava projektu  Akčný plán   
Monitorovanie  Finančný rámec  Hodnotiace kritérium   
Výnosovo-nákladová analýza  Mapa aktivít 

#### CIEĽ 1: HOSPODÁRSKA OBLASŤ

##### Priorita 1.1: Infraštruktúra



Opatrenie 1.1.1: Dopravná infraštruktúra

Aktivita 1.1.1.1: Budovanie a rekonštrukcia chodníkov v obci    

Aktivita 1.1.1.2: Rekonštrukcia miestnych komunikácií    





Opatrenie 1.1.2: Technická infraštruktúra



Aktivita 1.1.2.1: Vybudovanie vodovodnej siete    

### Priorita 1.2: Cestovný ruch





Opatrenie 1.2.1: Zaujímavosti obce





Aktivita 1.2.1.1: Pokračovať v obnove KP - Prónai kaštieľ - výmena dvier, fasády, a rekonštrukcia vnútorných priestorov    

## CIEĽ 2: SOCIÁLNA OBLASŤ





### Priorita 2.1: Služby obce

Opatrenie 2.1.1: Sociálna oblasť





Aktivita 2.1.1.1: Zrealizovanie domu dôchodcov    

Aktivita 2.1.1.2: Pokračovať v podpore a zvyšovaní kvality terénnej sociálnej práce    
 





Opatrenie 2.1.2: Školstvo

Aktivita 2.1.2.1: Rekonštrukcia budovy MŠ - zateplenie    

Opatrenie 2.1.3: Kultúra a športovanie verejnosti

Aktivita 2.1.3.1: Pokračovať v rekonštrukcii kultúrneho domu    





Aktivita 2.1.3.2: Podpora organizovaným kultúrnym podujatiam    

Aktivita 2.1.3.3: Podpora organizovaným športovým podujatiam    





## CIEĽ 3: ENVIRONMENTÁLNA OBLASŤ





### Priorita 3.1: Ochrana životného prostredia

Opatrenie 3.1.1: Ekologické energetické zdroje

Aktivita 3.1.1.1: Využívanie NZE v obecných budovách - fotovoltika, tepelné čerpadlá a iné    

Opatrenie 3.1.2: Ochrana spodných vôd

Aktivita 3.1.2.1: Vybudovanie ČOV    

Aktivita 3.1.2.2: Vybudovanie kanalizácie    



# PROGRAMOVÁ ČASŤ

---

Programová (plánovacia) časť obsahuje najmä zoznam opatrení a aktivít, potrebných na zabezpečenie realizácie PHRSR. Obsahuje podrobnejšie rozpracovanie cieľov minimálne na úrovni opatrení a aktivít, ktoré sú tvorené vecne príbuznými skupinami projektov.



## FORMULÁR Č. P 1 - PREHĽAD OPATRENÍ, PROJEKTOV A AKTIVÍT PODĽA OBLASTÍ

Opatrenie	Projekt/Aktivita	Prioritná oblasť
1.1.1 Dopravná infraštruktúra	1.1.1.1 Budovanie a rekonštrukcia chodníkov v obci	1.1 Infraštruktúra
	1.1.1.2 Rekonštrukcia miestnych komunikácií	
1.1.2 Technická infraštruktúra	1.1.2.1 Vybudovanie vodovodnej siete	
1.2.1 Zaujímavosti obce	1.2.1.1 Pokračovať v obnove KP - Prónai kaštieľ - výmena dvier, fasády, a rekonštrukcia vnútorných priestorov	1.2 Cestovný ruch
2.1.1 Sociálna oblasť	2.1.1.1 Zrealizovanie domu dôchodcov	2.1 Služby obce
	2.1.1.2 Pokračovať v podpore a zvyšovaní kvality terénnej sociálnej práce	
2.1.2 Školstvo	2.1.2.1 Rekonštrukcia budovy MŠ - zateplenie	
2.1.3 Kultúra a športovanie verejnosti	2.1.3.1 Pokračovať v rekonštrukcii kultúrneho domu	
	2.1.3.2 Podpora organizovaným kultúrnym podujatiam	



Opatrenie	Projekt/Aktivita	Prioritná oblasť
	2.1.3.3 Podpora organizovaným športovým podujatiam	
3.1.1 Ekologické energetické zdroje	3.1.1.1 Využívanie NZE v obecných budovách - fotovoltaika, tepelné čerpadlá a iné	3.1 Ochrana životného prostredia
3.1.2 Ochrana spodných vôd	3.1.2.1 Vybudovanie ČOV	
	3.1.2.2 Vybudovanie kanalizácie	

## 4.1 DOPLŇUJÚCE ÚDAJE



## FORMULÁR Č. P 2 - ZOZNAM UKAZOVATEĽOV CIEĽOV/PRIORITNÝCH OBLASTÍ

	Ukazovateľ	Definícia	Informačný zdroj/odkaz	Merná jednotka	Východiskový rok/hodnota	Cieľový rok/hodnota
<b>Prioritná oblasť 1: Infraštruktúra</b>						
<b>Opatrenie 1.1.1/Aktivita 1.1.1.1: Dopravná infraštruktúra/Budovanie a rekonštrukcia chodníkov v obci</b>						
<b>Hlavné ukazovatele</b>	Bezpečné chodníky	Ukazovatele vplyvu		Dĺžka	2023	2027
<b>Opatrenie 1.1.1/Aktivita 1.1.1.2: Dopravná infraštruktúra/Rekonštrukcia miestnych komunikácií</b>						
<b>Hlavné ukazovatele</b>	Kvalitné cesty	Ukazovatele vplyvu		Dĺžka	2026	2027

▲ [Návrat na hierarchickú štruktúru](#)

	Ukazovateľ	Definícia	Informačný zdroj/odkaz	Merná jednotka	Východiskový rok/hodnota	Cieľový rok/hodnota
<b>Prioritná oblasť 1: Infraštruktúra</b>						
<b>Opatrenie 1.1.2/Aktivita 1.1.2.1: Technická infraštruktúra/Vybudovanie vodovodnej siete</b>						
<b>Hlavné</b>	Odber pitnej vody	Ukazovatele		Počet odberateľov	2024	2027



	Ukazovateľ	Definícia	Informačný zdroj/odkaz	Merná jednotka	Východiskový rok/hodnota	Cieľový rok/hodnota
ukazovatele		dopadu				

▲ [Návrat na hierarchickú štruktúru](#)

	Ukazovateľ	Definícia	Informačný zdroj/odkaz	Merná jednotka	Východiskový rok/hodnota	Cieľový rok/hodnota
<b>Prioritná oblasť 2: Cestovný ruch</b>						
<b>Opatrenie 1.2.1/Aktivita 1.2.1.1: Zaujímavosti obce/Pokračovať v obnove KP - Prónai kaštieľ - výmena dvier, fasády, a rekonštrukcia vnútorných priestorov</b>						
<b>Hlavné ukazovatele</b>	Zrekonštruovaný historický objekt	Ukazovatele vplyvu		Náklady na obnovu	2023	2025

▲ [Návrat na hierarchickú štruktúru](#)

	Ukazovateľ	Definícia	Informačný zdroj/odkaz	Merná jednotka	Východiskový rok/hodnota	Cieľový rok/hodnota
<b>Prioritná oblasť 1: Služby obce</b>						
<b>Opatrenie 2.1.1/Aktivita 2.1.1.1: Sociálna oblasť/Zrealizovanie domu dôchodcov</b>						





	Ukazovateľ	Definícia	Informačný zdroj/odkaz	Merná jednotka	Východiskový rok/hodnota	Cieľový rok/hodnota
<b>Hlavné ukazovatele</b>	Priestor pre dôchodcov	Ukazovatele vplyvu		Kapacita	2024	2025
<b>Opatrenie 2.1.1/Aktivita 2.1.1.2: Sociálna oblasť/Pokračovať v podpore a zvyšovaní kvality terénnej sociálnej práce</b>						
<b>Hlavné ukazovatele</b>	Terénna sociálna práca	Ukazovatele vplyvu		Počet príjemcov	2024	2027

▲ [Návrat na hierarchickú štruktúru](#)

	Ukazovateľ	Definícia	Informačný zdroj/odkaz	Merná jednotka	Východiskový rok/hodnota	Cieľový rok/hodnota
<b>Prioritná oblasť 1: Služby obce</b>						
<b>Opatrenie 2.1.2/Aktivita 2.1.2.1: Školstvo/Rekonštrukcia budovy MŠ - zateplenie</b>						
<b>Hlavné ukazovatele</b>	Objekt Materskej školy	Ukazovatele dopadu		Plocha zateplenia	2025	2025

▲ [Návrat na hierarchickú štruktúru](#)



	Ukazovateľ	Definícia	Informačný zdroj/odkaz	Merná jednotka	Východiskový rok/hodnota	Cieľový rok/hodnota
<b>Prioritná oblasť 1: Služby obce</b>						
<b>Opatrenie 2.1.3/Aktivita 2.1.3.1: Kultúra a športovanie verejnosti/Pokračovať v rekonštrukcii kultúrneho domu</b>						
<b>Hlavné ukazovatele</b>	Kultúrny dom	Ukazovatele dopadu		Kvalita priestorov	2023	2025
<b>Opatrenie 2.1.3/Aktivita 2.1.3.2: Kultúra a športovanie verejnosti/Podpora organizovaným kultúrnym podujatiam</b>						
<b>Hlavné ukazovatele</b>	Kultúrny život	Ukazovatele vplyvu		Počet podujatí	2023	2027
<b>Opatrenie 2.1.3/Aktivita 2.1.3.3: Kultúra a športovanie verejnosti/Podpora organizovaným športovým podujatiam</b>						
<b>Hlavné ukazovatele</b>	Zdravý pohyb obyvateľov	Ukazovatele vplyvu		Počet zúčastnených	2023	2027

▲ [Návrat na hierarchickú štruktúru](#)

	Ukazovateľ	Definícia	Informačný zdroj/odkaz	Merná jednotka	Východiskový rok/hodnota	Cieľový rok/hodnota
<b>Prioritná oblasť 1: Ochrana životného prostredia</b>						



	Ukazovateľ	Definícia	Informačný zdroj/odkaz	Merná jednotka	Východiskový rok/hodnota	Cieľový rok/hodnota
<b>Opatrenie 3.1.1/Aktivita 3.1.1.1: Ekologické energetické zdroje/Využívanie NZE v obecných budovách - fotovoltika, tepelné čerpadlá a iné</b>						
<b>Hlavné ukazovatele</b>	Návratné zdroje energie	Ukazovatele vplyvu		Počet objektov	2023	2027

▲ [Návrat na hierarchickú štruktúru](#)

	Ukazovateľ	Definícia	Informačný zdroj/odkaz	Merná jednotka	Východiskový rok/hodnota	Cieľový rok/hodnota
<b>Prioritná oblasť 1: Ochrana životného prostredia</b>						
<b>Opatrenie 3.1.2/Aktivita 3.1.2.1: Ochrana spodných vôd/Vybudovanie ČOV</b>						
<b>Hlavné ukazovatele</b>	ČOV	Ukazovatele vplyvu		Kapacita	2025	2026
<b>Opatrenie 3.1.2/Aktivita 3.1.2.2: Ochrana spodných vôd/Vybudovanie kanalizácie</b>						
<b>Hlavné ukazovatele</b>	Kanalizačná sieť	Ukazovatele dopadu		Počet pripojení do kanalizácie	2025	2027



▲ [Návrat na hierarchickú štruktúru](#)



## FORMULÁR Č. P 4 - FORMULÁR NA PRÍPRAVU PROJEKTOV

<b>Názov projektu</b>	Budovanie a rekonštrukcia chodníkov v obci
<b>Garant</b>	Obec Hodejov
<b>Kontaktná osoba garanta</b>	Katarína Jakabová
<b>Partneri garanta</b>	Cestná stavebná spoločnosť
<b>Začatie a ukončenie projektu</b>	2023 až 2027
<b>Stav projektu pred realizáciou</b>	Nedobudovaná sieť chodníkov a nedostatočná technická kvalita niektorých úsekov existujúcich chodníkov
<b>Cieľ projektu</b>	Zabezpečiť bezpečný pohyb peších po obci
<b>Výstupy</b>	
<b>Používatelia</b>	Obyvatelia
<b>Indikátory monitoringu</b>	Dĺžka
<b>Zmluvné podmienky</b>	
<b>Riziká</b>	
<b>Poznámky</b>	

▲ [Návrat na hierarchickú štruktúru](#)

<b>Názov projektu</b>	Rekonštrukcia miestnych komunikácií
<b>Garant</b>	Obec Hodejov
<b>Kontaktná osoba garanta</b>	Katarína Jakabová
<b>Partneri garanta</b>	Cestná stavebná spoločnosť
<b>Začatie a ukončenie projektu</b>	2026 až 2027
<b>Stav projektu pred realizáciou</b>	Nevyhovujúci technický stav niektorých úsekov miestnych ciest
<b>Cieľ projektu</b>	Skvalitniť miestne cestné komunikácie, zníženie



	prašnosti
<b>Výstupy</b>	
<b>Používatelia</b>	Obyvatelia
<b>Indikátory monitoringu</b>	Dĺžka
<b>Zmluvné podmienky</b>	
<b>Riziká</b>	
<b>Poznámky</b>	

▲ [Návrat na hierarchickú štruktúru](#)

<b>Názov projektu</b>	Vybudovanie vodovodnej siete
<b>Garant</b>	Obec Hodejov
<b>Kontaktná osoba garanta</b>	Katarína Jakobová
<b>Partneri garanta</b>	Vodárenská spoločnosť
<b>Začatie a ukončenie projektu</b>	2024 až 2027
<b>Stav projektu pred realizáciou</b>	Nevybudovaná vodovodná sieť
<b>Cieľ projektu</b>	Zabezpečiť obyvateľom dodávky upravenej pitnej vody
<b>Výstupy</b>	
<b>Používatelia</b>	Obyvatelia
<b>Indikátory monitoringu</b>	Počet odberateľov
<b>Zmluvné podmienky</b>	
<b>Riziká</b>	
<b>Poznámky</b>	

▲ [Návrat na hierarchickú štruktúru](#)

<b>Názov projektu</b>	Pokračovať v obnove KP - Prónai kaštieľ - výmena dverí, fasády, a rekonštrukcia vnútorných priestorov
<b>Garant</b>	Obec Hodejov



<b>Kontaktná osoba garanta</b>	Katarína Jakobová
<b>Partneri garanta</b>	Reštaurátorská spoločnosť
<b>Začatie a ukončenie projektu</b>	2023 až 2025
<b>Stav projektu pred realizáciou</b>	Nevyhovujúci technický a vizuálny stav historickej budovy kaštieľa
<b>Cieľ projektu</b>	Zvýšiť atraktivitu obce pre rozvoj cestovného ruchu
<b>Výstupy</b>	
<b>Používatelia</b>	Návštevníci
<b>Indikátory monitoringu</b>	Náklady na obnovu
<b>Zmluvné podmienky</b>	
<b>Riziká</b>	
<b>Poznámky</b>	

▲ [Návrat na hierarchickú štruktúru](#)

<b>Názov projektu</b>	Zrealizovanie domu dôchodcov
<b>Garant</b>	Obec Hodejov
<b>Kontaktná osoba garanta</b>	Katarína Jakobová
<b>Partneri garanta</b>	
<b>Začatie a ukončenie projektu</b>	2024 až 2025
<b>Stav projektu pred realizáciou</b>	Absencia domu dôchodcov
<b>Cieľ projektu</b>	Skvalitniť život dôchodcov
<b>Výstupy</b>	
<b>Používatelia</b>	Dôchodcovia
<b>Indikátory monitoringu</b>	Kapacita
<b>Zmluvné podmienky</b>	
<b>Riziká</b>	





<b>Poznámky</b>	
-----------------	--

▲ [Návrat na hierarchickú štruktúru](#)

<b>Názov projektu</b>	Rekonštrukcia budovy MŠ - zateplenie
<b>Garant</b>	Obec Hodejov
<b>Kontaktná osoba garanta</b>	Katarína Jakobová
<b>Partneri garanta</b>	Stavebná spoločnosť
<b>Začatie a ukončenie projektu</b>	2025 až 2025
<b>Stav projektu pred realizáciou</b>	Vysoké náklady na prevádzku Materskej školy v zimnom období
<b>Cieľ projektu</b>	Zvýšiť tepelný koeficient obvodového plášťa budovy, zvýšiť tepelný komfort
<b>Výstupy</b>	
<b>Používatelia</b>	Deti a učitelia v MŠ
<b>Indikátory monitoringu</b>	Plocha zateplenia
<b>Zmluvné podmienky</b>	
<b>Riziká</b>	
<b>Poznámky</b>	

▲ [Návrat na hierarchickú štruktúru](#)

<b>Názov projektu</b>	Pokračovať v rekonštrukcii kultúrneho domu
<b>Garant</b>	Obec Hodejov
<b>Kontaktná osoba garanta</b>	Katarína Jakobová
<b>Partneri garanta</b>	Stavebná spoločnosť
<b>Začatie a ukončenie projektu</b>	2023 až 2025
<b>Stav projektu pred realizáciou</b>	Nedokončená rekonštrukcia objektu KD
<b>Cieľ projektu</b>	Skvalitniť priestor pre organizovanie kultúrnych a



	spoločenských aktivít pre verejnosť
<b>Výstupy</b>	
<b>Používatelia</b>	Obyvatelia
<b>Indikátory monitoringu</b>	Kvalita priestorov
<b>Zmluvné podmienky</b>	
<b>Riziká</b>	
<b>Poznámky</b>	

▲ [Návrat na hierarchickú štruktúru](#)

<b>Názov projektu</b>	Podpora organizovaným kultúrnym podujatiam
<b>Garant</b>	Obec Hodejov
<b>Kontaktná osoba garanta</b>	Katarína Jakobová
<b>Partneri garanta</b>	Pracovníci ObÚ, milovníci kultúry
<b>Začatie a ukončenie projektu</b>	2023 až 2027
<b>Stav projektu pred realizáciou</b>	Nedostatočný počet kultúrnych podujatí
<b>Cieľ projektu</b>	Skvalitniť kultúrny život
<b>Výstupy</b>	
<b>Používatelia</b>	Obyvatelia
<b>Indikátory monitoringu</b>	Počet podujatí
<b>Zmluvné podmienky</b>	
<b>Riziká</b>	
<b>Poznámky</b>	

▲ [Návrat na hierarchickú štruktúru](#)

<b>Názov projektu</b>	Podpora organizovaným športovým podujatiam
<b>Garant</b>	Obec Hodejov
<b>Kontaktná osoba garanta</b>	Katarína Jakobová



<b>Partneri garanta</b>	Pracovníci ObÚ, športoví nadšenci
<b>Začatie a ukončenie projektu</b>	2023 až 2027
<b>Stav projektu pred realizáciou</b>	Nedostatočný počet organizovaných športových podujatí pre verejnosť
<b>Cieľ projektu</b>	Zvýšiť zdravý pohyb hlavne starších obyvateľov
<b>Výstupy</b>	
<b>Používatelia</b>	Obyvatelia
<b>Indikátory monitoringu</b>	Počet zúčastnených
<b>Zmluvné podmienky</b>	
<b>Riziká</b>	
<b>Poznámky</b>	

▲ [Návrat na hierarchickú štruktúru](#)

<b>Názov projektu</b>	Pokračovať v podpore a zvyšovaní kvality terénnej sociálnej práce
<b>Garant</b>	Obec Hodejov
<b>Kontaktná osoba garanta</b>	Katarína Jakabová
<b>Partneri garanta</b>	Sociálni pracovníci obce
<b>Začatie a ukončenie projektu</b>	2024 až 2027
<b>Stav projektu pred realizáciou</b>	Nedostatok finančných prostriedkov obce na zabezpečenie potrebných sociálnych služieb obyvateľom
<b>Cieľ projektu</b>	Získať finančné prostriedky pre pokračovanie v sociálnej práci - napr. terénnym spôsobom
<b>Výstupy</b>	
<b>Používatelia</b>	Príjemcovia sociálnych služieb
<b>Indikátory monitoringu</b>	Počet príjemcov



Zmluvné podmienky	
Riziká	
Poznámky	

▲ [Návrat na hierarchickú štruktúru](#)

Názov projektu	Využívanie NZE v obecných budovách - fotovoltika, tepelné čerpadlá a iné
Garant	Obec Hodejov
Kontaktná osoba garanta	Katarína Jakobová
Partneri garanta	Dodávateľ a realizátor technológie - fotovoltika, tepelné čerpadlá a iné
Začatie a ukončenie projektu	2023 až 2027
Stav projektu pred realizáciou	Zvyšujúce sa ceny energií
Cieľ projektu	Znížiť prevádzkové náklady obce
Výstupy	
Používatelia	Obyvatelia
Indikátory monitoringu	Počet objektov
Zmluvné podmienky	
Riziká	
Poznámky	

▲ [Návrat na hierarchickú štruktúru](#)

Názov projektu	Vybudovanie ČOV
Garant	Obec Hodejov
Kontaktná osoba garanta	Katarína Jakobová
Partneri garanta	Dodávateľ a realizátor technológie ČOV
Začatie a ukončenie projektu	2025 až 2026



<b>Stav projektu pred realizáciou</b>	Absencia ČOV
<b>Cieľ projektu</b>	Ochrániť spodné vody pred znečisťovaním odpadovými vodami
<b>Výstupy</b>	
<b>Používatelia</b>	Obyvatelia pripojení na kanalizačnú sieť
<b>Indikátory monitoringu</b>	Kapacita
<b>Zmluvné podmienky</b>	
<b>Riziká</b>	
<b>Poznámky</b>	

▲ [Návrat na hierarchickú štruktúru](#)

<b>Názov projektu</b>	Vybudovanie kanalizácie
<b>Garant</b>	Obec Hodejov
<b>Kontaktná osoba garanta</b>	Katarína Jakobová
<b>Partneri garanta</b>	Kanalizačná spoločnosť
<b>Začatie a ukončenie projektu</b>	2025 až 2027
<b>Stav projektu pred realizáciou</b>	Nevybudovaná kanalizácia v obci
<b>Cieľ projektu</b>	Odvádzanie odpadových vôd do ČOV
<b>Výstupy</b>	
<b>Používatelia</b>	Obyvatelia
<b>Indikátory monitoringu</b>	Počet pripojení do kanalizácie
<b>Zmluvné podmienky</b>	
<b>Riziká</b>	
<b>Poznámky</b>	

▲ [Návrat na hierarchickú štruktúru](#)



# REALIZAČNÁ ČASŤ

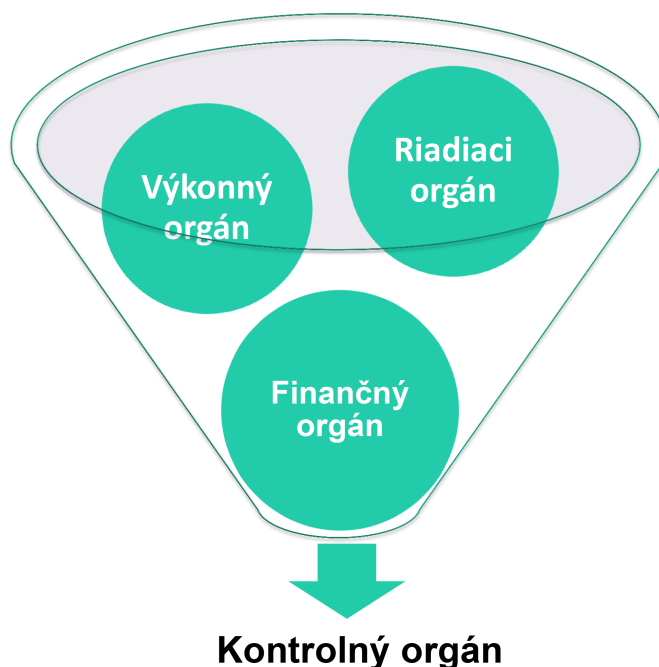
---

Realizačná časť je zameraná na popis postupov inštitucionálneho a organizačného zabezpečenia realizácie PHRSR. Ďalej obsahuje systém monitorovania a hodnotenia plnenia programu na základe stanovených merateľných ukazovateľov a vecný a časový harmonogram realizácie programu formou akčných plánov.



## 5.1 INŠTITUCIONÁLNE A ORGANIZAČNÉ ZABEZPEČENIE

Inštitucionálne a organizačné parametre definuje zákon NR SR č. 369/1990 Z. z., o obecnom zriadení v znení neskorších predpisov. Obec podľa novely zákona č. 539/2008: spracúva, schvaľuje, riadi a pravidelne vyhodnocuje plnenie PHRSR, poskytuje súčinnosť pri príprave a realizácii PHRSR VÚC v území regiónu, poskytuje súčinnosť pri príprave regionálnych operačných programov a spolupracuje pri zabezpečovaní rozvojových spoločných zámerov. Do procesu zabezpečenia realizácie jednotlivých opatrení sú zapojené štyri organizačné zložky:



Riadiacim orgánom, zodpovedným za zabezpečenie realizácie PHRSR, je starostka a obecné zastupiteľstvo. Orgán navrhuje, riadi a zlepšuje procesy rozvoja s cieľom podporovať politiku a stratégiu definovanú v schválenom programovom dokumente tak, aby ním zabezpečované činnosti boli s ostatnými orgánmi koordinované a prispievali k efektívnosti a účinnosti podpory rozvoja aktivít na území obce.

Výkonným orgánom sú poverení pracovníci. Jedná sa zároveň aj o externé firmy, ktoré budú vykonávať plnenie jednotlivých aktivít a rozvojových cieľov riešeného územia.

Finančným orgánom je hlavná účtovníčka/účtovník riešeného územia. Dohliada na spracovanie všetkých dokumentov do účtovníctva a administratívy riešeného územia.





Kontrolný orgán je zastúpený hlavným kontrolórom/hlavnou kontrolórkou riešeného územia. Ten dohliada na vykonávanie jednotlivých aktivít na obecnej úrovni. Jeho úlohou je kontrolovať naplnenie jednotlivých opatrení a vypracovávať správu o kontrole.

**FORMULÁR Č. R 2 - KRITÉRIÁ HODNOTENIA PHRSR**

Skupina kritérií/Kritérium	Váha kritéria/Body	Rozsah bodového hodnotenia	Poznámka
Obsah dokumentu	3	0-4	Dokument spĺňa potrebné náležitosti, avšak neobsahuje všetky doplnkové formuláre.
Zrozumiteľnosť dokumentu	3	0-4	Dokument je po odbornej stránke zrozumiteľný, avšak niektoré časti sú zbytočne zložito písané pre laickú verejnosť.
Prehľadnosť dokumentu	4	0-4	Dokument má jasnú štruktúru a atraktívny dizajn.
Väzby dokumentu na iné strategické dokumenty na miestnej, regionálnej a národnej úrovni	2	0-4	PHRSR nadväzuje len na základné strategické dokumenty VÚC (územný plán a PHRSR).
Súlad navrhovanej stratégie s potenciálom územia	4	0-4	Zvolená stratégia je ideálna vzhľadom k potenciálu daného územia.
Postupy monitorovania a hodnotenia	3	0-4	Jednotlivé kroky monitorovania a hodnotenia spĺňajú všetky náležitosti, ale sú popísané príliš všeobecne.



Skupina kritérií/Kritérium	Váha kritéria/ Body	Rozsah bodového hodnotenia	Poznámka
Iné...	...	0-4	...

## FORMULÁR Č. R 1 - AKČNÝ PLÁN

Akčný plán pre oblasť 1.1 Infraštruktúra				
Opatrenie, aktivita	Termín (rok)	Zodpovedný	Financovanie	Ukazovateľ výstupu
<b>Opatrenie 1.1.1: Dopravná infraštruktúra</b>				
Aktivita 1.1.1.1: Budovanie a rekonštrukcia chodníkov v obci	2023 až 2027	Obec Hodejov	10 000 €	Dĺžka - 2027
Aktivita 1.1.1.2: Rekonštrukcia miestnych komunikácií	2026 až 2027	Obec Hodejov	15 000 €	Dĺžka - 2027
<b>Opatrenie 1.1.2: Technická infraštruktúra</b>				
Aktivita 1.1.2.1: Vybudovanie vodovodnej siete	2024 až 2027	Obec Hodejov	Budú uvedené v projekte	Počet odberateľov - 2027

▲ [Návrat na hierarchickú štruktúru](#)

Akčný plán pre oblasť 1.2 Cestovný ruch				
Opatrenie, aktivita	Termín (rok)	Zodpovedný	Financovanie	Ukazovateľ výstupu
<b>Opatrenie 1.2.1: Zaujímavosti obce</b>				
Aktivita 1.2.1.1:	2023 až	Obec	40 000 €	Náklady na obnovu



Akčný plán pre oblasť 1.2 Cestovný ruch				
Opatrenie, aktivita	Termín (rok)	Zodpovedný	Financovanie	Ukazovateľ výstupu
Pokračovať v obnove KP - Prónai kaštieľ - výmena dvier, fasády, a rekonštrukcia vnútorných priestorov	2025	Hodejov		- 2025

▲ [Návrat na hierarchickú štruktúru](#)

Akčný plán pre oblasť 2.1 Služby obce				
Opatrenie, aktivita	Termín (rok)	Zodpovedný	Financovanie	Ukazovateľ výstupu
<b>Opatrenie 2.1.1: Sociálna oblasť</b>				
Aktivita 2.1.1.1: Zrealizovanie domu dôchodcov	2024 až 2025	Obec Hodejov	8 000 €	Kapacita - 2025
Aktivita 2.1.1.2: Pokračovať v podpore a zvyšovaní kvality terénnej sociálnej práce	2024 až 2027	Obec Hodejov	Budú uvedené v projekte	Počet príjemcov - 2027
<b>Opatrenie 2.1.2: Školstvo</b>				
Aktivita 2.1.2.1: Rekonštrukcia budovy MŠ - zateplenie	2025 až 2025	Obec Hodejov	Budú uvedené v projekte	Plocha zateplenia - 2025
<b>Opatrenie 2.1.3: Kultúra a športovanie verejnosti</b>				
Aktivita 2.1.3.1: Pokračovať v	2023 až 2025	Obec Hodejov	10 000 €	Kvalita priestorov - 2025



Akčný plán pre oblasť 2.1 Služby obce				
Opatrenie, aktivita	Termín (rok)	Zodpovedný	Financovanie	Ukazovateľ výstupu
rekonštrukcii kultúrneho domu				
Aktivita 2.1.3.2: Podpora organizovaným kultúrnym podujatiam	2023 až 2027	Obec Hodejov	5 000 €	Počet podujatí - 2027
Aktivita 2.1.3.3: Podpora organizovaným športovým podujatiam	2023 až 2027	Obec Hodejov	5 000 €	Počet zúčastnených - 2027

▲ [Návrat na hierarchickú štruktúru](#)

Akčný plán pre oblasť 3.1 Ochrana životného prostredia				
Opatrenie, aktivita	Termín (rok)	Zodpovedný	Financovanie	Ukazovateľ výstupu
<b>Opatrenie 3.1.1: Ekologické energetické zdroje</b>				
Aktivita 3.1.1.1: Využívanie NZE v obecných budovách - fotovoltika, tepelné čerpadlá a iné	2023 až 2027	Obec Hodejov	Budú uvedené v projekte	Počet objektov - 2027
<b>Opatrenie 3.1.2: Ochrana spodných vôd</b>				
Aktivita 3.1.2.1: Vybudovanie ČOV	2025 až 2026	Obec Hodejov	500 000 €	Kapacita - 2026
Aktivita 3.1.2.2: Vybudovanie kanalizácie	2025 až 2027	Obec Hodejov	Budú uvedené v projekte	Počet pripojení do kanalizácie - 2027



▲ [Návrat na hierarchickú štruktúru](#)

## 5.2 MONITOROVANIE A HODNOTENIE

Program hospodárskeho rozvoja a sociálneho rozvoja (PHRSR) je živý dokument. V záujme efektívneho a koordinovaného postupu by mali byť jednotlivé navrhované projekty z rozvojovej stratégie (Formulár č. S 1 - Hierarchia strategických cieľov) pravidelne kontrolované a vyhodnocované (odporúča sa v intervale 6 – 12 mesiacov, podľa uváženia). Monitoring stratégie v súlade s navrhovanou organizačnou štruktúrou je zabezpečovaný na dvoch základných úrovniach. Prvou je získavanie a prvotné spracovanie informácií z terénu.

Na jednej strane je potrebné sledovať realizované a pripravované aktivity, na druhej strane ukazovatele pôsobenia a dopadov implementácie PHRSR na život obyvateľov v obci a jej celkový rozvoj. Tieto úlohy môžu zabezpečovať iba pracovníci aktívni priamo v teréne. Odporúča sa zabezpečiť systém (skupinu pracovníkov, aktivistov) spolupracujúcich na tejto úlohe. K zabezpečeniu monitoringu je potrebné spracovať systém kritérií, ukazovateľov a metodiku monitoringu tak, aby bolo možné reálne vyhodnocovať prebiehajúce procesy. Druhou úrovňou je odborné vyhodnocovanie informácií a sledovanie plnenia cieľov a priorít. Monitorovanie plnenia PHRSR bude stálym a dlhodobým procesom, zameraným na sledovanie kvalitatívnych a kvantitatívnych zmien pomocou vybraných ukazovateľov. Jeho cieľom bude získavanie informácií o skutočnom plnení opatrení, zameraných na zmenu negatívneho vývoja, resp. o potrebe zmeniť ich výber alebo spôsob realizácie. Stabilizovať zásady procesu monitorovania umožní priebežná i etapovitá kontrola realizácie programu. Nevyhnutnou podmienkou monitoringu je organizačné a metodické zabezpečenie riešenia operatívnych problémov a z nich vyplývajúce zmenové riadenie. Monitorovanie plnenia PHRSR bude obsahovať nasledovné činnosti:

- každoročné hodnotenie naplňania cieľov stanovených v PHRSR
- vyhodnotenie dosiahnutých výsledkov ako popis stupňa realizovaných cieľov a opatrení
- vyhodnotenie dopadov aktivít na obec a jej rozvoj

Uvedené činnosti, uskutočnené v procese monitorovania, umožnia zhodnotiť postup v realizácii plánovaných úloh. Tento proces znamená sledovanie výstupov, financovanie jednotlivých činností, projektov alebo etáp. Monitorovanie sa uskutočňuje prostredníctvom ukazovateľov, ktoré sa



vzťahujú na špecifické ciele, objasňujú stav implementácie, výsledkov a dopadov a poukazujú na dosiahnutý vývoj vo vzťahu k finančnému plánu.

Cieľom monitorovania, ktoré by malo byť vykonávané pracovnými skupinami, bude zabezpečiť konzistentné, pravdivé a pravidelné informácie o realizovaných a ukončených projektoch. Vhodným spôsobom na realizáciu monitoringu sú kvantitatívne (merateľné) ukazovatele úspešnosti, ktoré dávajú jednoznačnú odpoveď na stupeň alebo mieru naplnenia projektu v danom časovom období. Spôsob práce pracovnej skupiny, uskutočňujúcej monitorovanie a hodnotenie, vyplynie zo samotného charakteru projektu.

Zmyslom procesu hodnotenia je sumarizovať výstupy získané monitorovaním projektov na získanie informácií o účinnosti a efektívnosti vynaložených nákladov. Tieto informácie sa transformujú do monitorovacích a hodnotiacich správ, ktoré sa prerokovávajú na zasadnutiach obecného zastupiteľstva, resp. komisie pre rozvoj obce.

Proces hodnotenia využíva ako svoje vstupy všetky dáta získavané v procese monitorovania. Výstupom procesu hodnotenia, resp. celého procesu monitorovania a hodnotenia, sú hodnotiace a monitorovacie správy. Hodnotenie je vykonávané pravidelne za účelom merania efektivity voči cieľom projektov. Vykonáva sa v priebehu realizácie jednotlivých projektov a taktiež po ich ukončení. Posudzuje sa hlavne vecná stránka a vzniknuté problémy. Riešenie prioritných problémov sa posudzuje s použitím kritérií voči stanoveným ukazovateľom. Hodnotenie znamená kritické a objektívne overovanie. Plní funkciu spätnej väzby. Hodnotenie sa opiera o monitorovacie činnosti, ktoré mu poskytujú nevyhnutné informácie.

Základné monitorovacie ukazovatele plnenia programu hospodárskeho rozvoja a sociálneho rozvoja:

- počet pripravených investičných aktivít
- počet zrealizovaných investičných aktivít
- objem zrealizovaných investičných aktivít
- objem získaných prostriedkov z externých zdrojov
- objem aktivizovaných vnútorných zdrojov
- miera zapojenia obyvateľov a ostatných aktérov do aktivít PHRSR
- miera skvalitnenia poskytovaných služieb v riešenom území



- počet a rozsah poskytovaných služieb v riešenom území
- miera zvýšenia kvality a pripravenosti ľudských kapacít v riešenom území
- miera zvýšenia návštevnosti riešeného územia
- miera zviditeľnenia sa riešeného územia v regióne, v SR a EÚ
- počet a kvalita zrealizovaných občianskych aktivít
- miera skvalitnenia života obyvateľov riešeného územia

## FORMULÁR Č. R 5 - PLÁN HODNOTENIA A MONITOROVANIA

Typ hodnotenia	Vykonať prvýkrát	Dôvod vykonania/periodicita
<b>Strategické hodnotenie</b>	Dlhodobé, vopred naplánované a hĺbkové. Jeho súčasťou by mali byť diskusie a konzultácie o naplnených a nenaplnených cieľoch. Dátum (rok), kedy sa má vykonať prvý krát, si určí samospráva riešeného územia sama.	Zistenie stavu dokumentu k reálnemu stavu riešeného územia, čo sa naplnilo a čo nenaplnilo, riešenia príp. vzniknutých problémov a pod. Periodicita, resp. pravidelné opakovanie, je vhodná raz ročne.
<b>Operatívne hodnotenie</b>	Vykonáva sa pravidelnejšie a častejšie, je založené na krátkodobej báze. Dátum (mesiac a rok), kedy sa má vykonať prvý krát, si určí samospráva riešeného územia sama.	Hodnotia sa jednotlivé aspekty PHRSR, najmä realizácia jednotlivých projektov a ich vplyv na samotné riešené územie. Vykonáva sa ideálne viac krát ročne (min. 2-krát).
<b>Tematické hodnotenie časti PHRSR</b>	Realizuje sa na konkrétnu časť dokumentu (obvykle strategickú), v rámci ktorej sa identifikujú možné problémy. Dátum (mesiac a rok), kedy sa má vykonať prvý krát, si	Hodnotí sa vybraná časť dokumentu alebo konkrétny projektový zámer, napr. v prípade, keď je považovaný za rizikový, čo vyplýva z predchádzajúcej





Typ hodnotenia	Vykonať prvýkrát	Dôvod vykonania/periodicita
	určí samospráva riešeného územia sama.	monitorovacej správy. Periodicitu si určí samospráva riešeného územia sama.
<b>Ad hoc mimoriadne hodnotenie</b>	Ad hoc, alebo tzv. hodnotenie „za horúca“, sa vykonáva podľa aktuálnej potreby, ak si to vyžiada situácia (napr. vznikne nečakaný problém). Nie je vopred stanovené, kedy sa má realizovať prvý krát.	Vykonáva sa podľa aktuálnej potreby, ktorá vznikla nečakaným odklonením sa od stanovených cieľov, plánovaných hodnôt alebo pri návrhu zmeny obsahovej štruktúry dokumentu. Nepravidelná periodicita, podľa potreby.
<b>Ad hoc hodnotenie celého PHRSR alebo jeho časti</b>	Podobne ako mimoriadne hodnotenie, len sa určí, či je zamerané na vybranú časť, alebo celý dokument. Nie je vopred stanovené, kedy sa má realizovať prvý krát.	Vykonáva sa na základe rozhodnutia starostu/primátora, kontrolného orgánu obce/mesta, podnetu poslancov, príp. na základe protokolu Národného kontrolného úradu SR. Nepravidelná periodicita, podľa potreby.

**FORMULÁR Č. R 6 - KOMUNIKAČNÝ PLÁN PRE FÁZU REALIZÁCIE PHRSR**

Časový rámec	Miesto konania	Cieľová skupina	Forma	Téma, ciele	Vstupné údaje	Výstupy
9/2023	obecný úrad	poslanci	rokovanie	návrh rozpočtu k vybraným projektom	rozpočet obce na rok 2023	finálny rozpočet k vybraným projektom



Časový rámec	Miesto konania	Cieľová skupina	Forma	Téma, ciele	Vstupné údaje	Výstupy
				PHRSR		



# FINANČNÁ ČASŤ

Finančná časť obsahuje finančné zabezpečenie jednotlivých opatrení a aktivít. Táto časť obsahuje indikatívny finančný plán na celé obdobie realizácie PHRSR, model viaczdrojového financovania jednotlivých opatrení, aktivít (projektov) za účasti partnerov v území, hodnotiacu tabuľku pre výber projektov a výnosovo-nákladovú analýzu.



Finančné vyčíslenie jednotlivých aktivít sa v PHRSR uvádza pri väčšine opatrení a aktivít, potrebných na naplnenie cieľov programu. Tie sú stanovené odhadom, konečné rozpočty budú súčasťou vykonávacích plánov. Pri schvaľovaní financovania jednotlivých úloh sa bude prihliadať na ich dôležitosť a dopad hospodársky, environmentálny a sociálny na rozvoj obce. Viaceré úlohy sa môžu realizovať v rámci bežnej prevádzky, v rámci vlastných kapacít samosprávy, ale mnohé zase vyžadujú náročnejšie finančné a personálne zdroje a spoluprácu s inými subjektmi.

Potenciálne zdroje na realizáciu opatrení a aktivít PHRSR sú:

- vlastné zdroje, rozpočet obce,
- bankové úvery,
- štátne dotácie z účelových fondov,
- financie z Národných projektov,
- štrukturálne fondy,
- nadácie, neinvestičné fondy,
- účelové fondy zahraničných zastupiteľstiev v SR,
- sponzoring podnikateľov, firiem, bankového sektora, súkromných osôb,
- združovanie prostriedkov verejnej a neverejnej sféry,
- a iné.



# ZÁVER

---



## 7.1 ZHRNUTIE DOSIAHNUTÝCH VÝSLEDKOV

### FORMULÁR Č. Z 1 - SCHVÁLENIE PHRSR

Schválenie PHRSR	
<b>Dokument</b>	<p><b>Názov:</b> Program hospodárskeho rozvoja a sociálneho rozvoja obce Hodejov na roky 2023 - 2027</p> <p>Štruktúra:</p> <ol style="list-style-type: none"> <li><b>Úvod</b> – základná charakteristika a význam spracovania dokumentu.</li> <li><b>Analytická časť</b> – analýza riešeného územia v 3 kľúčových oblastiach (socioekonomickej, územno-technickej a prírodno-environmentálnej).</li> <li><b>Strategická časť</b> – určuje hlavné ciele, priority a opatrenia potrebné pre ďalší rozvoj riešeného územia, pri rešpektovaní princípov regionálnej politiky, v záujme dosiahnutia udržateľného rozvoja územia.</li> <li><b>Programová časť</b> – definuje strategické prioritné rozvojové oblasti riešeného územia a určuje zoznam opatrení, potrebných na zabezpečenie realizácie tohto dokumentu.</li> <li><b>Realizačná časť</b> – je zameraná na popis inštitucionálneho a organizačného zabezpečenia a obsahuje informácia o monitorovaní a hodnotení, ktoré je potrebné pravidelne realizovať. Okrem toho táto časť obsahuje Akčný plán rozvoja obce/mesta (Formulár R 6).</li> <li><b>Finančná časť</b> – obsahuje finančnú časť, ktorá definuje zabezpečenie jednotlivých aktivít a opatrení, zdroje financovania a organizačnú stránku realizácie PHRSR</li> <li><b>Záver</b> – obsahuje informácie o schválení dokumentu.</li> </ol>



Schválenie PHRSR	
<b>Spracovanie</b>	<p><b>Forma spracovania:</b> prostredníctvom webovej aplikácie E-PRO</p> <p><b>Obdobie spracovania:</b> 07 - 08 / 2023</p> <p><b>Riadiaci tím:</b> Katarína Jakabová, starostka obce Hodejov</p> <p><b>Externá odborná spolupráca:</b> PROROZVOJ, s. r. o., poskytovateľ a prevádzkovateľ webovej aplikácie E-PRO</p> <p><b>Účasť verejnosti a komunikácia s verejnosťou:</b> prieskum verejnej mienky, informovanie prostredníctvom webovej stránky obce, Dotazník</p> <p><b>Náklady na spracovanie:</b> suma za licenciu oprávňujúcu používať webovú aplikáciu E-PRO na vytvorenie tohto dokumentu</p>
<b>Prerokovanie</b>	<p><b>Prerokovanie v orgánoch samosprávy:</b> dňa 13.9.2023 prerokované poslancami obecného zastupiteľstva, zapísané v Uznesení č. 58/2023</p> <p><b>Verejné pripomienkovanie:</b> 07 - 08 / 2023</p>
<b>Schválenie</b>	<p><b>Návrh na uznesenie zastupiteľstva:</b> Poslanci obecného zastupiteľstva dňa 13.9.2023 schválili Uznesením č. 58/2023 prijatie Programu hospodárskeho rozvoja a sociálneho rozvoja obce Hodejov na roky 2023-2027.</p>